

กรอบการพัฒนากิจกรรมเชิงพื้นที่
อำเภอเมืองร้อยเอ็ด ปี ๒๕๖๙
ตำบลขอนแก่น

สำนักงานเกษตรอำเภอเมืองร้อยเอ็ด
จังหวัดร้อยเอ็ด

คำนำ

กรอบการพัฒนาการเกษตรเชิงพื้นที่ฉบับนี้ จัดทำขึ้นโดยการรวบรวมบทสรุปผลการดำเนินงานตามกระบวนการจัดทำแผนและพัฒนาการเกษตรของตำบล ในเขตพื้นที่อำเภอเมืองร้อยเอ็ด จังหวัดร้อยเอ็ด โดยผ่านการจัดเวทีชุมชนในระดับหมู่บ้านและตำบลภายใต้หลักการที่ชุมชนมีส่วนร่วมคิด วิเคราะห์ และตัดสินใจในการกำหนดแผนพัฒนาพื้นที่ด้วยตนเอง ภายใต้ข้อมูลพื้นฐานของชุมชน

ดังนั้น อำเภอเมืองร้อยเอ็ด จึงได้ดำเนินการจัดทำแผนพัฒนาการเกษตรโดยการรวบรวมโครงการและกิจกรรมต่างๆ ตามแผนพัฒนาการเกษตรของเกษตรกรระดับหมู่บ้านต่างๆ ซึ่งปรากฏอยู่ในเอกสารฉบับนี้ ซึ่งคณะผู้จัดทำหวังอย่างยิ่งว่าจะเป็นประโยชน์ในการพัฒนาการเกษตรของตำบลขอนแก่น อำเภอเมืองร้อยเอ็ด จังหวัดร้อยเอ็ดต่อไป

คณะทำงานจัดทำแผนพัฒนาการเกษตรระดับตำบล
ตำบลขอนแก่น อำเภอเมืองร้อยเอ็ด จังหวัดร้อยเอ็ด

กุมภาพันธ์ ๒๕๖๙

สารบัญ

	หน้า
คำนำ	ก
สารบัญ	ข
สารบัญ (ต่อ)	ค
สารบัญตาราง	ง
สารบัญตาราง (ต่อ)	จ
สารบัญภาพ	ฉ
บทที่ ๑ ข้อมูลสภาพทั่วไป	
<u>ข้อมูลด้านกายภาพ</u>	
๑. ที่ตั้ง อาณาเขต ขอบเขตการปกครอง	๑
๑.๑ ที่ตั้ง ขนาดพื้นที่	๑
๑.๒ อาณาเขต	๑
๑.๓ การแบ่งเขตการปกครอง	๒
๒. ลักษณะภูมิประเทศ	๓
๒.๑ สภาพพื้นที่ภูเขา ป่าไม้ ที่ราบสูง ที่ราบลุ่ม	๓
๒.๒ สภาพพื้นที่ ความลาดชัน	๔
๒.๓ กลุ่มชุดดิน	๕
๓. ลักษณะภูมิอากาศ	๘
๓.๑ ฤดูกาล	๘
๓.๒ ปริมาณน้ำฝนและอุณหภูมิ	๘
๔. เส้นทางคมนาคม	๘
๔.๑ เส้นทางคมนาคมระหว่างตำบล	๘
๔.๒ ถนนหลวงเชื่อมต่อระหว่างจังหวัดและอำเภอ	๘
๕. แหล่งน้ำและระบบชลประทาน	๙
๕.๑ แหล่งน้ำธรรมชาติ	๙
๕.๒ แหล่งน้ำที่สร้างขึ้นที่สำคัญ	๙
๖. การใช้ประโยชน์ที่ดิน	๙
<u>ข้อมูลด้านเศรษฐกิจ</u>	๑๐
๑. ข้อมูลสินค้าเกษตรที่สำคัญ	๑๐
๒. สินค้าเอกลักษณ์ประจำถิ่น/สินค้า GI	๑๑
<u>ข้อมูลด้านสังคม</u>	
๑. ข้อมูลเกษตรกร/องค์กรเกษตรกร	๑๑
๑.๑ เกษตรกร	๑๒
๑.๒ องค์กรและสถาบันเกษตรกร	๑๓

สารบัญ (ต่อ)

	หน้า
บทที่ ๒ การวิเคราะห์สถานการณ์การเกษตรของอำเภอ	๑๗
๑. ข้อมูลประกอบการวิเคราะห์พื้นที่ของอำเภอ	๑๗
๑.๑ แหล่งน้ำหลัก	๑๗
๑.๒ พื้นที่เหมาะสม/ไม่เหมาะสม	
๑.๓ สถานการณ์ใช้เทคโนโลยีการผลิต	
๑.๔ ปฏิทินการเพาะปลูก	
๑.๕ ต้นทุนการผลิต	
๑.๖ สถานการณ์การตลาด/วิธีการตลาด	
๑.๗ เกษตรกรและองค์กรเกษตรกรที่เกี่ยวข้องกับสินค้าในพื้นที่	
๒. การวิเคราะห์ Supply chain	๒๓
บทที่ ๓ บทสรุปโครงการ/กิจกรรมตามกรอบการพัฒนาการเกษตรเชิงพื้นที่	๒๔
๑. แบบสรุปโครงการแบบย่อ (Project Brief) ของทุกโครงการ	๒๖
๒. สรุปโครงการ/กิจกรรมตามกรอบการพัฒนาการเกษตรเชิงพื้นที่	๒๖
บรรณานุกรม	๒๗

สารบัญตาราง

ตารางที่		หน้า
๑	แสดงเขตการปกครอง	๑
๒	แสดงสรุปรูปเขตการปกครอง	๑
๓	แสดงพื้นที่ป่าไม้	๓
๔	แสดงข้อมูลฤดูกาล	๘
๕	แสดงข้อมูลปริมาณน้ำฝน และอุณหภูมิเฉลี่ย ๕ ปี	๘
๖	แสดงข้อมูลโครงการชลประทานขนาดใหญ่ และขนาดกลาง	๙
๗	แสดงข้อมูลโครงการชลประทานขนาดเล็ก	๙
๘	แสดงข้อมูลสระเก็บน้ำในไร่นานอกเขตชลประทาน	๙
๙	แสดงข้อมูลบ่อบาดาล	๙
๑๐	แสดงข้อมูลการใช้ประโยชน์ที่ดิน	๙
๑๑	แสดงข้อมูลด้านพืช	๑๐
๑๒	แสดงข้อมูลด้านปศุสัตว์	๑๑
๑๓	แสดงข้อมูลด้านประมง	๑๑
๑๔	แสดงจำนวนครัวเรือน และประชากร	๑๑
๑๕	แสดงจำนวนหัวหน้าครัวเรือนจำแนกตามอายุ	๑๑
๑๖	แสดงจำนวนลักษณะการประกอบอาชีพ	๑๒
๑๗	แสดงจำนวนลักษณะการถือครองที่ดิน	๑๒
๑๘	แสดงจำนวนประเภทเอกสารสิทธิ์	๑๒
๑๙	แสดงจำนวนและสมาชิกสถาบันเกษตรกร	๑๓
๒๐	แสดงจำนวนผลิตภัณฑ์ที่ลงทะเบียน OTOP จำแนกตามผลิตภัณฑ์	๑๔
๒๑	แสดงข้อมูลกลุ่มวิสาหกิจชุมชน	๑๔
๒๒	แสดงข้อมูลกลุ่มแม่บ้านเกษตรกร กลุ่มยุวเกษตรกร และกลุ่มส่งเสริมอาชีพ	๑๔
๒๓	แสดงข้อมูลกลุ่มเกษตรกร และสหกรณ์	๑๔
๒๔	แสดงจำนวนแหล่ง/ศูนย์เรียนรู้และบริการด้านการเกษตร	๑๕
๒๕	แสดงจำนวนอาสาสมัครเกษตร	๑๕
๒๖	แสดงข้อมูลปราชญ์ชาวบ้าน	๑๕
๒๗	แสดงข้อมูลศูนย์หลักและศูนย์เครือข่ายของศูนย์เรียนรู้การเพิ่มประสิทธิภาพการผลิตสินค้าเกษตร	๑๕

สารบัญตาราง (ต่อ)

ตารางที่		หน้า
๒๘	แสดงข้อมูลกลุ่มแปลงใหญ่	๑๖
๒๙	แสดงเขตความเหมาะสม (พื้นที่ศักยภาพ) สำหรับปลูกข้าว	๒๗
๓๐	แสดงครัวเรือนเกษตรกร พื้นที่ปลูก และผลผลิตข้าว	๒๘
๓๑	แสดงพื้นที่ปลูกข้าว ตามระดับชั้นความเหมาะสม	๑๙
๓๒	แสดงต้นทุนการผลิต	๒๑
๓๓	แสดงเกษตรต้นแบบของสินค้าในพื้นที่	๒๒
๓๔	แสดงองค์กรเกษตรกรที่เกี่ยวข้องกับสินค้าในพื้นที่	๒๒
๓๕	แสดงการวิเคราะห์ Supply chain ของสินค้าข้าว ตำบลขอนแก่น	๒๓
๓๖	แสดงแบบสรุปโครงการแบบย่อ (Project Brief)	๒๔
๓๗	แสดงสรุปโครงการ/กิจกรรมตามกรอบการพัฒนาการเกษตรเชิงพื้นที่	๒๖

สารบัญญภาพ

ภาพที่		หน้า
๑	แผนที่แสดงอาณาเขตติดต่อตำบลขอนแก่น	๑
๒	แผนที่แสดงพื้นที่ป่าไม้ตำบลขอนแก่น	๓
๓	แผนที่แสดงความลาดชันตำบลขอนแก่น	๔
๔	แผนที่แสดงกลุ่มชุดดินตำบลขอนแก่น	๗
๕	แผนที่แสดงการใช้ประโยชน์ที่ดินตำบลขอนแก่น	๑๐
๖	แผนที่แสดงเขตความเหมาะสม (พื้นที่ศักยภาพ) สำหรับปลูกข้าว	๑๗
๗	แผนที่แสดงพื้นที่ปลูกข้าว (พื้นที่ปลูกจริง)	๑๘
๘	แผนที่แสดงพื้นที่ปลูกข้าว ตามระดับชั้นความเหมาะสม	๑๙
๙	แสดงปฏิทินการเพาะปลูก	๒๐
๑๐	แสดงวิธีการตลาดตำบลขอนแก่น	๒๐

บทที่ ๑ ข้อมูลสภาพทั่วไป

ข้อมูลกายภาพ

๑. ที่ตั้ง อาณาเขต ขอบเขตการปกครอง

๑.๑ ที่ตั้ง ขนาดพื้นที่

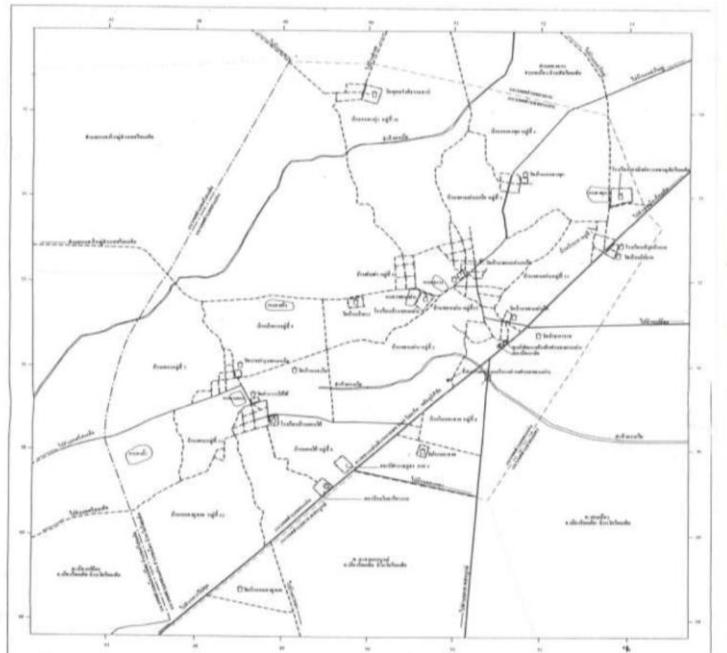
ตำบลตำบลขอนแก่น อยู่ในเขตตำบลตำบลขอนแก่น อำเภอเมือง จังหวัดร้อยเอ็ด ห่างจากที่ว่าการอำเภอเมืองร้อยเอ็ดประมาณ ๕ กิโลเมตร ตามทางหลวงแผ่นดินหมายเลข ๒๐๔๕ มีพื้นที่ประมาณ ๒๗ ตารางกิโลเมตรหรือมีพื้นที่ทั้งหมดประมาณ ๑๖,๙๔๓ ไร่

๑.๒ อาณาเขต

ตำบลขอนแก่น มีอาณาเขตติดต่อกับอำเภอและจังหวัดใกล้เคียง ดังนี้

- ทิศเหนือ ติดกับ ตำบลดงลาน
- ทิศตะวันออก ติดกับ ตำบลรอบเมืองและดงลาน
- ทิศใต้ ติดกับ ตำบลสะอาดสมบูรณ์
- ทิศตะวันตก ติดกับ ตำบลเมืองเปลือย ตำบลหนองใหญ่ อำเภอศรีสมเด็จ
-

แผนที่แสดงขอบเขตตำบลขอนแก่น
จังหวัดร้อยเอ็ด



ภาพที่ ๑ แผนที่แสดงอาณาเขตติดต่อตำบลขอนแก่น
(ที่มา : องค์การบริหารส่วนตำบลขอนแก่น, พ.ศ. ๒๕๖๙)

๑.๓ การแบ่งเขตการปกครอง

การบริหารราชการ

- การบริหารราชการส่วนท้องถิ่น แบ่งเขตการปกครองออกเป็น ตำบลขอนแก่น จำนวน ๑ แห่ง จำนวนหมู่บ้าน ๑๔ หมู่บ้าน

ตารางที่ ๑ แสดงเขตการปกครอง ตำบลขอนแก่น

หมู่ที่	หมู่บ้าน	ผู้ใหญ่บ้าน	ผู้ช่วยผู้ใหญ่บ้าน	ผู้ช่วยผู้ใหญ่บ้าน
๑	บ้านป่าบาก	นายอมร พันโน	นางบัวทอง ศรีมงคล	นายชุมพล สิ้นพูลผล
๒	บ้านขอนแก่นใต้	นางวัลลภ โสตาบัน	นางสุชาดา พรหมเกตุ	นางบุษบา คุ้มดิน
๓	บ้านขอนแก่นเหนือ	นายวิสิทธิ์ เอื้อกิจ	นางสาวสังวาล ผดุงกิจ	นางลำตวน ศิริแสน
๔	บ้านหนองพุก	นางละมุล ธาตุคำภู	นางนิตินภา พรหมเกตุ	นางนิสา แสง मुख
๕	บ้านดับเต่า	นายมนต์ชัย วรสนาม	นางนงนุต วาจาเต็จ	นางศิริวรรณ พิษิตชัยศัตรู
๖	บ้านโนนสะอาด	นายพิทยา เหล่าดี	นายสุวิทย์ ลุนนี	นางจกณณี โคตรภู
๗	บ้านแคนเหนือ	นายอดิศักดิ์ อรรถมงคล	นายสาคร นวนนุกูล	นายสุระชัย คำสวัสดิ์
๘	บ้านแคนใต้	นายธนพนธ์ โคตรภู	นางบัณฑิตา วิเศษหมอ	นายทักษิณ อุ๋นเจริญ
๙	บ้านป่ายาง	นายมงคล สอนโคตร	นายคำสิงห์ อนุวัฒน์	นางวัลลภ คำมูล
๑๐	บ้านหนองหุ้ง	นางสาวสายฝน โทแสง	นายจันทร์ ตระราสี	นางนารี วาทีภักดี
๑๑	บ้านขอนแก่นกลาง	นายศักดิ์สิทธิ์ อุ๋นเจริญ	นางสกุลตรา เผ่าภูธร	นางอรุณรัตน์ อารีเอื้อ
๑๒	บ้านหนองคูขาด	นายรุ่ง สร้างไธสง	นางจินตนา ขจรพบ	นางสุภาภรณ์ สิมลา
๑๓	บ้านขอนแก่น	นายชัยศิริ ศิรินาม	นายบุญสิน อามัสสา	นางดวงจันทร์ อวารณ์
๑๔	บ้านแคน	นายเจริญ ผดุงกิจ	นายสมชาย สุระสิงห์	นางสาวยุวธิดา สุขเจริญ

นายนิรันดร นวนนุกูล สารวัตรกำนัน
นางวิไลพร เขตแวงควง สารวัตรกำนัน
นางปิยะพร นามเพ็ง แพทย์ประจำตำบล

ที่มา : องค์การบริหารส่วนตำบลขอนแก่น, พ.ศ. ๒๕๖๙

ตารางที่ ๒ แสดงสรุปเขตการปกครอง

ตำบล	เนื้อที่ทั้งหมด (ไร่)	อบต	เทศบาลตำบล	จำนวนหมู่บ้าน	จำนวนบ้าน (ครัวเรือน)
ตำบลขอนแก่น	๑๖,๗๕๙.๖๕	๑	๐	๑๔	๒,๙๐๗

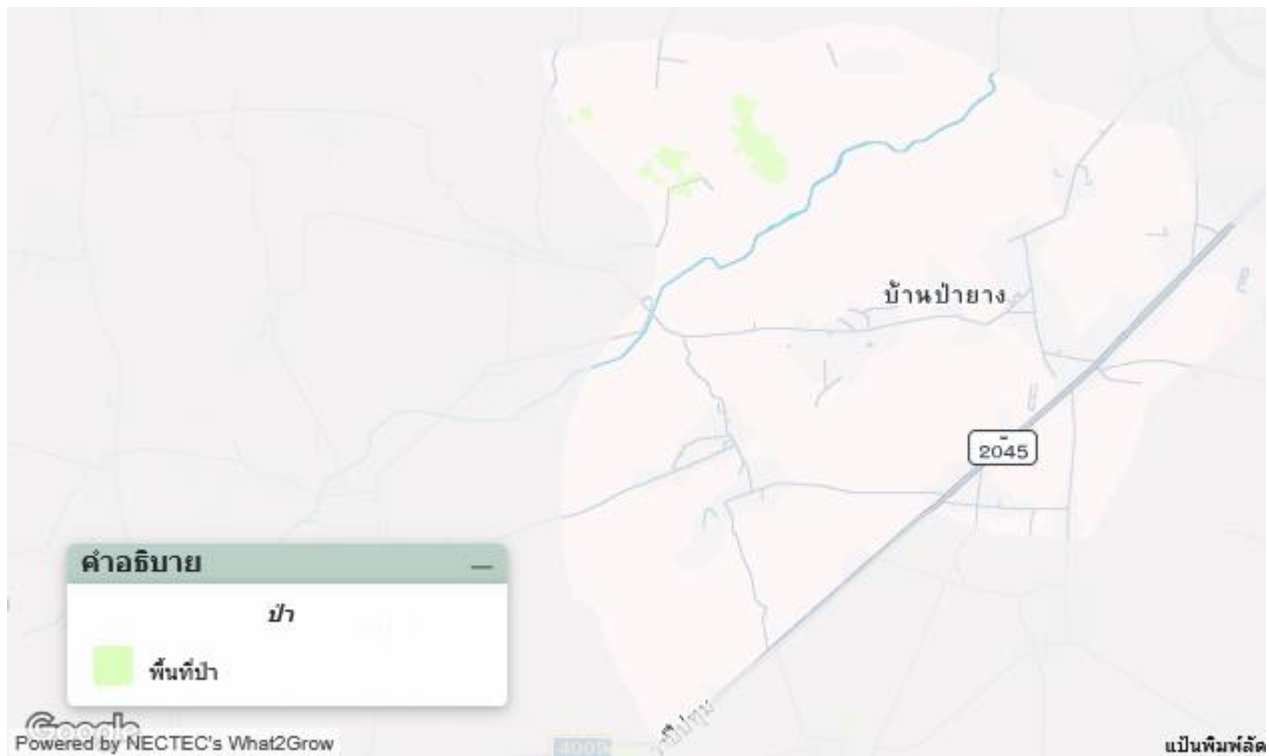
ที่มา : องค์การบริหารส่วนตำบลขอนแก่น, พ.ศ. ๒๕๖๙

๒. ลักษณะภูมิประเทศ

๒.๑ สภาพพื้นที่ภูเขา ป่าไม้ ที่ราบสูง ที่ราบลุ่ม

ตำบลขอนแก่น มีพื้นที่ประมาณ ๒๗ ตารางกิโลเมตร หรือมีพื้นที่ทั้งหมดประมาณ ๑๖,๗๕๙ ไร่ มีสภาพพื้นที่เป็นที่ดอนสลับที่ลุ่ม การใช้ประโยชน์ที่ดินของประชากรในตำบลขอนแก่น ร้อยละ ๘๐ เป็นพื้นที่ทำการเกษตร เช่น ทำนา ปลูกพืชไร่ และเลี้ยงสัตว์

แผนที่แสดงพื้นที่ป่าไม้อำเภอตำบลขอนแก่น



ภาพที่ ๒ แผนที่แสดงพื้นที่ป่าไม้อำเภอ

(ที่มา : <http://agri-map-online.moac.go.th/>, พ.ศ. ๒๕๖๙)

ตารางที่ ๓ แสดงพื้นที่ป่าไม้

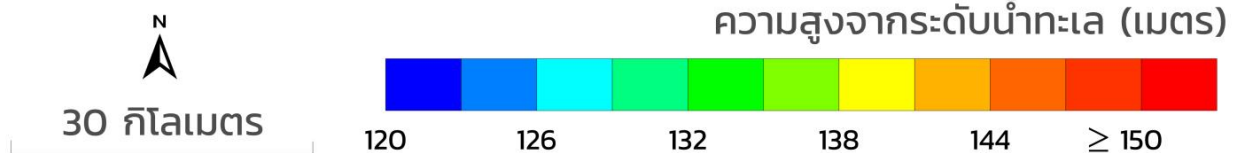
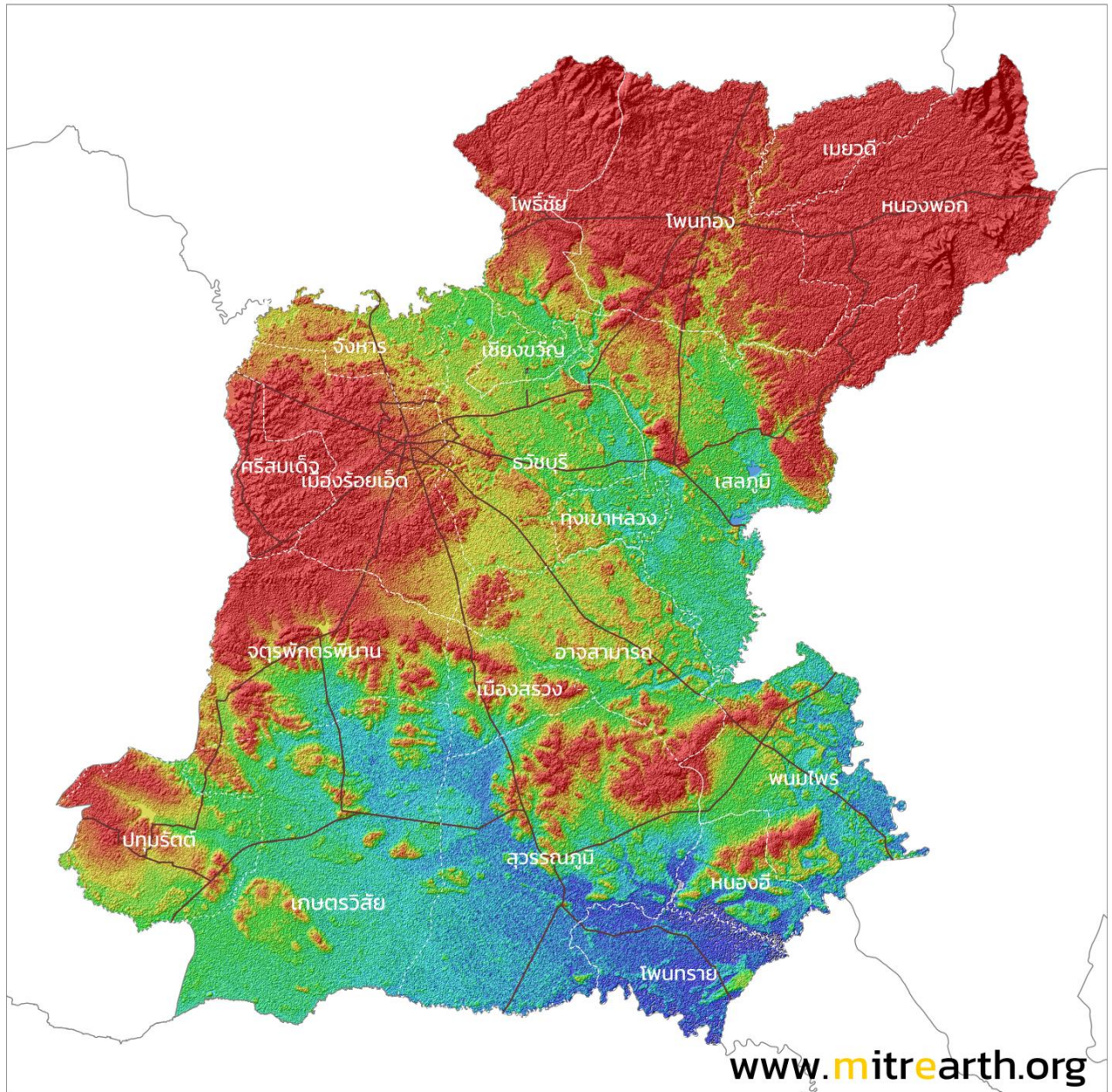
ตำบล	พื้นที่ทั้งหมด	พื้นที่ป่าไม้ (ไร่)	คิดเป็นร้อยละ
ตำบลขอนแก่น	๑๖,๗๕๙.๖๕	๒๐๘.๗๑	๑.๒๕

ที่มา : <http://agri-map-online.moac.go.th/>, พ.ศ. ๒๕๖๙

๒.๒ สภาพพื้นที่ ความลาดชัน

แผนที่แสดงความลาดชันของจังหวัดร้อยเอ็ด

ภูมิประเทศ จังหวัดร้อยเอ็ด



ภาพที่ ๓ แผนที่แสดงความลาดชัน จังหวัดร้อยเอ็ด

(ที่มา : มิตรเอิร์ธ, พ.ศ.๒๕๖๙)

๒.๓ กลุ่มชุดดิน

ดินในตำบลขอนแก่น มีกลุ่มชุดดิน จำนวน ๗ กลุ่มชุดดิน ดังนี้

๑. กลุ่มชุดดินที่ ๔๔ จำนวน ๒,๓๗๖.๗๐ ไร่

ลักษณะเด่นกลุ่มดินตั้งถึงชั้นก้อนกรวด หรือเศษหินปนลูกรังหนามาก ปฏิกริยาดินเป็นกรดจัดมาก การระบายน้ำดี ความอุดมสมบูรณ์ต่ำ

สมบัติของดินเป็นกลุ่มชุดดินที่เกิดจากวัตถุต้นกำเนิดดินพวกตะกอนลำน้ำ หรือจากการสลายตัวผุพังอยู่กับที่ หรือจากการสลายตัวผุพังแล้วถูกเคลื่อนย้ายมาทับถมของวัสดุเนื้อละเอียดที่มาจากพวกหินตะกอนหรือหินภูเขาไฟ พบในบริเวณพื้นที่ตอนที่มีสภาพเป็นลูกคลื่นจนถึงเนินเขา เป็นดินตั้งมาก มีการระบายน้ำดี เนื้อดินเป็นดินเหนียวปนกรวด หรือปนลูกรัง หรือเศษหินที่มีเหล็กเคลือบ พบภายในความลึก ๕๐ เซนติเมตร สีดินเป็นสีน้ำตาล สีเหลือง หรือสีแดง ดินมีความอุดมสมบูรณ์ตามธรรมชาติต่ำ ปฏิกริยาดินเป็นกรดจัดมากถึงกรดเล็กน้อย

การใช้ประโยชน์ใช้ปลูกพืชไร่บางชนิด เช่น มันสำปะหลัง อ้อย และปอ บางแห่งเป็นทุ่งหญ้าธรรมชาติ และป่าละเมาะ หรือมีการปลูกป่าทดแทน

ปัญหา เป็นดินตั้งถึงชั้นก้อนกรวดหรือเศษหินปนลูกรังหนามาก มีความอุดมสมบูรณ์ต่ำ บริเวณที่มีความลาดชันสูงจะมีปัญหาเกี่ยวกับการชะล้างพังทลายของหน้าดินได้ง่าย

๒. กลุ่มชุดดินที่ ๔๐ (จำนวน ๓,๘๐๕.๗๗ ไร่)

ลักษณะเด่น กลุ่มดินทรายที่มีชั้นดานอินทรีย์ภายในความลึก ๑๐๐ ซม. จากผิวดิน ปฏิกริยาดินเป็นกรดเล็กน้อยถึงเป็นกลาง การระบายน้ำค่อนข้างมากอยู่บนชั้นดินที่มีการระบายน้ำดีปานกลางถึงค่อนข้างเลว ความอุดมสมบูรณ์ต่ำ

สมบัติของดิน เป็นกลุ่มชุดดินที่พบบริเวณหาดทรายเก่าหรือสันทรายชายทะเล เกิดจากตะกอนทรายชายทะเล พบบนพื้นที่ตอนที่มีสภาพพื้นที่ค่อนข้างราบเรียบถึงเป็นลูกคลื่นลอนลาดเล็กน้อย เป็นดินลึกปานกลางถึงชั้นดานอินทรีย์ มีการระบายน้ำดีปานกลาง เนื้อดินเป็นทรายจัด สีดินบนเป็นสีเทาแก่ ไต่ลงไปเป็นชั้นทรายสีขาว และดินล่าง ระหว่างความลึก ๕๐-๑๐๐ ซม. เป็นชั้นที่มีการสะสมของพวกอินทรีย์วัตถุ เหล็ก หรือฮิวมัส สีน้ำตาล สีแดง ชั้นเหล่านี้มีการเชื่อมตัวกันแน่นแข็งเป็นชั้นดานอินทรีย์ มีความอุดมสมบูรณ์ตามธรรมชาติต่ำ ปฏิกริยาดินเป็นกรดจัดมากถึงเป็นกรดปานกลาง

การใช้ประโยชน์ เป็นป่าเสม็ด ป่าชายหาด ป่าละเมาะ บางแห่งใช้ปลูกมะพร้าว มะม่วงหิมพานต์ หรือพืชไร่บางชนิด เช่น มันสำปะหลัง อ้อย สับปะรด

ปัญหา ดินมีความอุดมสมบูรณ์ต่ำมาก และเนื้อดินค่อนข้างเป็นทรายจัด ไม่มีธาตุอาหารที่เป็นประโยชน์ต่อพืชหลงเหลืออยู่ และพืชมักแสดงอาการขาดธาตุอาหารให้เห็นในช่วงฤดูแล้ง ชั้นดานจะแห้งและแข็งมาก รากพืชไม่สามารถไซซอนผ่านไปได้ ส่วนในช่วงฤดูฝนจะเปียกแฉะและมีน้ำแช่ขัง

๓. กลุ่มชุดดินที่ ๒๒ (จำนวน ๑,๔๗๘.๐๒ ไร่)

ลักษณะเด่น กลุ่มดินทรายลึกมาก เกิดจากตะกอนลำน้ำที่มีเนื้อดินเป็นดินทรายหนา ปฏิกริยาดินเป็นกรด การระบายน้ำค่อนข้างเลวถึงดีปานกลาง ความอุดมสมบูรณ์ต่ำ

สมบัติของดินเป็นกลุ่มชุดดินที่เกิดจากวัตถุต้นกำเนิดดินพวกตะกอนลำน้ำ หรือจากการสลายตัวผุพังอยู่กับที่ หรือจากการสลายตัวผุพังแล้วถูกเคลื่อนย้ายมาทับถมของวัสดุเนื้อหยาบ พบในบริเวณที่ราบเรียบหรือค่อนข้างราบเรียบมีน้ำแช่ขังในช่วงฤดูฝน เป็นดินลึกมากที่มีการระบายน้ำค่อนข้างเลวถึงดีปานกลาง เนื้อดินเป็นดิน

ทรายปนดินร่วน หรือดินทราย สีดินเป็นสีน้ำตาลปนเทาหรือสีเทาปนชมพู พบจุดประสีน้ำตาล สีเหลืองหรือสีเทา ในดินชั้นล่างบางแห่งจะพบชั้นที่มีการสะสมอินทรีย์วัตถุเป็นชั้นบางๆ ปฏิกริยาดินเป็นกรดจัดมากถึงกรดเล็กน้อย การใช้ประโยชน์ ใช้ทำนา หรือปลูกพืชไร่บางชนิด เช่น มันสำปะหลัง อ้อย และปอ บางแห่งเป็นทุ่งหญ้าธรรมชาติ

ปัญหา เนื้อดินเป็นทรายจัด มีความสามารถในการอุ้มน้ำต่ำ พืชมักแสดงอาการขาดน้ำในช่วงฝนทิ้งช่วง มีความอุดมสมบูรณ์ต่ำ และมีน้ำท่วมขังในฤดูฝน ทำความเสียหายกับพืชที่ไม่ชอบน้ำ

๔. กลุ่มชุดดินที่ ๒๔ (จำนวน ๒,๒๑๖.๕๖ ไร่)

ลักษณะเด่น กลุ่มดินเหนียวลึกถึงลึกมากที่เกิดจากตะกอนลำน้ำ หรือวัตถุต้นกำเนิดดินเนื้อละเอียด ปฏิกริยาดินเป็นกรดจัดมาก การระบายน้ำดีถึงดีปานกลาง ความอุดมสมบูรณ์ต่ำ

สมบัติของดิน เป็นกลุ่มชุดดินที่พบในเขตฝนตกชุก เช่น ภาคใต้ และภาคตะวันออก วัตถุต้นกำเนิดดินเกิดจากการสลายตัวผุพังอยู่กับที่ หรือจากการสลายตัวผุพังแล้วถูกเคลื่อนย้ายมาทับถมของวัสดุเนื้อละเอียด ที่มาจากหินต้นกำเนิดชนิดต่างๆ ทั้งหินอัคนี หินตะกอน หรือหินแปรพบบริเวณพื้นที่ดอน มีลักษณะเป็นลูกคลื่นจนถึงพื้นที่เนินเขา เป็นดินลึกมาก มีการระบายน้ำดี เนื้อดินเป็นพวกดินเหนียว สีดินเป็นสีน้ำตาล สีเหลือง หรือสีแดง ปฏิกริยาดินเป็นกรดจัดมากถึงกรดปานกลาง

การใช้ประโยชน์ ใช้ปลูกยางพารา ไม้ผลต่างๆ และพืชไร่บางชนิด บางแห่งยังคงสภาพเป็นป่าธรรมชาติ

ปัญหา ดินมีความอุดมสมบูรณ์ต่ำ ในบริเวณพื้นที่ที่มีความลาดชันและเนื้อดินบนมีทรายปน จะมีอัตราเสี่ยงต่อการชะล้างพังทลายของดินสูง หากมีการจัดการดินไม่เหมาะสม

๕. กลุ่มชุดดินที่ ๔๑ (จำนวน ๕,๒๗๕.๙๒ ไร่)

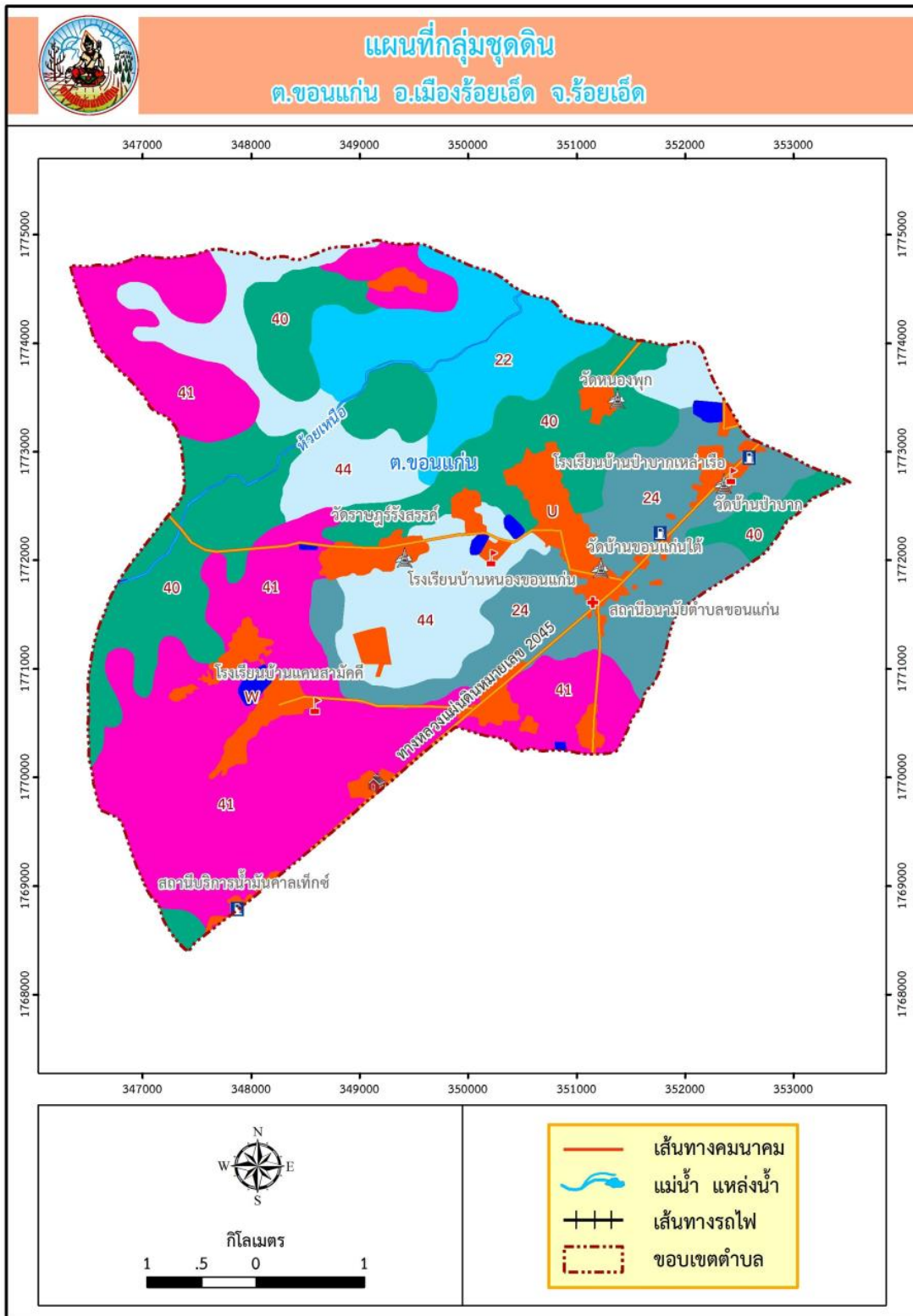
ลักษณะเด่นกลุ่มดินทรายลึกมากที่เกิดจากตะกอนลำน้ำหรือสันทรายชายทะเล ปฏิกริยาดินเป็นกรดเล็กน้อยถึงเป็นด่าง การระบายน้ำค่อนข้างดีมาก ความอุดมสมบูรณ์ต่ำ

สมบัติของดิน เป็นกลุ่มชุดดินที่พบในเขตฝนตกชุก เช่น ภาคใต้ ภาคตะวันออก หรือบริเวณชายฝั่งทะเล เกิดจากตะกอนทรายชายทะเล หรือจากการสลายตัวผุพังอยู่กับที่ หรือจากการสลายตัวผุพังแล้วถูกเคลื่อนย้ายมาทับถมของวัสดุเนื้อหยาบมีสภาพพื้นที่ค่อนข้างราบเรียบหรือเป็นลูกคลื่นลอนลาด พบบริเวณหาดทราย สันทรายชายทะเล หรือบริเวณที่ลาดเชิงเขา เป็นดินลึกที่มีการระบายน้ำค่อนข้างมากเกินไป เนื้อดินเป็นพวกดินทราย สีดินเป็นสีเทา สีน้ำตาลอ่อน หรือสีเหลืองดินมีความอุดมสมบูรณ์ตามธรรมชาติต่ำ ปฏิกริยาดินเป็นกรดปานกลางถึงเป็นกลาง หากพบบริเวณสันทรายชายทะเลจะมีเปลือกหอยปะปนอยู่ในเนื้อดิน ซึ่งจะทำให้ปฏิกริยาดินเป็นกรดเล็กน้อยถึงเป็นด่างปานกลาง

การใช้ประโยชน์ ใช้ปลูกพืชไร่ เช่น มันสำปะหลัง สับปะรด และปอ ส่วนไม้ยืนต้น ได้แก่ มะพร้าว และมะม่วงหิมพานต์ บางแห่งยังคงสภาพเป็นป่าละเมาะหรือทุ่งหญ้าธรรมชาติ

ปัญหา เนื้อดินเป็นทรายจัด ทำให้มีความสามารถในการอุ้มน้ำได้น้อย พืชจะแสดงอาการขาดน้ำอยู่เสมอ นอกจากนี้ดินยังมีความอุดมสมบูรณ์ต่ำมาก

แผนที่แสดงกลุ่มชุดดิน ตำบลขอนแก่น



ภาพที่ ๔ แผนที่แสดงกลุ่มชุดดินตำบลขอนแก่น
(ที่มา : กรมพัฒนาที่ดิน, พ.ศ. ๒๕๖๙)

๓. ลักษณะภูมิอากาศ

๓.๑ ฤดูกาล

ลักษณะทางภูมิอากาศเป็นแบบมรสุม มี ๓ ฤดู คือ

ฤดูร้อน เริ่มตั้งแต่ เดือนกุมภาพันธ์ ถึง เดือนพฤษภาคม อุณหภูมิเฉลี่ย ๓๘ องศาเซลเซียส
 ฤดูฝน เริ่มตั้งแต่ เดือนพฤษภาคม ถึง เดือนตุลาคม อุณหภูมิเฉลี่ย ๒๗ องศาเซลเซียส
 ฤดูหนาว เริ่มตั้งแต่ เดือนตุลาคม ถึง เดือนกุมภาพันธ์ อุณหภูมิเฉลี่ย ๒๐ องศาเซลเซียส
 โดยสามารถสรุปได้ดังนี้ ดังนี้

ตารางที่ ๔ แสดงข้อมูลฤดูกาล

ฤดูกาล	ม.ค.	ก.พ.	มี.ค.	เม.ย.	พ.ค.	มิ.ย.	ก.ค.	ส.ค.	ก.ย.	ต.ค.	พ.ย.	ธ.ค.
ฤดูร้อน		<----->										
ฤดูฝน					<----->							
ฤดูหนาว	<----->										<----->	

๓.๒ ปริมาณน้ำฝนและอุณหภูมิ

ตารางที่ ๕ แสดงข้อมูลปริมาณน้ำฝน และอุณหภูมิเฉลี่ย ๕ ปี

ปี	ปริมาณน้ำฝนรวมทั้งปี (มม.)	ปริมาณฝนเฉลี่ย (มม.)	จำนวนวันฝนตก (วัน)	เดือนที่ฝนสูงสุด	อุณหภูมิ (องศาเซลเซียส)		
					สูงสุด	ต่ำสุด	เฉลี่ยทั้งปี
๒๕๖๓	๑๒๘๗.๔	๑๐๗.๒๘	๑๑๐	ตุลาคม	๔๐.๘	๑๓	๒๖.๙๐
๒๕๖๔	๑๒๙๗.๓	๑๐๘.๑๐	๑๐๕	สิงหาคม	๓๙.๐	๑๐.๕	๒๔.๗๕
๒๕๖๕	๑๖๖๓.๕	๑๓๘.๖๒	๑๑๗	มิถุนายน	๓๙.๗	๑๓.๖	๒๖.๖๕
๒๕๖๖	๑๔๕๓.๖	๑๒๑.๑๓	๙๑	กรกฎาคม	๔๑.๑	๑๒.๐	๒๖.๕๕
๒๕๖๗	๑๑๓๒.๘	๙๔.๔	๘๕	มีนาคม	๔๓.๓	๑๕.๐	๒๙.๑๕

ที่มา : สถานีอุตุนิยมวิทยาร้อยเอ็ด อ.เมือง จ.ร้อยเอ็ด, พ.ศ ๒๕๖๘

๔. เส้นทางคมนาคม

๔.๑ เส้นทางคมนาคมระหว่างตำบล

ตำบลขอนแก่น มีการเดินทางระหว่างตำบลและหมู่บ้าน โดยใช้เส้นทางในการเชื่อมต่อขนส่งผลผลิตทางการเกษตร ดังนี้

ทางหลวงหมายเลข ๒๐๔๕ คือ สายทางที่เชื่อมต่อระหว่างจังหวัดร้อยเอ็ดและอำเภอกวาปีปทุม (จังหวัดมหาสารคาม) มีระยะทางประมาณ ๓๕.๘๗๕ กิโลเมตร เป็นเส้นทางสายรองที่สำคัญในภาคอีสานตอนกลาง เพื่อเชื่อมต่อไปยังทางหลวงสายหลัก (เช่น ทางหลวง ๒๓, ๑๒) เพื่อเข้ากรุงเทพฯ และภาคตะวันออก

๔.๒ ถนนหลวงเชื่อมต่อระหว่างอำเภอและตำบล

การคมนาคมติดต่อระหว่างอำเภอและตำบล สามารถเดินทางได้หลายเส้นทาง โดยมีรายละเอียดดังนี้
 ทางหลวงแผ่นดิน ดังนี้

- หลวงแผ่นดินหมายเลข ๒๐๔๕ คือ เส้นทางสาย ร้อยเอ็ด - วาปีปทุม ในจังหวัดร้อยเอ็ด มีความยาวประมาณ ๓๕.๘๗๕ กิโลเมตร เป็นเส้นทางสำคัญที่เชื่อมต่อระหว่างอำเภอในจังหวัดร้อยเอ็ด

และเชื่อมต่อไปยังทางหลวงสายอื่น ๆ เช่น ทางหลวงหมายเลข ๒๓, ๑๒, ๒๐๒, ๒๐๗ เพื่อเดินทางเข้าสู่ทางหลวงหมายเลข ๒ (ถนนมิตรภาพ) และไปยังกรุงเทพฯ หรือภาคตะวันออก

๕. แหล่งน้ำและระบบชลประทาน

๕.๑ แหล่งน้ำธรรมชาติ (เช่น แม่น้ำ ลำคลอง หนอง บึง)

แม่น้ำ ลำคลอง หนอง บึง มีเพียงลำห้วยเล็กๆ ไหลผ่าน เช่น ลำห้วยเหนือ ลำห้วยเงิน ลำห้วยแคน ลำห้วยรากไถ มีพื้นที่แหล่งน้ำผิวดินรวมกว่า ๓๐๗.๒๘ ไร่ และแหล่งน้ำใต้ดินกว่า ๑๓ บ่อ

๕.๒ แหล่งน้ำที่สร้างขึ้นที่สำคัญ

๑) โครงการชลประทานขนาดใหญ่ และขนาดกลาง

ตารางที่ ๖ แสดงข้อมูลโครงการชลประทานขนาดใหญ่ และขนาดกลาง

ที่	ชื่ออ่าง/ประตูระบายน้ำ	ตำบล	ความจุที่ระดับน้ำสูงสุด (ล้าน ลบ.ม.)	ความจุที่ระดับน้ำเก็บกัก (ล้าน ลบ.ม.)	พื้นที่ชลประทาน (ไร่)
-	-	-	-	-	-

ที่มา : โครงการชลประทานร้อยเอ็ด, พ.ศ. ๒๕๖๙

๓) แหล่งน้ำอื่น ๆ

(๑) สระเก็บน้ำในไร่นานอกเขตชลประทาน (บ่อจิ๋ว ขนาด ๑,๒๖๐ ลูกบาศก์เมตร)

ตำบลขอนแก่น ๘ บ่อ

ตารางที่ ๘ แสดงข้อมูลสระเก็บน้ำในไร่นานอกเขตชลประทาน

ที่	ตำบล	ปี ๒๕๕๘ - ๒๕๖๖		ปี ๒๕๖๘		รวม	
		ราย	บ่อ	ราย	บ่อ	ราย	บ่อ
๑	ตำบลขอนแก่น	๓๓	๓๓	-	-	๒๒	๒๒

ที่มา : <http://agri-map-online.moac.go.th/>, พ.ศ. ๒๕๖๙

(๒) บ่อบาดาล

ตารางที่ ๙ แสดงข้อมูลบ่อบาดาล

ที่	ตำบล	ด้านการเกษตร (บ่อ)	ด้านอุปโภค - บริโภค (บ่อ)	รวม (บ่อ)
๑	ตำบลขอนแก่น	๑๓	-	๑๓

ที่มา : <http://agri-map-online.moac.go.th/>, พ.ศ. ๒๕๖๙

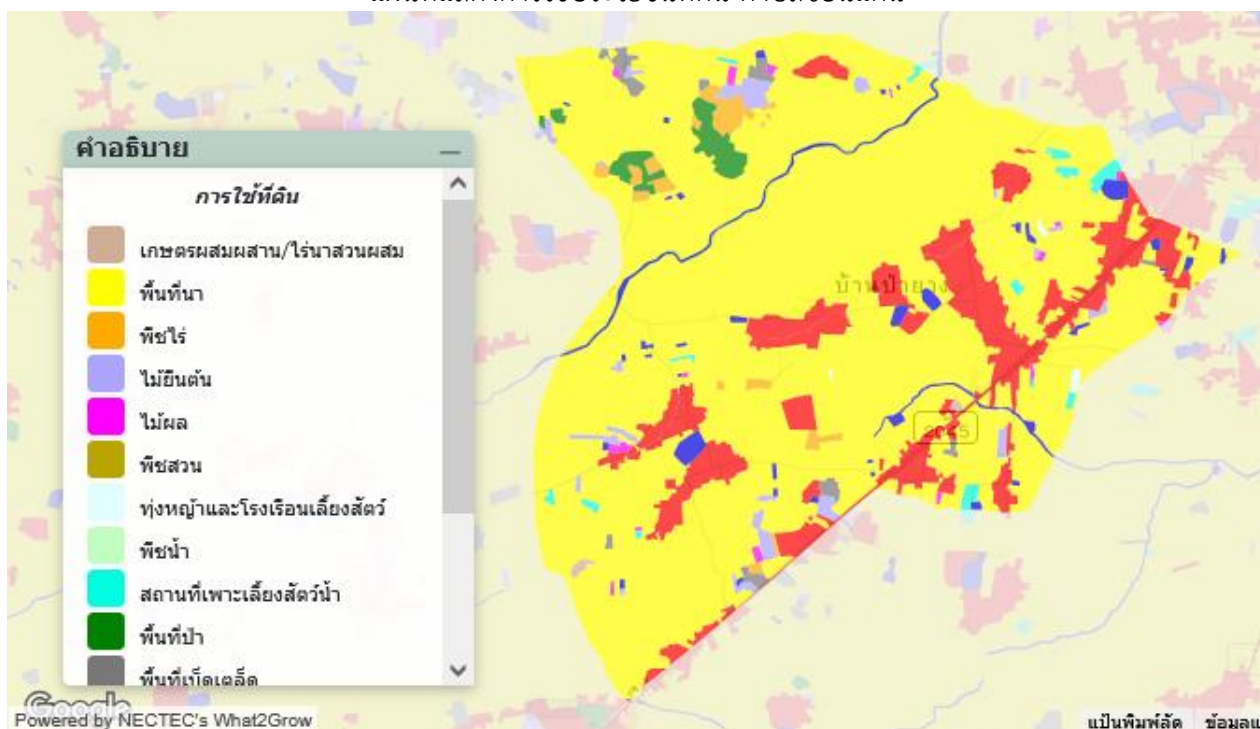
๖. การใช้ประโยชน์ที่ดิน

ตารางที่ ๑๐ แสดงข้อมูลการใช้ประโยชน์ที่ดิน

ประเภท	เนื้อที่ (ไร่)	ร้อยละ
ทุ่งหญ้าและโรงเรือนเลี้ยงสัตว์	๑๙.๕๑	๐.๑๒
เกษตรผสมผสาน/ไร่นาสวนผสม	๒๑.๔๔	๐.๑๓
ไม้ผล	๖๓.๐๗	๐.๓๘
สถานที่เพาะเลี้ยงสัตว์น้ำ	๑๒๐.๘๙	๐.๗๒
พื้นที่เบ็ดเตล็ด	๑๓๑.๘๓	๐.๗๙
พื้นที่ป่า	๒๐๘.๗๑	๑.๒๕

พืชไร่	๒๑๒.๙๒	๑.๒๗
ไม้ยืนต้น	๒๔๑.๙๙	๑.๔๔
พื้นที่น้ำ	๓๐๗.๒๘	๑.๘๓
พื้นที่ชุมชนและสิ่งปลูกสร้าง	๑,๙๘๒.๓๑	๑๑.๘๓
พื้นที่นา	๑๓,๔๔๙.๗๐	๘๐.๒๕
ทุ่งหญ้าและโรงเรือนเลี้ยงสัตว์	๑๙.๕๑	๐.๑๒

แผนที่แสดงการใช้ประโยชน์ที่ดิน ตำบลขอนแก่น



ภาพที่ ๕ แผนที่แสดงการใช้ประโยชน์ที่ดินอำเภอ

(ที่มา : <http://agri-map-online.moac.go.th/>, พ.ศ. ๒๕๖๙)

ข้อมูลด้านเศรษฐกิจ

๑. ข้อมูลสินค้าเกษตรที่สำคัญ

ประชากรตำบลขอนแก่น ประชากรมีอาชีพหลักคือ เกษตรกร มีพื้นที่การเกษตรจำนวน ๒๗,๐๕๔ ไร่ (ร้อยละ ๖๕.๑ ของพื้นที่ตำบล)

ตารางที่ ๑๑ แสดงข้อมูลด้านพืช

ตำบล	พื้นที่ทั้งหมด (ไร่)	พื้นที่ทางการเกษตร (ไร่)							รวมพื้นที่การเกษตรทั้งหมด (ไร่)
		ข้าว (ไร่)	อ้อยโรงงาน (ไร่)	มันสำปะหลัง (ไร่)	ยางพารา (ไร่) (ไร่) (ไร่)	พืชอื่นๆ (ไร่)	
ตำบลขอนแก่น	๑๖,๗๕๙.๖๕	๑๐,๘๗๓.๓๑	-	-	-	-	-	-	๑๐,๘๗๓.๓๑

ที่มา : การขึ้นทะเบียนและปรับปรุงทะเบียนเกษตรกร, พ.ศ.๒๕๖๘

ตารางที่ ๑๒ แสดงข้อมูลด้านปศุสัตว์ (ถ้ามี ถ้าไม่มีให้ -)

ตำบล	เกษตรกร ผู้เลี้ยงสัตว์ รวม (ราย)	โคเนื้อ (ตัว)	โคนม (ตัว)	กระบือ (ตัว)	สุกร (ตัว)	ไก่ (ตัว)	เป็ด (ตัว)	แพะ (ตัว)	แกะ (ตัว)
ตำบลขอนแก่น	-	-	-	-	-	-	-	-	-

ที่มา : สำนักงานปศุสัตว์อำเภอเมืองร้อยเอ็ด, พ.ศ.๒๕๖๙

ตารางที่ ๑๓ แสดงข้อมูลด้านประมง แสดงจำนวนผู้เพาะเลี้ยงสัตว์น้ำ (ถ้ามี ถ้าไม่มีให้ -)

ตำบล	เกษตรกร รวม (ราย)	กุ้งทะเล	กึ่งน้ำจืด	ปลาทะเล	ปลาน้ำจืด	สัตว์น้ำ สวยงาม	สัตว์น้ำ อื่น ๆ
ตำบลขอนแก่น	-	-	-	-	-	-	-

ที่มา : สำนักงานประมงอำเภอเมืองร้อยเอ็ด, พ.ศ.๒๕๖๙

๒. สินค้าเอกลักษณ์ประจำถิ่น/สินค้า GI (ถ้าไม่มี ให้ใส่ว่า ไม่มี)
ไม่มี

ข้อมูลด้านสังคม

๑. ข้อมูลเกษตรกร/องค์กรเกษตรกร

๑.๑ เกษตรกร

- ๑) ครุฑเรือนและประชากร

ตารางที่ ๑๔ แสดงจำนวนครุฑเรือน และประชากร

ที่	ตำบล	ครุฑเรือน ทั้งหมด	ครุฑเรือน เกษตรกร	ประชากร		
				ชาย	หญิง	รวม
๑	ตำบลขอนแก่น	๒,๙๐๗	๑,๓๓๒	๓,๕๔๐	๓,๙๕๗	๗,๔๙๗

ที่มา : องค์การบริหารส่วนตำบลขอนแก่น ,พ.ศ.๒๕๖๘

- ๒) หัวหน้าครุฑเรือนเกษตรกรจำแนกตามอายุ

ตารางที่ ๑๕ แสดงจำนวนหัวหน้าครุฑเรือนจำแนกตามอายุ

ช่วงอายุ (ปี)	ครุฑเรือน	ร้อยละ
๖๕ ปีขึ้นไป	๕๕๔.๐๐	๔๑.๑๐
๕๖ - ๖๕ ปี	๔๒๑.๐๐	๓๑.๒๓
๔๖ - ๕๕ ปี	๒๕๙.๐๐	๑๙.๒๑
๓๖ - ๔๕ ปี	๘๖.๐๐	๖.๓๘
๒๖ - ๓๕ ปี	๒๗.๐๐	๒.๐๐
๑๘ - ๒๕ ปี	๑.๐๐	๐.๐๗
รวม	๑,๓๔๘.๐๐	๑๐๐.๐๐

ที่มา : Fast BI (Farmer Analytic System of Thailand) พ.ศ. ๒๕๖๙

๓) ลักษณะการประกอบอาชีพ

ตารางที่ ๑๖ แสดงจำนวนลักษณะการประกอบอาชีพ

ลักษณะการประกอบอาชีพ	ครัวเรือน	ร้อยละ
ประกอบอาชีพเกษตรกรรมเป็นหลัก	๘๖๖.๐๐	๖๔.๒๔
ประกอบอาชีพเกษตรกรรมเป็นรอง	๔๘๒.๐๐	๓๕.๗๖
ลักษณะการประกอบอาชีพ	ครัวเรือน	ร้อยละ

ที่มา : Fast BI (Farmer Analytic System of Thailand) พ.ศ. ๒๕๖๙

๔) ลักษณะการถือครองที่ดิน

ตารางที่ ๑๗ แสดงจำนวนลักษณะการถือครองที่ดิน

ลักษณะการถือครอง	ครัวเรือน	ร้อยละ
เกษตรกรเป็นเจ้าของ	๑,๒๒๔.๐๐	๙,๕๖๗.๐๐
เช่า	๑๖๓.๐๐	๑,๐๑๔.๐๐
อื่นๆ (ที่สาธารณประโยชน์, ทำฟรี)	๔๒.๐๐	๒๐๒.๐๐
รวม **	๑,๓๒๙.๐๐	๑๐,๗๘๓.๐๐

ที่มา : Fast BI (Farmer Analytic System of Thailand) พ.ศ. ๒๕๖๙

๕) ประเภทเอกสารสิทธิ์ (เฉพาะเกษตรกรเป็นเจ้าของ)

ตารางที่ ๑๘ แสดงจำนวนประเภทเอกสารสิทธิ์

ประเภทเอกสารสิทธิ์ (ครัวเรือน)				รวม
โฉนด/น.ส.ทุกประเภท	ส.ป.ก. ทุกประเภท	หนังสือรับรอง ของหน่วยงาน	ไม่มีเอกสารสิทธิ์	
๑,๒๒๒.๐๐	๐.๐๐	๐.๐๐	๖.๐๐	๑,๒๒๘.๐๐

ที่มา : Fast BI (Farmer Analytic System of Thailand) พ.ศ. ๒๕๖๙

๖) รายได้ รายจ่ายของครัวเรือนเกษตรกร

ช่วงรายได้ในภาคการเกษตร

ช่วงรายได้ (บาท)	ครัวเรือน	ร้อยละ
น้อยกว่า ๖๐,๐๐๐ บาท	๑.๐๐	๑๐๐.๐๐
๖๐,๐๐๐ - ๑๑๙,๙๙๙ บาท	๐.๐๐	๐.๐๐
๑๒๐,๐๐๐ - ๑๗๙,๙๙๙ บาท	๐.๐๐	๐.๐๐
๑๘๐,๐๐๐ - ๒๓๙,๙๙๙ บาท	๐.๐๐	๐.๐๐
๒๔๐,๐๐๐ - ๒๙๙,๙๙๙ บาท	๐.๐๐	๐.๐๐
ตั้งแต่ ๓๐๐,๐๐๐ บาท ขึ้นไป	๐.๐๐	๐.๐๐
รวม	๑.๐๐	๑๐๐.๐๐

๗) สินเชื่อและภาวะหนี้สินของเกษตรกร

ช่วงหนี้สินในภาคการเกษตร

ช่วงหนี้สิน (บาท)	ครัวเรือน	ร้อยละ
น้อยกว่า ๖๐,๐๐๐ บาท	๐.๐๐	๐.๐๐
๖๐,๐๐๐ - ๑๑๙,๙๙๙ บาท	๐.๐๐	๐.๐๐
๑๒๐,๐๐๐ - ๑๗๙,๙๙๙ บาท	๐.๐๐	๐.๐๐
๑๘๐,๐๐๐ - ๔๙๙,๙๙๙ บาท	๐.๐๐	๐.๐๐
๕๐๐,๐๐๐ - ๙๙๙,๙๙๙	๐.๐๐	๐.๐๐
ตั้งแต่ ๑,๐๐๐,๐๐๐ บาท ขึ้นไป	๐.๐๐	๐.๐๐
รวม	๐.๐๐	๑๐๐.๐๐

๘) ประเพณีและวัฒนธรรม

(๑) การนับถือศาสนา

ประชากรส่วนใหญ่นับถือศาสนาพุทธ

(๒) วัฒนธรรมท้องถิ่นที่สำคัญ

๑. บุญประเพณีไหว้พระธาตุ เดือนกุมภาพันธ์ กิจกรรมโดยสังเขปทำบุญตักบาตร ,แห่พระบรมสารีริกธาตุ, บวชชีพราหมณ์
๒. บุญผะเหวด เดือนมีนาคม กิจกรรมโดยสังเขปฟังเทศน์มหาชาติ
๓. สงกรานต์ เดือนเมษายน กิจกรรมโดยสังเขปรดน้ำดำหัวแสดงมุทิตาจิตต่อผู้สูงอายุ , เล่นสาดน้ำ
๔. ลอยกระทง เดือนพฤศจิกายน กิจกรรมโดยสังเขปลอยกระทงตามแหล่งน้ำสาธารณะของหมู่บ้าน
๕. เข้าพรรษา เดือนกรกฎาคม กิจกรรมโดยสังเขปทำบุญตักบาตร , ขั้บร้องสารภัญญ์
๖. ออกพรรษา เดือนตุลาคม กิจกรรมโดยสังเขปตักบาตรเทโว
๗. บุญข้าวจี เดือนกุมภาพันธ์ กิจกรรมโดยสังเขปจัดทำข้าวจีเพื่อไปทำบุญที่วัด
๘. สารทไทย เดือนกันยายน กิจกรรมโดยสังเขปทำบุญถวายสังฆทานกับญาติผู้ล่วงลับไปแล้ว
๙. บุญบั้งไฟ มิถุนายน กิจกรรมโดยสังเขปเดือนแข่งขันบั้งไฟ, จัดขบวนแห่บูชาพระยาแถน
๑๐. ทำบุญวันขึ้นปีใหม่ เดือนมกราคม กิจกรรมโดยสังเขปตักบาตรทำอาหารถวายวัด

๑.๒ องค์กรและสถาบันเกษตรกร

๑) กลุ่มเกษตรกร/สถาบัน

ตารางที่ ๑๙ แสดงจำนวนและสมาชิกสถาบันเกษตรกร

ตำบล	กลุ่มส่งเสริม		กลุ่มแม่บ้าน		กลุ่มยุว		วิสาหกิจ		สหกรณ์		กลุ่มเกษตรกร	
	กลุ่ม	สมาชิก (ราย)	กลุ่ม	สมาชิก (ราย)	กลุ่ม	สมาชิก (ราย)	กลุ่ม	สมาชิก (ราย)	แห่ง	สมาชิก (ราย)	กลุ่ม	สมาชิก (ราย)
ตำบลขอนแก่น							๘	๑๖๓				

ที่มา : สำนักงานเกษตรอำเภอเมืองร้อยเอ็ด, พ.ศ.๒๕๖๙

ตารางที่ ๒๐ แสดงจำนวนผลิตภัณฑ์ที่ลงทะเบียน OTOP จำแนกตามผลิตภัณฑ์

ประเภทผลิตภัณฑ์	จำนวน
อาหาร	๐
เครื่องดื่ม	๐
ผ้า เครื่องแต่งกาย	๐
ของใช้/ของตกแต่ง/ของที่ระลึก	๑๑
สมุนไพรที่ไม่ใช่อาหาร	๒
รวม	๑๓

ที่มา : สำนักงานพัฒนาชุมชนอำเภอเมืองร้อยเอ็ด ,พ.ศ.๒๕๖๙

ตารางที่ ๒๑ แสดงข้อมูลกลุ่มวิสาหกิจชุมชน

ชื่อกลุ่ม	ที่อยู่		จำนวนสมาชิก
	หมู่ที่	ตำบล	
แปรรูปข้าวหมากสาโท	๕	ตำบลขอนแก่น	๗
กลุ่มผู้ผลิตยาสูบบ้านแคนเหนือ ม.๗	๗	ตำบลขอนแก่น	๘
ผู้ผลิตข้าวบ้านป่ายาง	๙	ตำบลขอนแก่น	๑๐
เรารักเกษตรแปลงใหญ่	๙	ตำบลขอนแก่น	๔๗
กลุ่มผู้ผลิตยาสูบบ้านป่ายาง กลุ่ม ๑	๙	ตำบลขอนแก่น	๗
กลุ่มผู้ปลูกยาสูบบ้านป่ายาง ม.๙	๙	ตำบลขอนแก่น	๓๔
ผู้ผลิตยาสูบบ้านหนองคูขาด หมู่ ๑๒	๑๒	ตำบลขอนแก่น	๒๑
กลุ่มผู้ผลิตยาสูบบ้านแคน หมู่ ๑๔	๑๔	ตำบลขอนแก่น	๒๙

ที่มา : สำนักงานเกษตรอำเภอเมืองร้อยเอ็ด ,พ.ศ. ๒๕๖๙

ตารางที่ ๒๒ แสดงข้อมูลกลุ่มแม่บ้านเกษตรกร กลุ่มยุวเกษตรกร และกลุ่มส่งเสริมอาชีพ

ชื่อกลุ่ม	ที่อยู่		จำนวนสมาชิก
	หมู่ที่	ตำบล	
-	-	-	-

ที่มา : สำนักงานเกษตรอำเภอเมืองร้อยเอ็ด ,พ.ศ. ๒๕๖๙

ตารางที่ ๒๓ แสดงข้อมูลกลุ่มเกษตรกร และสหกรณ์

ชื่อกลุ่ม	ที่อยู่		จำนวนสมาชิก
	หมู่ที่	ตำบล	
-	-	-	-

ที่มา : สำนักงานเกษตรอำเภอเมืองร้อยเอ็ด ,พ.ศ. ๒๕๖๙

๒) ศูนย์เรียนรู้และเครือข่าย

ตารางที่ ๒๔ แสดงจำนวนแหล่ง/ศูนย์เรียนรู้และบริการด้านการเกษตร

ตำบล	ศพก.	ศพก. เครือข่าย	ศจช.	ศคปช.	ศบกด.	ศูนย์เรียนรู้เศรษฐกิจ พอเพียง			ศูนย์ถ่ายทอดเทคโนโลยี ด้าน การพัฒนาที่ดิน
						กษ.	ปศุ	ปฏิรูป	
ขอนแก่น	-	๑	-	-	๑	-	-	-	-

ที่มา : สำนักงานเกษตรอำเภอเมืองร้อยเอ็ด ,พ.ศ. ๒๕๖๙

(๑) อาสาสมัครเกษตร

ตารางที่ ๒๕ แสดงจำนวนอาสาสมัครเกษตร

ตำบล	หน่วยงาน /อาสาสมัครเกษตร (ราย)								
	อาสาสมัคร ฝนหลวง	ครู บัญชี อาสา	ประมง อาสา	อาสา ปศุ สัตว์	หมอ ดิน อาสา	เกษตร หมู่บ้าน	สหกรณ์	เศรษฐกิจ การเกษตร	อาสาสมัคร ปฏิรูปที่ดิน
ขอนแก่น	-	๑	๑	๑	๑	๑๔	-	-	-

หมายเหตุ : อาสาสมัครบางรายทำหน้าที่อาสามากกว่า ๑ หน้าที่

ที่มา : สำนักงานเกษตรอำเภอเมืองร้อยเอ็ด ,พ.ศ. ๒๕๖๙

(๒) ประชาชนชาวบ้าน

ตำบลขอนแก่น มีประชาชนชาวบ้านภายใต้โครงการเกษตรตามแนวทฤษฎีใหม่ โดยยึดปรัชญาเศรษฐกิจพอเพียง ซึ่งการดำเนินการโครงการได้คัดเลือกประชาชนชาวบ้านเป็นผู้ดำเนินการถ่ายทอดองค์ความรู้ตามวิถีของประชาชนแต่ละคน จำนวน - คน

ตารางที่ ๒๖ แสดงข้อมูลประชาชนชาวบ้าน

ตำบล	จำนวน (ราย)	องค์ความรู้ด้าน
ตำบลขอนแก่น	-	-

ที่มา : สำนักงานเกษตรอำเภอเมืองร้อยเอ็ด ,พ.ศ. ๒๕๖๙

(๓) ศูนย์เรียนรู้การเพิ่มประสิทธิภาพการผลิตสินค้าเกษตร

ตารางที่ ๒๗ แสดงข้อมูลศูนย์หลักและศูนย์เครือข่ายของศูนย์เรียนรู้การเพิ่มประสิทธิภาพการผลิตสินค้าเกษตร

ที่	ชื่อศูนย์ (ลำดับที่ ๑ ศูนย์หลัก ลำดับถัดไป ศูนย์เครือข่าย)	ประเภท/กิจกรรมหลัก	ที่ตั้งศูนย์	
			หมู่	ตำบล
๑	เกษตรผสมผสาน	เกษตรผสมผสาน	๙	ตำบลขอนแก่น

ที่มา : สำนักงานเกษตรอำเภอเมืองร้อยเอ็ด ,พ.ศ. ๒๕๖๙

(๔) กลุ่มเกษตรกรแปลงใหญ่

มีกลุ่มเกษตรกรแปลงใหญ่ จำนวน ๒ กลุ่ม ดังตารางต่อไปนี้

ตารางที่ ๒๘ แสดงข้อมูลกลุ่มแปลงใหญ่

ที่	ตำบล	ชื่อกลุ่มแปลงใหญ่	ชนิดพืช	จำนวนสมาชิก (คน)	จำนวน พื้นที่ (ไร่)
๑	ขอนแก่น	ข้าว ม.๘ ต.ขอนแก่น	ข้าว	๕๗	๕๗๐
๒	ขอนแก่น	ข้าว ม.๙ ต.ขอนแก่น	ข้าว	๓๐	๓๐๐

ที่มา : สำนักงานเกษตรอำเภอเมืองร้อยเอ็ด ,พ.ศ. ๒๕๖๙

บทที่ ๒

การวิเคราะห์สถานการณ์การเกษตรของอำเภอ

๑. ข้อมูลประกอบการวิเคราะห์พื้นที่ของอำเภอ

สินค้าเกษตรที่สำคัญ ชนิดสินค้า ข้าว

๑.๑ แหล่งน้ำหลัก

/ น้ำฝน ชลประทาน บ่อน้ำบาดาล แหล่งน้ำธรรมชาติอื่น ๆ (ระบุ) อ่างเก็บน้ำห้วยแอ่ง

๑.๒ พื้นที่เหมาะสม/ไม่เหมาะสม

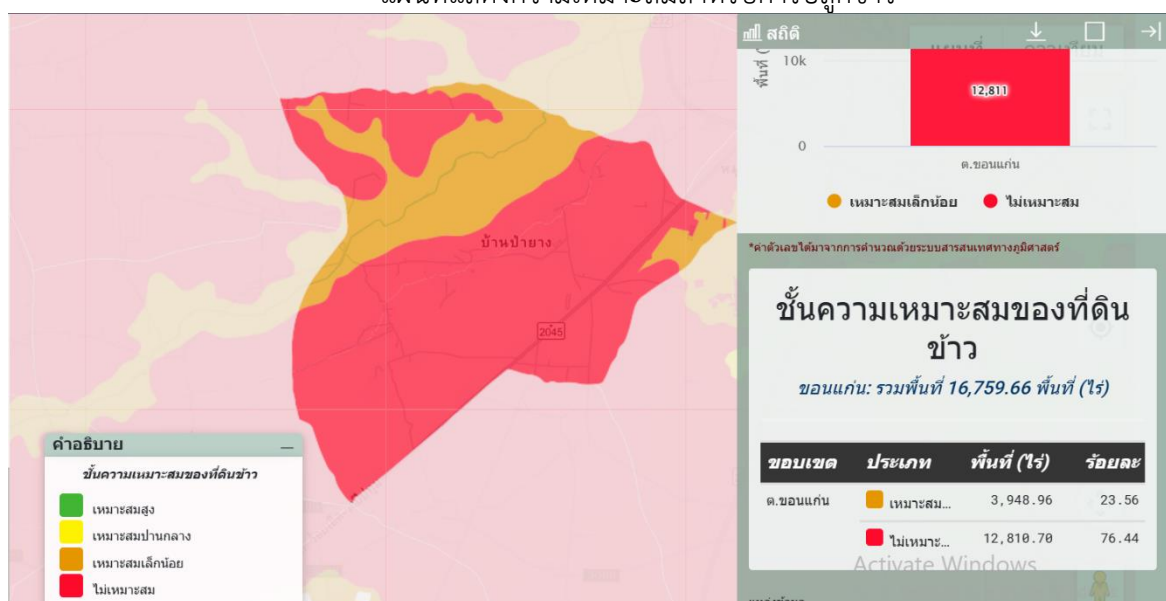
๑) เขตความเหมาะสม

ตารางที่ ๒๙ แสดงเขตความเหมาะสม (พื้นที่ศักยภาพ) สำหรับปลูกข้าว

ตำบล	พื้นที่ระดับความเหมาะสมสำหรับการปลูกข้าว (ไร่)				
	เหมาะสมมาก (S๑)	เหมาะสมปานกลาง (S๒)	เหมาะสมน้อย (S๓)	ไม่เหมาะสม (N)	รวมพื้นที่ทั้งหมด
ตำบลขอนแก่น	-	-	๓,๙๔๘.๙๖	๑๒,๘๑๐.๗	๑๖,๗๕๙.๖๖

ที่มา : <http://agri-map-online.moac.go.th/>, พ.ศ. ๒๕๖๙

แผนที่แสดงเขตความเหมาะสมสำหรับการปลูกข้าว



ภาพที่ ๖ แผนที่แสดงเขตความเหมาะสม (พื้นที่ศักยภาพ) สำหรับปลูกข้าว

(ที่มา : <http://agri-map-online.moac.go.th/>, พ.ศ. ๒๕๖๙)

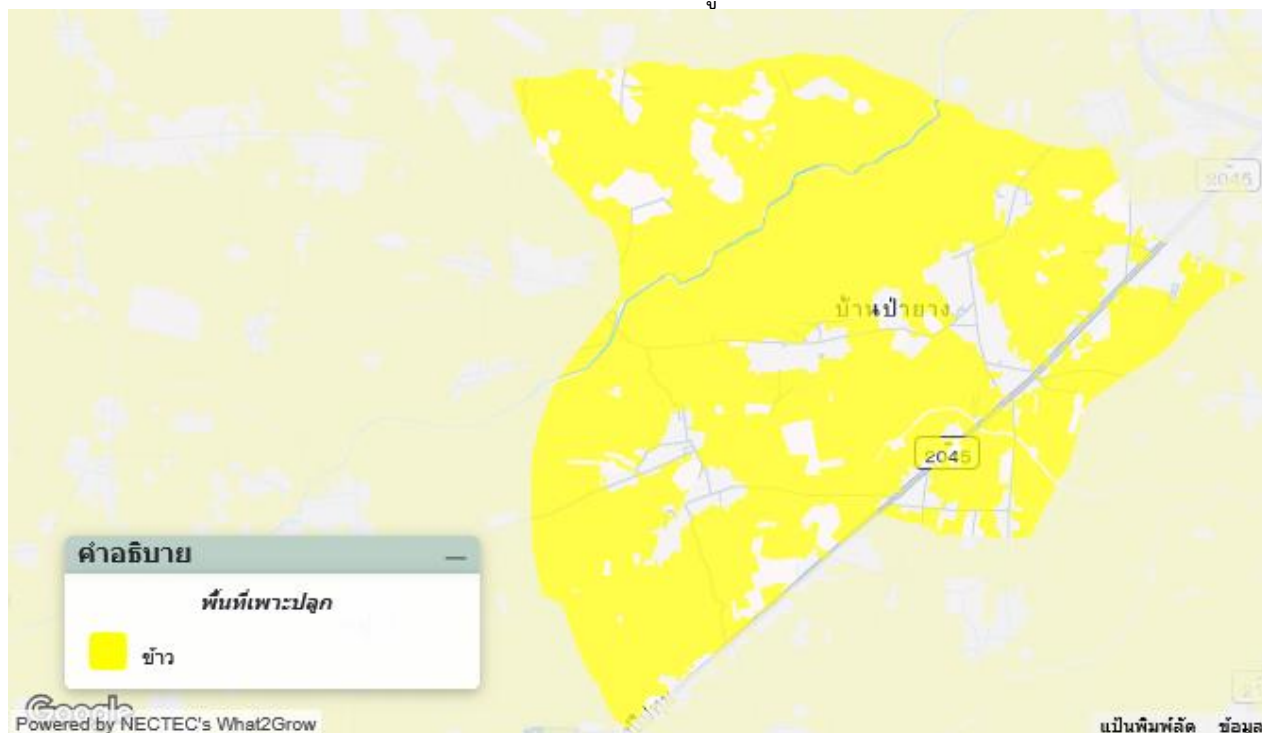
๒) พื้นที่ปลูกข้าว

ตารางที่ ๓๐ แสดงครัวเรือนเกษตรกร พื้นที่ปลูก และผลผลิตข้าว

ตำบล	ครัวเรือน เกษตรกร	พื้นที่ปลูก (ไร่)	พื้นที่เก็บเกี่ยว (ไร่)	ผลผลิต (ตัน)	ผลผลิตต่อไร่ (ตัน)
ตำบลขอนแก่น	๑,๓๓๒	๑๐,๘๗๓	๑๐,๘๗๓		

ที่มา : สำนักงานเกษตรอำเภอเมืองร้อยเอ็ด ,พ.ศ. ๒๕๖๙

แผนที่แสดงพื้นที่ปลูกข้าว



ภาพที่ ๗ แผนที่แสดงพื้นที่ปลูกข้าว (พื้นที่ปลูกจริง)

(ที่มา : <http://agri-map-online.moac.go.th/>, พ.ศ. ๒๕๖๙)

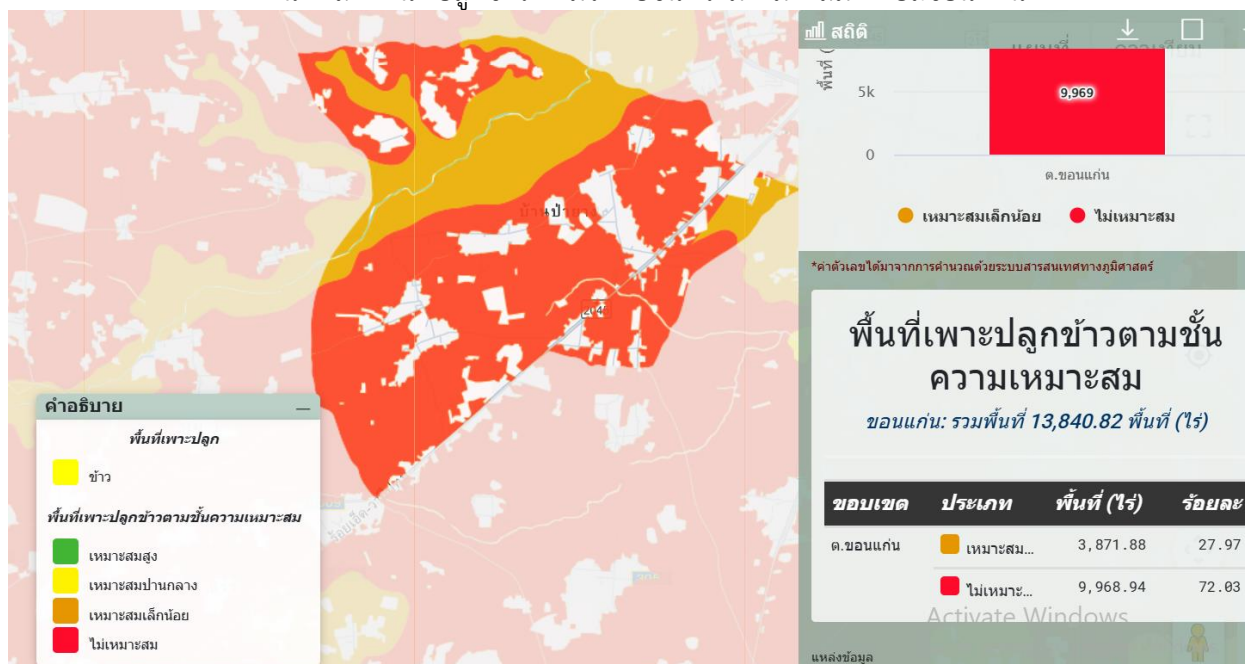
(๓) พื้นที่ปลูกข้าว ตามระดับชั้นความเหมาะสม

ตารางที่ ๓๑ แสดงพื้นที่ปลูกข้าว ตามระดับชั้นความเหมาะสม

ตำบล	พื้นที่ปลูกตามระดับความเหมาะสมสำหรับการปลูกข้าว (ไร่)				
	เหมาะสมมาก (S1)	เหมาะสมปานกลาง (S2)	เหมาะสมน้อย (S3)	ไม่เหมาะสม (N)	รวมพื้นที่ทั้งหมด
ตำบลขอนแก่น	๕,๓๖๐.๖๖	๑,๔๓๘.๙๕	-	-	๖,๗๙๙.๖๑

ที่มา : <http://agri-map-online.moac.go.th/>, พ.ศ. ๒๕๖๙

แผนที่แสดงพื้นที่ปลูกข้าว ตามระดับชั้นความเหมาะสม ตำบลขอนแก่น



ภาพที่ ๘ แผนที่แสดงพื้นที่ปลูกข้าว ตามระดับชั้นความเหมาะสม
(ที่มา : <http://agri-map-online.moac.go.th/>, พ.ศ. ๒๕๖๙)

๑.๓ สถานการณ์ใช้เทคโนโลยีการผลิต (เป็นเทคโนโลยีการผลิตที่ใช้ในอำเภอ)

๑) การใช้พันธุ์ดี เกษตรกรส่วนใหญ่ใช้พันธุ์ที่กรมการข้าวและหน่วยงานรัฐรับรอง เช่น พันธุ์ข้าวหอมมะลิและข้าวเหนียวที่เหมาะสมกับสภาพพื้นที่ มีการคัดเลือกเมล็ดพันธุ์คุณภาพและใช้เมล็ดพันธุ์จากแปลงพันธุ์ดีในชุมชนเพิ่มขึ้น

๒) การเตรียมดิน มีการไถดะ ไถแปร และปรับระดับพื้นที่นา ใช้เครื่องจักรกลการเกษตรควบคู่กับการไถกลบตอซังและเศษพืชเพื่อลดต้นทุนและเพิ่มอินทรีย์วัตถุในดิน

๓) การปลูก นิยมการหว่านข้าวและการปักดำโดยใช้เครื่องดำนาในบางพื้นที่ เพื่อประหยัดแรงงานและลดต้นทุนการผลิต รวมถึงเริ่มปรับใช้การปลูกตามปฏิทินการเพาะปลูก

๔) ระบบการให้น้ำ อาศัยน้ำฝนเป็นหลักในนาข้าวนาปี และใช้ระบบส่งน้ำชลประทานในบางพื้นที่ มีการส่งเสริมการใช้น้ำอย่างประหยัด เช่น การปล่อยน้ำสลับแห้ง (AWD)

๕) การดูแลรักษา มีการกำจัดวัชพืชทั้งแบบใช้แรงงาน เครื่องจักร และสารเคมีอย่างเหมาะสม รวมถึงการติดตามสถานการณ์ศัตรูพืชตามคำแนะนำของเจ้าหน้าที่

๖) การใส่ปุ๋ย ใช้ปุ๋ยเคมี อินทรีย์ ปุ๋ยคอก และการไถกลบตอซัง เพื่อลดต้นทุนและปรับปรุงบำรุงดิน

๗) การเก็บเกี่ยว นิยมใช้รถเกี่ยวข้าวมากขึ้น เพื่อลดการสูญเสียผลผลิตและแก้ปัญหาขาดแคลนแรงงาน ทำให้สามารถเก็บเกี่ยวได้ทันช่วงเวลาที่เหมาะสม

๘) การปฏิบัติหลังการเก็บเกี่ยว มีการตากลดความชื้นข้าวเปลือกอย่างถูกวิธี การเก็บรักษาในยุ้งฉางหรือโกดังชุมชน และการรวมกลุ่มจำหน่ายเพื่อเพิ่มอำนาจต่อรองด้านราคา

๙) การป้องกันกำจัดโรคและแมลงศัตรู ใช้หลักการจัดการศัตรูพืชแบบผสมผสาน (IPM) เน้นการเฝ้าระวัง การใช้ชีวภัณฑ์ และการใช้สารเคมีอย่างถูกต้องและปลอดภัยตามคำแนะนำของเจ้าหน้าที่

๑.๔ ปฏิทินการเพาะปลูก

เกษตรกรในตำบลขอนแก่น มีการปลูกข้าว ดังนี้

ชื่อสินค้า	ม.ค.	ก.พ.	มี.ค.	เม.ย.	พ.ค.	มิ.ย.	ก.ค.	ส.ค.	ก.ย.	ต.ค.	พ.ย.	ธ.ค.
ข้าว					←△→	→					←▽→	

สัญลักษณ์ ↔ ช่วงฤดูปลูก △ ปลูกสูงสุด
 ←·····→ ช่วงฤดูเก็บเกี่ยว ▽ เก็บเกี่ยวสูงสุด

ภาพที่ ๙ แสดงปฏิทินการเพาะปลูก

๑.๕ ต้นทุนการผลิต (ปรับเปลี่ยนตารางได้ตามความเหมาะสม)

ตารางที่ ๓๒ แสดงต้นทุนการผลิตข้าว ปี ๒๕๖๘

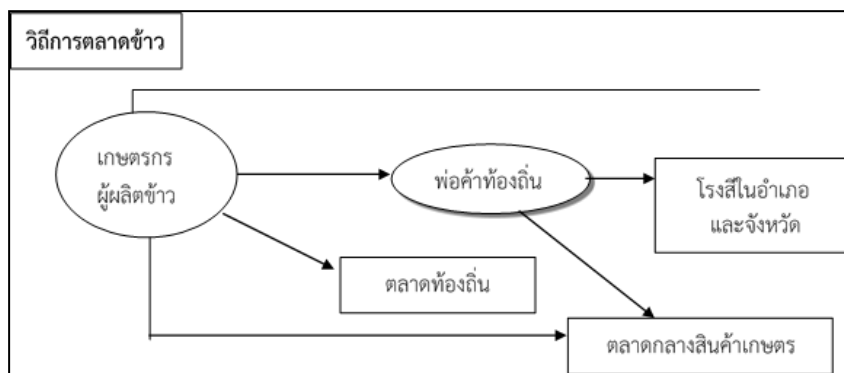
รายการ (ตัวอย่าง)	ในเขตชลประทาน		นอกเขตชลประทาน		หมายเหตุ
	๒๕๖๗	๒๕๖๘	๒๕๖๗	๒๕๖๘	
ค่าเตรียมดินและปรับพื้นที่	๐	๐	๑,๒๐๐	๑,๓๐๐	
ค่าเมล็ดพันธุ์ข้าว	๐	๐	๔๕๐	๔๘๐	
ค่าปลูก/หว่าน/ดำนา	๐	๐	๖๐๐	๖๕๐	
ค่าปุ๋ยเคมีและปุ๋ยอินทรีย์	๐	๐	๑,๐๕๐	๑,๒๕๐	
ค่าแรงงานดูแลแปลง	๐	๐	๗๐๐	๘๐๐	
ค่าสารกำจัดวัชพืชและศัตรูพืช	๐	๐	๕๐๐	๕๕๐	
ค่าน้ำและการจัดการน้ำ	๐	๐	๗๐๐	๘๐๐	
ค่าเก็บเกี่ยวและขนย้ายผลผลิต	๐	๐	๙๐๐	๑,๐๐๐	
ค่าบริการและค่าใช้จ่ายเบ็ดเตล็ด	๐	๐	๓๐๐	๓๕๐	
ค่าเช่าที่นา	๐	๐	๗๕๐	๘๐๐	
รวม	๐	๐	๗,๑๕๐	๗,๙๘๐	

(ที่มา : สำนักงานเกษตรอำเภอเมืองร้อยเอ็ด, พ.ศ. ๒๕๖๙)

๑.๖ สถานการณ์การตลาด/วิธีการตลาด

๑) วิธีการตลาด (เป็นวิถีตลาดที่เกิดขึ้นในตำบลขอนแก่น)

Flow chart แสดงเส้นทางวิถีตลาดของตำบลขอนแก่น



ภาพที่ ๑๐ แสดงวิธีการตลาดข้าว ตำบลขอนแก่น

(ที่มา : สำนักงานเกษตรอำเภอเมืองร้อยเอ็ด, พ.ศ. ๒๕๖๙)

๒) แหล่งรับซื้อผลผลิต/ โรงงานแปรรูป

มีแหล่งรับซื้อ รวม ๕ แห่ง

- อยู่ในหมู่ที่ ๑๒ ตำบล เหนือเมือง จำนวน ๑ แห่ง
- อยู่ในหมู่ที่ ๑๕ ตำบล ในเมือง จำนวน ๑ แห่ง
- อยู่ในหมู่ที่ ๑๖ ตำบล เหนือเมือง จำนวน ๑ แห่ง
- อยู่ในหมู่ที่ ๑๗ ตำบล ในเมือง จำนวน ๑ แห่ง
- อยู่ในหมู่ที่ ๒ ตำบล ดงลาน จำนวน ๑ แห่ง

๑.๗ เกษตรกรและองค์กรเกษตรกรที่เกี่ยวข้องกับสินค้าในพื้นที่

๑) เกษตรกร

มีเกษตรกรผู้ปลูกในตำบลขอนแก่น จำนวน ๒,๙๐๗ ครัวเรือน และมีเกษตรกรที่เป็นต้นแบบในพื้นที่ จำนวน - ราย มีความรู้ ความชำนาญ องค์กรความรู้ในเทคโนโลยีการผลิต ที่มีความโดดเด่น ดังนี้

ตารางที่ ๓๓ แสดงเกษตรกรต้นแบบของสินค้าในพื้นที่

ที่	หมู่	ตำบล	ประเภท	องค์ความรู้โดดเด่น
๑	-	ตำบลขอนแก่น	-	-

(ที่มา : สำนักงานเกษตรอำเภอเมืองร้อยเอ็ด, พ.ศ. ๒๕๖๙

๒) องค์กรเกษตรกร ดังนี้

ตารางที่ ๓๔ แสดงองค์กรเกษตรกรที่เกี่ยวข้องกับสินค้าในพื้นที่

องค์กรเกษตรกร	จำนวน (แห่ง)	ชื่อกลุ่ม
ศพก.	-	
วิสาหกิจชุมชน	๓	แปรรูปข้าวหมากสาโท ผู้ผลิตข้าวบ้านป่ายาง เรารักเกษตรแปลงใหญ่

๒. การวิเคราะห์ Supply chain

ตารางที่ ๓๕ แสดงการวิเคราะห์ Supply chain ของสินค้า ข้าว ตำบลขอนแก่น

		ต้นทาง	กลางทาง	ปลายทาง
มิติพื้นที่	สถานการณ์ปัจจุบัน	พื้นที่ส่วนใหญ่เป็นนาข้าวนาปี อาศัยน้ำฝนเป็นหลัก	การกระจายจุดรวบรวมยังไม่ครอบคลุมทุกพื้นที่	จำหน่ายภายในประเทศเป็นหลัก
	ปัญหา Pain point	ความเสี่ยงภัยแล้งและฝนทิ้งช่วง	ขาดพื้นที่อบลดความชื้นมาตรฐาน	พึ่งพาพ่อค้าคนกลาง
	แนวทาง/App tech. ที่จะใช้แก้ปัญหา	แอปพยากรณ์อากาศเชิงพื้นที่ (Weather forecast, Rain radar)	ศูนย์รวบรวมผลผลิตระดับตำบล	เชื่อมโยงตลาดเมือง-ตลาดสุขภาพ
มิติคน	สถานการณ์ปัจจุบัน	เกษตรกรส่วนใหญ่เป็นรายย่อย อายุเฉลี่ยค่อนข้างสูง	ผู้ประกอบการโรงสีรายย่อยและพ่อค้าคนกลางเป็นหลัก	ผู้บริโภคสนใจสุขภาพและความปลอดภัยอาหารมากขึ้น
	ปัญหา Pain point	ขาดแรงงานภาคเกษตร	อำนาจต่อรองต่ำ	แบรนด์ชุมชนยังไม่เข้มแข็ง
	แนวทาง/App tech. ที่จะใช้แก้ปัญหา	เครื่องจักรกลและบริการเกษตรร่วมใช้	ระบบสัญญาซื้อขายล่วงหน้า	สินค้าชุมชน
มิติสินค้า	สถานการณ์ปัจจุบัน	ผลิตข้าวเปลือกเป็นหลัก	แปรรูปข้าว	ข้าวทั่วไปแข่งขันด้านราคา
	ปัญหา Pain point	ขายเป็นวัตถุดิบ ราคาขึ้นกับตลาด	ขาดความแตกต่างของสินค้า	ความแตกต่างของสินค้ายังไม่ชัด
	แนวทาง/App tech. ที่จะใช้แก้ปัญหา	มาตรฐาน GAP ข้าว	แปรรูปเพิ่มมูลค่า (ข้าวอินทรีย์ ข้าวสุขภาพ) มาตรฐาน GI / Organic / Premium rice	พัฒนาสินค้าเฉพาะกลุ่ม

บทที่ ๓

บทสรุปโครงการ/กิจกรรมตามกรอบการพัฒนาการเกษตรเชิงพื้นที่

๑. แบบสรุปโครงการแบบย่อ (Project Brief) ของทุกโครงการ

ตารางที่ ๓๖ แสดงแบบสรุปโครงการแบบย่อ (Project Brief)

หัวข้อ	รายละเอียด
๑. ชื่อโครงการสำคัญ	โครงการสนับสนุนและพัฒนการผลิตข้าวชุมชนอย่างยั่งยืน
๒. ชื่อแผนงาน	แผนงานพัฒนาภาคการเกษตรและความมั่นคงทางอาหารของจังหวัด
๓. แนวทางการพัฒนา	แนวทางการเพิ่มประสิทธิภาพการผลิตสินค้าเกษตรและยกระดับรายได้เกษตรกรตามศักยภาพพื้นที่
๔. หลักการและเหตุผล	ข้าวเป็นพืชเศรษฐกิจหลักของจังหวัดและเป็นแหล่งรายได้สำคัญของเกษตรกร อย่างไรก็ตาม เกษตรกรยังประสบปัญหาต้นทุนการผลิตสูง ผลผลิตต่อไร่ต่ำ และขาดการรวมกลุ่มบริหารจัดการการผลิต โครงการนี้จึงมุ่งสนับสนุนองค์ความรู้ เทคโนโลยี และการรวมกลุ่มการผลิตข้าวชุมชน เพื่อเพิ่มประสิทธิภาพการผลิตลดต้นทุน และสร้างความเข้มแข็งให้ชุมชนอย่างยั่งยืน
๕. วัตถุประสงค์ของโครงการ	๑. เพื่อเพิ่มประสิทธิภาพและคุณภาพการผลิตข้าวของเกษตรกรในชุมชน ๒. เพื่อลดต้นทุนการผลิตข้าวด้วยการใช้ปัจจัยการผลิตอย่างเหมาะสม ๓. เพื่อส่งเสริมการรวมกลุ่มและการบริหารจัดการการผลิตข้าวของชุมชน
๖. ตัวชี้วัดและค่าเป้าหมาย	๑. เกษตรกรเข้าร่วมโครงการไม่น้อยกว่า ๑๐๐ ราย ๒. ผลผลิตข้าวเฉลี่ยเพิ่มขึ้นไม่น้อยกว่าร้อยละ ๑๐ ๓. ต้นทุนการผลิตลดลงไม่น้อยกว่าร้อยละ ๑๐ ๔. กลุ่มเกษตรกรผู้ผลิตข้าวชุมชนได้รับการพัฒนาอย่างน้อย ๔ กลุ่ม
๗. พื้นที่เป้าหมาย	ตำบลขอนแก่น อำเภอเมืองร้อยเอ็ด จังหวัดร้อยเอ็ด
๘. กิจกรรมหลัก	๑. ถ่ายทอดความรู้ด้านการผลิตข้าวตามหลักวิชาการและการใช้ปัจจัยการผลิตอย่างเหมาะสม ๒. ส่งเสริมการใช้เมล็ดพันธุ์ข้าวคุณภาพและเทคโนโลยีการผลิตที่เหมาะสมกับพื้นที่ ๓. สนับสนุนการรวมกลุ่มเกษตรกรและการวางแผนการผลิตข้าวชุมชน ๔. ติดตาม ให้อบรมปรึกษา และประเมินผลการดำเนินงาน
๙. หน่วยงานดำเนินการ	หน่วยงานหลัก: สำนักงานเกษตรจังหวัดร้อยเอ็ด/อำเภอเมืองร้อยเอ็ด หน่วยงานร่วม: องค์กรปกครองส่วนท้องถิ่น สหกรณ์การเกษตร และกลุ่มเกษตรกรผู้ปลูกข้าว
๑๐. ระยะเวลาในการดำเนินโครงการ	๑๐๐,๐๐๐ บาท ระยะเวลา ๑ ปี (ตุลาคม พ.ศ. ๒๕๖๙ – กันยายน พ.ศ. ๒๕๖๙)
๑๑. งบประมาณ	แหล่งที่มา: งบประมาณจังหวัด/งบพัฒนาการเกษตร/แหล่งงบประมาณอื่นที่เกี่ยวข้อง
๑๒. ผลผลิต (Output)	๑. เกษตรกรได้รับการพัฒนาศักยภาพด้านการผลิตข้าว ๒. กลุ่มเกษตรกรผู้ผลิตข้าวชุมชนมีแผนการผลิตที่ชัดเจน

	๓. มีพื้นที่ต้นแบบการผลิตข้าวชุมชน
๑๓. ผลลัพธ์จากการดำเนินโครงการ (Outcome)	<p>เชิงปริมาณ</p> <p>๑. เกษตรกรผู้เข้าร่วมโครงการมีผลผลิตข้าวเฉลี่ยต่อไร่เพิ่มขึ้นไม่น้อยกว่าร้อยละ ๑๐</p> <p>๒. ต้นทุนการผลิตข้าวของเกษตรกรลดลงไม่น้อยกว่าร้อยละ ๑๐</p> <p>๓. เกษตรกรมีรายได้สุทธิจากการผลิตข้าวเพิ่มขึ้น</p> <p>๔. มีกลุ่มเกษตรกรผู้ผลิตข้าวชุมชนที่ได้รับการพัฒนาและสามารถดำเนินการได้อย่างต่อเนื่อง</p> <p>เชิงคุณภาพ</p> <p>๑. เกษตรกรมีความรู้ ความเข้าใจ และทักษะในการผลิตข้าวตามหลักวิชาการ และเหมาะสมกับพื้นที่มากขึ้น</p> <p>๒. เกษตรกรสามารถวางแผนการผลิตและใช้ปัจจัยการผลิตได้อย่างมีประสิทธิภาพ</p> <p>๓. เกิดความเข้มแข็งของกลุ่มเกษตรกร มีการรวมกลุ่มและบริหารจัดการการผลิตข้าวชุมชนอย่างเป็นระบบ</p> <p>๔. ชุมชนมีความมั่นคงด้านอาชีพการผลิตข้าว และสามารถพัฒนาไปสู่ความยั่งยืนในระยะยาว</p>

หมายเหตุ : ถ้ามีมากกว่า ๑ โครงการ สามารถเพิ่มตารางได้

๒. สรุปโครงการ/กิจกรรมตามกรอบการพัฒนาการเกษตรเชิงพื้นที่

ตารางที่ ๓๗ แสดงสรุปโครงการ/กิจกรรมตามกรอบการพัฒนาการเกษตรเชิงพื้นที่

โครงการ (Project)	ปัจจัยขาเข้า (Input)	กิจกรรม/กระบวนการ (Activities)	ผลการดำเนินกิจกรรม			แหล่ง งบประมาณ	ปีที่ ดำเนินการ
			ผลผลิต (Output) (เห็นผลทันทีหรือภายใน ๑ ปี)	ผลลัพธ์ (Outcome) (เห็นผลภายใน ๒ ปี)	ผลกระทบ (Impact) (เห็นผลภายใน ๓ - ๕ ปี)		
โครงการสนับสนุน และพัฒนาการผลิต ข้าวชุมชนอย่างยั่งยืน	งบประมาณในการ ดำเนินโครงการ บุคลากรด้านการ ส่งเสริมการเกษตร องค์ความรู้และ เทคโนโลยีการผลิต ข้าว ปัจจัยการผลิตที่ เหมาะสม และการมี ส่วนร่วมของเกษตรกร และเครือข่ายชุมชน	๑.ถ่ายทอดความรู้ด้านการ ผลิตข้าวตามหลักวิชาการ และการใช้ปัจจัยการผลิต อย่างเหมาะสม ๒.ส่งเสริมการใช้เมล็ดพันธุ์ ข้าวคุณภาพและ เทคโนโลยีการผลิตที่ เหมาะสมกับพื้นที่ ๓.สนับสนุนการรวมกลุ่ม เกษตรกรและการวาง แผนการผลิตข้าวชุมชน ๔.ติดตาม ให้คำปรึกษา และประเมินผลการ ดำเนินงาน	๑.เกษตรกรผู้ปลูกข้าว จำนวน ๑๐๐ ราย ได้รับ การถ่ายทอดความรู้และ ฝึกปฏิบัติด้านการผลิต ข้าวที่เหมาะสมกับพื้นที่ ๒.มีกลุ่มเกษตรกรผู้ผลิต ข้าวชุมชนที่ได้รับการ พัฒนาและมีแผนการ ผลิตที่ชัดเจน ๓.มีแปลงเรียนรู้/แปลง สาธิตการผลิตข้าวใน พื้นที่เป้าหมาย ๔.เกษตรกรได้รับการ สนับสนุนปัจจัยการผลิต และคำแนะนำจาก เจ้าหน้าที่อย่างต่อเนื่อง	๑.เกษตรกรมีผลผลิต ข้าวเฉลี่ยต่อไร่เพิ่มขึ้น และสามารถลดต้นทุน การผลิตได้อย่างเป็น รูปธรรม ๒.เกษตรกรมีรายได้สุทธิ จากการผลิตข้าวเพิ่มขึ้น และมีความมั่นคงใน อาชีพ ๓.กลุ่มเกษตรกรมีความ เข้มแข็ง สามารถบริหาร จัดการการผลิตและวาง แผนการผลิตข้าวชุมชน ได้อย่างมีประสิทธิภาพ ๔.เกษตรกรมีความรู้ ทักษะ และทัศนคติที่ดี ต่อการผลิตข้าวอย่าง ยั่งยืน	๑.ชุมชนมีความเข้มแข็ง ด้านการผลิตข้าวและ สามารถพึ่งพาตนเองได้ อย่างยั่งยืน ๒.รายได้และคุณภาพ ชีวิตของเกษตรกรผู้ปลูก ข้าวในพื้นที่ดีขึ้นอย่าง ต่อเนื่อง ๓.เกิดความมั่นคงทาง อาหารในระดับชุมชน และจังหวัด ๔.ระบบการผลิตข้าว ของชุมชนเป็นมิตรต่อ สิ่งแวดล้อมและ สอดคล้องกับการพัฒนา อย่างยั่งยืน	งบประมาณ จังหวัด/งบ พัฒนาการ เกษตร/แหล่ง งบประมาณอื่น ที่เกี่ยวข้อง	๒๕๖๙

บรรณานุกรม

กรมการปกครอง.๒๕๖๙ ฝ่ายทะเบียนและบัตรอำเภอเมืองร้อยเอ็ด จังหวัดร้อยเอ็ด.จำนวนประชากรในอำเภอเมืองร้อยเอ็ด กระทรวงมหาดไทย.

กรมการพัฒนาชุมชน.๒๕๖๙. สำนักงานพัฒนาชุมชนอำเภอเมืองร้อยเอ็ด จังหวัดร้อยเอ็ด.ข้อมูล จปฐ. ปี ๒๕๖๘. กระทรวงมหาดไทย.

กระทรวงคมนาคม. **ชั้นข้อมูลเส้นทางถนน** (ข้อมูลสารสนเทศภูมิศาสตร์)

กรมควบคุมมลพิษ. ๒๕๖๒ รายงานสถานการณ์และคุณภาพอากาศประเทศไทย แหล่งที่มา :

<http://air@thai.pcd.go.th/webV๒/station.php?station=๔๖t>

กรมพัฒนาที่ดิน. **ชั้นข้อมูลชุดดิน** (ข้อมูลสารสนเทศภูมิศาสตร์)

กรมพัฒนาที่ดิน. **การใช้ประโยชน์ที่ดิน** (ข้อมูลสารสนเทศภูมิศาสตร์)

กรมพัฒนาที่ดิน. **ระดับความเหมาะสมของพื้นที่** (ข้อมูลสารสนเทศภูมิศาสตร์)

กรมชลประทาน. **ข้อมูลแหล่งน้ำในอำเภอเมืองร้อยเอ็ด** แหล่งที่มา :

http://ridceo.rid.go.th/khonkaen/datamid/pm_lompai.html

กรมปศุสัตว์.๒๕๖๙.สำนักงานปศุสัตว์อำเภอเมืองร้อยเอ็ด จังหวัดร้อยเอ็ด.ข้อมูลปศุสัตว์ในอำเภอเมืองร้อยเอ็ด จังหวัดร้อยเอ็ด.. กระทรวงเกษตรและสหกรณ์.

กรมพัฒนาที่ดิน.๒๕๕๑. เอกสารวิชาการเลขที่ ๐๓/๑๒/๕๑ **เขตการใช้ที่ดินอำเภอเมืองร้อยเอ็ด จังหวัดร้อยเอ็ด.** กระทรวงเกษตรและสหกรณ์.

กรมส่งเสริมการเกษตร.๒๕๕๔.ศูนย์บริการและถ่ายทอดเทคโนโลยีการเกษตรประจำตำบล สำนักงานเกษตรอำเภอเมืองร้อยเอ็ด จังหวัดร้อยเอ็ด.. **แผนพัฒนาการเกษตรประจำตำบลขอนแก่น (พ.ศ. ๒๕๕๕ – ๒๕๕๗).** กระทรวงเกษตรและสหกรณ์.

กรมส่งเสริมการเกษตร. ๒๕๖๒. **รายงานผลการवादแปลง** แหล่งที่มา :

<http://ssmap.doae.go.th/geofarmer/>

กรมส่งเสริมการเกษตร. ๒๕๖๙. **ระบบสารสนเทศการผลิตทางการเกษตร**

แหล่งที่มา : <https://production.doae.go.th/>

เว็บไซต์ไทยตำบลดอทคอม. **ข้อมูลอำเภอเมืองร้อยเอ็ด จังหวัดร้อยเอ็ด.**แหล่งที่มา :

<http://www.thaitambon.com/tambon/๔๐๐๖๐๒>

สำนักงานที่ดินอำเภอเมืองร้อยเอ็ด จังหวัดร้อยเอ็ด.๒๕๖๘. **พื้นที่ถือครองของประชากรอำเภอเมืองร้อยเอ็ด จังหวัดร้อยเอ็ด.**กระทรวงเกษตรและสหกรณ์.

สำนักงานสถิติแห่งชาติ. ๒๕๖๘. **ผลิตภัณฑ์มวลรวมจังหวัด แบบปริมาณลูกโซ่ (ปีอ้างอิง พ.ศ. ๒๕๔๕) จำแนกตามสาขาการผลิต จังหวัดร้อยเอ็ด**