

กรอบการพัฒนาการเกษตรเชิงพื้นที่
อำเภอเมืองร้อยเอ็ด ปี ๒๕๖๙
ตำบลรอบเมือง

สำนักงานเกษตรอำเภอเมืองร้อยเอ็ด
จังหวัดร้อยเอ็ด

คำนำ

กรอบการพัฒนาการเกษตรเชิงพื้นที่ฉบับนี้ จัดทำขึ้นโดยการรวบรวมบทสรุปผลการดำเนินงานตามกระบวนการจัดทำแผนและพัฒนาการเกษตรของตำบล ในเขตพื้นที่อำเภอเมืองร้อยเอ็ด จังหวัดร้อยเอ็ด โดยผ่านการจัดเวทีชุมชนในระดับหมู่บ้านและตำบลภายใต้หลักการที่ชุมชนมีส่วนร่วมคิด วิเคราะห์ และตัดสินใจในการกำหนดแผนพัฒนาพื้นที่ด้วยตนเอง ภายใต้ข้อมูลพื้นฐานของชุมชน

ดังนั้น อำเภอเมืองร้อยเอ็ด จึงได้ดำเนินการจัดทำแผนพัฒนาการเกษตรโดยการรวบรวมโครงการและกิจกรรมต่างๆ ตามแผนพัฒนาการเกษตรของเกษตรกรระดับหมู่บ้านต่างๆ ซึ่งปรากฏอยู่ในเอกสารฉบับนี้ ซึ่งคณะผู้จัดทำหวังอย่างยิ่งว่าจะเป็นประโยชน์ในการพัฒนาการเกษตรของตำบลรอบเมือง อำเภอเมืองร้อยเอ็ด จังหวัดร้อยเอ็ดต่อไป

คณะทำงานจัดทำแผนพัฒนาการเกษตรระดับตำบล
ตำบลรอบเมือง อำเภอเมืองร้อยเอ็ด จังหวัดร้อยเอ็ด
กุมภาพันธ์ ๒๕๖๙

สารบัญ

	หน้า
คำนำ	ก
สารบัญ	ข
สารบัญ (ต่อ)	ค
สารบัญตาราง	ง
สารบัญตาราง (ต่อ)	จ
สารบัญภาพ	ฉ
บทที่ ๑ ข้อมูลสภาพทั่วไป	
<u>ข้อมูลด้านกายภาพ</u>	
๑. ที่ตั้ง อาณาเขต ขอบเขตการปกครอง	๑
๑.๑ ที่ตั้ง ขนาดพื้นที่	๑
๑.๒ อาณาเขต	๑
๑.๓ การแบ่งเขตการปกครอง	๒
๒. ลักษณะภูมิประเทศ	๓
๒.๑ สภาพพื้นที่ภูเขา ป่าไม้ ที่ราบสูง ที่ราบลุ่ม	๓
๒.๒ สภาพพื้นที่ ความลาดชัน	๔
๒.๓ กลุ่มชุดดิน	๕
๓. ลักษณะภูมิอากาศ	๙
๓.๑ ฤดูกาล	๙
๓.๒ ปริมาณน้ำฝนและอุณหภูมิต	๙
๔. เส้นทางคมนาคม	๑๐
๔.๑ เส้นทางคมนาคมระหว่างตำบล	๑๐
๔.๒ ถนนหลวงเชื่อมต่อระหว่างจังหวัดและอำเภอ	๑๐
๕. แหล่งน้ำและระบบชลประทาน	๑๐
๕.๑ แหล่งน้ำธรรมชาติ	๑๐
๕.๒ แหล่งน้ำที่สร้างขึ้นที่สำคัญ	๑๐
๖. การใช้ประโยชน์ที่ดิน	๑๑
<u>ข้อมูลด้านเศรษฐกิจ</u>	๑๑
๑. ข้อมูลสินค้าเกษตรที่สำคัญ	๑๒
๒. สินค้าเอกลักษณ์ประจำถิ่น/สินค้า GI	๑๒
<u>ข้อมูลด้านสังคม</u>	
๑. ข้อมูลเกษตรกร/องค์กรเกษตรกร	๑๕
๑.๑ เกษตรกร	๑๕
๑.๒ องค์กรและสถาบันเกษตรกร	๑๕

สารบัญ (ต่อ)

	หน้า
บทที่ ๒ การวิเคราะห์สถานการณ์การเกษตรของอำเภอ	๑๘
๑. ข้อมูลประกอบการวิเคราะห์พื้นที่ของอำเภอ	๑๘
๑.๑ แหล่งน้ำหลัก	๑๘
๑.๒ พื้นที่เหมาะสม/ไม่เหมาะสม	
๑.๓ สถานการณ์ใช้เทคโนโลยีการผลิต	
๑.๔ ปฏิทินการเพาะปลูก	
๑.๕ ต้นทุนการผลิต	
๑.๖ สถานการณ์การตลาด/วิธีการตลาด	
๑.๗ เกษตรกรและองค์กรเกษตรกรที่เกี่ยวข้องกับสินค้าในพื้นที่	
๒. การวิเคราะห์ Supply chain	๒๓
บทที่ ๓ บทสรุปโครงการ/กิจกรรมตามกรอบการพัฒนาการเกษตรเชิงพื้นที่	๒๔
๑. แบบสรุปโครงการแบบย่อ (Project Brief) ของทุกโครงการ	๒๔
๒. สรุปโครงการ/กิจกรรมตามกรอบการพัฒนาการเกษตรเชิงพื้นที่	๒๖
บรรณานุกรม	๒๗

สารบัญตาราง

ตารางที่		หน้า
๑	แสดงเขตการปกครอง	๑
๒	แสดงสรุปรูปเขตการปกครอง	๑
๓	แสดงพื้นที่ป่าไม้	๓
๔	แสดงข้อมูลฤดูกาล	๙
๕	แสดงข้อมูลปริมาณน้ำฝน และอุณหภูมิเฉลี่ย ๕ ปี	๙
๖	แสดงข้อมูลโครงการชลประทานขนาดใหญ่ และขนาดกลาง	๑๐
๗	แสดงข้อมูลโครงการชลประทานขนาดเล็ก	๑๐
๘	แสดงข้อมูลสระเก็บน้ำในไร่นานอกเขตชลประทาน	๑๐
๙	แสดงข้อมูลบ่อบาดาล	๑๐
๑๐	แสดงข้อมูลการใช้ประโยชน์ที่ดิน	๑๐
๑๑	แสดงข้อมูลด้านพืช	๑๑
๑๒	แสดงข้อมูลด้านปศุสัตว์	๑๒
๑๓	แสดงข้อมูลด้านประมง	๑๒
๑๔	แสดงจำนวนครัวเรือน และประชากร	๑๒
๑๕	แสดงจำนวนหัวหน้าครัวเรือนจำแนกตามอายุ	๑๒
๑๖	แสดงจำนวนลักษณะการประกอบอาชีพ	๑๓
๑๗	แสดงจำนวนลักษณะการถือครองที่ดิน	๑๓
๑๘	แสดงจำนวนประเภทเอกสารสิทธิ์	๑๓
๑๙	แสดงจำนวนและสมาชิกสถาบันเกษตรกร	๑๔
๒๐	แสดงจำนวนผลิตภัณฑ์ที่ลงทะเบียน OTOP จำแนกตามผลิตภัณฑ์	๑๕
๒๑	แสดงข้อมูลกลุ่มวิสาหกิจชุมชน	๑๕
๒๒	แสดงข้อมูลกลุ่มแม่บ้านเกษตรกร กลุ่มยุวเกษตรกร และกลุ่มส่งเสริมอาชีพ	๑๕
๒๓	แสดงข้อมูลกลุ่มเกษตรกร และสหกรณ์	๑๕
๒๔	แสดงจำนวนแหล่ง/ศูนย์เรียนรู้และบริการด้านการเกษตร	๑๖
๒๕	แสดงจำนวนอาสาสมัครเกษตร	๑๖
๒๖	แสดงข้อมูลปราชญ์ชาวบ้าน	๑๖
๒๗	แสดงข้อมูลศูนย์หลักและศูนย์เครือข่ายของศูนย์เรียนรู้การเพิ่มประสิทธิภาพการผลิตสินค้าเกษตร	๑๖

สารบัญตาราง (ต่อ)

ตารางที่		หน้า
๒๘	แสดงข้อมูลกลุ่มแปลงใหญ่	๑๖
๒๙	แสดงเขตความเหมาะสม (พื้นที่ศักยภาพ) สำหรับปลูกข้าว	๑๘
๓๐	แสดงครัวเรือนเกษตรกร พื้นที่ปลูก และผลผลิตข้าว	๑๙
๓๑	แสดงพื้นที่ปลูกข้าว ตามระดับชั้นความเหมาะสม	๒๐
๓๒	แสดงต้นทุนการผลิต	๒๒
๓๓	แสดงเกษตรต้นแบบของสินค้าในพื้นที่	๒๓
๓๔	แสดงองค์กรเกษตรกรที่เกี่ยวข้องกับสินค้าในพื้นที่	๒๓
๓๕	แสดงการวิเคราะห์ Supply chain ของสินค้าข้าว ตำบลรอบเมือง	๒๔
๓๖	แสดงแบบสรุปโครงการแบบย่อ (Project Brief)	๒๕
๓๗	แสดงสรุปโครงการ/กิจกรรมตามกรอบการพัฒนาการเกษตรเชิงพื้นที่	๒๗

สารบัญภาพ

ภาพที่		หน้า
๑	แผนที่แสดงอาณาเขตติดต่อตำบลรอบเมือง	๑
๒	แผนที่แสดงพื้นที่ป่าไม้ตำบลรอบเมือง	๓
๓	แผนที่แสดงความลาดชันตำบลรอบเมือง	๔
๔	แผนที่แสดงกลุ่มชุดดินตำบลรอบเมือง	๘
๕	แผนที่แสดงการใช้ประโยชน์ที่ดินตำบลรอบเมือง	๑๕
๖	แผนที่แสดงเขตความเหมาะสม (พื้นที่ศักยภาพ) สำหรับปลูกข้าว	๑๘
๗	แผนที่แสดงพื้นที่ปลูกข้าว (พื้นที่ปลูกจริง)	๑๙
๘	แผนที่แสดงพื้นที่ปลูกข้าว ตามระดับชั้นความเหมาะสม	๒๐
๙	แสดงปฏิทินการเพาะปลูก	๒๑
๑๐	แสดงวิธีการตลาดตำบลรอบเมือง	๒๒

บทที่ ๑ ข้อมูลสภาพทั่วไป

ข้อมูลศักยภาพภาพ

๑. ที่ตั้ง อาณาเขต ขอบเขตการปกครอง

๑.๑ ที่ตั้ง ขนาดพื้นที่

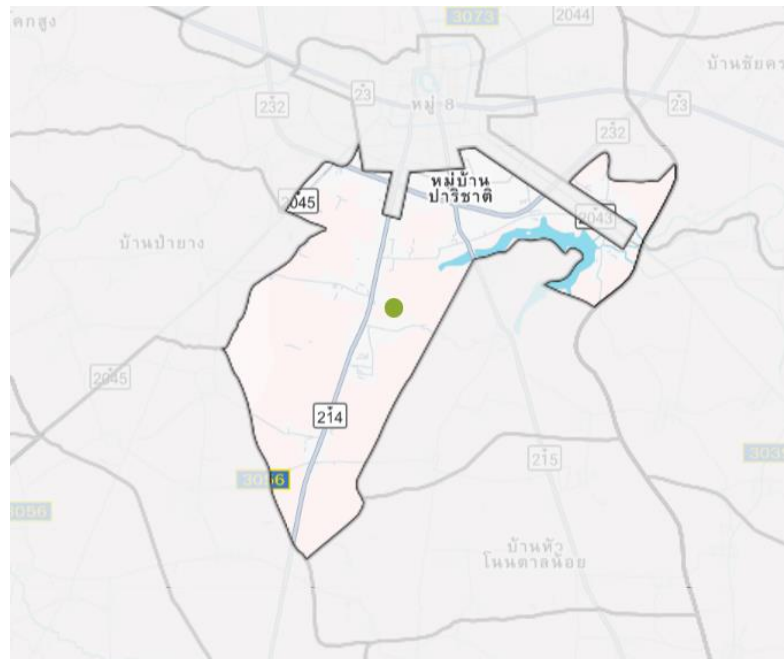
ตำบลรอบเมืองเป็น ตั้งอยู่ห่างจากอำเภอเมืองร้อยเอ็ด ประมาณ ๕ กิโลเมตร มีเนื้อที่ทั้งหมด ๒๖.๗ ตารางกิโลเมตร แบ่งชุมชนในเขตองค์การบริหารส่วนตำบลออกเป็น ๒๐ หมู่บ้าน มีอาณาเขตการปกครองติดต่อกับพื้นที่ใกล้เคียง

๑.๒ อาณาเขต

ตำบลรอบเมือง มีอาณาเขตติดต่อกับอำเภอและจังหวัดใกล้เคียง ดังนี้

- ทิศเหนือ ติดกับ ติดกับเทศบาลเมืองร้อยเอ็ด
- ทิศตะวันออก ติดกับ ติดกับตำบลหนองไผ่ อำเภอธวัชบุรี
- ทิศใต้ ติดกับ ติดกับตำบลโนนรัง และตำบลสะอาดสมบูรณ์ อำเภอเมืองร้อยเอ็ด
- ทิศตะวันตก ติดกับ ติดกับตำบลขอนแก่น และตำบลดงลาน อำเภอเมืองร้อยเอ็ด

แผนที่แสดงขอบเขตตำบลรอบเมือง
จังหวัดร้อยเอ็ด



ภาพที่ ๑ แผนที่แสดงอาณาเขตติดต่อบรรอบเมือง
(ที่มา : องค์การบริหารส่วนตำบลรอบเมือง, พ.ศ. ๒๕๖๙)

๑.๓ การแบ่งเขตการปกครอง

การบริหารราชการ

- การบริหารราชการส่วนท้องถิ่น แบ่งเขตการปกครองออกเป็น ตำบลรอบเมือง จำนวน ๑ แห่ง จำนวนหมู่บ้าน ๒๐ หมู่บ้าน

ตารางที่ ๑ แสดงเขตการปกครอง ตำบลรอบเมือง

หมู่ที่	หมู่บ้าน
๑	บ้านหนองหญ้าม้า
๒	บ้านเขวาเหล่า
๓	บ้านหัวแฮด
๔	บ้านรอบเมือง
๕	บ้านทุ่งนาหลวง
๖	บ้านเหล่าขี้เหล็ก
๗	บ้านหนองทุ่งมน
๘	บ้านน้อยหัวฝาย
๙	บ้านเปลือยใหญ่
๑๐	บ้านเปลือยใหญ่
๑๑	บ้านเปลือยนอก
๑๒	บ้านเปลือยหัวสะพาน
๑๓	บ้านหนองแคน
๑๔	บ้านแก่นทราย
๑๕	บ้านแก่นทรายน้อย
๑๖	บ้านเหล่าเรือ
๑๗	บ้านหนองหญ้าม้า
๑๘	หมู่บ้านมารินทร์
๑๙	บ้านหนองทุ่งมน
๒๐	บ้านสันติภาพ

ที่มา : องค์การบริหารส่วนตำบลรอบเมือง, พ.ศ. ๒๕๖๘

ตารางที่ ๒ แสดงสรุปเขตการปกครอง

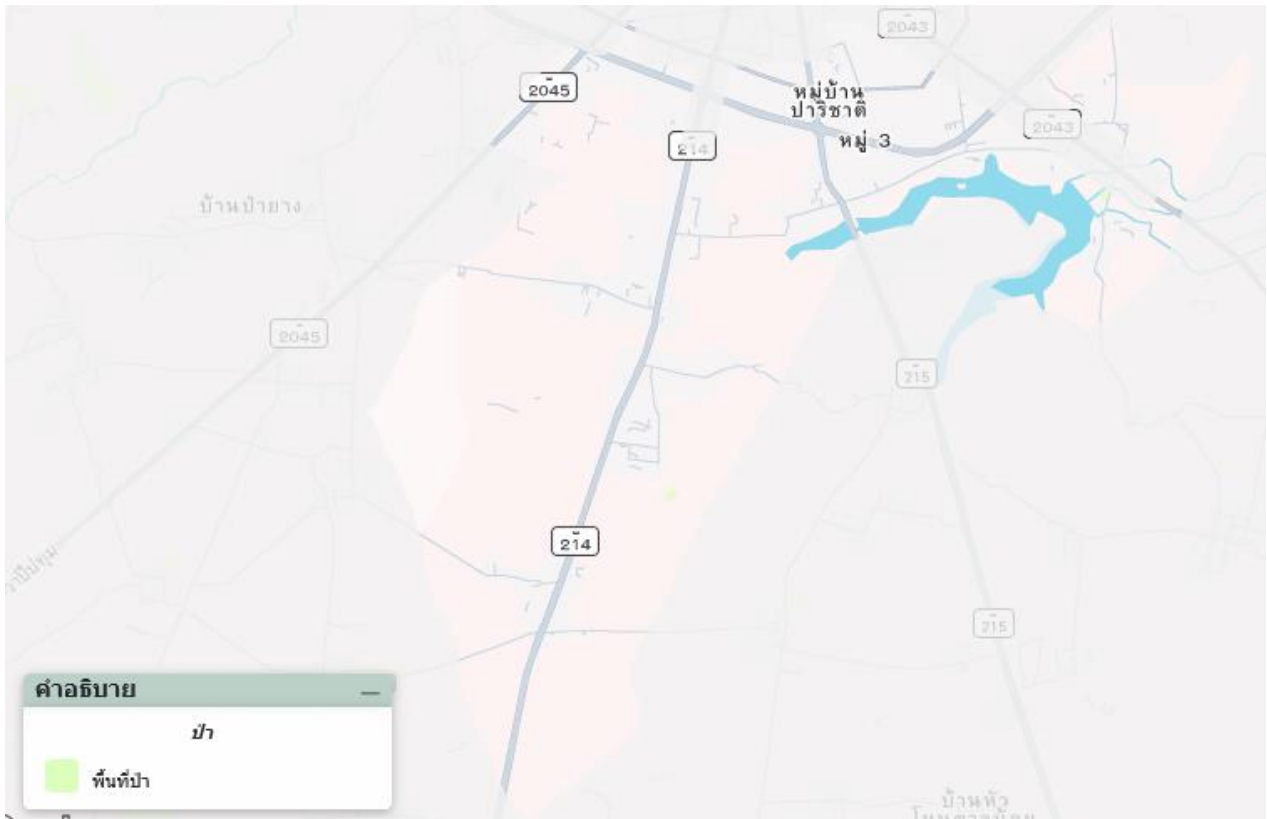
ตำบล	เนื้อที่ทั้งหมด (ไร่)	อบต	เทศบาลตำบล	จำนวนหมู่บ้าน	จำนวนบ้าน (ครัวเรือน)
รอบเมือง	๒๐,๓๘๕.๓๓	๑	๐	๒๐	๖,๗๕๐

ที่มา : องค์การบริหารส่วนตำบลรอบเมือง, พ.ศ. ๒๕๖๘

๒. ลักษณะภูมิประเทศ

๒.๑ สภาพพื้นที่ภูเขา ป่าไม้ ที่ราบสูง ที่ราบลุ่ม
เป็นที่ราบเขตชานเมืองมีแหล่งน้ำธรรมชาติหลายแห่ง เช่น ห้วยรากไถ หนองเม็ก หนองหญ้าม้า หนองสิม เป็นต้น

แผนที่แสดงพื้นที่ป่าไม้อำเภอตำบลรอบเมือง



ภาพที่ ๒ แผนที่แสดงพื้นที่ป่าไม้ตำบลรอบเมือง

(ที่มา : <http://agri-map-online.moac.go.th/>, พ.ศ. ๒๕๖๙)

ตารางที่ ๓ แสดงพื้นที่ป่าไม้

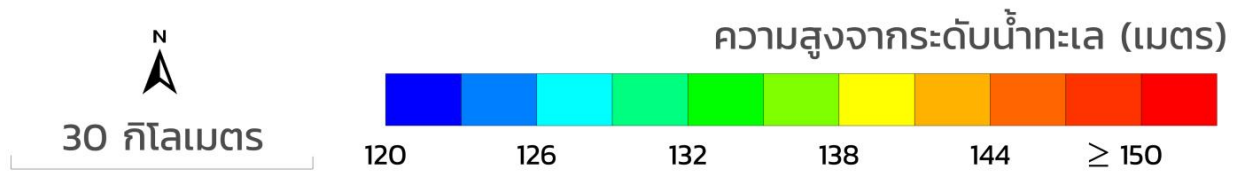
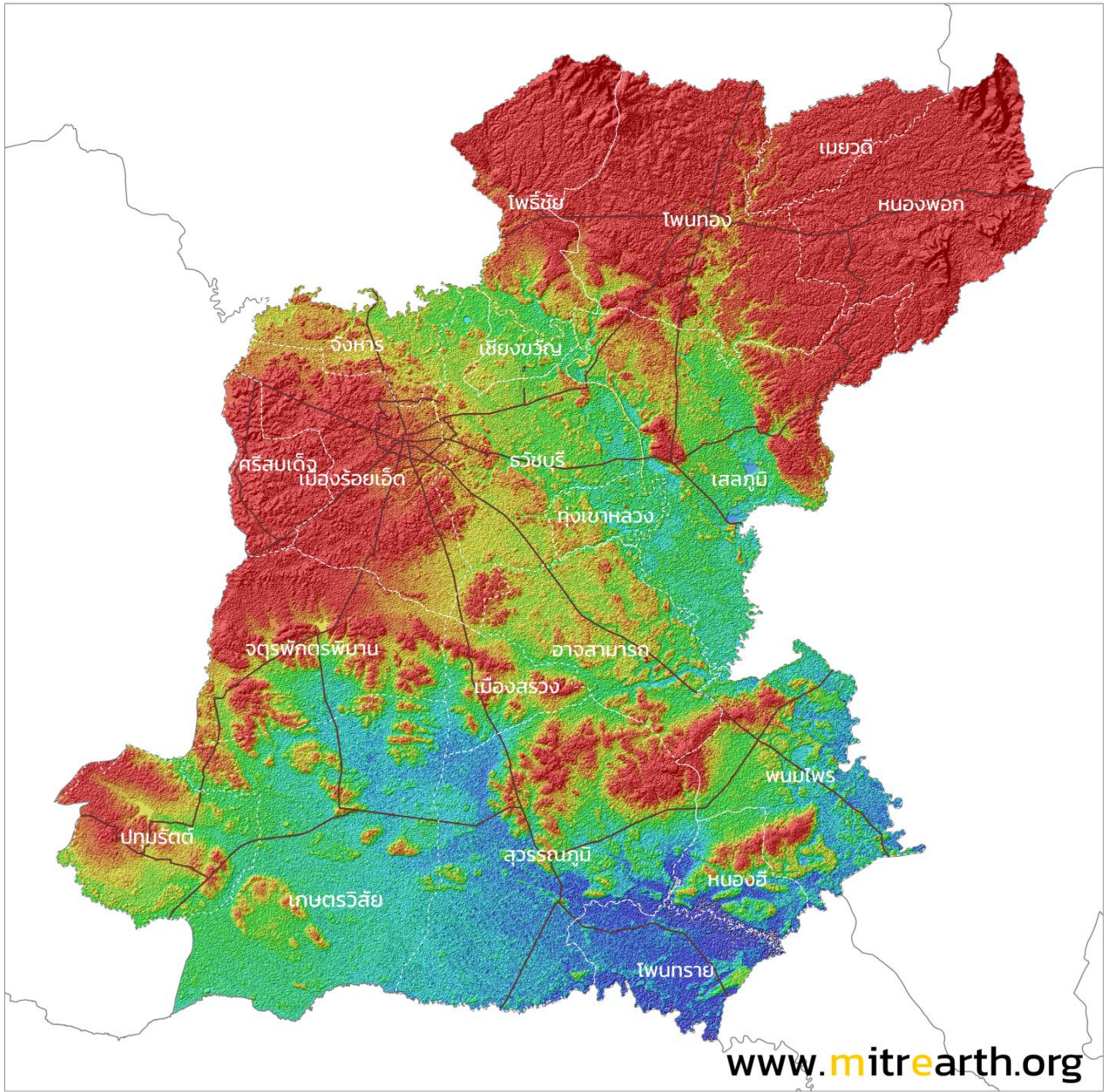
ตำบล	พื้นที่ทั้งหมด	พื้นที่ป่าไม้ (ไร่)	คิดเป็นร้อยละ
ตำบลรอบเมือง	๒๐,๓๙๕.๓๓	๑๓.๙๕	๐.๐๖๘

ที่มา : <http://agri-map-online.moac.go.th/>, พ.ศ. ๒๕๖๙

๒.๒ สภาพพื้นที่ ความลาดชัน

แผนที่แสดงความลาดชันของจังหวัดร้อยเอ็ด

ภูมิประเทศ จังหวัดร้อยเอ็ด



ภาพที่ ๓ แผนที่แสดงความลาดชัน จังหวัดร้อยเอ็ด
(ที่มา : มิตรเอิร์ธ, พ.ศ.๒๕๖๙)

ดินในตำบลรอบเมือง มีกลุ่มชุดดิน จำนวน ๕ กลุ่มชุดดิน ดังนี้

๑. กลุ่มชุดดินที่ ๔๐ จำนวน ๗,๔๒๒.๕๑ ไร่

ลักษณะเด่น กลุ่มดินทรายที่มีชั้นดานอินทรีย์ภายในความลึก ๑๐๐ เซนติเมตรจากผิวดิน ปฏิกริยาดินเป็นกรดเล็กน้อยถึงเป็นกลาง การระบายน้ำค่อนข้างมาก อยู่บนชั้นดินที่มีการระบายน้ำดีปานกลางถึงค่อนข้างเลว ความอุดมสมบูรณ์ต่ำ

สมบัติของดิน เป็นกลุ่มชุดดินที่พบบริเวณหาดทรายเก่าหรือสันทรายชายทะเล เกิดจากตะกอนทรายชายทะเล พบในพื้นที่ตอนที่มีสภาพพื้นที่ค่อนข้างราบเรียบถึงเป็นลูกคลื่นลอนลาดเล็กน้อย เป็นดินลึกปานกลางถึงมีชั้นดานอินทรีย์ มีการระบายน้ำดีปานกลาง เนื้อดินเป็นทรายจัด สีดินบนเป็นสีเทาแก่ ไต่ลงไปเป็นชั้นทรายสีขาว และดินล่างระหว่างความลึก ๕๐-๑๐๐ เซนติเมตร เป็นชั้นที่มีการสะสมของอินทรีย์วัตถุ เหล็ก หรือฮิวมัส สีนํ้าตาลถึงสีแดง ชั้นดังกล่าวมีการเชื่อมตัวกันแน่นแข็ง เป็นชั้นดานอินทรีย์ มีความอุดมสมบูรณ์ตามธรรมชาติต่ำ ปฏิกริยาดินเป็นกรดจัดมากถึงเป็นกรดปานกลาง

การใช้ประโยชน์ เป็นป่าเสม็ด ป่าชายหาด ป่าละเมาะ บางแห่งใช้ปลูกมะพร้าว มะม่วงหิมพานต์ หรือพืชไร่บางชนิด เช่น มันสำปะหลัง อ้อย สับปะรด

ปัญหา ดินมีความอุดมสมบูรณ์ต่ำมาก และเนื้อดินเป็นทรายจัด ไม่มีธาตุอาหารที่เป็นประโยชน์ต่อพืชหลงเหลืออยู่ พืชมักแสดงอาการขาดธาตุอาหารในช่วงฤดูแล้ง ชั้นดานจะแห้งและแข็งมาก รากพืชไม่สามารถชอนไชผ่านไปได้ในช่วงฤดูฝนจะเปียกแฉะและมีน้ำแช่ขัง

แนวทางการจัดการดินเพื่อการปลูกพืช

๑) ปลูกข้าว / พืชผัก หรือไม้ผล ชุดหลุมปลูกขนาด ๗๕ × ๗๕ × ๗๕ เซนติเมตร และทำลายชั้นดานอินทรีย์ปรับปรุงหลุมปลูกด้วยปุ๋ยหมักหรือปุ๋ยคอก ๓๕-๕๐ กิโลกรัมต่อหลุมทปลูกพืชคลุมดินหรือใช้วัสดุคลุมดินทำคันดินร่วมกับการปลูกหญ้าแฝกในช่วงการเจริญเติบโต ก่อนเก็บผลผลิตและหลังเก็บผลผลิต ใช้ปุ๋ยหมักหรือปุ๋ยคอกร่วมกับปุ๋ยเคมีหรือปุ๋ยอินทรีย์น้ำ ตามชนิดพืชที่ปลูก พัฒนาแหล่งน้ำและจัดระบบการให้น้ำในแปลงปลูก ในพื้นที่ลุ่ม ควรทำทางระบายน้ำเพื่อป้องกันการแช่ขังของน้ำในช่วงที่ฝนตกหนัก

๒) ปลูกพืชไร่หรือพืชผักเลือกชนิดพืชให้เหมาะสมกับศักยภาพของดิน ปรับปรุงดินด้วยปุ๋ยหมักหรือปุ๋ยคอก ๓-๔ ตันต่อไร่ หรือไถกลบพืชปุ๋ยสด ได้แก่ ถั่วพรี ๑๐-๑๒ กิโลกรัมต่อไร่ ถั่วพุ่ม ๘-๑๐ กิโลกรัมต่อไร่ ปอเทือง ๖-๘ กิโลกรัมต่อไร่ ไถกลบก่อนออกดอก และปล่อยทิ้งไว้ ๑-๒ สัปดาห์ ใช้ร่วมกับปุ๋ยเคมีหรือปุ๋ยอินทรีย์น้ำ ปลูกพืชคลุมดินหรือใช้วัสดุคลุมดิน พัฒนาแหล่งน้ำและจัดระบบการให้น้ำในแปลงปลูก

๒. กลุ่มชุดดินที่ ๔๔ จำนวน ๒,๖๒๐.๖๔ ไร่

ลักษณะเด่น เป็นกลุ่มดินตื้นถึงมีกรวด ก้อนหิน หรือเศษหินปนลูกรังหนามาก ปฏิกริยาดินเป็นกรดจัดมาก การระบายน้ำดี ความอุดมสมบูรณ์ต่ำ

สมบัติของดิน เป็นกลุ่มชุดดินที่เกิดจากวัตถุต้นกำเนิดดินประเภทตะกอนลำน้ำ หรือเกิดจากการสลายตัวผุพังอยู่กับที่ หรือจากการสลายตัวผุพังแล้วถูกเคลื่อนย้ายมาที่บวมของวัสดุเนื้อละเอียดที่มาจากหินตะกอนหรือหินภูเขาไฟพบบริเวณพื้นที่ตอนที่มีสภาพพื้นที่เป็นลูกคลื่นจนถึงเนินเขา เป็นดินตื้นมาก มีการระบายน้ำดี เนื้อดินเป็นดินเหนียวปนกรวด ปนลูกรัง หรือเศษหินที่มีเหล็กเคลือบ พบภายในความลึกประมาณ ๕๐ เซนติเมตร สีดินเป็นสีนํ้าตาล สีเหลือง หรือสีแดง ดินมีความอุดมสมบูรณ์ตามธรรมชาติต่ำ ปฏิกริยาดินเป็นกรดจัดมากถึงกรดเล็กน้อย

การใช้ประโยชน์ ใช้ปลูกพืชไร่บางชนิด เช่น มันสำปะหลัง อ้อย และปอ บางแห่งเป็นทุ่งหญ้าธรรมชาติ ป่าละเมาะ หรือมีการปลูกป่าทดแทน

ปัญหา เป็นดินตื้นถึงชั้นกรวด ก้อนหิน หรือเศษหินปนลูกธัญญา มี ความอุดมสมบูรณ์ต่ำ บริเวณที่มีความลาดชันสูง จะมีปัญหาเกี่ยวกับการชะล้างพังทลายของหน้าดินได้ง่าย

แนวทางการจัดการดินเพื่อการปลูกพืช

๑) ปลูกข้าว / พืชผัก หรือไม้ผล ขุดหลุมปลูกขนาด $๗๕ \times ๗๕ \times ๗๕$ เซนติเมตร และทำลายชั้นดานอินทรีย์ปรับปรุงหลุมปลูกด้วยปุ๋ยหมักหรือปุ๋ยคอก ๓๕-๕๐ กิโลกรัมต่อหลุมทปลูกพืชคลุมดินหรือใช้วัสดุคลุมดินทำคันดินร่วมกับการปลูกหญ้าแฝกในช่วงการเจริญเติบโต ก่อนเก็บผลผลิตและหลังเก็บผลผลิต ใช้ปุ๋ยหมักหรือปุ๋ยคอกร่วมกับปุ๋ยเคมีหรือปุ๋ยอินทรีย์น้ำ ตามชนิดพืชที่ปลูก พัฒนาแหล่งน้ำและจัดระบบการให้น้ำในแปลงปลูก ในพื้นที่ลุ่ม ควรทำทางระบายน้ำเพื่อป้องกันการแช่ขังของน้ำในช่วงที่ฝนตกหนัก

๒) ปลูกพืชไร่หรือพืชผักเลือกชนิดพืชให้เหมาะสมกับศักยภาพของดิน ปรับปรุงดินด้วยปุ๋ยหมักหรือปุ๋ยคอก ๓-๔ ตันต่อไร่ หรือไถกลบพืชปุ๋ยสด ได้แก่ ถั่วพรี ๑๐-๑๒ กิโลกรัมต่อไร่ ถั่วพุ่ม ๘-๑๐ กิโลกรัมต่อไร่ ปอเทือง ๖-๘ กิโลกรัมต่อไร่ ไถกลบก่อนออกดอก และปล่อยทิ้งไว้ ๑-๒ สัปดาห์ ใช้ร่วมกับปุ๋ยเคมีหรือปุ๋ยอินทรีย์น้ำ ปลูกพืชคลุมดินหรือใช้วัสดุคลุมดิน พัฒนาแหล่งน้ำและจัดระบบการให้น้ำในแปลงปลูก

๓. กลุ่มชุดดินที่ ๒๒ จำนวน ๑,๐๑๕.๑๗ ไร่

ลักษณะเด่น เป็นกลุ่มดินทรายลึกมาก เกิดจากตะกอนลำน้ำ มีเนื้อดินเป็นดินทรายหนา ปฏิกริยาดินเป็นกรด การระบายน้ำค่อนข้างเร็วถึงตีปานกลาง ความอุดมสมบูรณ์ต่ำ

สมบัติของดิน เป็นกลุ่มชุดดินที่เกิดจากวัตถุต้นกำเนิดดินประเภทตะกอนลำน้ำ หรือเกิดจากการสลายตัวผุพังอยู่กับที่ หรือจากการสลายตัวผุพังแล้วถูกเคลื่อนย้ายมาทับถมของวัสดุเนื้อหยาบ พบบริเวณพื้นที่ราบเรียบหรือค่อนข้างราบเรียบ มีน้ำแช่ขังในช่วงฤดูฝน เป็นดินลึกมาก มีการระบายน้ำค่อนข้างเร็วถึงตีปานกลาง เนื้อดินเป็นดินทรายปนดินร่วน หรือดินทราย สีดินเป็นสีน้ำตาลปนเทาหรือสีเทาปนชมพู พบจุดประสีน้ำตาล สีเหลือง หรือสีเทา ในดินชั้นล่างบางแห่งพบชั้นที่มีการสะสมอินทรีย์วัตถุเป็นชั้นบาง ๆ ปฏิกริยาดินเป็นกรดจัดมากถึงกรดเล็กน้อย

การใช้ประโยชน์ ใช้ทำนา หรือปลูกพืชไร่บางชนิด เช่น มันสำปะหลัง อ้อย และปอ บางแห่งเป็นทุ่งหญ้าธรรมชาติ

ปัญหา เนื้อดินเป็นทรายจัด มีความสามารถในการอุ้มน้ำต่ำ พืชมักแสดงอาการขาดน้ำในช่วงฝนทิ้งช่วง ดินมีความอุดมสมบูรณ์ต่ำ และมีน้ำท่วมขังในฤดูฝน ส่งผลให้เกิดความเสียหายต่อพืชที่ไม่ชอบน้ำ

แนวทางการจัดการดินเพื่อการปลูกพืช

๑) ปลูกข้าวไถกลบตอซังแล้วปล่อยทิ้งไว้ ๓-๔ สัปดาห์ หรือไถกลบพืชปุ๋ยสดร่วมกับการใช้ปุ๋ยอินทรีย์น้ำ หรือปุ๋ยเคมีสูตร ๑๖-๑๖-๘ การปลูกพืชปุ๋ยสด แนะนำหวานโสนแอฟริกันหรือโสนอินเดีย อัตรา ๖-๘ กิโลกรัมต่อไร่ แล้วไถกลบเมื่ออายุ ๕๐-๗๐ วัน และปล่อยทิ้งไว้ ๑-๒ สัปดาห์ พัฒนาแหล่งน้ำหรือระบบชลประทานไว้ใช้ในช่วงที่ข้าวขาดน้ำ หลังเก็บเกี่ยวข้าว สามารถปลูกพืชไร่ พืชผัก หรือพืชตระกูลถั่ว โดยทำร่องแบบเตี้ย ปรับปรุงดินด้วยปุ๋ยหมักหรือปุ๋ยคอก อัตรา ๓-๔ ตันต่อไร่ ร่วมกับปุ๋ยเคมีหรือปุ๋ยอินทรีย์น้ำ

๒) ปลูกพืชผักหรือไม้ผลยกทรงปลูกกว้าง ๖-๘ เมตร คูน้ำกว้าง ๑.๐-๑.๕ เมตร ลึก ๐.๕-๑.๐ เมตร และทำคันดินอัดแน่นล้อมรอบ เพื่อป้องกันน้ำท่วมขังปรับปรุงดินด้วยปุ๋ยหมักหรือปุ๋ยคอก อัตรา ๓-๔ ตันต่อไร่ ร่วมกับปุ๋ยเคมีหรือปุ๋ยอินทรีย์น้ำ หรือขุดหลุมปลูกขนาด $๗๕ \times ๗๕ \times ๗๕$ เซนติเมตร พร้อมปรับปรุงหลุมปลูกด้วยอินทรีย์วัตถุ ปุ๋ยหมักหรือปุ๋ยคอก ร่วมกับปุ๋ยเคมี อัตรา ๒๕-๕๐ กิโลกรัมต่อหลุม ในช่วงการเจริญเติบโต ก่อนเก็บผลผลิต และหลังเก็บผลผลิต ให้ใช้ปุ๋ยหมักหรือปุ๋ยคอกร่วมกับปุ๋ยเคมี ตามชนิดพืชที่ปลูก พัฒนาแหล่งน้ำและจัดระบบการให้น้ำในแปลงปลูกอย่างเหมาะสม

๔. กลุ่มชุดดินที่ ๒๔ จำนวน ๓,๘๘๙.๔๖ ไร่

ลักษณะเด่น เป็นกลุ่มดินเหนียวลึกถึงลึกมาก เกิดจากตะกอนลำน้ำหรือวัตถุต้นกำเนิดดินเนื้อละเอียด ปฏิกริยาดินเป็นกรดจัดมาก การระบายน้ำดีถึงดีปานกลาง ความอุดมสมบูรณ์ต่ำ

สมบัติของดิน เป็นกลุ่มชุดดินที่พบในเขตฝนตกชุก เช่น ภาคใต้และภาคตะวันออก วัตถุต้นกำเนิดดินเกิดจากการสลายตัวผุพังอยู่กับที่ หรือจากการสลายตัวผุพังแล้วถูกเคลื่อนย้ายมาที่บวมของวัสดุเนื้อละเอียด ที่มาจากหินต้นกำเนิดชนิดต่าง ๆ ได้แก่ หินอัคนี หินตะกอน หรือหินแปร พบบริเวณพื้นที่ดอน มีลักษณะเป็นลูกคลื่นจนถึงพื้นที่เนินเขา เป็นดินลึกมาก มีการระบายน้ำดี เนื้อดินเป็นดินเหนียว สีดินเป็นสีน้ำตาล สีเหลือง หรือสีแดง ปฏิกริยาดินเป็นกรดจัดมากถึงกรดปานกลาง

การใช้ประโยชน์ ใช้ปลูกยางพารา ไม้ผลต่าง ๆ และพืชไร่บางชนิด บางแห่งยังคงสภาพเป็นป่าธรรมชาติ ปัญหา ดินมีความอุดมสมบูรณ์ต่ำ ในบริเวณพื้นที่ที่มีความลาดชันและเนื้อดินบนมีทรายปน จะมีความเสี่ยงสูงต่อการชะล้างพังทลายของดิน หากมีการจัดการดินที่ไม่เหมาะสม

แนวทางการจัดการดินเพื่อการปลูกพืช

๑) ปลูกพืชผักหรือไม้ผล ชุดหลุมปลูกขนาด ๕๐ x ๕๐ x ๕๐ เซนติเมตร ปรับปรุงหลุมปลูกด้วยปุ๋ยหมักหรือปุ๋ยคอก อัตรา ๑๕-๒๕ กิโลกรัมต่อหลุม จัดให้มีระบบอนุรักษ์ดินและน้ำ เช่น ปลูกพืชคลุมดิน ใช้วัสดุคลุมดิน ปลูกพืชแซม สร้างคันดิน ทำชั้นบันได ทำแนวรั้ว หรือทำฐานหญ้าแฝกเฉพาะต้น ในช่วงการเจริญเติบโต ก่อนเก็บผลผลิต และหลังเก็บผลผลิต ใช้ปุ๋ยหมักหรือปุ๋ยคอกร่วมกับปุ๋ยเคมีหรือปุ๋ยอินทรีย์น้ำ ตามชนิดพืชที่ปลูก พัฒนาแหล่งน้ำและจัดระบบการให้น้ำในแปลงปลูกอย่างเหมาะสม

๒) ปลูกพืชไร่หรือพืชผัก เลือกพื้นที่ค่อนข้างราบเรียบ และจัดระบบการปลูกพืชหมุนเวียน โดยมีการปลูกพืชบำรุงดินร่วมด้วย ปรับปรุงดินด้วยปุ๋ยหมักหรือปุ๋ยคอก อัตรา ๑-๒ ตันต่อไร่ หรือไถกลบพืชปุ๋ยสด ได้แก่ ถั่วพรี ๘-๑๐ กิโลกรัมต่อไร่ ถั่วพุ่ม ๖-๘ กิโลกรัมต่อไร่ ปอเทือง ๔-๖ กิโลกรัมต่อไร่ ไถกลบในระยะออกดอก และปล่อยทิ้งไว้ ๑-๒ สัปดาห์ ใช้ร่วมกับปุ๋ยเคมีหรือปุ๋ยอินทรีย์น้ำ ไถพรวนและปลูกพืชตามแนวระดับ มีวัสดุคลุมดิน ปลูกพืชหมุนเวียนหรือปลูกพืชสลับเป็นแถบ จัดทำแนวรั้วหญ้าแฝก พัฒนาแหล่งน้ำ และจัดระบบการให้น้ำในแปลงปลูก

๕. กลุ่มชุดดินที่ ๔๑ จำนวน ๕๗๙.๘๐ ไร่

ลักษณะเด่น เป็นกลุ่มดินทรายลึกมาก เกิดจากตะกอนลำน้ำหรือสันทรายชายทะเล ปฏิกริยาดินเป็นกรดเล็กน้อยถึงเป็นด่าง การระบายน้ำค่อนข้างดีมาก ความอุดมสมบูรณ์ต่ำ

สมบัติของดิน เป็นกลุ่มชุดดินที่พบในเขตฝนตกชุก เช่น ภาคใต้ ภาคตะวันออก หรือบริเวณชายฝั่งทะเล เกิดจากตะกอนทรายชายทะเล หรือจากการสลายตัวผุพังอยู่กับที่ หรือจากการสลายตัวผุพังแล้วถูกเคลื่อนย้ายมาที่บวมของวัสดุเนื้อหยาบมีสภาพพื้นที่ค่อนข้างราบเรียบหรือเป็นลูกคลื่นลอนลาด พบในบริเวณหาดทราย สันทรายชายทะเล หรือบริเวณที่ลาดเชิงเขา เป็นดินลึก มีการระบายน้ำค่อนข้างมากเกินไปเนื้อดินเป็นดินทราย สีดินเป็นสีเทา สีน้ำตาลอ่อน หรือสีเหลือง ดินมีความอุดมสมบูรณ์ตามธรรมชาติต่ำ ปฏิกริยาดินเป็นกรดปานกลางถึงเป็นกลาง หากพบบริเวณสันทรายชายทะเล จะมีเปลือกหอยปะปนอยู่ในเนื้อดิน ทำให้ปฏิกริยาดินเป็นกรดเล็กน้อยถึงเป็นด่างปานกลาง

การใช้ประโยชน์ใช้ปลูกพืชไร่ เช่น มันสำปะหลัง สับปะรด และปอ ส่วนไม้ยืนต้น ได้แก่ มะพร้าว และมะม่วงหิมพานต์ บางแห่งเป็นป่าละเมาะหรือทุ่งหญ้าธรรมชาติ

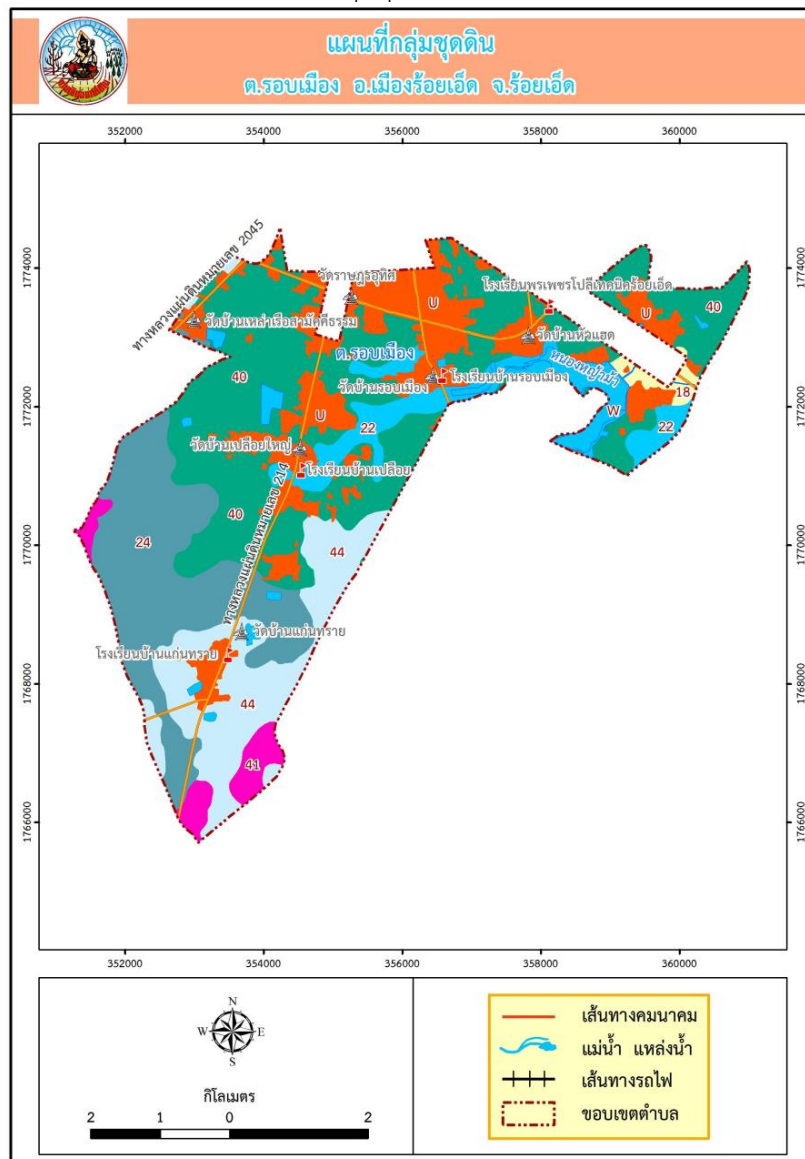
ปัญหา เนื้อดินเป็นทรายจัด ทำให้มีความสามารถในการอุ้มน้ำต่ำ พืชจะแสดงอาการขาดน้ำอยู่เสมอ นอกจากนี้ดินยังมีความอุดมสมบูรณ์ต่ำมาก

แนวทางการจัดการดินเพื่อการปลูกพืช

๑) ปลูกพืชผักหรือไม้ผลชุดหลุมปลูกขนาด ๗๕ × ๗๕ × ๗๕ เซนติเมตร ปรับปรุงหลุมปลูกด้วยปุ๋ยหมักหรือปุ๋ยคอก อัตรา ๓๕-๕๐ กิโลกรัมต่อหลุม ปลูกพืชคลุมดินหรือใช้วัสดุคลุมดิน ในช่วงการเจริญเติบโต ก่อนเก็บผลผลิต และหลังเก็บผลผลิต ใช้ปุ๋ยหมักหรือปุ๋ยคอกร่วมกับปุ๋ยเคมีหรือปุ๋ยอินทรีย์น้ำ ตามชนิดพืชที่ปลูก พัฒนาแหล่งน้ำและจัดระบบการให้น้ำในแปลงปลูก

๒) ปลูกพืชไร่หรือพืชผัก จัดระบบการปลูกพืชหมุนเวียนตลอดทั้งปี โดยมีการปลูกพืชบำรุงดินร่วมด้วย ปรับปรุงดินด้วยปุ๋ยหมักหรือปุ๋ยคอก อัตรา ๓-๔ ตันต่อไร่ หรือไถกลบพืชปุ๋ยสด ได้แก่ ถั่วพรี ๑๐-๑๒ กิโลกรัมต่อไร่ ถั่วพุ่ม ๘-๑๐ กิโลกรัมต่อไร่ ปอเทือง ๖-๘ กิโลกรัมต่อไร่ ไถกลบในระยะออกดอก และปล่อยทิ้งไว้ ๑-๒ สัปดาห์ ใช้ร่วมกับปุ๋ยเคมีหรือปุ๋ยอินทรีย์น้ำ ใช้วัสดุคลุมดิน หรือปลูกพืชสลับเป็นแถบ พัฒนาแหล่งน้ำและจัดระบบการให้น้ำในแปลงปลูก

แผนที่แสดงกลุ่มชุดดิน ตำบลรอบเมือง



ภาพที่ ๔ แผนที่แสดงกลุ่มชุดดินตำบลรอบเมือง
(ที่มา : กรมพัฒนาที่ดิน, พ.ศ. ๒๕๖๙)

๓. ลักษณะภูมิอากาศ

๓.๑ ฤดูกาล

ลักษณะทางภูมิอากาศเป็นแบบมรสุม มี ๓ ฤดู คือ

ฤดูร้อน	เริ่มตั้งแต่ เดือนกุมภาพันธ์ ถึง เดือนพฤษภาคม	อุณหภูมิเฉลี่ย ๓๘ องศาเซลเซียส
ฤดูฝน	เริ่มตั้งแต่ เดือนพฤษภาคม ถึง เดือนตุลาคม	อุณหภูมิเฉลี่ย ๒๗ องศาเซลเซียส
ฤดูหนาว	เริ่มตั้งแต่ เดือนตุลาคม ถึง เดือนกุมภาพันธ์	อุณหภูมิเฉลี่ย ๒๐ องศาเซลเซียส

โดยสามารถสรุปได้ดังนี้ ดังนี้

ตารางที่ ๔ แสดงข้อมูลฤดูกาล

ฤดูกาล	ม.ค.	ก.พ.	มี.ค.	เม.ย.	พ.ค.	มิ.ย.	ก.ค.	ส.ค.	ก.ย.	ต.ค.	พ.ย.	ธ.ค.
ฤดูร้อน		<----->										
ฤดูฝน					<----->							
ฤดูหนาว	<----->										<----->	

๓.๒ ปริมาณน้ำฝนและอุณหภูมิ

ตารางที่ ๕ แสดงข้อมูลปริมาณน้ำฝน และอุณหภูมิเฉลี่ย ๕ ปี

ปี	ปริมาณน้ำฝนรวมทั้งปี (มม.)	ปริมาณฝนเฉลี่ย (มม.)	จำนวนวันฝนตก (วัน)	เดือนที่ฝนสูงสุด	อุณหภูมิ (องศาเซลเซียส)		
					สูงสุด	ต่ำสุด	เฉลี่ยทั้งปี
๒๕๖๓	๑๒๘๗.๔	๑๐๗.๒๘	๑๑๐	ตุลาคม	๔๐.๘	๑๓	๒๖.๙๐
๒๕๖๔	๑๒๙๗.๓	๑๐๘.๑๐	๑๐๕	สิงหาคม	๓๙.๐	๑๐.๕	๒๔.๗๕
๒๕๖๕	๑๖๖๓.๕	๑๓๘.๖๒	๑๑๗	มิถุนายน	๓๙.๗	๑๓.๖	๒๖.๖๕
๒๕๖๖	๑๔๕๓.๖	๑๒๑.๑๓	๙๑	กรกฎาคม	๔๑.๑	๑๒.๐	๒๖.๕๕
๒๕๖๗	๑๑๓๒.๘	๙๔.๔	๘๕	มีนาคม	๔๓.๓	๑๕.๐	๒๙.๑๕

ที่มา : สถานีอุตุนิยมวิทยาร้อยเอ็ด อ.เมือง จ.ร้อยเอ็ด, พ.ศ ๒๕๖๘

๔. เส้นทางคมนาคม

๔.๑ เส้นทางคมนาคมระหว่างตำบล

ตำบลรอบเมือง มีทางหลวงตัดผ่านจำนวน ๔ สาย เป็นเส้นทางเชื่อมระหว่างจังหวัดร้อยเอ็ดกับอำเภอต่าง ๆ ถนนภายในหมู่บ้านส่วนใหญ่เป็นถนนลูกรัง นอกจากนี้เป็นถนนคอนกรีตและถนนลาดยางบางส่วน การจราจรมีความหนาแน่นเป็นบางช่วง โดยเฉพาะในช่วงเช้าและช่วงเย็น

๔.๒ ถนนหลวงเชื่อมต่อระหว่างอำเภอและตำบล

การคมนาคมติดต่อระหว่างอำเภอและตำบล สามารถเดินทางได้หลายเส้นทาง โดยมีทางหลวงแผ่นดิน ดังนี้

- ทางหลวงแผ่นดินหมายเลข ๒๓๒ หรือ ถนนวงแหวนรอบเมืองร้อยเอ็ด
- ทางหลวงแผ่นดินหมายเลข ๒๑๕ สายร้อยเอ็ด-ตาฮะ เชื่อมต่อระหว่างตัวเมืองร้อยเอ็ดไปยังอำเภอทางตอนใต้ของจังหวัดร้อยเอ็ด และมีเส้นทางคาบเกี่ยวไปยังจังหวัดสุรินทร์

- ทางหลวงแผ่นดินหมายเลข ๒๑๔ สายกาฬสินธุ์-ช่องจอม โดยเริ่มจากเขตเทศบาลเมืองกาฬสินธุ์ ตำบลกาฬสินธุ์ อำเภอเมืองกาฬสินธุ์ จังหวัดกาฬสินธุ์ โดยผ่านอำเภอกมลาไสย จังหวัดกาฬสินธุ์ อำเภोजังหาร อำเภอเมืองร้อยเอ็ด อำเภอจตุรพักตรพิมาน และอำเภอเกษตรวิสัย จังหวัดร้อยเอ็ด

- ถนนทางหลวงหมายเลข ๒๐๔๓ (ทล.๒๐๔๓) เป็น ถนนทางหลวงจังหวัดที่เชื่อมต่อหลายอำเภอในจังหวัดร้อยเอ็ด เช่น เมืองร้อยเอ็ด, ธวัชบุรี, อาจสามารถ, พนมไพร, และมหาชนะชัย

๕. แหล่งน้ำและระบบชลประทาน

๕.๑ แหล่งน้ำธรรมชาติ (เช่น แม่น้ำ ลำคลอง หนอง บึง)

อ่างเก็บน้ำและแหล่งน้ำตามธรรมชาติ มีเนื้อที่ ๑,๑๕๒.๔๔ ไร่

๕.๒ แหล่งน้ำที่สร้างขึ้นที่สำคัญ

๑) โครงการชลประทานขนาดใหญ่ และขนาดกลาง

อ่างเก็บน้ำหนองหญ้าม้า

ตารางที่ ๖ แสดงข้อมูลโครงการชลประทานขนาดใหญ่ และขนาดกลาง

ที่	ชื่ออ่าง/ประตูระบายน้ำ	ตำบล	ความจุที่ระดับน้ำสูงสุด (ล้าน ลบ.ม.)	ความจุที่ระดับน้ำเก็บกัก (ล้าน ลบ.ม.)	พื้นที่ชลประทาน (ไร่)
๑	อ่างเก็บน้ำหนองหญ้าม้า	รอบเมือง	๒.๖๐	๒.๑๒	๑๗๙

ที่มา : โครงการชลประทานร้อยเอ็ด, พ.ศ. ๒๕๖๙

๓) แหล่งน้ำอื่น ๆ

(๑) สระเก็บน้ำในไร่นานอกเขตชลประทาน (บ่อจิว ขนาด ๑,๒๖๐ ลูกบาศก์เมตร)

ตำบลรอบเมือง ๕ จุด

ตารางที่ ๘ แสดงข้อมูลสระเก็บน้ำในไร่นานอกเขตชลประทาน

ที่	ตำบล	ปี ๒๕๕๘ - ๒๕๖๖		ปี ๒๕๖๘		รวม	
		ราย	บ่อ	ราย	บ่อ	ราย	บ่อ
๑	รอบเมือง	๒	๒	-	-	๒	๒

ที่มา : <http://agri-map-online.moac.go.th/>, พ.ศ. ๒๕๖๙

(๒) บ่อบาดาล

ตารางที่ ๙ แสดงข้อมูลบ่อบาดาล

ที่	ตำบล	ด้านการเกษตร (บ่อ)	ด้านอุปโภค - บริโภค (บ่อ)	รวม (บ่อ)
๑	รอบเมือง	๖	-	๖

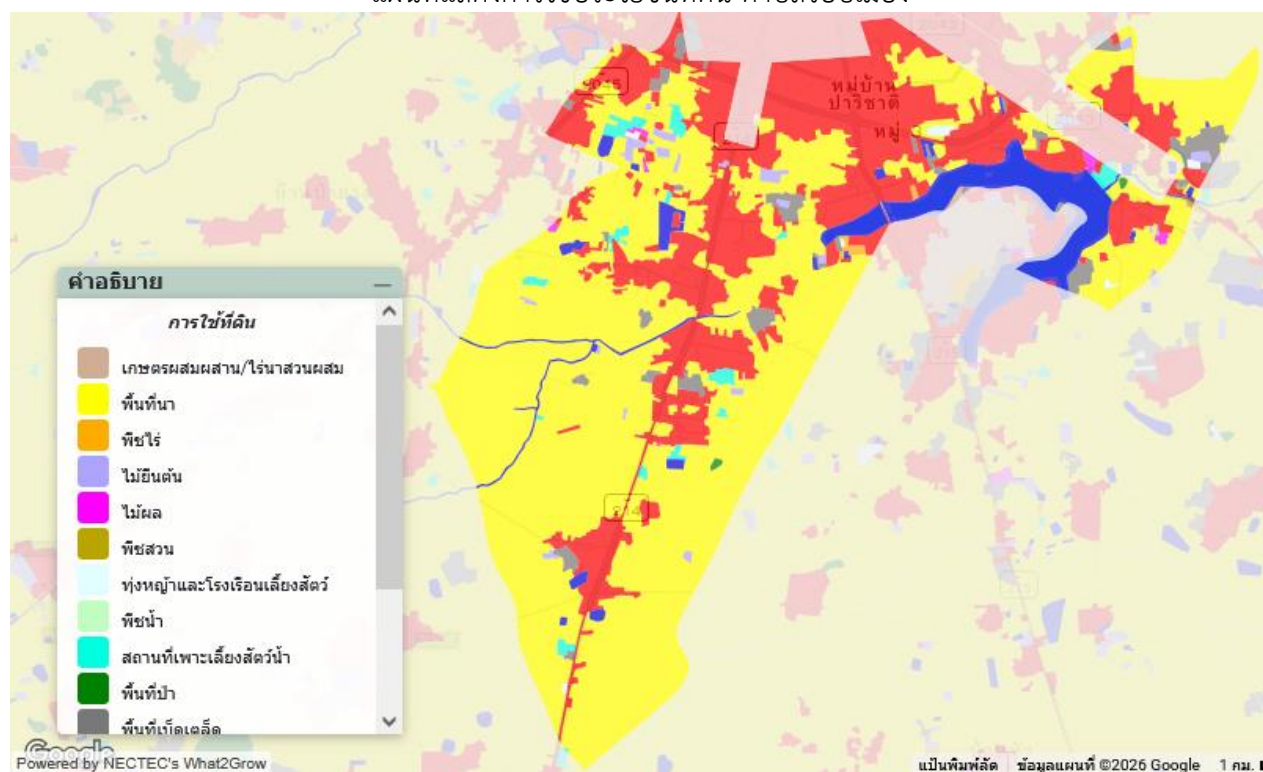
ที่มา : <http://agri-map-online.moac.go.th/>, พ.ศ. ๒๕๖๙

๖. การใช้ประโยชน์ที่ดิน

ตารางที่ ๑๐ แสดงข้อมูลการใช้ประโยชน์ที่ดิน

ประเภท	เนื้อที่ (ไร่)	ร้อยละ
พืชสวน	๖.๕๔	๐.๐๓
เกษตรผสมผสาน/ไร่นาสวนผสม	๑๒.๔๙	๐.๐๖
พื้นที่ป่า	๑๓.๙๕	๐.๐๗
พืชไร่	๓๑.๔๑	๐.๑๕
ทุ่งหญ้าและโรงเรือนเลี้ยงสัตว์	๔๓.๙๖	๐.๒๒
ไม้ผล	๔๗.๓๗	๐.๒๓
ไม้ยืนต้น	๑๗๑.๕๐	๐.๘๔
สถานที่เพาะเลี้ยงสัตว์น้ำ	๒๓๑.๓๗	๑.๑๓
พื้นที่เปิดเตล็ด	๕๑๘.๔๒	๒.๕๔
พื้นที่น้ำ	๑,๑๕๒.๔๔	๕.๖๕
พื้นที่ชุมชนและสิ่งปลูกสร้าง	๕,๕๖๔.๑๙	๒๗.๒๘
พื้นที่นา	๑๒,๖๐๑.๗๐	๖๑.๗๙

แผนที่แสดงการใช้ประโยชน์ที่ดิน ตำบลรอบเมือง



ภาพที่ ๕ แผนที่แสดงการใช้ประโยชน์ที่ดินตำบลรอบเมือง
(ที่มา : <http://agri-map-online.moac.go.th/>, พ.ศ. ๒๕๖๙)

ข้อมูลด้านเศรษฐกิจ**๑. ข้อมูลสินค้าเกษตรที่สำคัญ**

ประชากรตำบลรอบเมือง ประชากรมีอาชีพหลักคือ เกษตรกร มีพื้นที่การเกษตรจำนวน ๙,๕๕๒ ไร่ (ร้อยละ ๔๖.๘๓ ของพื้นที่ตำบล)

ตารางที่ ๑๑ แสดงข้อมูลด้านพืช

ตำบล	พื้นที่ทั้งหมด (ไร่)	พื้นที่ทางการเกษตร (ไร่)							รวมพื้นที่การเกษตรทั้งหมด (ไร่)
		ข้าว (ไร่)	อ้อยโรงงาน (ไร่)	มันสำปะหลัง (ไร่)	ยางพารา (ไร่) (ไร่) (ไร่)	พืชอื่นๆ (ไร่)	
รอบเมือง	๒๐,๓๙๕.๓๓	๙,๕๕๒	-	-	-	-	-	-	๙,๕๕๒

ที่มา : การขึ้นทะเบียนและปรับปรุงทะเบียนเกษตรกร, พ.ศ.๒๕๖๘

ตารางที่ ๑๒ แสดงข้อมูลด้านปศุสัตว์ (ถ้ามี ถ้าไม่มีให้ -)

ตำบล	เกษตรกรผู้เลี้ยงสัตว์รวม (ราย)	โคเนื้อ (ตัว)	โคนม (ตัว)	กระบือ (ตัว)	สุกร (ตัว)	ไก่ (ตัว)	เป็ด (ตัว)	แพะ (ตัว)	แกะ (ตัว)
รอบเมือง	-	-	-	-	-	-	-	-	-

ที่มา : สำนักงานปศุสัตว์อำเภอเมืองร้อยเอ็ด, พ.ศ.๒๕๖๙

ตารางที่ ๑๓ แสดงข้อมูลด้านประมง แสดงจำนวนผู้เพาะเลี้ยงสัตว์น้ำ (ถ้ามี ถ้าไม่มีให้ -)

ตำบล	เกษตรกรรวม (ราย)	กุ้งทะเล	กุ้งน้ำจืด	ปลาทะเล	ปลาน้ำจืด	สัตว์น้ำสวยงาม	สัตว์น้ำอื่นๆ
รอบเมือง	-	-	-	-	-	-	-

ที่มา : สำนักงานประมงอำเภอเมืองร้อยเอ็ด, พ.ศ.๒๕๖๙

๒. สินค้าเอกลักษณ์ประจำถิ่น/สินค้า GI (ถ้าไม่มี ให้ใส่ว่า ไม่มี)

ไม่มี

ข้อมูลด้านสังคม**๑. ข้อมูลเกษตรกร/องค์กรเกษตรกร****๑.๑ เกษตรกร****๑) ครุฑเรือนและประชากร****ตารางที่ ๑๔ แสดงจำนวนครุฑเรือน และประชากร**

ที่	ตำบล	ครุฑเรือนทั้งหมด	ครุฑเรือนเกษตรกร	ประชากร		
				ชาย	หญิง	รวม
๑	รอบเมือง	๖,๗๕๐	๑,๓๓๙	๘,๕๓๙	๙,๐๓๓	๑๗,๕๗๒

ที่มา : องค์การบริหารส่วนตำบลรอบเมือง, พ.ศ.๒๕๖๘

๒) หัวหน้าครัวเรือนเกษตรกรจำแนกตามอายุ

ตารางที่ ๑๕ แสดงจำนวนหัวหน้าครัวเรือนจำแนกตามอายุ

ช่วงอายุ (ปี)	ครัวเรือน	ร้อยละ
๖๕ ปีขึ้นไป	๖๗๑.๐๐	๓๓.๓๐
๕๖ - ๖๕ ปี	๕๗๘.๐๐	๒๘.๖๘
๔๖ - ๕๕ ปี	๔๗๕.๐๐	๒๓.๕๗
๓๖ - ๔๕ ปี	๒๐๔.๐๐	๑๐.๑๒
๒๖ - ๓๕ ปี	๘๒.๐๐	๔.๐๗
๑๘ - ๒๕ ปี	๕.๐๐	๐.๒๕
รวม	๒,๐๑๕.๐๐	๑๐๐.๐๐

ที่มา : Fast BI (Farmer Analytic System of Thailand) พ.ศ. ๒๕๖๙

๓) ลักษณะการประกอบอาชีพ

ตารางที่ ๑๖ แสดงจำนวนลักษณะการประกอบอาชีพ

ลักษณะการประกอบอาชีพ	ครัวเรือน	ร้อยละ
ประกอบอาชีพเกษตรกรรมเป็นหลัก	๑,๐๐๒.๐๐	๔๙.๗๓
ประกอบอาชีพเกษตรกรรมเป็นรอง	๑,๐๑๓.๐๐	๕๐.๒๗
รวม	๒,๐๑๕.๐๐	๑๐๐

ที่มา : Fast BI (Farmer Analytic System of Thailand) พ.ศ. ๒๕๖๙

๔) ลักษณะการถือครองที่ดิน

ตารางที่ ๑๗ แสดงจำนวนลักษณะการถือครองที่ดิน

ลักษณะการถือครอง	ครัวเรือน	ร้อยละ
เกษตรกรเป็นเจ้าของ	๑,๐๑๑.๐๐	๖,๖๒๒.๐๐
เช่า	๓๗๔.๐๐	๒,๑๘๖.๐๐
อื่นๆ (ที่สาธารณะประโยชน์, ทำฟรี)	๑๓๒.๐๐	๕๗๖.๐๐
รวม **	๑,๒๙๕.๐๐	๙,๓๘๔.๐๐

ที่มา : Fast BI (Farmer Analytic System of Thailand) พ.ศ. ๒๕๖๙

๕) ประเภทเอกสารสิทธิ์ (เฉพาะเกษตรกรเป็นเจ้าของ)

ตารางที่ ๑๘ แสดงจำนวนประเภทเอกสารสิทธิ์

ประเภทเอกสารสิทธิ์ (ครัวเรือน)				รวม
โฉนด/น.ส.ทุกประเภท	ส.ป.ก. ทุกประเภท	หนังสือรับรอง ของหน่วยงาน	ไม่มีเอกสารสิทธิ์	
๑,๐๐๖	-	-	๙	๑,๐๑๑

ที่มา : Fast BI (Farmer Analytic System of Thailand) พ.ศ. ๒๕๖๙

๖) รายได้ รายจ่ายของครัวเรือนเกษตรกร

ช่วงรายได้ในภาคการเกษตร

ช่วงรายได้ (บาท)	ครัวเรือน	ร้อยละ
น้อยกว่า ๖๐,๐๐๐ บาท	๒๑.๐๐	๘๗.๕๐
๖๐,๐๐๐ - ๑๑๙,๙๙๙ บาท	๒.๐๐	๘.๓๓
๑๒๐,๐๐๐ - ๑๗๙,๙๙๙ บาท	๑.๐๐	๔.๑๗
๑๘๐,๐๐๐ - ๔๙๙,๙๙๙ บาท	๐.๐๐	๐.๐๐
๕๐๐,๐๐๐ - ๙๙๙,๙๙๙	๐.๐๐	๐.๐๐
ตั้งแต่ ๑,๐๐๐,๐๐๐ บาท ขึ้นไป	๐.๐๐	๐.๐๐
รวม	๒๔.๐๐	๑๐๐.๐๐

๗) สินเชื่อและภาวะหนี้สินของเกษตรกร

ช่วงหนี้สินในภาคการเกษตร

ช่วงหนี้สิน (บาท)	ครัวเรือน	ร้อยละ
น้อยกว่า ๖๐,๐๐๐ บาท	๘.๐๐	๘๐.๐๐
๖๐,๐๐๐ - ๑๑๙,๙๙๙ บาท	๐.๐๐	๐.๐๐
๑๒๐,๐๐๐ - ๑๗๙,๙๙๙ บาท	๐.๐๐	๐.๐๐
๑๘๐,๐๐๐ - ๔๙๙,๙๙๙ บาท	๑.๐๐	๑๐.๐๐
๕๐๐,๐๐๐ - ๙๙๙,๙๙๙	๑.๐๐	๑๐.๐๐
ตั้งแต่ ๑,๐๐๐,๐๐๐ บาท ขึ้นไป	๐.๐๐	๐.๐๐
รวม	๑๐.๐๐	๑๐๐.๐๐

๘) ประเพณีและวัฒนธรรม

(๑) การนับถือศาสนา

ประชากรส่วนใหญ่นับถือศาสนาพุทธ

(๒) วัฒนธรรมท้องถิ่นที่สำคัญ

๑. บุญประเพณีไหว้พระธาตุ เดือนกุมภาพันธ์ กิจกรรมโดยสังเขปทำบุญตักบาตร ,แห่พระบรมสารีริกธาตุ, บวชชีพราหมณ์
๒. บุญแห่แหวด เดือนมีนาคม กิจกรรมโดยสังเขปฟังเทศน์มหาชาติ
๓. สงกรานต์ เดือนเมษายน กิจกรรมโดยสังเขปรดน้ำดำหัวแสดงมุทิตาจิตต่อผู้สูงอายุ , เล่นสาดน้ำ
๔. ลอยกระทง เดือนพฤศจิกายน กิจกรรมโดยสังเขปลอยกระทงตามแหล่งน้ำสาธารณะของหมู่บ้าน
๕. เข้าพรรษา เดือนกรกฎาคม กิจกรรมโดยสังเขปทำบุญตักบาตร , ขั้บร้องสารภัญญ์
๖. ออกพรรษา เดือนตุลาคม กิจกรรมโดยสังเขปตักบาตรเทโว
๗. บุญข้าวจี เดือนกุมภาพันธ์ กิจกรรมโดยสังเขปจัดทำข้าวจีเพื่อไปทำบุญที่วัด
๘. สารทไทย เดือนกันยายน กิจกรรมโดยสังเขปทำบุญถวายสังฆทานกับญาติผู้ล่วงลับไปแล้ว
๙. บุญบั้งไฟ มิถุนายน กิจกรรมโดยสังเขปเดือนแข่งขันบั้งไฟ, จัดขบวนแห่บูชาพระยาแถน
๑๐. ทำบุญวันขึ้นปีใหม่ เดือนมกราคม กิจกรรมโดยสังเขปตักบาตรทำอาหารถวายวัด

๑.๒ องค์กรและสถาบันเกษตรกร

๑) กลุ่มเกษตรกร/สถาบัน

ตารางที่ ๑๙ แสดงจำนวนและสมาชิกสถาบันเกษตรกร

ตำบล	กลุ่มส่งเสริมอาชีพ		กลุ่มแม่บ้าน		กลุ่มยุวเกษตรกร		วิสาหกิจชุมชน		สหกรณ์		กลุ่มเกษตรกร	
	กลุ่ม	สมาชิก (ราย)	กลุ่ม	สมาชิก (ราย)	กลุ่ม	สมาชิก (ราย)	กลุ่ม	สมาชิก (ราย)	แห่ง	สมาชิก (ราย)	กลุ่ม	สมาชิก (ราย)
รอบเมือง							๖	๖๐				

ที่มา : สำนักงานเกษตรอำเภอเมืองร้อยเอ็ด, พ.ศ.๒๕๖๙

ตารางที่ ๒๐ แสดงจำนวนผลิตภัณฑ์ที่ลงทะเบียน OTOP จำแนกตามผลิตภัณฑ์

ประเภทผลิตภัณฑ์	จำนวน
อาหาร	๒๘
เครื่องดื่มน้ำ	๑๗
ผ้า เครื่องแต่งกาย	๑
ของใช้/ของตกแต่ง/ของที่ระลึก	๓๐
สมุนไพรที่ไม่ใช่อาหาร	๒๗
รวม	๑๐๓

ที่มา : สำนักงานพัฒนาชุมชนอำเภอเมืองร้อยเอ็ด, พ.ศ.๒๕๖๙

ตารางที่ ๒๑ แสดงข้อมูลกลุ่มวิสาหกิจชุมชน

ชื่อกลุ่ม	ที่อยู่		จำนวนสมาชิก
	หมู่ที่	ตำบล	
เกษตรกรปลูกพืชผักหมุนเวียน	๔	รอบเมือง	๗
ชุมชนเลี้ยงโคเนื้อ-กระบือจัดการตนเอง ม.๙ ต.รอบเมือง	๙	รอบเมือง	๗
ทับทิมพิลาฟาร์ม	๑๐	รอบเมือง	๗
กลุ่มผู้ผลิตยาสูบบ้านแก่นทราย	๑๔	รอบเมือง	๑๙
หนองทุ่งมนร้อยเอ็ด	๑๙	รอบเมือง	๑๐
กลุ่มแปรรูปสมุนไพรสาเกต	๑๙	รอบเมือง	๑๐

ที่มา : สำนักงานเกษตรอำเภอเมืองร้อยเอ็ด, พ.ศ. ๒๕๖๙

ตารางที่ ๒๒ แสดงข้อมูลกลุ่มแม่บ้านเกษตรกร กลุ่มยุวเกษตรกร และกลุ่มส่งเสริมอาชีพ

ชื่อกลุ่ม	ที่อยู่		จำนวนสมาชิก
	หมู่ที่	ตำบล	
-	-	-	-

ที่มา : สำนักงานเกษตรอำเภอเมืองร้อยเอ็ด, พ.ศ. ๒๕๖๙

ตารางที่ ๒๓ แสดงข้อมูลกลุ่มเกษตรกร และสหกรณ์

ชื่อกลุ่ม	ที่อยู่		จำนวนสมาชิก
	หมู่ที่	ตำบล	
-	-	-	-

ที่มา : สำนักงานเกษตรอำเภอเมืองร้อยเอ็ด ,พ.ศ. ๒๕๖๙

๒) ศูนย์เรียนรู้และเครือข่าย

ตารางที่ ๒๔ แสดงจำนวนแหล่ง/ศูนย์เรียนรู้และบริการด้านการเกษตร

ตำบล	ศพก.	ศพก. เครือข่าย	ศจช.	ศตปช.	ศบกด.	ศูนย์เรียนรู้เศรษฐกิจ พอเพียง			ศูนย์ถ่ายทอดเทคโนโลยี ด้าน การพัฒนาที่ดิน
						กษ.	ปศุสัตว์	ปฏิรูป	
รอบ เมือง	-	๑	-	-	๑	-	-	-	-

ที่มา : สำนักงานเกษตรอำเภอเมืองร้อยเอ็ด ,พ.ศ. ๒๕๖๙

(๑) อาสาสมัครเกษตร

ตารางที่ ๒๕ แสดงจำนวนอาสาสมัครเกษตร

ตำบล	หน่วยงาน /อาสาสมัครเกษตร (ราย)								
	อาสาสมัคร ฝนหลวง	ครู บัญชี อาสา	ประมง อาสา	อาสา ปศุสัตว์	หมอ ดิน อาสา	เกษตร หมู่บ้าน	สหกรณ์	เศรษฐกิจ การเกษตร	อาสาสมัคร ปฏิรูปที่ดิน
รอบ เมือง	-	๒	๑	๑	๑	๒๐	-	-	-

หมายเหตุ : อาสาสมัครบางรายทำหน้าที่อาสามากกว่า ๑ หน้าที่

ที่มา : สำนักงานเกษตรอำเภอเมืองร้อยเอ็ด ,พ.ศ. ๒๕๖๙

(๒) ประชาชนชาวบ้าน

ตำบลรอบเมือง มีประชาชนชาวบ้านภายใต้โครงการเกษตรตามแนวทฤษฎีใหม่ โดยยึดปรัชญาเศรษฐกิจพอเพียง ซึ่งการดำเนินการโครงการได้คัดเลือกประชาชนชาวบ้านเป็นผู้ดำเนินการถ่ายทอดองค์ความรู้ตามวิถีของประชาชนแต่ละคน จำนวน ๒ คน

ตารางที่ ๒๖ แสดงข้อมูลประชาชนชาวบ้าน

ตำบล	จำนวน (ราย)	องค์ความรู้ด้าน
รอบเมือง	๒	ปรัชญาเศรษฐกิจพอเพียง

ที่มา : สำนักงานเกษตรอำเภอเมืองร้อยเอ็ด ,พ.ศ. ๒๕๖๙

(๓) ศูนย์เรียนรู้การเพิ่มประสิทธิภาพการผลิตสินค้าเกษตร

ตารางที่ ๒๗ แสดงข้อมูลศูนย์หลักและศูนย์เครือข่ายของศูนย์เรียนรู้การเพิ่มประสิทธิภาพการผลิตสินค้าเกษตร

ที่	ชื่อศูนย์ (ลำดับที่ ๑ ศูนย์หลัก ลำดับถัดไป ศูนย์เครือข่าย)	ประเภท/กิจกรรม หลัก	ที่ตั้งศูนย์	
			หมู่	ตำบล
๑	ศูนย์เรียนรู้เศรษฐกิจพอเพียง	เกษตรผสมผสาน	๑๕	รอบเมือง
๒	ศูนย์ข้าวชุมชนตำบลรอบเมือง	เกษตรผสมผสาน	๑๑	รอบเมือง
๓	เกษตรผสมผสาน	เกษตรผสมผสาน	๑	รอบเมือง

ที่มา : สำนักงานเกษตรอำเภอเมืองร้อยเอ็ด ,พ.ศ. ๒๕๖๙

(๔) กลุ่มเกษตรกรแปลงใหญ่

มีกลุ่มเกษตรกรแปลงใหญ่ จำนวน - กลุ่ม ดังตารางต่อไปนี้

ตารางที่ ๒๘ แสดงข้อมูลกลุ่มแปลงใหญ่

ที่	ตำบล	ชื่อกกลุ่มแปลงใหญ่	ชนิดพืช	จำนวนสมาชิก (คน)	จำนวน พื้นที่ (ไร่)
๑	รอบเมือง	-			

ที่มา : สำนักงานเกษตรอำเภอเมืองร้อยเอ็ด ,พ.ศ. ๒๕๖๙

บทที่ ๒

การวิเคราะห์สถานการณ์การเกษตรของอำเภอ

๑. ข้อมูลประกอบการวิเคราะห์พื้นที่ของอำเภอ

สินค้าเกษตรที่สำคัญ ชนิดสินค้า ข้าว

๑.๑ แหล่งน้ำหลัก

[/] น้ำฝน []ชลประทาน [] บ่อน้ำบาดาล [/] แหล่งน้ำธรรมชาติอื่น ๆ (ระบุ) อ่างเก็บน้ำห้วยแอ่ง

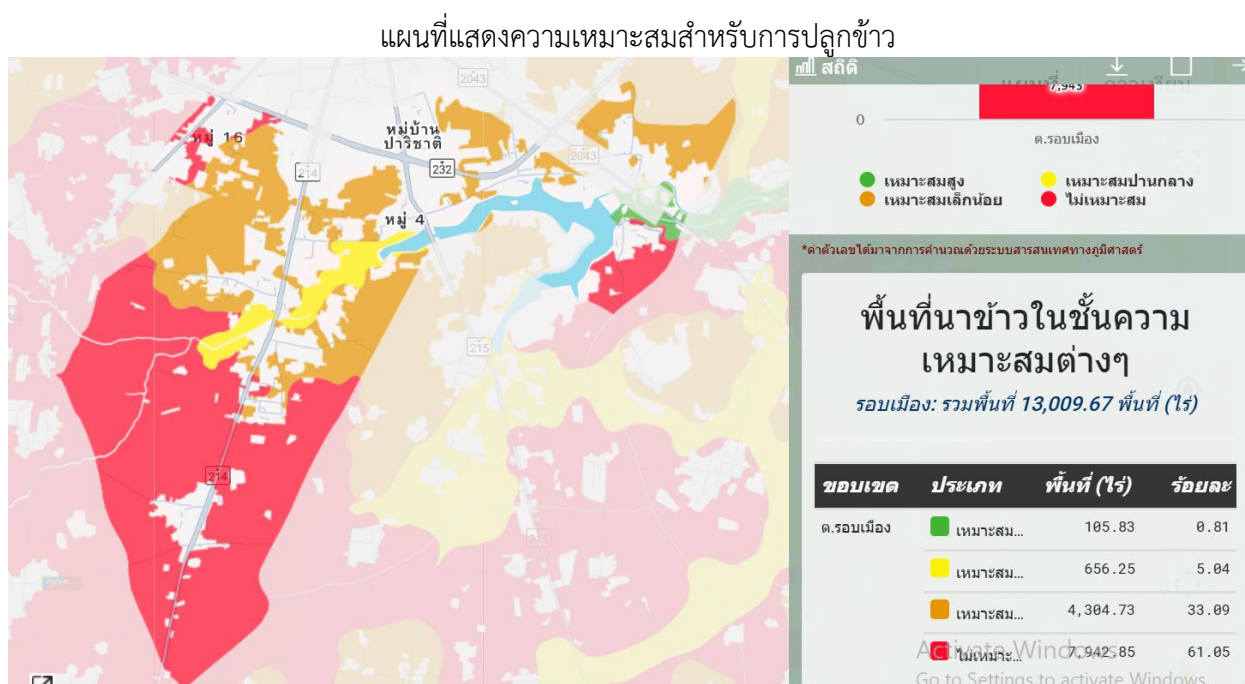
๑.๒ พื้นที่เหมาะสม/ไม่เหมาะสม

๑) เขตความเหมาะสม

ตารางที่ ๒๙ แสดงเขตความเหมาะสม (พื้นที่ศักยภาพ) สำหรับปลูกข้าว

ตำบล	พื้นที่ระดับความเหมาะสมสำหรับการปลูกข้าว (ไร่)				
	เหมาะสมมาก (S๑)	เหมาะสมปานกลาง (S๒)	เหมาะสมน้อย (S๓)	ไม่เหมาะสม (N)	รวมพื้นที่ทั้งหมด
ตำบลรอบเมือง	๑๐๕.๘๓	๖๕๖.๒๕	๔,๓๐๔.๗๓	๗,๙๔๒.๘๕	๑๓,๐๐๙.๖๗

ที่มา : <http://agri-map-online.moac.go.th/>, พ.ศ. ๒๕๖๙



ภาพที่ ๖ แผนที่แสดงเขตความเหมาะสม (พื้นที่ศักยภาพ) สำหรับปลูกข้าว

(ที่มา : <http://agri-map-online.moac.go.th/>, พ.ศ. ๒๕๖๙)

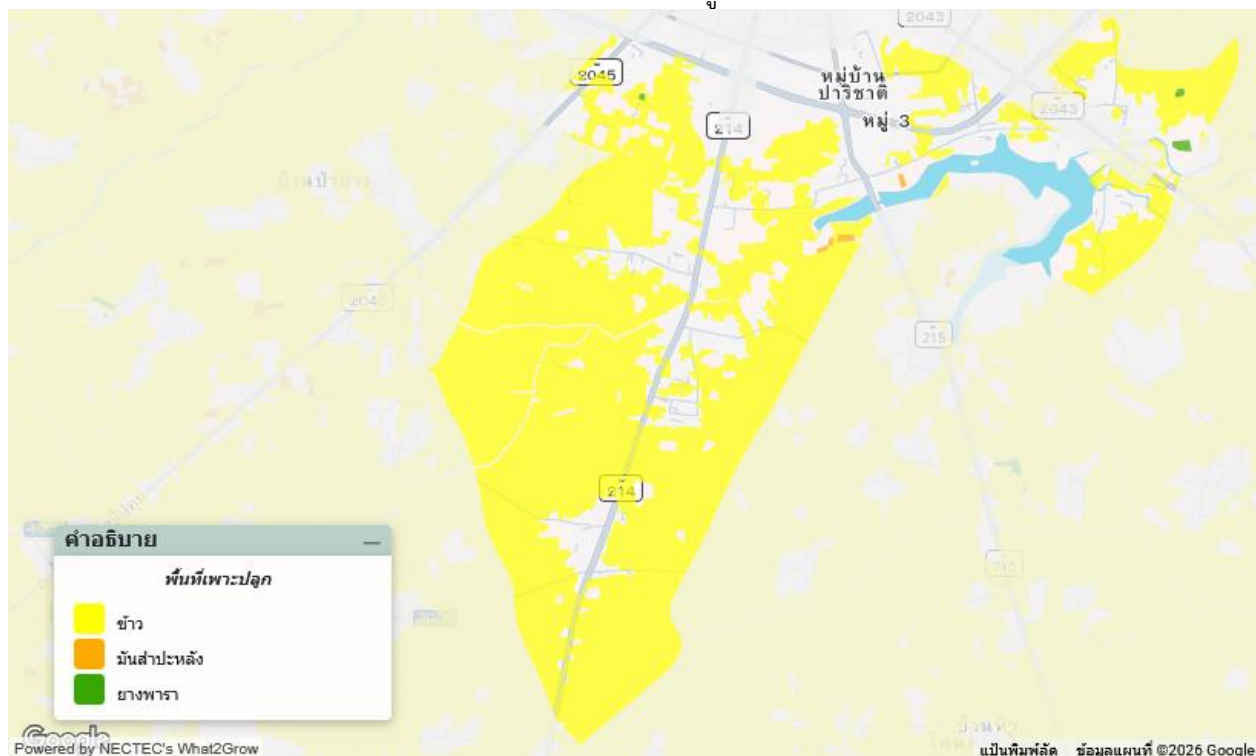
๒) พื้นที่ปลูกข้าว

ตารางที่ ๓๐ แสดงครัวเรือนเกษตรกร พื้นที่ปลูก และผลผลิตข้าว

ตำบล	ครัวเรือน เกษตรกร	พื้นที่ปลูก (ไร่)	พื้นที่เก็บเกี่ยว (ไร่)	ผลผลิต (ตัน)	ผลผลิตต่อไร่ (ตัน)
ตำบลรอบเมือง	๒,๘๗๖	๒๗,๐๕๔			

ที่มา : สำนักงานเกษตรอำเภอเมืองร้อยเอ็ด ,พ.ศ. ๒๕๖๙

แผนที่แสดงพื้นที่ปลูกข้าว



ภาพที่ ๗ แผนที่แสดงพื้นที่ปลูกข้าว (พื้นที่ปลูกจริง)

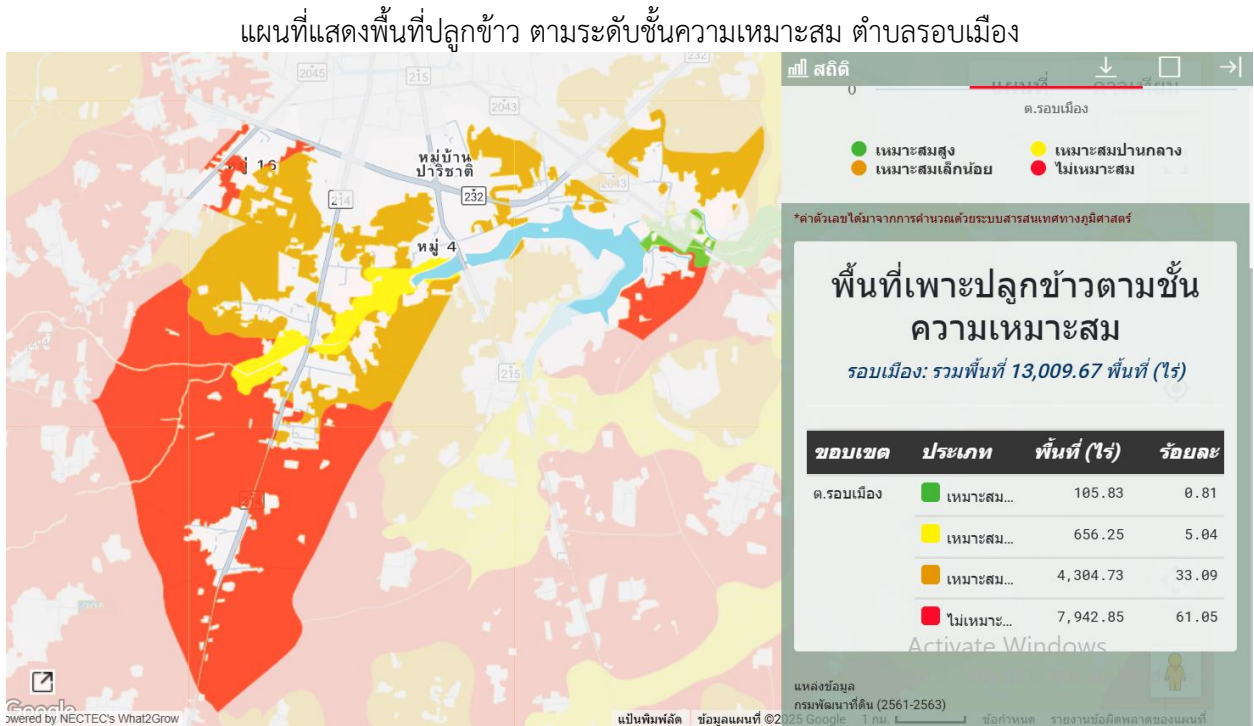
(ที่มา : <http://agri-map-online.moac.go.th/>, พ.ศ. ๒๕๖๙)

(๓) พื้นที่ปลูกข้าว ตามระดับชั้นความเหมาะสม

ตารางที่ ๓๑ แสดงพื้นที่ปลูกข้าว ตามระดับชั้นความเหมาะสม

ตำบล	พื้นที่ปลูกตามระดับความเหมาะสมสำหรับการปลูกข้าว (ไร่)				รวมพื้นที่ทั้งหมด
	เหมาะสมมาก (S1)	เหมาะสมปานกลาง (S2)	เหมาะสมน้อย (S3)	ไม่เหมาะสม (N)	
ตำบลรอบเมือง	๑๐๕.๘๓	๖๕๖.๒๕	๔,๓๐๔.๗๓	๗,๙๔๒.๘๕	๑๓,๐๐๙.๖๗

ที่มา : <http://agri-map-online.moac.go.th/>, พ.ศ. ๒๕๖๙



ภาพที่ ๘ แผนที่แสดงพื้นที่ปลูกข้าว ตามระดับชั้นความเหมาะสม

(ที่มา : <http://agri-map-online.moac.go.th/>, พ.ศ. ๒๕๖๙)

๑.๓ สถานการณ์ใช้เทคโนโลยีการผลิต (เป็นเทคโนโลยีการผลิตที่ใช้ในอำเภอ)

- ๑) การใช้พันธุ์ดี เกษตรกรส่วนใหญ่ใช้พันธุ์ที่กรมการข้าวและหน่วยงานรัฐรับรอง เช่น พันธุ์ข้าวหอมมะลิและข้าวเหนียวที่เหมาะสมกับสภาพพื้นที่ มีการคัดเลือกเมล็ดพันธุ์คุณภาพและใช้เมล็ดพันธุ์จากแปลงพันธุ์ดีในชุมชนเพิ่มขึ้น
- ๒) การเตรียมดิน มีการไถดะ ไถแปร และปรับระดับพื้นที่นา ใช้เครื่องจักรกลการเกษตรควบคู่กับการไถกลบตอซังและเศษพืชเพื่อลดต้นทุนและเพิ่มอินทรีย์วัตถุในดิน
- ๓) การปลูก นิยมการหว่านข้าวและการปักดำโดยใช้เครื่องดำนาในบางพื้นที่ เพื่อประหยัดแรงงานและลดต้นทุนการผลิต รวมถึงเริ่มปรับใช้การปลูกตามปฏิทินการเพาะปลูก
- ๔) ระบบการให้น้ำ อาศัยน้ำฝนเป็นหลักในนาข้าวนาปี และใช้ระบบส่งน้ำชลประทานในบางพื้นที่ มีการส่งเสริมการใช้น้ำอย่างประหยัด เช่น การปล่อยน้ำสลับแห้ง (AWD)
- ๕) การดูแลรักษา มีการกำจัดวัชพืชทั้งแบบใช้แรงงาน เครื่องจักร และสารเคมีอย่างเหมาะสม รวมถึงการติดตามสถานการณ์ศัตรูพืชตามคำแนะนำของเจ้าหน้าที่

๖) การใส่ปุ๋ย ใช้ปุ๋ยเคมี อินทรีย์ ปุ๋ยคอก และการไถกลบตอซัง เพื่อลดต้นทุนและปรับปรุงบำรุงดิน
 ๗) การเก็บเกี่ยว นิยมใช้รถเกี่ยวข้าวมากขึ้น เพื่อลดการสูญเสียผลผลิตและแก้ปัญหาขาดแคลนแรงงาน ทำให้สามารถเก็บเกี่ยวได้ทันช่วงเวลาที่เหมาะสม

๘) การปฏิบัติหลังการเก็บเกี่ยว มีการตากลดความชื้นข้าวเปลือกอย่างถูกวิธี การเก็บรักษาในยุ้งฉางหรือโกดังชุมชน และการรวมกลุ่มจำหน่ายเพื่อเพิ่มอำนาจต่อรองด้านราคา

๙) การป้องกันกำจัดโรคและแมลงศัตรู ใช้หลักการจัดการศัตรูพืชแบบผสมผสาน (IPM) เน้นการเฝ้าระวัง การใช้ชีวภัณฑ์ และการใช้สารเคมีอย่างถูกต้องและปลอดภัยตามคำแนะนำของเจ้าหน้าที่

๑.๔ ปฏิทินการเพาะปลูก

เกษตรกรในตำบลรอบเมือง มีการปลูกข้าว ดังนี้

ชื่อสินค้า	ม.ค.	ก.พ.	มี.ค.	เม.ย.	พ.ค.	มิ.ย.	ก.ค.	ส.ค.	ก.ย.	ต.ค.	พ.ย.	ธ.ค.
ข้าว					←△	→					←▽	→

สัญลักษณ์ ←→ ช่วงฤดูปลูก △ ปลูกสูงสุด
 ←→ ช่วงฤดูเก็บเกี่ยว ▽ เก็บเกี่ยวสูงสุด

ภาพที่ ๙ แสดงปฏิทินการเพาะปลูก

๑.๕ ต้นทุนการผลิต (ปรับเปลี่ยนตารางได้ตามความเหมาะสม)

ตารางที่ ๓๒ แสดงต้นทุนการผลิตข้าว ปี ๒๕๖๘

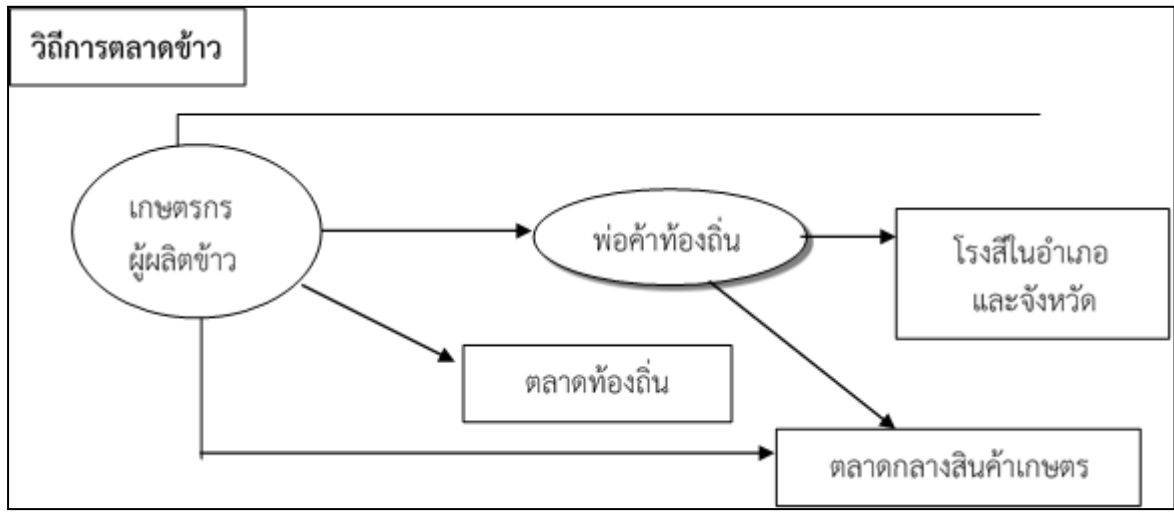
รายการ (ตัวอย่าง)	ในเขตชลประทาน		นอกเขตชลประทาน		หมายเหตุ
	๒๕๖๗	๒๕๖๘	๒๕๖๗	๒๕๖๘	
ค่าเตรียมดินและปรับพื้นที่	๐	๐	๑,๒๐๐	๑,๓๐๐	
ค่าเมล็ดพันธุ์ข้าว	๐	๐	๔๕๐	๔๘๐	
ค่าปลูก/หว่าน/ดำนา	๐	๐	๖๐๐	๖๕๐	
ค่าปุ๋ยเคมีและปุ๋ยอินทรีย์	๐	๐	๑,๐๕๐	๑,๒๕๐	
ค่าแรงงานดูแลแปลง	๐	๐	๗๐๐	๘๐๐	
ค่าสารกำจัดวัชพืชและศัตรูพืช	๐	๐	๕๐๐	๕๕๐	
ค่าน้ำและการจัดการน้ำ	๐	๐	๗๐๐	๘๐๐	
ค่าเก็บเกี่ยวและขนย้ายผลผลิต	๐	๐	๙๐๐	๑,๐๐๐	
ค่าบริการและค่าใช้จ่ายเบ็ดเตล็ด	๐	๐	๓๐๐	๓๕๐	
ค่าเช่าที่นา	๐	๐	๗๕๐	๘๐๐	
รวม	๐	๐	๗,๑๕๐	๗,๙๘๐	

(ที่มา : สำนักงานเกษตรอำเภอเมืองร้อยเอ็ด, พ.ศ. ๒๕๖๙)

๑.๖ สถานการณ์การตลาด/วิธีการตลาด

๑) วิธีการตลาด (เป็นวิถีตลาดที่เกิดขึ้นในตำบลรอบเมือง)

Flow chart แสดงเส้นทางวิถีตลาดของตำบลรอบเมือง



ภาพที่ ๑๐ แสดงวิธีการตลาดข้าว ตำบลรอบเมือง
(ที่มา : สำนักงานเกษตรอำเภอเมืองร้อยเอ็ด, พ.ศ. ๒๕๖๙)

๒) แหล่งรับซื้อผลผลิต/ โรงงานแปรรูป

มีแหล่งรับซื้อ รวม ๕ แห่ง

- อยู่ในหมู่ที่ ๑๒ ตำบล เหนือเมือง จำนวน ๑ แห่ง
- อยู่ในหมู่ที่ ๑๕ ตำบล ในเมือง จำนวน ๑ แห่ง
- อยู่ในหมู่ที่ ๑๖ ตำบล เหนือเมือง จำนวน ๑ แห่ง
- อยู่ในหมู่ที่ ๑๗ ตำบล ในเมือง จำนวน ๑ แห่ง
- อยู่ในหมู่ที่ ๒ ตำบล ดงลาน จำนวน ๑ แห่ง

๑.๗ เกษตรกรและองค์กรเกษตรกรที่เกี่ยวข้องกับสินค้าในพื้นที่

๑) เกษตรกร

มีเกษตรกรผู้ปลูกในตำบลรอบเมือง จำนวน ๒,๙๗๖ ครัวเรือน และมีเกษตรกรที่เป็นต้นแบบในพื้นที่ จำนวน - ราย มีความรู้ ความชำนาญ องค์กรความรู้ในเทคโนโลยีการผลิต ที่มีความโดดเด่น ดังนี้

ตารางที่ ๓๓ แสดงเกษตรกรต้นแบบของสินค้าในพื้นที่

ที่	หมู่	ตำบล	ประเภท	องค์กรความรู้โดดเด่น
๑	-	รอบเมือง	-	-

(ที่มา : สำนักงานเกษตรอำเภอเมืองร้อยเอ็ด, พ.ศ. ๒๕๖๙)

๒) องค์กรเกษตรกร ดังนี้

ตารางที่ ๓๔ แสดงองค์กรเกษตรกรที่เกี่ยวข้องกับสินค้าในพื้นที่

องค์กรเกษตรกร	จำนวน (แห่ง)	ชื่อกลุ่ม
ศพก.	๒	ศูนย์เรียนรู้หมู่บ้านเศรษฐกิจพอเพียง, ศูนย์เรียนรู้หมู่บ้านเศรษฐกิจพอเพียง บ้านรอบเมือง
วิสาหกิจชุมชน	๔	นาแปลงใหญ่รอบเมือง ม.๖, กลุ่มนาแปลงใหญ่รอบเมือง ม.๑๒

๒. การวิเคราะห์ Supply chain

ตารางที่ ๓๕ แสดงการวิเคราะห์ Supply chain ของสินค้า ข้าว ตำบลรอบเมือง

		ต้นทาง	กลางทาง	ปลายทาง
มิติพื้นที่	สถานการณ์ปัจจุบัน	พื้นที่ส่วนใหญ่เป็นนาข้าวนาปี อาศัยน้ำฝนเป็นหลัก	การกระจายจตุรรวบรวมยังไม่ครอบคลุมทุกพื้นที่	จำหน่ายภายในประเทศเป็นหลัก
	ปัญหา Pain point	ความเสี่ยงภัยแล้งและฝนทิ้งช่วง	ขาดพื้นที่อบลดความชื้นมาตรฐาน	พึ่งพาพ่อค้าคนกลาง
	แนวทาง/App tech. ที่จะใช้แก้ปัญหา	แอปพยากรณ์อากาศเชิงพื้นที่ (Weather forecast, Rain radar)	ศูนย์รวบรวมผลผลิตระดับตำบล	เชื่อมโยงตลาดเมือง-ตลาดสุขภาพ
มิติคน	สถานการณ์ปัจจุบัน	เกษตรกรส่วนใหญ่เป็นรายย่อย อายุเฉลี่ยค่อนข้างสูง	ผู้ประกอบการโรงสีรายย่อยและพ่อค้าคนกลางเป็นหลัก	ผู้บริโภคสนใจสุขภาพและความปลอดภัยอาหารมากขึ้น
	ปัญหา Pain point	ขาดแรงงานภาคเกษตร	อำนาจต่อรองต่ำ	แบรนด์ชุมชนยังไม่เข้มแข็ง
	แนวทาง/App tech. ที่จะใช้แก้ปัญหา	เครื่องจักรกลและบริการเกษตรกรร่วมใช้	ระบบสัญญาซื้อขายล่วงหน้า	สินค้าชุมชน
มิติสินค้า	สถานการณ์ปัจจุบัน	ผลิตข้าวเปลือกเป็นหลัก	แปรรูปข้าว	ข้าวทั่วไปแข่งขันด้านราคา
	ปัญหา Pain point	ขายเป็นวัตถุดิบ ราคาขึ้นกับตลาด	ขาดความแตกต่างของสินค้า	ความแตกต่างของสินค้ายังไม่ชัด
	แนวทาง/App tech. ที่จะใช้แก้ปัญหา	มาตรฐาน GAP ข้าว	แปรรูปเพิ่มมูลค่า (ข้าวอินทรีย์ ข้าวสุขภาพ) มาตรฐาน GI / Organic / Premium rice	พัฒนาสินค้าเฉพาะกลุ่ม

บทที่ ๓

บทสรุปโครงการ/กิจกรรมตามกรอบการพัฒนาการเกษตรเชิงพื้นที่

๑. แบบสรุปโครงการแบบย่อ (Project Brief) ของทุกโครงการ

ตารางที่ ๓๖ แสดงแบบสรุปโครงการแบบย่อ (Project Brief)

หัวข้อ	รายละเอียด
๑. ชื่อโครงการสำคัญ	โครงการเพิ่มประสิทธิภาพการผลิตข้าวหอมมะลิ
๒. ชื่อแผนงาน	แผนงานพัฒนาและเพิ่มขีดความสามารถภาคการเกษตรของจังหวัด
๓. แนวทางการพัฒนา	แนวทางการพัฒนาภาคการเกษตรสู่การผลิตที่มีประสิทธิภาพ เป็นมิตรต่อสิ่งแวดล้อม และสร้างมูลค่าเพิ่ม
๔. หลักการและเหตุผล	ข้าวหอมมะลิเป็นพืชเศรษฐกิจสำคัญของจังหวัด แต่เกษตรกรยังประสบปัญหาต้นทุนการผลิตสูง ผลผลิตต่อไร่ต่ำ และการใช้ปัจจัยการผลิตไม่เหมาะสม โครงการนี้มุ่งพัฒนาศักยภาพเกษตรกรในการจัดการดิน น้ำ พันธุ์ และปุ๋ยตามหลักวิชาการ เพื่อเพิ่มประสิทธิภาพการผลิต ลดต้นทุน และยกระดับคุณภาพข้าวหอมมะลิให้ได้มาตรฐานตลาด
๕. วัตถุประสงค์ของโครงการ	๑. เพื่อเพิ่มผลผลิตข้าวหอมมะลิต่อไร่ ๒. เพื่อลดต้นทุนการผลิตของเกษตรกร ๓. เพื่อส่งเสริมการใช้เทคโนโลยีและการผลิตตามมาตรฐานที่เหมาะสม
๖. ตัวชี้วัดและค่าเป้าหมาย	๑. เกษตรกรเข้าร่วมโครงการไม่น้อยกว่า ๑๐๐ ราย ๒. ผลผลิตข้าวหอมมะลิเพิ่มขึ้นเฉลี่ยไม่น้อยกว่า ๑๐% ๓. ต้นทุนการผลิตลดลงเฉลี่ยไม่น้อยกว่า ๑๐%
๗. พื้นที่เป้าหมาย	พื้นที่ปลูกข้าวหอมมะลิ ตำบลรอบเมือง อำเภอเมืองร้อยเอ็ด จังหวัดร้อยเอ็ด
๘. กิจกรรมหลัก	๑. ถ่ายทอดความรู้การผลิตข้าวหอมมะลิคุณภาพ ๒. ส่งเสริมการใช้พันธุ์ข้าวและปุ๋ยตามค่าวิเคราะห์ดิน ๓. จัดทำแปลงเรียนรู้และติดตามให้คำแนะนำในพื้นที่
๙. หน่วยงานดำเนินการ	หน่วยงานหลัก: สำนักงานเกษตรจังหวัดร้อยเอ็ด/อำเภอเมืองร้อยเอ็ด หน่วยงานร่วม: องค์กรปกครองส่วนท้องถิ่น กลุ่มเกษตรกร หน่วยงานที่เกี่ยวข้อง
๑๐. ระยะเวลาในการดำเนินโครงการ	๑๐๐,๐๐๐ บาท ระยะเวลา ๑ ปี (ตุลาคม พ.ศ. ๒๕๖๙ – กันยายน พ.ศ. ๒๕๖๙)
๑๑. งบประมาณ	แหล่งที่มา: งบประมาณจังหวัด/งบพัฒนาการเกษตร/แหล่งงบประมาณอื่นที่เกี่ยวข้อง
๑๒. ผลผลิต (Output)	๑. เกษตรกรได้รับการพัฒนาองค์ความรู้ด้านการผลิตข้าวหอมมะลิ ๒. มีแปลงเรียนรู้การผลิตข้าวหอมมะลิคุณภาพ
๑๓. ผลลัพธ์จากการดำเนินโครงการ (Outcome)	เชิงปริมาณ ๑. เกษตรกรผู้เข้าร่วมโครงการสามารถเพิ่มผลผลิตข้าวหอมมะลิเฉลี่ยไม่น้อยกว่าร้อยละ ๑๐ ต่อไร่

	<p>๒.เกษตรกรไม่น้อยกว่าร้อยละ ๘๐ นำความรู้และเทคโนโลยีการผลิตที่เหมาะสมไปปรับใช้ในแปลงปลูกจริง</p> <p>๓.ข้าวหอมมะลิที่ผลิตได้มีคุณภาพตามมาตรฐานตลาดเพิ่มขึ้นไม่น้อยกว่าร้อยละ ๗๐ ของพื้นที่เข้าร่วมโครงการ</p> <p>เชิงคุณภาพ</p> <p>๑.เกษตรกรมีความรู้ ความเข้าใจ และทักษะในการจัดการการผลิตข้าวหอมมะลิอย่างถูกต้องตามหลักวิชาการ</p> <p>๒.เกษตรกรสามารถตัดสินใจเลือกใช้ปัจจัยการผลิตได้อย่างเหมาะสม ลดการใช้ทรัพยากรเกินความจำเป็น</p>
--	---

หมายเหตุ : ถ้ามีมากกว่า ๑ โครงการ สามารถเพิ่มตารางได้

๒. สรุปโครงการ/กิจกรรมตามกรอบการพัฒนาการเกษตรเชิงพื้นที่

ตารางที่ ๓๗ แสดงสรุปโครงการ/กิจกรรมตามกรอบการพัฒนาการเกษตรเชิงพื้นที่

โครงการ (Project)	ปัจจัยขาเข้า (Input)	กิจกรรม/กระบวนการ (Activities)	ผลการดำเนินกิจกรรม			แหล่ง งบประมาณ	ปีที่ ดำเนินการ
			ผลผลิต (Output) (เห็นผลทันทีหรือภายใน ๑ ปี)	ผลลัพธ์ (Outcome) (เห็นผลภายใน ๒ ปี)	ผลกระทบ (Impact) (เห็นผลภายใน ๓ - ๕ ปี)		
โครงการเพิ่ม ประสิทธิภาพการผลิต ข้าวหอมมะลิ	งบประมาณในการ ดำเนินโครงการ บุคลากรด้านการ ส่งเสริมการเกษตร องค์ความรู้และ เทคโนโลยีการผลิต ข้าว ปัจจัยการผลิตที่ เหมาะสม และการมี ส่วนร่วมของเกษตรกร และเครือข่ายชุมชน	๑.คัดเลือกเกษตรกรและ พื้นที่เป้าหมายเข้าร่วม โครงการ ๒.ถ่ายทอดความรู้และ ฝึกอบรมการผลิตข้าวหอม มะลิคุณภาพ ๓.ส่งเสริมการจัดการดิน ปุ๋ย และน้ำตามหลัก วิชาการและค่าวิเคราะห์ ดิน ๔.จัดทำและพัฒนาแปลง เรียนรู้/แปลงสาธิตการ ผลิตข้าวหอมมะลิ ๕.ติดตาม ให้คำแนะนำ และประเมินผลการผลิต ในแปลงเกษตรกร ๖.สรุปผลและถอด บทเรียนการดำเนิน โครงการ	๑.เกษตรกรผู้ปลูกข้าว หอมมะลิได้รับการ ถ่ายทอดความรู้และฝึก ปฏิบัติไม่น้อยกว่า ๑๐๐ ราย ๒.มีแปลงเรียนรู้/แปลง สาธิตการผลิตข้าวหอม มะลิคุณภาพในพื้นที่ เป้าหมาย ๓.เกษตรกรได้รับ คำแนะนำด้านการ จัดการดิน ปุ๋ย น้ำ และ การใช้ปัจจัยการผลิต อย่างเหมาะสม ๔.มีข้อมูลต้นทุนและ ผลผลิตข้าวหอมมะลิ ของเกษตรกรที่เข้าร่วม โครงการ	๑.เกษตรกรสามารถเพิ่ม ผลผลิตข้าวหอมมะลิ เฉลี่ยไม่น้อยกว่าร้อยละ ๑๐ ต่อไร่ ๒.ต้นทุนการผลิตข้าว หอมมะลิตดลงเฉลี่ยไม่ น้อยกว่าร้อยละ ๑๐ ๓.เกษตรกรไม่น้อยกว่า ร้อยละ ๘๐ ปรับเปลี่ยน พฤติกรรมการผลิตตาม คำแนะนำทางวิชาการ ๔.คุณภาพข้าวหอมมะลิ ได้มาตรฐานตลาดมาก ขึ้น ส่งผลให้รายได้ เกษตรกรเพิ่มขึ้น	๑.เกิดระบบการผลิต ข้าวหอมมะลิที่มี ประสิทธิภาพและยั่งยืน ในพื้นที่ ๒.เกษตรกรมีรายได้และ ความมั่นคงทางอาชีพ เพิ่มขึ้นอย่างต่อเนื่อง ๓.จังหวัดมีศักยภาพด้าน การผลิตข้าวหอมมะลิ คุณภาพสูง สามารถ แข่งขันในตลาดได้ ๔.ทรัพยากรดินและ สิ่งแวดล้อมได้รับการ ดูแลอย่างเหมาะสม ลด ผลกระทบจากการใช้ ปัจจัยการผลิตเกิน จำเป็น	งบประมาณ จังหวัด/งบ พัฒนาการ เกษตร/แหล่ง งบประมาณอื่น ที่เกี่ยวข้อง	๒๕๖๙

บรรณานุกรม

กรมการปกครอง.๒๕๖๙ ฝ่ายทะเบียนและบัตรอำเภอเมืองร้อยเอ็ด จังหวัดร้อยเอ็ด.จำนวนประชากรในอำเภอเมืองร้อยเอ็ด กระทรวงมหาดไทย.

กรมการพัฒนาชุมชน.๒๕๖๙. สำนักงานพัฒนาชุมชนอำเภอเมืองร้อยเอ็ด จังหวัดร้อยเอ็ด.ข้อมูล จปฐ. ปี ๒๕๖๘. กระทรวงมหาดไทย.

กระทรวงคมนาคม. **ชั้นข้อมูลเส้นทางถนน** (ข้อมูลสารสนเทศภูมิศาสตร์)

กรมควบคุมมลพิษ. ๒๕๖๒ รายงานสถานการณ์และคุณภาพอากาศประเทศไทย แหล่งที่มา :

<http://air@thai.pcd.go.th/webV๒/station.php?station=๔๖๓>

กรมพัฒนาที่ดิน. **ชั้นข้อมูลชุดดิน** (ข้อมูลสารสนเทศภูมิศาสตร์)

กรมพัฒนาที่ดิน. **การใช้ประโยชน์ที่ดิน** (ข้อมูลสารสนเทศภูมิศาสตร์)

กรมพัฒนาที่ดิน. **ระดับความเหมาะสมของพื้นที่** (ข้อมูลสารสนเทศภูมิศาสตร์)

กรมชลประทาน. **ข้อมูลแหล่งน้ำในอำเภอเมืองร้อยเอ็ด** แหล่งที่มา :

http://ridceo.rid.go.th/khonkaen/datamid/pm_lompai.html

กรมปศุสัตว์.๒๕๖๙.สำนักงานปศุสัตว์อำเภอเมืองร้อยเอ็ด จังหวัดร้อยเอ็ด.ข้อมูลปศุสัตว์ในอำเภอเมืองร้อยเอ็ด จังหวัดร้อยเอ็ด.. กระทรวงเกษตรและสหกรณ์.

กรมพัฒนาที่ดิน.๒๕๕๑. เอกสารวิชาการเลขที่ ๐๓/๑๒/๕๑ เขตการใช้ที่ดินอำเภอเมืองร้อยเอ็ด จังหวัดร้อยเอ็ด. กระทรวงเกษตรและสหกรณ์.

กรมส่งเสริมการเกษตร.๒๕๕๔.ศูนย์บริการและถ่ายทอดเทคโนโลยีการเกษตรประจำตำบล สำนักงานเกษตรอำเภอเมืองร้อยเอ็ด จังหวัดร้อยเอ็ด.. แผนพัฒนาการเกษตรประจำตำบลรอบเมือง (พ.ศ. ๒๕๕๕ – ๒๕๕๗). กระทรวงเกษตรและสหกรณ์.

กรมส่งเสริมการเกษตร. ๒๕๖๒. รายงานผลการवादแปลง แหล่งที่มา :

<http://ssmap.doae.go.th/geofarmer/>

กรมส่งเสริมการเกษตร. ๒๕๖๙. ระบบสารสนเทศการผลิตทางการเกษตร

แหล่งที่มา : <https://production.doae.go.th/>

เว็บไซต์ไทยตำบลดอทคอม. **ข้อมูลอำเภอเมืองร้อยเอ็ด จังหวัดร้อยเอ็ด.**แหล่งที่มา :

<http://www.thaitambon.com/tambon/๔๐๐๖๐๒>

สำนักงานที่ดินอำเภอเมืองร้อยเอ็ด จังหวัดร้อยเอ็ด.๒๕๖๘. **พื้นที่ถือครองของประชากรอำเภอเมืองร้อยเอ็ด จังหวัดร้อยเอ็ด.**กระทรวงเกษตรและสหกรณ์.

สำนักงานสถิติแห่งชาติ. ๒๕๖๘. **ผลิตภัณฑ์มวลรวมจังหวัด แบบปริมาณลูกโซ่ (ปีอ้างอิง พ.ศ. ๒๕๔๕) จำแนกตามสาขาการผลิต จังหวัดร้อยเอ็ด**