

กรอบการพัฒนากิจกรรมเชิงพื้นที่
อำเภอเมืองร้อยเอ็ด ปี ๒๕๖๙
ตำบลสะอาดสมบูรณ์

สำนักงานเกษตรอำเภอเมืองร้อยเอ็ด
จังหวัดร้อยเอ็ด

คำนำ

กรอบการพัฒนาการเกษตรเชิงพื้นที่ฉบับนี้ จัดทำขึ้นโดยการรวบรวมบทสรุปผลการดำเนินงานตามกระบวนการจัดทำแผนและพัฒนาการเกษตรของตำบล ในเขตพื้นที่อำเภอเมืองร้อยเอ็ด จังหวัดร้อยเอ็ด โดยผ่านการจัดเวทีชุมชนในระดับหมู่บ้านและตำบลภายใต้หลักการที่ชุมชนมีส่วนร่วมคิด วิเคราะห์ และตัดสินใจในการกำหนดแผนพัฒนาพื้นที่ด้วยตนเอง ภายใต้ข้อมูลพื้นฐานของชุมชน

ดังนั้น อำเภอเมืองร้อยเอ็ด จึงได้ดำเนินการจัดทำแผนพัฒนาการเกษตรโดยการรวบรวมโครงการและกิจกรรมต่างๆ ตามแผนพัฒนาการเกษตรของเกษตรกรรมระดับหมู่บ้านต่างๆ ซึ่งปรากฏอยู่ในเอกสารฉบับนี้ ซึ่งคณะผู้จัดทำหวังอย่างยิ่งว่าจะเป็นประโยชน์ในการพัฒนาการเกษตรของตำบลสะอาดสมบูรณ์ อำเภอเมืองร้อยเอ็ด จังหวัดร้อยเอ็ด ต่อไป

คณะทำงานจัดทำแผนพัฒนาการเกษตรระดับตำบล
ตำบลสะอาดสมบูรณ์ อำเภอเมืองร้อยเอ็ด จังหวัดร้อยเอ็ด
กุมภาพันธ์ ๒๕๖๙

สารบัญ

	หน้า
คำนำ	ก
สารบัญ	ข
สารบัญตาราง	ง
สารบัญภาพ	ฉ
บทที่ ๑ ข้อมูลสภาพทั่วไป	
<u>ข้อมูลด้านกายภาพ</u>	
๑. ที่ตั้ง อาณาเขต ขอบเขตการปกครอง	๑
๑.๑ ที่ตั้ง ขนาดพื้นที่	๑
๑.๒ อาณาเขต	๑
๑.๓ การแบ่งเขตการปกครอง	๒
๒. ลักษณะภูมิประเทศ	๒
๒.๑ สภาพพื้นที่ภูเขา ป่าไม้ ที่ราบสูง ที่ราบลุ่ม	๓
๒.๒ สภาพพื้นที่ ความลาดชัน	๓
๒.๓ กลุ่มชุดดิน	๔
๓. ลักษณะภูมิอากาศ	๕
๓.๑ ฤดูกาล	๕
๓.๒ ปริมาณน้ำฝนและอุณหภูมิ	๕
๔. เส้นทางคมนาคม	๕
๔.๑ เส้นทางคมนาคมระหว่างตำบล	๕
๔.๒ ถนนหลวงเชื่อมต่อระหว่างจังหวัดและอำเภอ	๖
๕. แหล่งน้ำและระบบชลประทาน	๖
๕.๑ แหล่งน้ำธรรมชาติ	๖
๕.๒ แหล่งน้ำที่สร้างขึ้นที่สำคัญ	๖
๖. การใช้ประโยชน์ที่ดิน	๗
<u>ข้อมูลด้านเศรษฐกิจ</u>	
๑. ข้อมูลสินค้าเกษตรที่สำคัญ	๘
๒. สินค้าเอกลักษณ์ประจำถิ่น/สินค้า GI	๙
<u>ข้อมูลด้านสังคม</u>	
๑. ข้อมูลเกษตรกร/องค์กรเกษตรกร	๙
๑.๑ เกษตรกร	๙
๑.๒ องค์กรและสถาบันเกษตรกร	๑๒

สารบัญ (ต่อ)

	หน้า
บทที่ ๒ การวิเคราะห์สถานการณ์การเกษตรของอำเภอ	
๑. ข้อมูลประกอบการวิเคราะห์พื้นที่ของอำเภอ	๑๖
๑.๑ แหล่งน้ำหลัก	๑๖
๑.๒ พื้นที่เหมาะสม/ไม่เหมาะสม	๑๖
๑.๓ สถานการณ์ใช้เทคโนโลยีการผลิต	๑๘
๑.๔ ปฏิทินการเพาะปลูก	๑๙
๑.๕ ต้นทุนการผลิต	๑๙
๑.๖ สถานการณ์การตลาด/วิธีการตลาด	๒๐
๑.๗ เกษตรกรและองค์กรเกษตรกรที่เกี่ยวข้องกับสินค้าในพื้นที่	๒๐
๒. การวิเคราะห์ Supply chain	๒๒
บทที่ ๓ บทสรุปโครงการ/กิจกรรมตามกรอบการพัฒนาการเกษตรเชิงพื้นที่	
๑. แบบสรุปโครงการแบบย่อ (Project Brief) ของทุกโครงการ	๒๓
๒. สรุปโครงการ/กิจกรรมตามกรอบการพัฒนาการเกษตรเชิงพื้นที่	๒๕
บรรณานุกรม	๒๖

สารบัญตาราง

ตารางที่		หน้า
๑	แสดงเขตการปกครอง	๒
๒	แสดงสรุปเขตการปกครอง	๒
๓	แสดงพื้นที่ป่าไม้	๓
๔	แสดงข้อมูลฤดูกาล	๕
๕	แสดงข้อมูลปริมาณน้ำฝน และอุณหภูมิเฉลี่ย ๕ ปี	๕
๖	แสดงข้อมูลโครงการชลประทานขนาดใหญ่ และขนาดกลาง	๖
๗	แสดงข้อมูลโครงการชลประทานขนาดเล็ก	๖
๘	แสดงข้อมูลสระเก็บน้ำในไร่นานอกเขตชลประทาน	๗
๙	แสดงข้อมูลบ่อบาดาล	๗
๑๐	แสดงข้อมูลการใช้ประโยชน์ที่ดิน	๗
๑๑	แสดงข้อมูลด้านพืช	๘
๑๒	แสดงข้อมูลด้านปศุสัตว์	๘
๑๓	แสดงข้อมูลด้านประมง	๙
๑๔	แสดงจำนวนครัวเรือน และประชากร	๙
๑๕	แสดงจำนวนหัวหน้าครัวเรือนจำแนกตามอายุ	๙
๑๖	แสดงจำนวนลักษณะการประกอบอาชีพ	๑๐
๑๗	แสดงจำนวนลักษณะการถือครองที่ดิน	๑๐
๑๘	แสดงจำนวนประเภทเอกสารสิทธิ์	๑๐
๑๙	แสดงจำนวนและสมาชิกสถาบันเกษตรกร	๑๒
๒๐	แสดงจำนวนผลิตภัณฑ์ที่ลงทะเบียน OTOP จำแนกตามผลิตภัณฑ์	๑๒
๒๑	แสดงข้อมูลกลุ่มวิสาหกิจชุมชน	๑๒
๒๒	แสดงข้อมูลกลุ่มแม่บ้านเกษตรกร กลุ่มยุวเกษตรกร และกลุ่มส่งเสริมอาชีพ	๑๓
๒๓	แสดงข้อมูลกลุ่มเกษตรกร และสหกรณ์	๑๓
๒๔	แสดงจำนวนแหล่ง/ศูนย์เรียนรู้และบริการด้านการเกษตร	๑๓
๒๕	แสดงจำนวนอาสาสมัครเกษตร	๑๔
๒๖	แสดงข้อมูลปราชญ์ชาวบ้าน	๑๔
๒๗	แสดงข้อมูลศูนย์หลักและศูนย์เครือข่ายของศูนย์เรียนรู้การเพิ่มประสิทธิภาพการผลิตสินค้าเกษตร	๑๔

สารบัญตาราง (ต่อ)

ตารางที่		หน้า
๒๘	แสดงข้อมูลกลุ่มแปลงใหญ่	๑๕
๒๙	แสดงเขตความเหมาะสม (พื้นที่ศักยภาพ) สำหรับปลูกข้าว	๑๖
๓๐	แสดงครัวเรือนเกษตรกร พื้นที่ปลูก และผลผลิตข้าว	๑๗
๓๑	แสดงพื้นที่ปลูกข้าว ตามระดับชั้นความเหมาะสม	๑๗
๓๒	แสดงต้นทุนการผลิต	๑๙
๓๓	แสดงเกษตรต้นแบบของสินค้าในพื้นที่	๒๐
๓๔	แสดงองค์กรเกษตรกรที่เกี่ยวข้องกับสินค้าในพื้นที่	๒๑
๓๕	แสดงการวิเคราะห์ Supply chain ของสินค้าข้าว ตำบลสะอาดสมบูรณ์	๒๒
๓๖	แสดงแบบสรุปโครงการแบบย่อ (Project Brief)	๒๓
๓๗	แสดงสรุปโครงการ/กิจกรรมตามกรอบการพัฒนาการเกษตรเชิงพื้นที่	๒๕

สารบัญภาพ

ภาพที่		หน้า
๑	แผนที่แสดงอาณาเขตติดต่อตำบลสะอาดสมบูรณ์	๑
๒	แผนที่แสดงพื้นที่ป่าไม้ตำบลสะอาดสมบูรณ์	๓
๓	แผนที่แสดงความลาดชันตำบลสะอาดสมบูรณ์	๓
๔	แผนที่แสดงกลุ่มชุดดินตำบลสะอาดสมบูรณ์	๔
๕	แผนที่แสดงการใช้ประโยชน์ที่ดินตำบลสะอาดสมบูรณ์	๘
๖	แผนที่แสดงเขตความเหมาะสม (พื้นที่ศักยภาพ) สำหรับปลูกข้าว	๑๖
๗	แผนที่แสดงพื้นที่ปลูกข้าว (พื้นที่ปลูกจริง)	๑๗
๘	แผนที่แสดงพื้นที่ปลูกข้าว ตามระดับชั้นความเหมาะสม	๑๘
๙	แสดงปฏิทินการเพาะปลูก	๑๙
๑๐	แสดงวิธีการตลาดตำบลสะอาดสมบูรณ์	๒๐

บทที่ ๑ ข้อมูลสภาพทั่วไป

ข้อมูลด้านกายภาพ

๑. ที่ตั้ง อาณาเขต ขอบเขตการปกครอง

๑.๑ ที่ตั้ง ขนาดพื้นที่

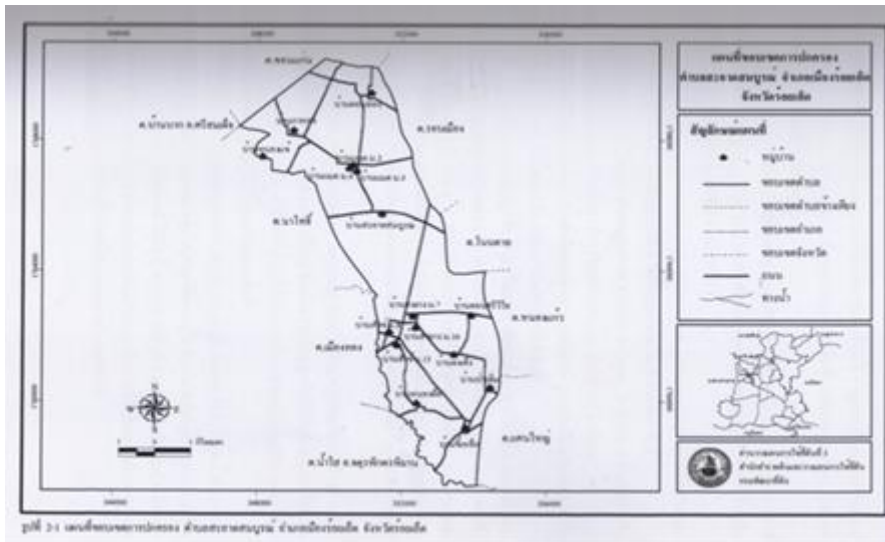
ตำบลสะอาดสมบูรณ์ตั้งอยู่ทางทิศตะวันตกเฉียงเหนือของอำเภอเมืองร้อยเอ็ด ห่างจากที่ว่าการอำเภอเมืองร้อยเอ็ด ประมาณ ๑๕ กิโลเมตร มีเนื้อที่โดยประมาณ ๓๗.๕๐ ตารางกิโลเมตร หรือคิดเป็นประมาณ ๒๓,๔๓๗ ไร่

๑.๒ อาณาเขต

ตำบลสะอาดสมบูรณ์ มีอาณาเขตติดต่อกับอำเภอและจังหวัดใกล้เคียง ดังนี้

- ทิศเหนือ ติดต่อกับ ตำบลรอบเมือง อำเภอเมืองร้อยเอ็ด จังหวัดร้อยเอ็ด
- ทิศตะวันออก ติดต่อกับ ตำบลนาโพธิ์ ตำบลเมืองทอง อำเภอเมืองร้อยเอ็ด จังหวัดร้อยเอ็ด และตำบลน้ำใส อำเภोजตุรพักตรพิมาน จังหวัดร้อยเอ็ด
- ทิศใต้ ติดต่อกับ ตำบลหนองแก้ว ตำบลแคนใหญ่ อำเภอเมืองร้อยเอ็ด จังหวัดร้อยเอ็ด
- ทิศตะวันตก ติดต่อกับ ตำบลขอนแก่น อำเภอเมืองร้อยเอ็ด จังหวัดร้อยเอ็ด

แผนที่แสดงขอบเขตตำบลสะอาดสมบูรณ์
จังหวัดร้อยเอ็ด



ภาพที่ ๑ แผนที่แสดงอาณาเขตติดต่อตำบลสะอาดสมบูรณ์

(ที่มา : องค์การบริหารส่วนตำบลสะอาดสมบูรณ์ อำเภอเมืองร้อยเอ็ด จังหวัดร้อยเอ็ด พ.ศ.๒๕๖๙)

๑.๓ การแบ่งเขตการปกครอง

- การบริหารราชการส่วนท้องถิ่น แบ่งเขตการปกครองออกเป็น องค์การบริหารส่วนตำบล
สะอาดสมบูรณ์ จำนวน ๑ แห่ง

ตารางที่ ๑ แสดงเขตการปกครอง

หมู่ที่	บ้าน
๑	บ้านชี้เหล็ก
๒	บ้านดอนวิเวก
๓	บ้านสะอาดสมบูรณ์
๔	บ้านหนองม่วง
๕	บ้านหนองแก้ว
๖	บ้านหนองฝือ
๗	บ้านเหล่าชี้เหล็ก
๘	บ้านสะอาด
๙	บ้านสมบูรณ์
๑๐	บ้านสะอาด

ที่มา : องค์การบริหารส่วนตำบลสะอาดสมบูรณ์ อำเภอเมืองร้อยเอ็ด จังหวัดร้อยเอ็ด, พ.ศ.๒๕๖๙

ตารางที่ ๒ แสดงสรุปเขตการปกครอง

ตำบล	เนื้อที่ทั้งหมด (ไร่)	อบต	เทศบาลตำบล	จำนวน หมู่บ้าน	จำนวน บ้าน (ครัวเรือน)
สะอาดสมบูรณ์	๒๓,๔๓๗	๑	๐	๑๐	๑,๕๒๘

ที่มา : องค์การบริหารส่วนตำบลสะอาดสมบูรณ์ อำเภอเมืองร้อยเอ็ด จังหวัดร้อยเอ็ด, พ.ศ.๒๕๖๙

๒. ลักษณะภูมิประเทศ

๒.๑ สภาพพื้นที่ภูเขา ป่าไม้ ที่ราบสูง ที่ราบลุ่ม

ลักษณะพื้นที่ของตำบลสะอาดสมบูรณ์ ไม่มีสภาพพื้นที่แบบภูเขา พื้นที่ส่วนใหญ่ของตำบลมีลักษณะเป็น "ที่ราบค่อนข้างลุ่ม" ซึ่งเอื้ออำนวยต่อการทำเกษตรกรรม โดยเฉพาะการทำนาข้าวหอมมะลิ พื้นที่ลักษณะนี้มีความเสี่ยงต่อการเกิดน้ำท่วมขังในช่วงฤดูฝนหากมีปริมาณน้ำมาก มีลักษณะเป็นพื้นที่ดอนสลับกับที่ราบลุ่มบางส่วน (ที่ราบลูกคลื่น) ซึ่งใช้สำหรับเป็นที่ตั้งของชุมชน บ้านเรือน และการปลูกพืชไร่หรือพืชผักที่ต้องการการระบายน้ำดี พื้นที่ส่วนใหญ่ถูกเปลี่ยนเป็นพื้นที่เกษตรกรรมและที่อยู่อาศัย ไม่ปรากฏพื้นที่ป่าไม้ขนาดใหญ่หรือป่าสงวนในเขตตำบล แต่อาจมีลักษณะเป็นป่าชุมชนหรือที่สาธารณะประโยชน์ขนาดเล็กกระจายตัวอยู่ตามหมู่บ้าน ไม่มีพื้นที่ภูเขา ในเขตตำบลสะอาดสมบูรณ์

๒.๓ กลุ่มชุดดิน

ดินในตำบลสะอาดสมบูรณ์ มีกลุ่มชุดดิน จำนวน ๓ กลุ่มชุดดิน ดังนี้

๑.) กลุ่มชุดดินที่ ๑๘ พื้นที่โดยประมาณ ๑๕,๐๐๐ - ๑๖,๐๐๐ ไร่

ลักษณะเด่น เป็นดินบนที่ราบลุ่ม หรือที่ราบขั้นบันไดระดับต่ำ เกิดจากตะกอนลำนํ้า

สมบัติของดิน เนื้อดินเป็น ดินร่วนปนทราย หรือดินทรายปนร่วนการระบายน้ำเร็ว (น้ำแช่ขังนานในฤดูฝน) ความอุดมสมบูรณ์ตามธรรมชาติต่ำถึงต่ำมาก (Low Fertility) ปฏิกริยาดินเป็นกรดจัดถึงกรดเล็กน้อย (pH ประมาณ ๔.๕ - ๖.๐)

การใช้ประโยชน์ ส่วนใหญ่ใช้ ทำนาข้าว (ข้าวหอมมะลิ ๑๐๕)

ปัญหา ดินมีความอุดมสมบูรณ์ต่ำ ขาดแคลนธาตุอาหารพืช ดินทรายทำให้การไม่อุ้มนํ้า

แนวทางการจัดการ ใส่ปุ๋ยคอกหรือปุ๋ยหมักเพื่อปรับปรุงโครงสร้างดินโลกบดต่อซังข้าวเพื่อเพิ่มอินทรีย์วัตถุใส่ปุ๋ยพืชสด (เช่น ปอเทือง) ก่อนการทำนา

๒.) กลุ่มชุดดินที่ ๒๒ พื้นที่โดยประมาณ ๔,๐๐๐ - ๕,๐๐๐ ไร่

ลักษณะเด่น ดินที่มีการระบายน้ำค่อนข้างเร็ว แต่อยู่ในตำแหน่งที่สูงกว่ากลุ่มที่ ๑๘ เล็กน้อย

สมบัติของดิน เนื้อดินเป็น ดินทรายปนร่วน หรือดินร่วนชั้นล่างอาจพบจุดประสีส้มหรือสีแดง แสดงถึงการมีการถ่ายเทอากาศบ้างความอุดมสมบูรณ์ต่ำ

การใช้ประโยชน์ ใช้ทำนาข้าว และปลูกพืชไร่หรือพืชผักหลังฤดูเก็บเกี่ยว

ปัญหา ดินแน่นทึบ ขาดอินทรีย์วัตถุ และเสี่ยงต่อการขาดแคลนน้ำในระยะฝนทิ้งช่วง

แนวทางการจัดการ ปรับปรุงด้วยอินทรีย์วัตถุและเน้นการบริหารจัดการน้ำ (ระบบบ่อน้ำในไร่นา)

๓. กลุ่มชุดดินที่ ๔๐ พื้นที่โดยประมาณ ๒,๐๐๐ - ๒,๕๐๐ ไร่

ลักษณะเด่น ดินบนที่ราบขั้นบันไดระดับกลางหรือระดับสูง (ที่ดอน)

สมบัติของดิน การระบายน้ำดีถึงดีปานกลางเนื้อดินเป็น ดินร่วนปนทราย จนถึง ดินทรายดินลิก มีสีน้ำตาลหรือแดง

การใช้ประโยชน์ เป็นที่ตั้งบ้านเรือน ชุมชน ปลูกไม้ผล ไม้ยืนต้น หรือพืชไร่ (เช่น มันสำปะหลัง)

ปัญหา ดินเป็นทรายจัด อุ้มนํ้าได้น้อยมาก เกิดการชะล้างพังทลายของหน้าดินได้ง่าย

แนวทางการจัดการ ใช้วัสดุคลุมดินเพื่อรักษาความชื้นใส่ปุ๋ยเคมีร่วมกับปุ๋ยอินทรีย์เพื่อลดการสูญเสียธาตุอาหาร



ภาพที่ ๔ แผนที่แสดงกลุ่มชุดดินตำบลสะอาดสมบูรณ์
(ที่มา : กรมพัฒนาที่ดิน, พ.ศ. ๒๕๖๙)

๓. ลักษณะภูมิอากาศ

๓.๑ ฤดูกาล

ลักษณะทางภูมิอากาศเป็นแบบมรสุม มี ๓ ฤดู คือ

ฤดูร้อน เริ่มตั้งแต่ เดือนกุมภาพันธ์ ถึง เดือนพฤษภาคม อุณหภูมิเฉลี่ย ๓๘ องศาเซลเซียส

ฤดูฝน เริ่มตั้งแต่ เดือนพฤษภาคม ถึง เดือนตุลาคม อุณหภูมิเฉลี่ย ๒๗ องศาเซลเซียส

ฤดูหนาว เริ่มตั้งแต่ เดือนตุลาคม ถึง เดือนกุมภาพันธ์ อุณหภูมิเฉลี่ย ๒๐ องศาเซลเซียส โดยสามารถสรุปได้ดังนี้ ดังนี้

ตารางที่ ๔ แสดงข้อมูลฤดูกาล

ฤดูกาล	ม.ค.	ก.พ.	มี.ค.	เม.ย.	พ.ค.	มิ.ย.	ก.ค.	ส.ค.	ก.ย.	ต.ค.	พ.ย.	ธ.ค.
ฤดูร้อน		<----->										
ฤดูฝน					<----->							
ฤดูหนาว	<----->										<----->	

๓.๒ ปริมาณน้ำฝนและอุณหภูมิ

ตารางที่ ๕ แสดงข้อมูลปริมาณน้ำฝน และอุณหภูมิเฉลี่ย ๕ ปี

ปี	ปริมาณน้ำฝนรวมทั้งปี (มม.)	ปริมาณฝนเฉลี่ย (มม.)	จำนวนวันฝนตก (วัน)	เดือนที่ฝนสูงสุด	อุณหภูมิ (องศาเซลเซียส)		
					สูงสุด	ต่ำสุด	เฉลี่ยทั้งปี
๒๕๖๓	๑๒๘๗.๔	๑๐๗.๒๘	๑๑๐	ตุลาคม	๔๐.๘	๑๓	๒๖.๙๐
๒๕๖๔	๑๒๙๗.๓	๑๐๘.๑๐	๑๐๕	สิงหาคม	๓๙.๐	๑๐.๕	๒๔.๗๕
๒๕๖๕	๑๖๖๓.๕	๑๓๘.๖๒	๑๑๗	มิถุนายน	๓๙.๗	๑๓.๖	๒๖.๖๕
๒๕๖๖	๑๔๕๓.๖	๑๒๑.๑๓	๙๑	กรกฎาคม	๔๑.๑	๑๒.๐	๒๖.๕๕
๒๕๖๗	๑๑๓๒.๘	๙๔.๔	๘๕	มีนาคม	๔๓.๓	๑๕.๐	๒๙.๑๕

ที่มา : สถานีอุตุนิยมวิทยาร้อยเอ็ด อ.เมือง จ.ร้อยเอ็ด, พ.ศ ๒๕๖๘

๔. เส้นทางคมนาคม

๔.๑ เส้นทางคมนาคมระหว่างตำบล

ตำบลสะอาดสมบูรณ์ มีการเดินทางระหว่างตำบลและหมู่บ้าน โดยใช้เส้นทางในการเชื่อมต่อขนส่งผลผลิตทางการเกษตร ดังนี้

ทางหลวงชนบท รบ.๔๐๒๒ เป็นเส้นทางสายหลักที่เชื่อมต่อตำบลสะอาดสมบูรณ์กับตำบลใกล้เคียง (เช่น ตำบลคูเมือง ตำบลโนนรัง) และใช้เดินทางเข้าสู่ตัวอำเภอเมืองร้อยเอ็ด ซึ่งเป็นแหล่งรับซื้อผลผลิตทางการเกษตรที่สำคัญ

เส้นทางเชื่อมต่อตำบลใกล้เคียง มีถนนลาดยางและถนนคอนกรีตเชื่อมต่อไปยัง ตำบลสีแก้ว และตำบลคูเมือง เพื่อออกสู่ทางหลวงแผ่นดินสายหลักในการขนส่งผลผลิตไปยังโรงสีหรือลานมันในระดับจังหวัด

๔.๒ ถนนหลวงเชื่อมต่อระหว่างจังหวัดและอำเภอ

การคมนาคมติดต่อระหว่างจังหวัดและอำเภอ สามารถเดินทางได้หลายเส้นทาง โดยมีรายละเอียดดังนี้
ทางรถยนต์ สามารถเดินทางได้สะดวก คือ มีรถสองแถวรับจ้าง หรือรถโดยสารสายท้องถิ่นวิ่ง
ผ่านเส้นทางหลัก

ทางหลวงแผ่นดิน ดังนี้

- ทางหลวงชนบท รบ.๔๐๒๒ เส้นทางระหว่างบ้านท่าวัด (ต.คูเมือง) ผ่าน ตำบลสะอาดสมบูรณ์
ไปยังพื้นที่ใกล้เคียงและเข้าสู่เขตอำเภอเมืองร้อยเอ็ด ระยะทาง ๑๘ กิโลเมตร

๕. แหล่งน้ำและระบบชลประทาน

๕.๑ แหล่งน้ำธรรมชาติ (เช่น แม่น้ำ ลำคลอง หนอง บึง)

ตำบลสะอาดสมบูรณ์มีทางน้ำธรรมชาติที่ไหลผ่านและใช้ประโยชน์ในการเกษตรที่สำคัญคือ ลำห้วย
ดวน เป็นลำน้ำสายหลักที่ไหลผ่านพื้นที่ ใช้ประโยชน์ทั้งในการอุปโภค บริโภค และการเกษตรกรรมของหลาย
หมู่บ้านในตำบล ลำห้วยแล้ง ลำน้ำธรรมชาติที่กระจายตัวอยู่ในพื้นที่ (มักจะมีน้ำน้อยในช่วงฤดูแล้งตามชื่อ) ส่วน
แหล่งน้ำประเภท หนอง และ บึง (แหล่งน้ำผิวดิน) ในพื้นที่มีหนองน้ำสาธารณะที่กระจายอยู่ตามหมู่บ้านต่างๆ เพื่อ
ใช้กักเก็บน้ำไว้ใช้ในฤดูแล้ง โดยมีชื่อเรียกตามท้องถิ่นที่ปรากฏในทะเบียนที่ดินสาธารณประโยชน์ จำนวน ๕ แห่ง
ดังนี้ หนองสะอาด ตั้งอยู่ในบริเวณบ้านสะอาด เป็นแหล่งน้ำสำคัญของชุมชน หนองหนาม แหล่งน้ำธรรมชาติในเขต
พื้นที่หมู่บ้าน หนองม่วง ตั้งอยู่ในเขตบ้านหนองม่วง หนองกุดตุ แหล่งน้ำสาธารณะที่ใช้ประโยชน์ทางการเกษตร
และหนองผือ ตั้งอยู่ในเขตบ้านหนองผือ

๕.๒ แหล่งน้ำที่สร้างขึ้นที่สำคัญ

๑) โครงการชลประทานขนาดใหญ่ และขนาดกลาง

ตารางที่ ๖ แสดงข้อมูลโครงการชลประทานขนาดใหญ่ และขนาดกลาง

ที่	ชื่ออ่าง/ประตู ระบายน้ำ	ตำบล	ความจุที่ระดับน้ำสูงสุด (ล้าน ลบ.ม.)	ความจุที่ระดับน้ำเก็บกัก (ล้าน ลบ.ม.)	พื้นที่ชลประทาน (ไร่)
	-	-	-	-	-

ที่มา : โครงการชลประทานร้อยเอ็ด, พ.ศ. ๒๕๖๙

๒) โครงการชลประทานขนาดเล็ก

ตารางที่ ๗ แสดงข้อมูลโครงการชลประทานขนาดเล็ก

ที่	ตำบล	โครงการ						รวมปริมาณน้ำ (ล้าน ลบ.ม.)	รวมพื้นที่ได้รับ ประโยชน์ (ไร่)
		อ่าง เก็บน้ำ	ท่อระบาย น้ำ	ฝาย	ระบบส่ง น้ำ	สถานีสูบ น้ำ	รวม		
๑	สะอาด สมบูรณ์	๐	๐	๓	๐	๑	๔	๐.๕๐	๔,๕๐๐

ที่มา : โครงการชลประทานร้อยเอ็ด, พ.ศ. ๒๕๖๙

๓) แหล่งน้ำอื่น ๆ

(๑) สระเก็บน้ำในไร่นานอกเขตชลประทาน (บ่อจิว ขนาด ๑,๒๖๐ ลูกบาศก์เมตร)

ตารางที่ ๘ แสดงข้อมูลสระเก็บน้ำในไร่นานอกเขตชลประทาน

ที่	ตำบล	ปี ๒๕๕๘ - ๒๕๖๖		ปี ๒๕๖๘		รวม	
		ราย	บ่อ	ราย	บ่อ	ราย	บ่อ
๑	สะอาดสมบูรณ์	๒๓๘	๒๓๘	๑๕	๑๕	๒๕๓	๒๕๓

ที่มา : <http://agri-map-online.moac.go.th/>, พ.ศ. ๒๕๖๙

(๒) บ่อบาดาล

ตารางที่ ๙ แสดงข้อมูลบ่อบาดาล

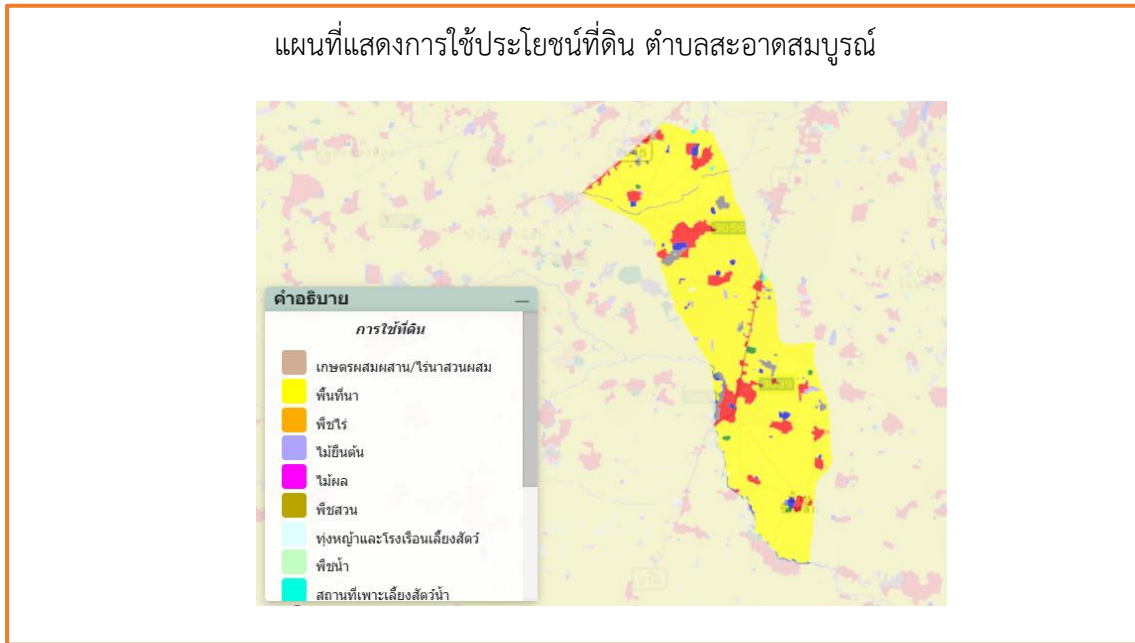
ที่	ตำบล	ด้านการเกษตร (บ่อ)	ด้านอุปโภค - บริโภค (บ่อ)	รวม (บ่อ)
๑	สะอาดสมบูรณ์	๔๒	๕๘	๑๐๐

ที่มา : <http://agri-map-online.moac.go.th/>, พ.ศ. ๒๕๖๙

๖. การใช้ประโยชน์ที่ดิน

ตารางที่ ๑๐ แสดงข้อมูลการใช้ประโยชน์ที่ดิน

ประเภท	เนื้อที่ (ไร่)	ร้อยละ
พื้นที่ป่า	๘๘.๓๔	๐.๓๘
พืชไร่	๒๗.๗	๐.๑๒
ไม้ยืนต้น	๑๑๓.๒๔	๐.๔๙
ไม้ผล	๐.๐๐	๐.๐๐
พืชสวน	๒.๒๘	๐.๐๑
พื้นที่นา	๑๙,๙๓๐.๔๐	๘๕.๔
พืชน้ำ	๐.๐๐	๐.๐๐
สถานที่เพาะเลี้ยงสัตว์น้ำ	๓๗.๘๙	๐.๑๖
ทุ่งหญ้าและโรงเลี้ยงสัตว์	๑๑.๗๕	๐.๐๕
พื้นที่ลุ่ม	๕.๑๗	๐.๐๒
พื้นที่น้ำ	๕๒๑.๘๔	๒.๒๔
พื้นที่ชุมชนและสิ่งปลูกสร้าง	๒,๑๔๘.๖๒	๙.๒๑
พื้นที่เบ็ดเตล็ด	๔๓๗.๖๘	๑.๘๘
เกษตรผสมผสาน/ไร่นาสวนผสม	๑๒.๘๓	๐.๐๕
รวม	๒๓,๓๓๗.๗๔	๑๐๐.๐๐



ภาพที่ ๕ แผนที่แสดงการใช้ประโยชน์ที่ดินตำบลสะอาดสมบูรณ์
(ที่มา: <http://agri-map-online.moac.go.th/>, พ.ศ. ๒๕๖๙)

ข้อมูลด้านเศรษฐกิจ

๑. ข้อมูลสินค้าเกษตรที่สำคัญ

ประชากรตำบลสะอาดสมบูรณ์ ประชากรมีอาชีพหลักคือ เกษตรกรรม มีพื้นที่การเกษตรจำนวน ๒๐,๖๒๕ ไร่ (ร้อยละ ๘๘ ของพื้นที่อำเภอ) โดยอยู่พื้นที่ในเขตชลประทานร้อยละ ๕.๕๙

ตารางที่ ๑๑ แสดงข้อมูลด้านพืช

ตำบล	พื้นที่ทั้งหมด (ไร่)	พื้นที่ทางการเกษตร (ไร่)							รวมพื้นที่การเกษตรทั้งหมด (ไร่)
		ข้าว (ไร่)	อ้อย โรงงาน (ไร่)	มัน ลำปะถัง (ไร่)	ยางพารา (ไร่) (ไร่) (ไร่)	พืชอื่นๆ (ไร่)	
สะอาดสมบูรณ์	๒๓,๔๓๗	๒๐,๐๓๘.๘๐	-	๒๓.๘๕	๕.๗๑	-	-	-	๒๐,๐๖๘.๓๖

ที่มา : การขึ้นทะเบียนและปรับปรุงทะเบียนเกษตรกร, พ.ศ.๒๕๖๙

ตารางที่ ๑๒ แสดงข้อมูลด้านปศุสัตว์ (ถ้ามี ถ้าไม่มีให้ -)

ตำบล	เกษตรกรผู้เลี้ยงสัตว์รวม (ราย)	โคเนื้อ (ตัว)	โคนม (ตัว)	กระบือ (ตัว)	สุกร (ตัว)	ไก่ (ตัว)	เป็ด (ตัว)	แพะ (ตัว)	แกะ (ตัว)
สะอาดสมบูรณ์	๔๘๕	๑,๔๒๐	๐	๓๑๕	๑๘๕	๖,๘๕๐	๘๔๐	๔๘	๐

ที่มา : สำนักงานปศุสัตว์อำเภอเมืองร้อยเอ็ด, พ.ศ.๒๕๖๙

- ฟาร์มเลี้ยงสัตว์ขนาดใหญ่ ๕ จำนวน คือ

ชื่อฟาร์ม ฟาร์มสุกรเชิงพาณิชย์ ที่ตั้ง หมู่ ๗

ชื่อฟาร์ม กลุ่มผู้เลี้ยงโคเนื้อคุณภาพ ที่ตั้ง หมู่ ๓ และ หมู่ ๘

ชื่อฟาร์ม ฟาร์มไก่เชิงพาณิชย์ขนาดเล็ก ที่ตั้ง หมู่ ๖ และ หมู่ ๑๐

ตารางที่ ๑๓ แสดงข้อมูลด้านประมง แสดงจำนวนผู้เพาะเลี้ยงสัตว์น้ำ (ถ้ามี ถ้าไม่มีให้ -)

ตำบล	เกษตรกรรวม (ราย)	กุ้งทะเล	กุ้งน้ำจืด	ปลาทะเล	ปลาน้ำจืด	สัตว์น้ำสวยงาม	สัตว์น้ำอื่น ๆ
สะอาดสมบูรณ์	๑๑๘	๐	๒๐	๐	๑๑๕	๐	๑

ที่มา : สำนักงานประมงอำเภอเมืองร้อยเอ็ด, พ.ศ.๒๕๖๙

๒. สินค้าเอกลักษณ์ประจำถิ่น/สินค้า GI (ถ้าไม่มี ให้ใส่ว่า ไม่มี)

ไม่มี

ข้อมูลด้านสังคม

๑. ข้อมูลเกษตรกร/องค์กรเกษตรกร

๑.๑ เกษตรกร

๑) ครั้วเรือนและประชากร

ตารางที่ ๑๔ แสดงจำนวนครั้วเรือน และประชากร

ที่	ตำบล	ครั้วเรือนทั้งหมด	ครั้วเรือนเกษตรกร	ประชากร		
				ชาย	หญิง	รวม
๑	สะอาดสมบูรณ์	๑,๕๒๘	๑,๓๗๕	๓,๖๑๒	๓,๖๕๔	๗,๒๖๖

ที่มา : องค์การบริหารส่วนตำบลเหนือเมือง, พ.ศ.๒๕๖๘

๒) หัวหน้าครั้วเรือนเกษตรกรจำแนกตามอายุ

ตารางที่ ๑๕ แสดงจำนวนหัวหน้าครั้วเรือนจำแนกตามอายุ

ช่วงอายุ (ปี)	ครั้วเรือน	ร้อยละ
๖๕ ปีขึ้นไป	๖๒๔.๐๐	๓๕.๘๒
๕๖ - ๖๕ ปี	๕๔๕.๐๐	๓๑.๒๙
๔๖ - ๕๕ ปี	๓๙๒.๐๐	๒๒.๕๐
๓๖ - ๔๕ ปี	๑๓๑.๐๐	๗.๕๒
๒๖ - ๓๕ ปี	๔๘.๐๐	๒.๗๖
๑๘ - ๒๕ ปี	๒.๐๐	๐.๑๑
รวม	๑,๗๒๐.๐๐	๑๐๐

ที่มา : กรมส่งเสริมการเกษตร พ.ศ. ๒๕๖๙

๓) ลักษณะการประกอบอาชีพ

ตารางที่ ๑๖ แสดงจำนวนลักษณะการประกอบอาชีพ

ลักษณะการประกอบอาชีพ	ครัวเรือน	ร้อยละ
ประกอบอาชีพเกษตรกรรมเป็นหลัก	๑,๖๙๖.๐๐	๙๗.๓๖
ประกอบอาชีพเกษตรกรรมเป็นรอง	๔๖.๐๐	๒.๖๔
รวม	๑,๗๔๒	๑๐๐.๐๐

ที่มา : สำนักงานเกษตรอำเภอเมืองร้อยเอ็ด, พ.ศ. ๒๕๖๘

๔) ลักษณะการถือครองที่ดิน

ตารางที่ ๑๗ แสดงจำนวนลักษณะการถือครองที่ดิน

ลักษณะการถือครอง	ครัวเรือน	ร้อยละ
เกษตรกรเป็นเจ้าของ	๑,๘๖๓.๐๐	๗๔.๔๙
อื่นๆ (ที่สาธารณะประโยชน์, ทำฟรี)	๓๓๑.๐๐	๑๓.๒๓
เช่า	๓๐๗.๐๐	๑๒.๒๘
รวม	๒,๕๐๑	๑๐๐.๐๐

ที่มา : สำนักงานเกษตรอำเภอเมืองร้อยเอ็ด, พ.ศ. ๒๕๖๘

๕) ประเภทเอกสารสิทธิ์ (เฉพาะเกษตรกรเป็นเจ้าของ)

ตารางที่ ๑๘ แสดงจำนวนประเภทเอกสารสิทธิ์

ประเภทเอกสารสิทธิ์ (ครัวเรือน)				รวม
โฉนด/น.ส.ทุกประเภท	ส.ป.ก. ทุกประเภท	หนังสือรับรอง ของหน่วยงาน	ไม่มีเอกสารสิทธิ์	
๑,๘๕๘	๐	๐	๑๓	๑,๘๗๑

ที่มา : สำนักงานเกษตรอำเภอเมืองร้อยเอ็ด, พ.ศ. ๒๕๖๘

๖) รายได้ รายจ่ายของครัวเรือนเกษตรกร

ช่วงรายได้ (บาท)	ครัวเรือน	ร้อยละ
น้อยกว่า ๖๐,๐๐๐ บาท	๗	๑๐๐.๐๐
๖๐,๐๐๐ - ๑๑๙,๙๙๙ บาท	๐	๐.๐๐
๑๒๐,๐๐๐ - ๑๗๙,๙๙๙ บาท	๐	๐.๐๐
๑๘๐,๐๐๐ - ๒๓๙,๙๙๙ บาท	๐	๐.๐๐
๒๔๐,๐๐๐ - ๒๙๙,๙๙๙ บาท	๐	๐.๐๐
๓๐๐,๐๐๐ - ๓๕๙,๙๙๙ บาท	๐	๐.๐๐
๓๖๐,๐๐๐ - ๔๑๙,๙๙๙ บาท	๐	๐.๐๐
๔๒๐,๐๐๐ - ๔๗๙,๙๙๙ บาท	๐	๐.๐๐
๔๘๐,๐๐๐ - ๕๓๙,๙๙๙ บาท	๐	๐.๐๐
ตั้งแต่ ๕๔๐,๐๐๐ บาท ขึ้นไป	๐	๐.๐๐
รวม	๗	๑๐๐.๐๐

๗) สินเชื่อและภาวะหนี้สินของเกษตรกร

ช่วงหนี้สิน (บาท)	ครัวเรือน	ร้อยละ
น้อยกว่า ๖๐,๐๐๐ บาท	๓.๐๐	๑๐๐.๐๐
๖๐,๐๐๐ - ๑๑๙,๙๙๙ บาท	๐.๐๐	๐.๐๐
๑๒๐,๐๐๐ - ๑๗๙,๙๙๙ บาท	๐.๐๐	๐.๐๐
๑๘๐,๐๐๐ - ๒๓๙,๙๙๙ บาท	๐.๐๐	๐.๐๐
๒๔๐,๐๐๐ - ๒๙๙,๙๙๙ บาท	๐.๐๐	๐.๐๐
๓๐๐,๐๐๐ - ๓๕๙,๙๙๙ บาท	๐.๐๐	๐.๐๐
ตั้งแต่ ๓๖๐,๐๐๐ บาท ขึ้นไป	๐.๐๐	๐.๐๐
รวม	๓.๐๐	๑๐๐.๐๐

๘) ประเพณีและวัฒนธรรม

(๑) การนับถือศาสนา

ประชากรส่วนใหญ่นับถือศาสนาพุทธ ประมาณ ๙๙.๗๒ % ส่วนศาสนาอื่นๆ นั้น มีนับถือประมาณ ๐.๒๘% มีสถาบันหรือองค์กรทางศาสนา มีวัดและที่พักสงฆ์ จำนวน ๒๐๒ แห่ง (มหานิกาย ๑๗๗ แห่ง ธรรมยุต ๒๕ แห่ง) มัสยิด จำนวน ๑ แห่ง ศาลเจ้า จำนวน ๒ แห่ง

(๒) วัฒนธรรมท้องถิ่นที่สำคัญ

๑. บุญประเพณีไหว้พระธาตุ เดือนกุมภาพันธ์ กิจกรรมโดยสังเขปทำบุญตักบาตรแห่งพระบรมสารีริกธาตุ บวชชีพราหมณ์

๒. บุญผะเหวด เดือนมีนาคม กิจกรรมโดยสังเขปฟังเทศน์มหาชาติ

เล่นสาดน้ำ

๓. สงกรานต์ เดือนเมษายน กิจกรรมโดยสังเขปรดน้ำดำหัวแสดงมุทิตาจิตต่อผู้สูงอายุ ,

ของหมู่บ้าน

๔. ลอยกระทง เดือนพฤศจิกายน กิจกรรมโดยสังเขปลอยกระทงตามแหล่งน้ำสาธารณะ

๕. เข้าพรรษา เดือนกรกฎาคม กิจกรรมโดยสังเขปทำบุญตักบาตร ขั้บร้องสารภัญญ์

๖. ออกพรรษา เดือนตุลาคม กิจกรรมโดยสังเขปตักบาตรเทโว

๗. บุญข้าวจี เดือนกุมภาพันธ์ กิจกรรมโดยสังเขปจัดทำข้าวจีเพื่อไปทำบุญที่วัด

ไปแล้ว

๘. สารทไทย เดือนกันยายน กิจกรรมโดยสังเขปทำบุญถวายสังฆทานกับญาติผู้ล่วงลับ

แก่น

๙. บุญบั้งไฟ มิถุนายน กิจกรรมโดยสังเขปเดือนแข่งขันบั้งไฟ, จัดขบวนแห่บูชาพระยา

๑๐. ทำบุญวันขึ้นปีใหม่ เดือนมกราคม กิจกรรมโดยสังเขปตักบาตรทำอาหารถวายวัด

๑.๒ องค์กรและสถาบันเกษตรกร

๑) กลุ่มเกษตรกร/สถาบัน

ตารางที่ ๑๙ แสดงจำนวนและสมาชิกสถาบันเกษตรกร

ตำบล	กลุ่มส่งเสริม		กลุ่มแม่บ้าน		กลุ่มยุวเกษตรกร		วิสาหกิจ		สหกรณ์		กลุ่มเกษตรกร	
	กลุ่ม	สมาชิก (ราย)	กลุ่ม	สมาชิก (ราย)	กลุ่ม	สมาชิก (ราย)	กลุ่ม	สมาชิก (ราย)	แห่ง	สมาชิก (ราย)	กลุ่ม	สมาชิก (ราย)
สะอาดสมบูรณ์	๘	๑๑๒	๔	๗๖	๑	๒๕	๑๔	๒๑๘	๐	๐	๑	๑๔๕

ที่มา : สำนักงานเกษตรอำเภอเมืองร้อยเอ็ด, พ.ศ.๒๕๖๙

ตารางที่ ๒๐ แสดงจำนวนผลิตภัณฑ์ที่ลงทะเบียน OTOP จำแนกตามผลิตภัณฑ์

ประเภทผลิตภัณฑ์	จำนวน
อาหาร	๔
เครื่องดื่ม	๑
ผ้า เครื่องแต่งกาย	๓
ของใช้/ของตกแต่ง/ของที่ระลึก	๖
สมุนไพรที่ไม่ใช่อาหาร	๑
รวม	๑๕

ที่มา : สำนักงานพัฒนาชุมชนอำเภอเมืองร้อยเอ็ด, พ.ศ.๒๕๖๙

ตารางที่ ๒๑ แสดงข้อมูลกลุ่มวิสาหกิจชุมชน

ชื่อกลุ่ม	ที่อยู่		จำนวนสมาชิก
	หมู่ที่	ตำบล	
กลุ่มวิสาหกิจชุมชนผลิตข้าวกล้องบ้านสะอาด	๘	สะอาดสมบูรณ์	๒๕
กลุ่มวิสาหกิจชุมชนทอเสื่อกกบ้านหนองม่วง	๔	สะอาดสมบูรณ์	๑๘
กลุ่มวิสาหกิจชุมชนจักสานตะกร้าไม้ไผ่บ้านเหล่าขี้เหล็ก	๗	สะอาดสมบูรณ์	๒๒
กลุ่มวิสาหกิจชุมชนเลี้ยงโคเนื้อบ้านสะอาดสมบูรณ์	๓	สะอาดสมบูรณ์	๑๕
กลุ่มวิสาหกิจชุมชนผู้ผลิตพันธุ์ข้าวบ้านสมบูรณ์	๙	สะอาดสมบูรณ์	๒๐
กลุ่มวิสาหกิจชุมชนทอผ้าไหมพื้นเมืองบ้านหนองผือ	๖	สะอาดสมบูรณ์	๑๒
กลุ่มวิสาหกิจชุมชนปุ๋ยอินทรีย์ชีวภาพบ้านขี้เหล็ก	๑	สะอาดสมบูรณ์	๑๔
กลุ่มวิสาหกิจชุมชนเลี้ยงไก่พื้นเมืองบ้านดอนวิเวก	๒	สะอาดสมบูรณ์	๑๐
กลุ่มวิสาหกิจชุมชนแปรรูปถนอมอาหารบ้านหนองแก้ว	๕	สะอาดสมบูรณ์	๑๖
กลุ่มวิสาหกิจชุมชนพืชผักปลอดภัยบ้านสะอาด	๑๐	สะอาดสมบูรณ์	๑๑

ที่มา : สำนักงานเกษตรอำเภอเมืองร้อยเอ็ด, พ.ศ. ๒๕๖๙

ตารางที่ ๒๒ แสดงข้อมูลกลุ่มแม่บ้านเกษตรกร กลุ่มยุวเกษตรกร และกลุ่มส่งเสริมอาชีพ

ชื่อกลุ่ม	ที่อยู่		จำนวนสมาชิก
	หมู่ที่	ตำบล	
กลุ่มแม่บ้านเกษตรกรบ้านสะอาดสมบูรณ์	๓	สะอาดสมบูรณ์	๒๐
กลุ่มแม่บ้านเกษตรกรบ้านหนองม่วง	๔	สะอาดสมบูรณ์	๑๘
กลุ่มแม่บ้านเกษตรกรบ้านหนองผือ	๖	สะอาดสมบูรณ์	๑๕
กลุ่มแม่บ้านเกษตรกรบ้านสะอาด	๘	สะอาดสมบูรณ์	๒๓
กลุ่มยุวเกษตรกรโรงเรียนบ้านสะอาด	๘	สะอาดสมบูรณ์	๒๕
กลุ่มผู้เลี้ยงโคเนื้อ ต.สะอาดสมบูรณ์	๓ และ ๘	สะอาดสมบูรณ์	๓๕
กลุ่มผู้ปลูกผักปลอดภัยบ้านเหล่าชี้เหล็ก	๗	สะอาดสมบูรณ์	๑๒
กลุ่มผลิตปุ๋ยอินทรีย์บ้านชี้เหล็ก	๑	สะอาดสมบูรณ์	๑๕
กลุ่มรับจ้างทางการเกษตรบ้านดอนวิเวก	๒	สะอาดสมบูรณ์	๑๐
กลุ่มแม่บ้านเกษตรกรบ้านหนองแก้ว	๕	สะอาดสมบูรณ์	๑๔
กลุ่มจักสานพลาสติกบ้านสมบูรณ์	๙	สะอาดสมบูรณ์	๑๐
กลุ่มแปรรูปผลิตภัณฑ์เกษตรบ้านสะอาด	๑๐	สะอาดสมบูรณ์	๑๖

ที่มา : สำนักงานเกษตรอำเภอเมืองร้อยเอ็ด, พ.ศ. ๒๕๖๙

ตารางที่ ๒๓ แสดงข้อมูลกลุ่มเกษตรกร และสหกรณ์

ชื่อกลุ่ม	ที่อยู่		จำนวนสมาชิก
	หมู่ที่	ตำบล	
กลุ่มเกษตรกรทำนาสะอาดสมบูรณ์	๓	สะอาดสมบูรณ์	๑๔๕

ที่มา : สำนักงานเกษตรอำเภอเมืองร้อยเอ็ด, พ.ศ. ๒๕๖๙

๒) ศูนย์เรียนรู้และเครือข่าย

ตารางที่ ๒๔ แสดงจำนวนแหล่ง/ศูนย์เรียนรู้และบริการด้านการเกษตร

ตำบล	ศพก.	ศพก. เครือข่าย	ศจช.	ศตปช.	ศบกต.	ศูนย์เรียนรู้เศรษฐกิจ พอเพียง			ศูนย์ถ่ายทอดเทคโนโลยี ด้านการพัฒนาที่ดิน
						กษ.	ปศุสัตว์	ปฏิรูป	
สะอาดสมบูรณ์	๐	๓	๑	๑	๑	๒	๑	๐	๑๐

ที่มา : สำนักงานเกษตรอำเภอเมือง, พ.ศ.๒๕๖๙

(๑) อาสาสมัครเกษตร

ตารางที่ ๒๕ แสดงจำนวนอาสาสมัครเกษตร

ตำบล	หน่วยงาน /อาสาสมัครเกษตร (ราย)								
	อาสาสมัคร ฝนหลวง	ครูบุญชี อาสา	ประมง อาสา	อาสา ปศุสัตว์	หมอ ดิน อาสา	เกษตร หมู่บ้าน	สหกรณ์	เศรษฐกิจ การเกษตร	อาสาสมัคร ปฏิรูปที่ดิน
สะอาดสมบูรณ์	๑	๑	๑	๒	๑๑	๑๐	๑	๑	๐

หมายเหตุ : อาสาเกษตรบางรายทำหน้าที่อาสามากกว่า ๑ หน้าที่

ที่มา : สำนักงานเกษตรอำเภอเมือง, พ.ศ.๒๕๖๙

(๒) ประชาชนชาวบ้าน

ตำบลสะอาดสมบูรณ์มีประชาชนชาวบ้านภายใต้โครงการเกษตรตามแนวทฤษฎีใหม่ โดยยึดปรัชญาเศรษฐกิจพอเพียง ซึ่งการดำเนินการโครงการได้คัดเลือกประชาชนชาวบ้านเป็นผู้ดำเนินการถ่ายทอดองค์ความรู้ตามวิถีของประชาชนแต่ละคน จำนวน ๓ คน คือ นายวิชัย สุวรรณไตร นายสมพร คำสะอาด และ นางกองมี เหล่าธรรม

ตารางที่ ๒๖ แสดงข้อมูลประชาชนชาวบ้าน

ตำบล	จำนวน (ราย)	องค์ความรู้ด้าน
สะอาด สมบูรณ์	๓	- การปรับปรุงบำรุงดิน การวางผังฟาร์มทฤษฎีใหม่ การขยายพันธุ์พืช - การผลิตเมล็ดพันธุ์ข้าวหอมมะลิคุณภาพสูง การทำนาอินทรีย์ การทำบัญชีครัวเรือน - การแปรรูปผลผลิตทางการเกษตร การใช้สมุนไพรในไร่นา การรวมกลุ่มวิสาหกิจชุมชน

ที่มา : สำนักงานเกษตรอำเภอเมือง, พ.ศ.๒๕๖๙

(๓) ศูนย์เรียนรู้การเพิ่มประสิทธิภาพการผลิตสินค้าเกษตร

ตารางที่ ๒๗ แสดงข้อมูลศูนย์หลักและศูนย์เครือข่ายของศูนย์เรียนรู้การเพิ่มประสิทธิภาพการผลิตสินค้าเกษตร

ที่	ชื่อศูนย์ (ลำดับที่ ๑ ศูนย์หลัก ลำดับถัดไป ศูนย์เครือข่าย)	ประเภท/กิจกรรมหลัก	ที่ตั้งศูนย์	
			หมู่	ตำบล
-	-	-	-	-

ที่มา : สำนักงานเกษตรอำเภอเมือง, พ.ศ.๒๕๖๙

(๔) กลุ่มเกษตรกรแปลงใหญ่

มีกลุ่มเกษตรกรแปลงใหญ่ จำนวน ๑ กลุ่ม ดังตารางต่อไปนี้

ตารางที่ ๒๘ แสดงข้อมูลกลุ่มแปลงใหญ่

ที่	ตำบล	ชื่อกุุ่มแปลงใหญ่	ชนิดพืช	จำนวนสมาชิก (คน)	จำนวน พื้นที่ (ไร่)
๑	สะอาด สมบูรณ์	กลุ่มเกษตรกรแปลงใหญ่ข้าว (ชาวดอกมะลิ ๑๐๕) ตำบลสะอาดสมบูรณ์	ชาวดอกมะลิ ๑๐๕	๗๖	๑,๒๔๐

ที่มา : สำนักงานเกษตรอำเภอเมือง, พ.ศ.๒๕๖๙

บทที่ ๒

การวิเคราะห์สถานการณ์การเกษตรของอำเภอ

๑. ข้อมูลประกอบการวิเคราะห์พื้นที่ของอำเภอ

สินค้าเกษตรที่สำคัญ ชนิดสินค้าข้าว

๑.๑ แหล่งน้ำหลัก

น้ำฝน ชลประทาน บ่อน้ำบาดาล แหล่งน้ำธรรมชาติอื่น ๆ (ลำห้วยต่วนและหนองน้ำสาธารณะ)

๑.๒ พื้นที่เหมาะสม/ไม่เหมาะสม

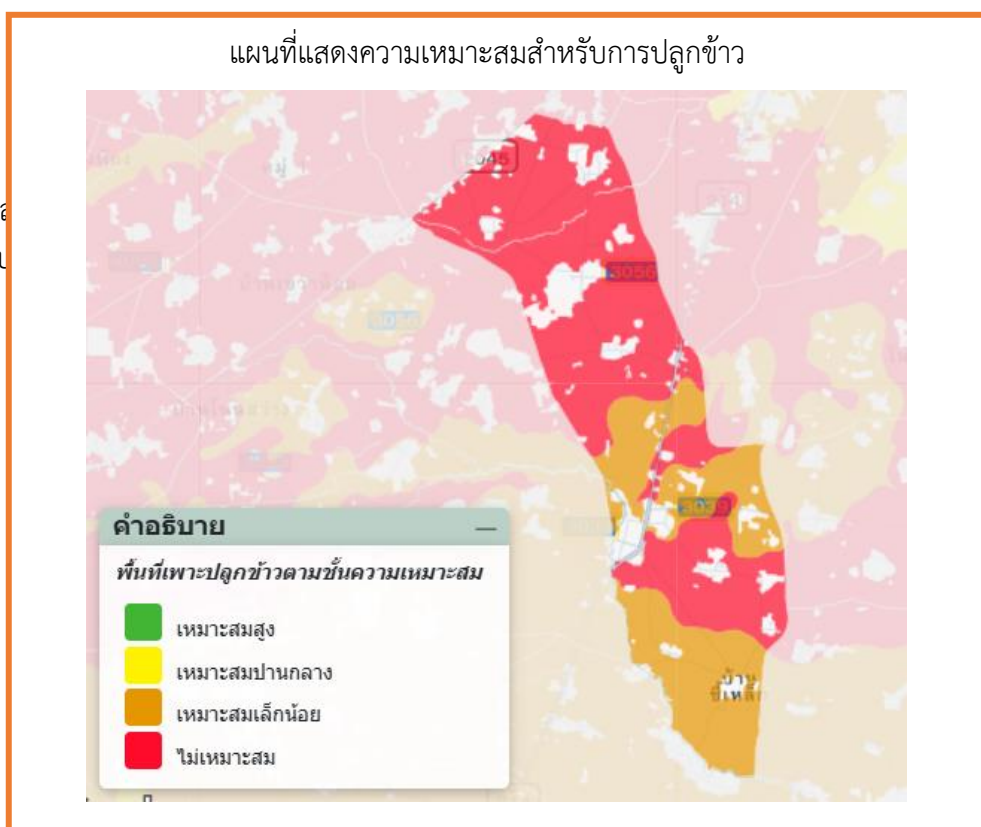
๑) เขตความเหมาะสม

ตารางที่ ๒๙ แสดงเขตความเหมาะสม (พื้นที่ศักยภาพ) สำหรับปลูกข้าว

ตำบล	พื้นที่ระดับความเหมาะสมสำหรับการปลูกข้าว (ไร่)				รวมพื้นที่ทั้งหมด
	เหมาะสมมาก (S๑)	เหมาะสมปานกลาง (S๒)	เหมาะสมน้อย (S๓)	ไม่เหมาะสม (N)	
สะอาดสมบูรณ์			๗,๓๐๙.๘๑	๑๖,๐๒๗.๙๐	๒๓,๓๓๗.๗๑

ที่มา : <http://agri-map-online.moac.go.th/>, พ.ศ. ๒๕๖๙

ภาพที่ ๖
แสดงเขตความ
เหมาะสม
สำหรับการปลู
กข้าว
(ที่มา



แสดงเขตความ
ที่ศักยภาพ)
ข้าว
://agri-map-

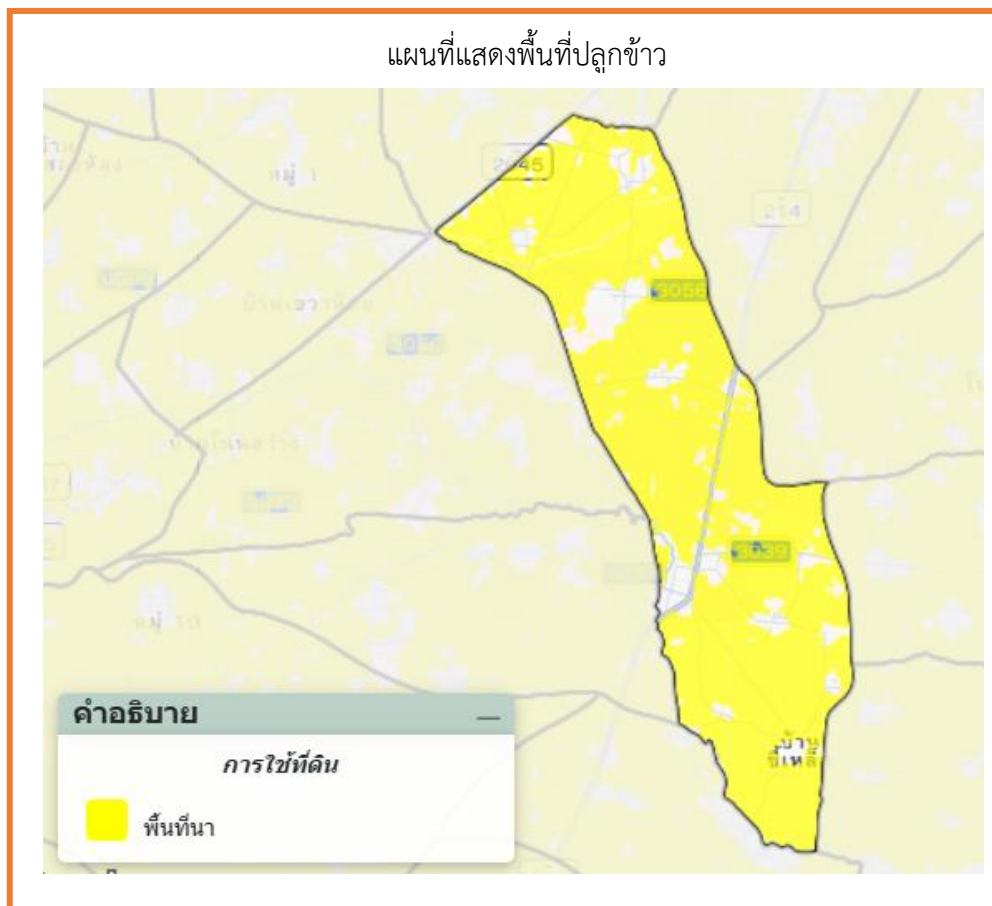
online.moac.go.th/, พ.ศ. ๒๕๖๙)

๒) พื้นที่ปลูกข้าว

ตารางที่ ๓๐ แสดงครัวเรือนเกษตรกร พื้นที่ปลูก และผลผลิตข้าว

ตำบล	ครัวเรือนเกษตรกร	พื้นที่ปลูก (ไร่)	พื้นที่เก็บเกี่ยว (ไร่)	ผลผลิต (ตัน)	ผลผลิตต่อไร่ (ตัน)
สะอาดสมบูรณ์	๒,๑๑๙	๒๑,๔๔๓	๒๑,๔๔๓		

ที่มา : <http://agri-map-online.moac.go.th/>, พ.ศ. ๒๕๖๙



ภาพที่ ๗ แผนที่แสดงพื้นที่ปลูกข้าว (พื้นที่ปลูกจริง)
(ที่มา : <http://agri-map-online.moac.go.th/>, พ.ศ. ๒๕๖๙)

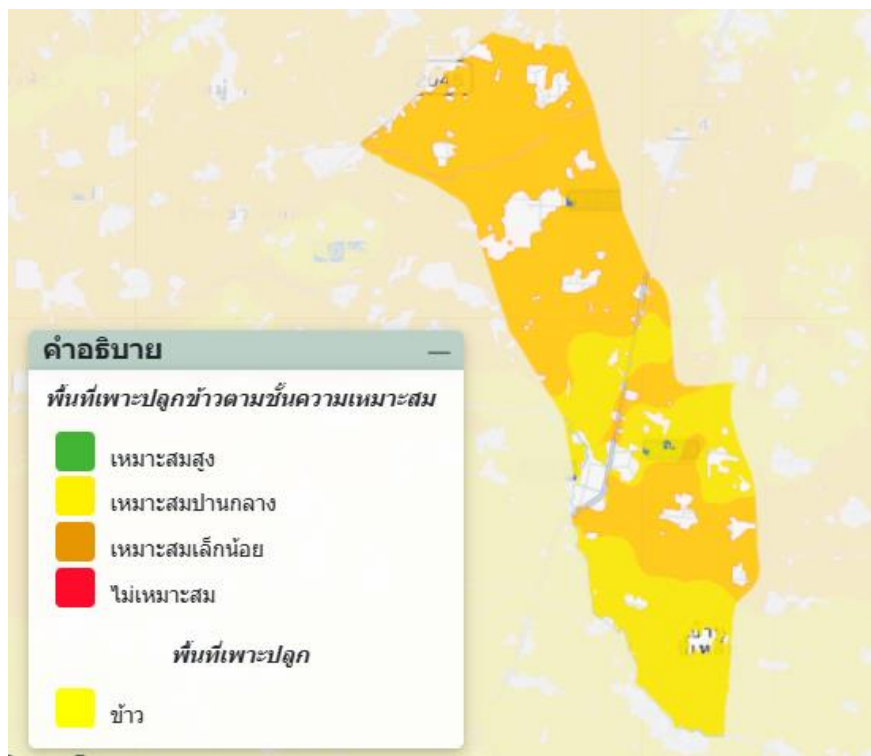
(๓) พื้นที่ปลูกข้าว ตามระดับชั้นความเหมาะสม

ตารางที่ ๓๑ แสดงพื้นที่ปลูกข้าว ตามระดับชั้นความเหมาะสม

ตำบล	พื้นที่ปลูกตามระดับความเหมาะสมสำหรับการปลูกข้าว (ไร่)				
	เหมาะสมมาก (S1)	เหมาะสมปานกลาง (S2)	เหมาะสมน้อย (S3)	ไม่เหมาะสม (N)	รวมพื้นที่ทั้งหมด
สะอาดสมบูรณ์			๖,๘๔๓.๗๑	๑๓,๑๙๕.๑๐	๒๐,๐๓๘.๘๑

ที่มา : <http://agri-map-online.moac.go.th/>, พ.ศ. ๒๕๖๙

แผนที่แสดงพื้นที่ปลูกข้าว ตามระดับชั้นความเหมาะสม ตำบลสะอาดสมบูรณ์



ภาพที่ ๘ แผนที่แสดงพื้นที่ปลูกข้าว ตามระดับชั้นความเหมาะสม
(ที่มา : <http://agri-map-online.moac.go.th/>, พ.ศ. ๒๕๖๙)

๑.๓ สถานการณ์ใช้เทคโนโลยีการผลิต (เป็นเทคโนโลยีการผลิตที่ใช้ในอำเภอ)

- ๑) การใช้พันธุ์ดี เกษตรกรส่วนใหญ่ใช้พันธุ์ที่กรมการข้าวและหน่วยงานรัฐรับรอง เช่น พันธุ์ข้าวหอมมะลิและข้าวเหนียวที่เหมาะสมกับสภาพพื้นที่ มีการคัดเลือกเมล็ดพันธุ์คุณภาพและใช้เมล็ดพันธุ์จากแปลงพันธุ์ดีในชุมชนเพิ่มขึ้น
- ๒) การเตรียมดิน มีการไถดะ ไถแปร และปรับระดับพื้นที่นา ใช้เครื่องจักรกลการเกษตรควบคู่กับการไถกลบตอซังและเศษพืชเพื่อลดต้นทุนและเพิ่มอินทรีย์วัตถุในดิน
- ๓) การปลูก นิยมการหว่านข้าวและการปักดำโดยใช้เครื่องดำนาในบางพื้นที่ เพื่อประหยัดแรงงานและลดต้นทุนการผลิต รวมถึงเริ่มปรับใช้การปลูกตามปฏิทินการเพาะปลูก
- ๔) ระบบการให้น้ำ อาศัยน้ำฝนเป็นหลักในนาข้าวนาปี และใช้ระบบส่งน้ำชลประทานในบางพื้นที่ มีการส่งเสริมการใช้น้ำอย่างประหยัด เช่น การปล่อยน้ำสลับแห้ง (AWD)
- ๕) การดูแลรักษา มีการกำจัดวัชพืชทั้งแบบใช้แรงงาน เครื่องจักร และสารเคมีอย่างเหมาะสม รวมถึงการติดตามสถานการณ์ศัตรูพืชตามคำแนะนำของเจ้าหน้าที่
- ๖) การใส่ปุ๋ย ใช้ปุ๋ยเคมี อินทรีย์ ปุ๋ยคอก และการไถกลบตอซัง เพื่อลดต้นทุนและปรับปรุงบำรุงดิน
- ๗) การเก็บเกี่ยว นิยมใช้รถเกี่ยวข้าวมากขึ้น เพื่อลดการสูญเสียผลผลิตและแก้ปัญหาขาดแคลนแรงงาน ทำให้สามารถเก็บเกี่ยวได้ทันช่วงเวลาที่เหมาะสม
- ๘) การปฏิบัติหลังการเก็บเกี่ยว มีการตากลดความชื้นข้าวเปลือกอย่างถูกวิธี การเก็บรักษาในยุ้งฉางหรือโกดังชุมชน และการรวมกลุ่มจำหน่ายเพื่อเพิ่มอำนาจต่อรองด้านราคา
- ๙) การป้องกันกำจัดโรคและแมลงศัตรู ใช้หลักการจัดการศัตรูพืชแบบผสมผสาน (IPM) เน้นการเฝ้าระวัง การใช้ชีวภัณฑ์ และการใช้สารเคมีอย่างถูกต้องและปลอดภัยตามคำแนะนำของเจ้าหน้าที่

๑.๔ ปฏิทินการเพาะปลูก

เกษตรกรในตำบลสะอาดสมบูรณ์ มีการปลูกข้าว ดังนี้

ชื่อสินค้า	ม.ค.	ก.พ.	มี.ค.	เม.ย.	พ.ค.	มิ.ย.	ก.ค.	ส.ค.	ก.ย.	ต.ค.	พ.ย.	ธ.ค.
ข้าว					←→						←→	

สัญลักษณ์



ช่วงฤดูปลูก

△ ปลูกสูงสุด



ช่วงฤดูเก็บเกี่ยว

▽ เก็บเกี่ยวสูงสุด

ภาพที่ ๙ แสดงปฏิทินการเพาะปลูก

กิจกรรม	ม.ค.	ก.พ.	มี.ค.	เม.ย.	พ.ค.	มิ.ย.	ก.ค.	ส.ค.	ก.ย.	ต.ค.	พ.ย.	ธ.ค.
๑. ไถกลบตอซัง	←→											←→
๒. หว่านปอเทือง	←→											←→
๓. ไถกลบ/เก็บเกี่ยวผลผลิต	←→		←→									
๔. ไถพรวน-ไถปั้น					←→							
๕. ตกกกล้า/หว่าน					←→							
๖. ทำการไถ-คราดดิน-ปักดำ							←→					
๗. ฉีดพ่นน้ำหมัก+เชื้อราไตรโคเดอร์มา ทุก ๓๐ วัน						←→						
๘. ใส่ปุ๋ย ครั้งที่ ๑							หลังหว่าน/ปักดำ ๒๕-๓๐ วัน					
๙. ใส่ปุ๋ย ครั้งที่ ๒									๒๐			
๑๐. เก็บเกี่ยวผลผลิต											←→	

๑.๕ ต้นทุนการผลิต (ปรับเปลี่ยนตารางได้ตามความเหมาะสม)

ตารางที่ ๓๒ แสดงต้นทุนการผลิตข้าว ปี ๒๕๖๘

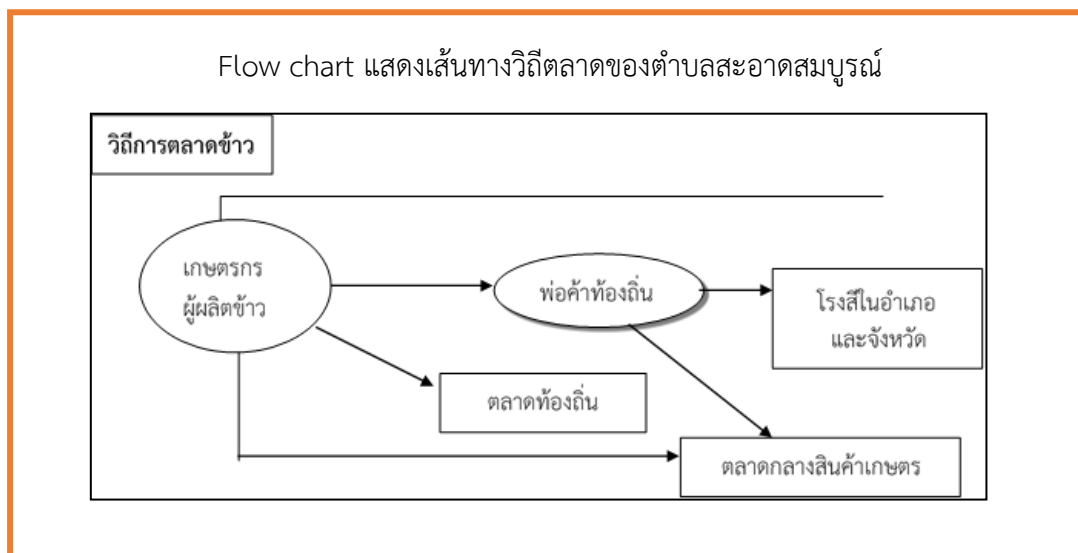
รายการ	ในเขตชลประทาน		นอกเขตชลประทาน		หมายเหตุ	
	๒๕๖๗	๒๕๖๘	๒๕๖๗	๒๕๖๘		
ค่าเตรียมดินและปรับพื้นที่	๐	๐	๑,๒๐๐	๑,๓๐๐		
ค่าเมล็ดพันธุ์ข้าว	๐	๐	๔๕๐	๔๘๐		
ค่าปลูก/หว่าน/ดำนา	๐	๐	๖๐๐	๖๕๐		
ค่าปุ๋ยเคมีและปุ๋ยอินทรีย์	๐	๐	๑,๐๕๐	๑,๒๕๐		
ค่าแรงงานดูแลแปลง	๐	๐	๗๐๐	๘๐๐		
ค่าสารกำจัดวัชพืชและศัตรูพืช	๐	๐	๕๐๐	๕๕๐		
ค่าน้ำและการจัดการน้ำ	๐	๐	๗๐๐	๘๐๐		
ค่าเก็บเกี่ยวและขนย้ายผลผลิต	๐	๐	๙๐๐	๑,๐๐๐		
ค่าบริการและค่าใช้จ่ายเบ็ดเตล็ด	๐	๐	๓๐๐	๓๕๐		
ค่าเช่าที่นา	๐	๐	๗๕๐	๘๐๐		

รวม	๐	๐	๗,๑๕๐	๗,๙๘๐	
-----	---	---	-------	-------	--

(ที่มา : สำนักงานเกษตรอำเภอเมืองร้อยเอ็ด, พ.ศ. ๒๕๖๙)

๑.๖ สถานการณ์การตลาด/วิธีการตลาด

๑) วิธีการตลาด (เป็นวิถีตลาดที่เกิดขึ้นในอำเภอ)



ภาพที่ ๑๐ แสดงวิธีการตลาดตำบลสะอาดสมบูรณ์

(ที่มา : สำนักงานเกษตรอำเภอเมืองร้อยเอ็ด, พ.ศ. ๒๕๖๙)

๒) แหล่งรับซื้อผลผลิต/ โรงงานแปรรูป

มีแหล่งรับซื้อ รวม ๑ แห่ง

- อยู่ในหมู่ที่ ๓ ตำบลสะอาดสมบูรณ์ จำนวน ๑ แห่ง

๑.๗ เกษตรกรและองค์กรเกษตรกรที่เกี่ยวข้องกับสินค้าในพื้นที่

๑) เกษตรกร

มีเกษตรกรผู้ปลูกในตำบลสะอาดสมบูรณ์จำนวน ๑,๓๗๒ ราย และมีเกษตรกรที่เป็นต้นแบบในพื้นที่ จำนวน ๔ ราย ประกอบด้วย นายสมพร คำสะอาด นายวิชัย สุวรรณไตร นายบัวลอย เหล่าธรรม และ นางกองมี เหล่าธรรม ซึ่งมีความรู้ ความชำนาญ องค์กรความรู้ในเทคโนโลยีการผลิต ที่มีความโดดเด่น ดังนี้

ตารางที่ ๓๓ แสดงเกษตรกรต้นแบบของสินค้าในพื้นที่

ที่	หมู่	ตำบล	ประเภท	องค์ความรู้โดดเด่น
๑	๓	ตำบลสะอาดสมบูรณ์	เกษตรกรต้นแบบ (ศพก.)	การผลิตเมล็ดพันธุ์ข้าวบริสุทธิ์: เชี่ยวชาญเทคนิคการตัดพันธุ์ปนในนาข้าวหอมมะลิ ๑๐๕ และการบริหารจัดการกลุ่มแปลงใหญ่ข้าว
๒	๑	ตำบลสะอาดสมบูรณ์	ปราชญ์ชาวบ้าน /	การจัดการดินและปุ๋ย: การวิเคราะห์ดินเพื่อใช้ปุ๋ยตามค่าวิเคราะห์ (ปุ๋ยสั่งตัด) และการปรับปรุงดินทรายด้วยพืชปุ๋ยสด
๓	๗	ตำบลสะอาดสมบูรณ์	เกษตรกรต้นแบบด้าน	เกษตรผสมผสาน: การจัดการพื้นที่นาข้าวควบคู่กับการเลี้ยงโคเนื้อคุณภาพ และการผลิตปุ๋ยคอกอัดเม็ดจากมูลโคเพื่อใช้ในนาข้าว
๔	๗	ตำบลสะอาดสมบูรณ์	เกษตรกรต้นแบบด้าน	เทคโนโลยีอาหารชุมชน: การแปรรูปข้าวกล้องงอกและผลิตภัณฑ์ถนอมอาหารจากปลา

(ที่มา : สำนักงานเกษตรอำเภอเมืองร้อยเอ็ด, พ.ศ. ๒๕๖๙)

๒) องค์กรเกษตรกร (ใส่เพิ่มเติมได้เลย ไม่มีองค์กรไหนก็ลบออก) ดังนี้

ตารางที่ ๓๔ แสดงองค์กรเกษตรกรที่เกี่ยวข้องกับสินค้าในพื้นที่

องค์กรเกษตรกร	จำนวน (แห่ง)	ชื่อกลุ่ม
ศพก.	๓	เครือข่ายด้านการผลิตข้าว, เครือข่ายด้านเกษตรผสมผสาน, เครือข่ายด้านปศุสัตว์ (โคเนื้อ)
แปลงใหญ่	๑	กลุ่มเกษตรกรแปลงใหญ่ข้าว (ชาวดอกมะลิ ๑๐๕)
วิสาหกิจชุมชน	๑๔	วิสาหกิจชุมชนปุ๋ยอินทรีย์ชีวภาพบ้านชีเหล็ก, วิสาหกิจชุมชนเลี้ยงไก่พื้นเมืองบ้านดอนวิเวก, วิสาหกิจชุมชนเลี้ยงโคเนื้อบ้านสะอาดสมบูรณ์, วิสาหกิจชุมชนกลุ่มออมทรัพย์เพื่อการผลิตบ้านสะอาดสมบูรณ์, วิสาหกิจชุมชนทอเสื่อกกบ้านหนองม่วง, วิสาหกิจชุมชนแปรรูปถนอมอาหารบ้านหนองแก้ว, วิสาหกิจชุมชนทอผ้าไหมพื้นเมืองบ้านหนองผือ, วิสาหกิจชุมชนจักสานตะกร้าไม้ไผ่บ้านเหล่าชีเหล็ก, วิสาหกิจชุมชนกลุ่มเกษตรผสมผสานบ้านเหล่าชีเหล็ก, วิสาหกิจชุมชนผลิตข้าวกล้องบ้านสะอาด, วิสาหกิจชุมชนกลุ่มทำขนมบ้านสะอาด, วิสาหกิจชุมชนผู้ผลิตพันธุ์ข้าวบ้านสมบูรณ์, วิสาหกิจชุมชนกลุ่มจักสานพลาสติกบ้านสมบูรณ์, วิสาหกิจชุมชนพืชผักปลอดภัยบ้านสะอาด
กลุ่มแม่บ้าน	๔	กลุ่มแม่บ้านเกษตรกรบ้านสะอาดสมบูรณ์, กลุ่มแม่บ้านเกษตรกรบ้านหนองม่วง, กลุ่มแม่บ้านเกษตรกรบ้านหนองผือ, กลุ่มแม่บ้านเกษตรกรบ้านสะอาด

๒. การวิเคราะห์ Supply chain

ตารางที่ ๓๕ แสดงการวิเคราะห์ Supply chain ของสินค้าข้าว ตำบลสะอาดสมบูรณ์

	ต้นทาง	กลางทาง	ปลายทาง
มิติพื้นที่	สถานการณ์ปัจจุบัน	พื้นที่ส่วนใหญ่เป็นนาข้าวนาปี อาศัยน้ำฝนเป็นหลัก	พื้นที่ส่วนใหญ่เป็นนาข้าวนาปี อาศัยน้ำฝนเป็นหลัก
		การกระจายจุดรวบรวมน้อย ไม่ครอบคลุมทุกพื้นที่	จำหน่ายภายในประเทศเป็นหลัก

	ปัญหา Pain point	ความเสี่ยงภัยแล้งและฝนทิ้งช่วง	ขาดพื้นที่อบลดความชื้นมาตรฐาน	พึ่งพาพ่อค้าคนกลาง
	แนวทาง/App tech. ที่จะใช้แก้ปัญหา	แอปพยากรณ์อากาศเชิงพื้นที่ (Weather forecast, Rain radar)	ศูนย์รวบรวมผลผลิตระดับตำบล	เชื่อมโยงตลาดเมือง-ตลาดสุขภาพ
มิติคน	สถานการณ์ปัจจุบัน	เกษตรกรส่วนใหญ่เป็นรายย่อย อายุเฉลี่ยค่อนข้างสูง	ผู้ประกอบการโรงสีรายย่อยและพ่อค้าคนกลางเป็นหลัก	ผู้บริโภคสนใจสุขภาพและความปลอดภัยอาหารมากขึ้น
	ปัญหา Pain point	ขาดแรงงานภาคเกษตร	อำนาจต่อรองต่ำ	แบรนด์ชุมชนยังไม่เข้มแข็ง
	แนวทาง/App tech. ที่จะใช้แก้ปัญหา	เครื่องจักรกลและบริการเกษตรกรร่วมใช้	ระบบสัญญาซื้อขายล่วงหน้า	สินค้าชุมชน
มิติสินค้า	สถานการณ์ปัจจุบัน	ผลิตข้าวเปลือกเป็นหลัก	แปรรูปข้าว	ข้าวทั่วไปแข่งขันด้านราคา
	ปัญหา Pain point	ขายเป็นวัตถุดิบ ราคาขึ้นกับตลาด	ขาดความแตกต่างของสินค้า	ความแตกต่างของสินค้ายังไม่ชัด
	แนวทาง/App tech. ที่จะใช้แก้ปัญหา	มาตรฐาน GAP ข้าว	แปรรูปเพิ่มมูลค่า (ข้าวอินทรีย์ ข้าวสุขภาพ) มาตรฐาน GI / Organic / Premium rice	พัฒนาสินค้าเฉพาะกลุ่ม

บทที่ ๓

บทสรุปโครงการ/กิจกรรมตามกรอบการพัฒนาการเกษตรเชิงพื้นที่

๑. แบบสรุปโครงการแบบย่อ (Project Brief) ของทุกโครงการ

ตารางที่ ๓๖ แสดงแบบสรุปโครงการแบบย่อ (Project Brief)

หัวข้อ	รายละเอียด
๑. ชื่อโครงการสำคัญ	โครงการสนับสนุนและพัฒนการผลิตข้าวชุมชนอย่างยั่งยืน
๒. ชื่อแผนงาน	แผนงานพัฒนาภาคการเกษตรและความมั่นคงทางอาหารของจังหวัด
๓. แนวทางการพัฒนา	แนวทางการเพิ่มประสิทธิภาพการผลิตสินค้าเกษตรและยกระดับรายได้เกษตรกรตามศักยภาพพื้นที่
๔. หลักการและเหตุผล	ข้าวเป็นพืชเศรษฐกิจหลักของจังหวัดและเป็นแหล่งรายได้สำคัญของเกษตรกร อย่างไรก็ตาม เกษตรกรยังประสบปัญหาต้นทุนการผลิตสูง ผลผลิตต่อไร่ต่ำ และขาดการรวมกลุ่มบริหารจัดการการผลิต โครงการนี้จึงมุ่งสนับสนุนองค์ความรู้ เทคโนโลยี และการรวมกลุ่มการผลิตข้าวชุมชน เพื่อเพิ่มประสิทธิภาพการผลิต ลดต้นทุน และสร้างความเข้มแข็งให้ชุมชนอย่างยั่งยืน
๕. วัตถุประสงค์ของโครงการ	๑. เพื่อเพิ่มประสิทธิภาพและคุณภาพการผลิตข้าวของเกษตรกรในชุมชน ๒. เพื่อลดต้นทุนการผลิตข้าวด้วยการใช้ปัจจัยการผลิตอย่างเหมาะสม ๓. เพื่อส่งเสริมการรวมกลุ่มและการบริหารจัดการการผลิตข้าวของชุมชน
๖. ตัวชี้วัดและค่าเป้าหมาย	๑. เกษตรกรเข้าร่วมโครงการไม่น้อยกว่า ๑๐๐ ราย ๒. ผลผลิตข้าวเฉลี่ยเพิ่มขึ้นไม่น้อยกว่าร้อยละ ๑๐ ๓. ต้นทุนการผลิตลดลงไม่น้อยกว่าร้อยละ ๑๐ ๔. กลุ่มเกษตรกรผู้ผลิตข้าวชุมชนได้รับการพัฒนาอย่างน้อย ๔ กลุ่ม
๗. พื้นที่เป้าหมาย	ตำบลสะอาดสมบูรณ์ อำเภอเมืองร้อยเอ็ด จังหวัดร้อยเอ็ด
๘. กิจกรรมหลัก	๑. ถ่ายทอดความรู้ด้านการผลิตข้าวตามหลักวิชาการและการใช้ปัจจัยการผลิตอย่างเหมาะสม ๒. ส่งเสริมการใช้เมล็ดพันธุ์ข้าวคุณภาพและเทคโนโลยีการผลิตที่เหมาะสมกับพื้นที่ ๓. สนับสนุนการรวมกลุ่มเกษตรกรและการวางแผนการผลิตข้าวชุมชน ๔. ติดตาม ให้คำปรึกษา และประเมินผลการดำเนินงาน
๙. หน่วยงานดำเนินการ	หน่วยงานหลัก: สำนักงานเกษตรจังหวัดร้อยเอ็ด/อำเภอเมืองร้อยเอ็ด หน่วยงานร่วม: องค์กรปกครองส่วนท้องถิ่น สหกรณ์การเกษตร และกลุ่มเกษตรกรผู้ปลูกข้าว
๑๐. ระยะเวลาในการดำเนินโครงการ	๑๐๐,๐๐๐ บาท ระยะเวลา ๑ ปี (ตุลาคม พ.ศ. ๒๕๖๙ – กันยายน พ.ศ. ๒๕๖๙)
๑๑. งบประมาณ	แหล่งที่มา: งบประมาณจังหวัด/งบพัฒนาการเกษตร/แหล่งงบประมาณอื่นที่เกี่ยวข้อง
๑๒. ผลผลิต (Output)	๑. เกษตรกรได้รับการพัฒนาศักยภาพด้านการผลิตข้าว ๒. กลุ่มเกษตรกรผู้ผลิตข้าวชุมชนมีแผนการผลิตที่ชัดเจน

	๓. มีพื้นที่ต้นแบบการผลิตข้าวชุมชน
๑๓. ผลลัพธ์จากการดำเนินโครงการ (Outcome)	<p>เชิงปริมาณ</p> <p>๑. เกษตรกรผู้เข้าร่วมโครงการมีผลผลิตข้าวเฉลี่ยต่อไร่เพิ่มขึ้นไม่น้อยกว่าร้อยละ ๑๐</p> <p>๒. ต้นทุนการผลิตข้าวของเกษตรกรลดลงไม่น้อยกว่าร้อยละ ๑๐</p> <p>๓. เกษตรกรมีรายได้สุทธิจากการผลิตข้าวเพิ่มขึ้น</p> <p>๔. มีกลุ่มเกษตรกรผู้ผลิตข้าวชุมชนที่ได้รับการพัฒนาและสามารถดำเนินการได้อย่างต่อเนื่อง</p> <p>เชิงคุณภาพ</p> <p>๑. เกษตรกรมีความรู้ ความเข้าใจ และทักษะในการผลิตข้าวตามหลักวิชาการ และเหมาะสมกับพื้นที่มากขึ้น</p> <p>๒. เกษตรกรสามารถวางแผนการผลิตและใช้ปัจจัยการผลิตได้อย่างมีประสิทธิภาพ</p> <p>๓. เกิดความเข้มแข็งของกลุ่มเกษตรกร มีการรวมกลุ่มและบริหารจัดการการผลิตข้าวชุมชนอย่างเป็นระบบ</p> <p>๔. ชุมชนมีความมั่นคงด้านอาชีพการผลิตข้าวและสามารถพัฒนาไปสู่ความยั่งยืนในระยะยาว</p>

หมายเหตุ : ถ้ามีมากกว่า ๑ โครงการ สามารถเพิ่มตารางได้

๒. สรุปรูปโครงการ/กิจกรรมตามกรอบการพัฒนาการเกษตรเชิงพื้นที่

ตารางที่ ๓๗ แสดงสรุปรูปโครงการ/กิจกรรมตามกรอบการพัฒนาการเกษตรเชิงพื้นที่

โครงการ (Project)	ปัจจัยขาเข้า (Input)	กิจกรรม/กระบวนการ (Activities)	ผลการดำเนินกิจกรรม			แหล่ง งบประมาณ	ปีที่ ดำเนินการ
			ผลผลิต (Output) (เห็นผลทันทีหรือภายใน ๑ ปี)	ผลลัพธ์ (Outcome) (เห็นผลภายใน ๒ ปี)	ผลกระทบ (Impact) (เห็นผลภายใน ๓ - ๕ ปี)		
โครงการสนับสนุน และพัฒนาการผลิต ข้าวชุมชนอย่างยั่งยืน	งบประมาณในการ ดำเนินโครงการ บุคลากรด้านการ ส่งเสริมการเกษตร องค์ความรู้และ เทคโนโลยีการผลิต ข้าว ปัจจัยการผลิตที่ เหมาะสม และการมี ส่วนร่วมของเกษตรกร และเครือข่ายชุมชน	๑.ถ่ายทอดความรู้ด้านการ ผลิตข้าวตามหลักวิชาการ และการใช้ปัจจัยการผลิต อย่างเหมาะสม ๒.ส่งเสริมการใช้เมล็ดพันธุ์ ข้าวคุณภาพและ เทคโนโลยีการผลิตที่ เหมาะสมกับพื้นที่ ๓.สนับสนุนการรวมกลุ่ม เกษตรกรและการวาง แผนการผลิตข้าวชุมชน ๔.ติดตาม ให้คำปรึกษา และประเมินผลการ ดำเนินงาน	๑.เกษตรกรผู้ปลูกข้าว จำนวน ๑๐๐ ราย ได้รับ การถ่ายทอดความรู้และ ฝึกปฏิบัติด้านการผลิต ข้าวที่เหมาะสมกับพื้นที่ ๒.มีกลุ่มเกษตรกรผู้ผลิต ข้าวชุมชนที่ได้รับการ พัฒนาและมีแผนการ ผลิตที่ชัดเจน ๓.มีแปลงเรียนรู้/แปลง สาธิตการผลิตข้าวใน พื้นที่เป้าหมาย ๔.เกษตรกรได้รับการ สนับสนุนปัจจัยการผลิต และคำแนะนำจาก เจ้าหน้าที่อย่างต่อเนื่อง	๑.เกษตรกรมีผลผลิต ข้าวเฉลี่ยต่อไร่เพิ่มขึ้น และสามารถลดต้นทุน การผลิตได้อย่างเป็น รูปธรรม ๒.เกษตรกรมีรายได้สุทธิ จากการผลิตข้าวเพิ่มขึ้น และมีความมั่นคงใน อาชีพ ๓.กลุ่มเกษตรกรมีความ เข้มแข็ง สามารถบริหาร จัดการการผลิตและวาง แผนการผลิตข้าวชุมชน ได้อย่างมีประสิทธิภาพ ๔.เกษตรกรมีความรู้ ทักษะ และทัศนคติที่ดี ต่อการผลิตข้าวอย่าง ยั่งยืน	๑.ชุมชนมีความเข้มแข็ง ด้านการผลิตข้าวและ สามารถพึ่งพาตนเองได้ อย่างยั่งยืน ๒.รายได้และคุณภาพ ชีวิตของเกษตรกรผู้ปลูก ข้าวในพื้นที่ดีขึ้นอย่าง ต่อเนื่อง ๓.เกิดความมั่นคงทาง อาหารในระดับชุมชน และจังหวัด ๔.ระบบการผลิตข้าว ของชุมชนเป็นมิตรต่อ สิ่งแวดล้อมและ สอดคล้องกับการพัฒนา อย่างยั่งยืน	งบประมาณ จังหวัด/งบ พัฒนาการ เกษตร/แหล่ง งบประมาณอื่น ที่เกี่ยวข้อง	๒๕๖๙

บรรณานุกรม

- กรมการปกครอง. ๒๕๖๙. ฝ่ายทะเบียนและบัตรอำเภอเมืองร้อยเอ็ด จังหวัดร้อยเอ็ด. **จำนวนประชากรในอำเภอเมืองร้อยเอ็ด** กระทรวงมหาดไทย.
- กรมการพัฒนาชุมชน. ๒๕๖๙. สำนักงานพัฒนาชุมชนอำเภอเมืองร้อยเอ็ด จังหวัดร้อยเอ็ด. **ข้อมูล จปฐ. ปี ๒๕๖๘.** กระทรวงมหาดไทย.
- กรมควบคุมมลพิษ. ๒๕๖๒. **รายงานสถานการณ์และคุณภาพอากาศประเทศไทย** แหล่งที่มา : <http://air4thai.pcd.go.th/webV๒/station.php?station=๔๖๓>
- กรมชลประทาน. **ข้อมูลแหล่งน้ำในอำเภอเมืองร้อยเอ็ด** แหล่งที่มา : http://ridceo.rid.go.th/khonkaen/datamid/pm_lompai.html
- กรมปศุสัตว์. ๒๕๖๙. สำนักงานปศุสัตว์อำเภอเมืองร้อยเอ็ด จังหวัดร้อยเอ็ด. **ข้อมูลปศุสัตว์ในอำเภอเมืองร้อยเอ็ดจังหวัดร้อยเอ็ด.** กระทรวงเกษตรและสหกรณ์.
- กรมพัฒนาที่ดิน. **การใช้ประโยชน์ที่ดิน** (ข้อมูลสารสนเทศภูมิศาสตร์)
- กรมพัฒนาที่ดิน. **ชั้นข้อมูลชุดดิน** (ข้อมูลสารสนเทศภูมิศาสตร์)
- กรมพัฒนาที่ดิน. **ระดับความเหมาะสมของพื้นที่** (ข้อมูลสารสนเทศภูมิศาสตร์)
- กรมพัฒนาที่ดิน. ๒๕๕๑. เอกสารวิชาการเลขที่ ๐๓/๑๒/๕๑ **เขตการใช้ที่ดินอำเภอเมืองร้อยเอ็ด จังหวัดร้อยเอ็ด.** กระทรวงเกษตรและสหกรณ์.
- กรมส่งเสริมการเกษตร. ๒๕๖๒. **รายงานผลการวาดแปลง** แหล่งที่มา : <http://ssmap.doae.go.th/geofarmer/>
- กรมส่งเสริมการเกษตร. ๒๕๖๙. **ระบบสารสนเทศการผลิตทางการเกษตร** แหล่งที่มา : <https://production.doae.go.th/>
- กรมส่งเสริมการเกษตร. ๒๕๕๔. ศูนย์บริการและถ่ายทอดเทคโนโลยีการเกษตรประจำตำบล สำนักงานเกษตรอำเภอเมืองร้อยเอ็ด จังหวัดร้อยเอ็ด. **แผนพัฒนาการเกษตรประจำตำบลสะอาดสมบูรณ์ (พ.ศ. ๒๕๕๕ – ๒๕๕๗).** กระทรวงเกษตรและสหกรณ์.
- กระทรวงคมนาคม. **ชั้นข้อมูลเส้นทางถนน** (ข้อมูลสารสนเทศภูมิศาสตร์)
- เว็บไซต์ไทยตำบลดอทคอม. **ข้อมูลอำเภอเมืองร้อยเอ็ด จังหวัดร้อยเอ็ด.** แหล่งที่มา : <http://www.thaitambon.com/tambon/๔๐๐๖๐๒>
- สำนักงานที่ดินอำเภอเมืองร้อยเอ็ด จังหวัดร้อยเอ็ด. ๒๕๖๘. **พื้นที่ถือครองของประชากรอำเภอเมืองร้อยเอ็ดจังหวัดร้อยเอ็ด.** กระทรวงเกษตรและสหกรณ์.
- สำนักงานสถิติแห่งชาติ. ๒๕๖๘. **ผลิตภัณฑ์มวลรวมจังหวัด แบบปริมาณลูกโซ่ (ปีอ้างอิง พ.ศ. ๒๕๔๕) จำแนกตามสาขาการผลิต จังหวัดร้อยเอ็ด**