

กรอบการพัฒนากิจกรรมเชิงพื้นที่
อำเภอเมืองร้อยเอ็ด ปี ๒๕๖๙
ตำบลสีแก้ว

สำนักงานเกษตรอำเภอเมืองร้อยเอ็ด
จังหวัดร้อยเอ็ด

คำนำ

กรอบการพัฒนาการเกษตรเชิงพื้นที่ฉบับนี้ จัดทำขึ้นโดยการรวบรวมบทสรุปผลการดำเนินงานตามกระบวนการจัดทำแผนและพัฒนาการเกษตรของตำบล ในเขตพื้นที่อำเภอเมืองร้อยเอ็ด จังหวัดร้อยเอ็ด โดยผ่านการจัดเวทีชุมชนในระดับหมู่บ้านและตำบลภายใต้หลักการที่ชุมชนมีส่วนร่วมคิด วิเคราะห์ และตัดสินใจในการกำหนดแผนพัฒนาพื้นที่ด้วยตนเอง ภายใต้ข้อมูลพื้นฐานของชุมชน

ดังนั้น อำเภอเมืองร้อยเอ็ด จึงได้ดำเนินการจัดทำแผนพัฒนาการเกษตรโดยการรวบรวมโครงการและกิจกรรมต่างๆ ตามแผนพัฒนาการเกษตรของเกษตรกรระดับหมู่บ้านต่างๆ ซึ่งปรากฏอยู่ในเอกสารฉบับนี้ ซึ่งคณะผู้จัดทำหวังอย่างยิ่งว่าจะเป็นประโยชน์ในการพัฒนาการเกษตรของตำบลสีแก้ว อำเภอเมืองร้อยเอ็ด จังหวัดร้อยเอ็ดต่อไป

คณะทำงานจัดทำแผนพัฒนาการเกษตรระดับตำบล

ตำบลสีแก้ว อำเภอเมืองร้อยเอ็ด จังหวัดร้อยเอ็ด

กุมภาพันธ์ ๒๕๖๙

สารบัญ

	หน้า
คำนำ	ก
สารบัญ	ข
สารบัญ (ต่อ)	ค
สารบัญตาราง	ง
สารบัญตาราง (ต่อ)	จ
สารบัญภาพ	ฉ
บทที่ ๑ ข้อมูลสภาพทั่วไป	
<u>ข้อมูลด้านกายภาพ</u>	
๑. ที่ตั้ง อาณาเขต ขอบเขตการปกครอง	๑
๑.๑ ที่ตั้ง ขนาดพื้นที่	๑
๑.๒ อาณาเขต	๑
๑.๓ การแบ่งเขตการปกครอง	๒
๒. ลักษณะภูมิประเทศ	๓
๒.๑ สภาพพื้นที่ภูเขา ป่าไม้ ที่ราบสูง ที่ราบลุ่ม	๓
๒.๒ สภาพพื้นที่ ความลาดชัน	๔
๒.๓ กลุ่มชุดดิน	๕
๓. ลักษณะภูมิอากาศ	๑๑
๓.๑ ฤดูกาล	๑๑
๓.๒ ปริมาณน้ำฝนและอุณหภูมิต	๑๑
๔. เส้นทางคมนาคม	๑๑
๔.๑ เส้นทางคมนาคมระหว่างตำบล	๑๑
๔.๒ ถนนหลวงเชื่อมต่อระหว่างจังหวัดและอำเภอ	๑๑
๕. แหล่งน้ำและระบบชลประทาน	๑๒
๕.๑ แหล่งน้ำธรรมชาติ	๑๒
๕.๒ แหล่งน้ำที่สร้างขึ้นที่สำคัญ	๑๒
๖. การใช้ประโยชน์ที่ดิน	๑๒
<u>ข้อมูลด้านเศรษฐกิจ</u>	๑๓
๑. ข้อมูลสินค้าเกษตรที่สำคัญ	๑๓
๒. สินค้าเอกลักษณ์ประจำถิ่น/สินค้า GI	๑๔
<u>ข้อมูลด้านสังคม</u>	
๑. ข้อมูลเกษตรกร/องค์กรเกษตรกร	๑๔
๑.๑ เกษตรกร	๑๕
๑.๒ องค์กรและสถาบันเกษตรกร	๑๖

สารบัญ (ต่อ)

	หน้า
บทที่ ๒ การวิเคราะห์สถานการณ์การเกษตรของอำเภอ	๒๐
๑. ข้อมูลประกอบการวิเคราะห์พื้นที่ของอำเภอ	๒๐
๑.๑ แหล่งน้ำหลัก	๒๐
๑.๒ พื้นที่เหมาะสม/ไม่เหมาะสม	
๑.๓ สถานการณ์ใช้เทคโนโลยีการผลิต	
๑.๔ ปฏิทินการเพาะปลูก	
๑.๕ ต้นทุนการผลิต	
๑.๖ สถานการณ์การตลาด/วิธีการตลาด	
๑.๗ เกษตรกรและองค์กรเกษตรกรที่เกี่ยวข้องกับสินค้าในพื้นที่	
๒. การวิเคราะห์ Supply chain	๒๖
บทที่ ๓ บทสรุปโครงการ/กิจกรรมตามกรอบการพัฒนาการเกษตรเชิงพื้นที่	๒๗
๑. แบบสรุปโครงการแบบย่อ (Project Brief) ของทุกโครงการ	๒๙
๒. สรุปโครงการ/กิจกรรมตามกรอบการพัฒนาการเกษตรเชิงพื้นที่	๒๙
บรรณานุกรม	๓๐

สารบัญตาราง

ตารางที่		หน้า
๑	แสดงเขตการปกครอง	๑
๒	แสดงสรุปรูปเขตการปกครอง	๑
๓	แสดงพื้นที่ป่าไม้	๓
๔	แสดงข้อมูลฤดูกาล	๑๑
๕	แสดงข้อมูลปริมาณน้ำฝน และอุณหภูมิเฉลี่ย ๕ ปี	๑๑
๖	แสดงข้อมูลโครงการชลประทานขนาดใหญ่ และขนาดกลาง	๑๒
๗	แสดงข้อมูลโครงการชลประทานขนาดเล็ก	๑๒
๘	แสดงข้อมูลสระเก็บน้ำในไร่นานอกเขตชลประทาน	๑๒
๙	แสดงข้อมูลบ่อบาดาล	๑๒
๑๐	แสดงข้อมูลการใช้ประโยชน์ที่ดิน	๑๒
๑๑	แสดงข้อมูลด้านพืช	๑๓
๑๒	แสดงข้อมูลด้านปศุสัตว์	๑๔
๑๓	แสดงข้อมูลด้านประมง	๑๔
๑๔	แสดงจำนวนครัวเรือน และประชากร	๑๔
๑๕	แสดงจำนวนหัวหน้าครัวเรือนจำแนกตามอายุ	๑๔
๑๖	แสดงจำนวนลักษณะการประกอบอาชีพ	๑๕
๑๗	แสดงจำนวนลักษณะการถือครองที่ดิน	๑๕
๑๘	แสดงจำนวนประเภทเอกสารสิทธิ์	๑๕
๑๙	แสดงจำนวนและสมาชิกสถาบันเกษตรกร	๑๖
๒๐	แสดงจำนวนผลิตภัณฑ์ที่ลงทะเบียน OTOP จำแนกตามผลิตภัณฑ์	๑๗
๒๑	แสดงข้อมูลกลุ่มวิสาหกิจชุมชน	๑๗
๒๒	แสดงข้อมูลกลุ่มแม่บ้านเกษตรกร กลุ่มยุวเกษตรกร และกลุ่มส่งเสริมอาชีพ	๑๗
๒๓	แสดงข้อมูลกลุ่มเกษตรกร และสหกรณ์	๑๗
๒๔	แสดงจำนวนแหล่ง/ศูนย์เรียนรู้และบริการด้านการเกษตร	๑๘
๒๕	แสดงจำนวนอาสาสมัครเกษตร	๑๘
๒๖	แสดงข้อมูลปราชญ์ชาวบ้าน	๑๘
๒๗	แสดงข้อมูลศูนย์หลักและศูนย์เครือข่ายของศูนย์เรียนรู้การเพิ่มประสิทธิภาพการผลิตสินค้าเกษตร	๑๘

สารบัญตาราง (ต่อ)

ตารางที่		หน้า
๒๘	แสดงข้อมูลกลุ่มแปลงใหญ่	๑๙
๒๙	แสดงเขตความเหมาะสม (พื้นที่ศักยภาพ) สำหรับปลูกข้าว	๒๐
๓๐	แสดงครัวเรือนเกษตรกร พื้นที่ปลูก และผลผลิตข้าว	๒๑
๓๑	แสดงพื้นที่ปลูกข้าว ตามระดับชั้นความเหมาะสม	๒๒
๓๒	แสดงต้นทุนการผลิต	๒๔
๓๓	แสดงเกษตรต้นแบบของสินค้าในพื้นที่	๒๕
๓๔	แสดงองค์กรเกษตรกรที่เกี่ยวข้องกับสินค้าในพื้นที่	๒๕
๓๕	แสดงการวิเคราะห์ Supply chain ของสินค้าข้าว ตำบลสีแก้ว	๒๖
๓๖	แสดงแบบสรุปโครงการแบบย่อ (Project Brief)	๒๗
๓๗	แสดงสรุปโครงการ/กิจกรรมตามกรอบการพัฒนาการเกษตรเชิงพื้นที่	๒๙

สารบัญญภาพ

ภาพที่		หน้า
๑	แผนที่แสดงอาณาเขตติดต่อตำบลสีแก้ว	๑
๒	แผนที่แสดงพื้นที่ป่าไม้ตำบลสีแก้ว	๓
๓	แผนที่แสดงความลาดชันตำบลสีแก้ว	๔
๔	แผนที่แสดงกลุ่มชุดดินตำบลสีแก้ว	๑๐
๕	แผนที่แสดงการใช้ประโยชน์ที่ดินตำบลสีแก้ว	๑๓
๖	แผนที่แสดงเขตความเหมาะสม (พื้นที่ศักยภาพ) สำหรับปลูกข้าว	๒๐
๗	แผนที่แสดงพื้นที่ปลูกข้าว (พื้นที่ปลูกจริง)	๒๑
๘	แผนที่แสดงพื้นที่ปลูกข้าว ตามระดับชั้นความเหมาะสม	๒๒
๙	แสดงปฏิทินการเพาะปลูก	๒๓
๑๐	แสดงวิธีการตลาดตำบลสีแก้ว	๒๔

๑.๓ การแบ่งเขตการปกครอง

การบริหารราชการ

- การบริหารราชการส่วนท้องถิ่น แบ่งเขตการปกครองออกเป็น ตำบลสี่แก้ว จำนวน ๑ แห่ง

จำนวนหมู่บ้าน ๒๒ หมู่บ้าน

ตารางที่ ๑ แสดงเขตการปกครอง ตำบลสี่แก้ว

หมู่ที่	หมู่บ้าน	ผู้ใหญ่บ้าน	เบอร์โทร
๑	บ้านสี่แก้ว	นายศักรินทร์ ยาวะรักษ์	๐๘๔-๘๓๓๘๓๑๑
๒	บ้านดงยาง	นายรัตนพันธ์ ฐระท่า	๐๘๑-๘๖๔๒๑๔๔
๓	บ้านสี่แก้ว	นางวงศ์เดือน ลาภมูล	๐๘๖-๒๔๒๙๑๕๔
๔	บ้านสี่แก้ว	นายสมชาย ยาวะรักษ์/กำนันตำบลสี่แก้ว	๐๘๘-๔๔๑๑๗๔๐
๕	บ้านสี่แก้ว	นายวินัย บุญเสริม	๐๘๕-๔๕๒๒๑๕๙
๖	บ้านเหล่าตำแย	นายประสิทธิ์ วิรินไพร	๐๘๐-๒๕๕๐๕๘๖
๗	บ้านเหล่าขาม	นายสมลักษณ์ จันทร์ประทักษ์	๐๘๑-๘๗๕๕๙๓๑๑
๘	บ้านสังข์	นายสมบุญ ศุวะลักษณ์	๐๘๔-๗๔๒๓๓๑๘
๙	บ้านโนนใหญ่	นางอติทยา วิณะรัตน์	๐๘๖-๘๘๙๐๔๕๔
๑๐	บ้านหัวหนอง	นายสมบูรณ์ ภาวะลี	๐๘๗-๒๑๔๙๙๔๐
๑๑	บ้านคานหัก	นายนิรันดร สุธาธรรม	๐๘๓-๐๘๖๕๘๐๑
๑๒	บ้านหนองตุ	นายสุระชัย ไชยชนะนิตย์	๐๘๖-๔๘๙๖๑๓๐
๑๓	บ้านเปลือยสี่แก้ว	นายคำมี รัญละวิทย์	๐๘๓-๐๙๑๔๔๖๐
๑๔	บ้านดงคุย	นายสุพล เจริญเมือง	๐๖๒-๑๘๑๑๐๓๙
๑๕	บ้านดงสอง	นายระพิน อินอุ่นโชติ	๐๘๓-๔๙๕๓๖๐๖
๑๖	บ้านหนองตาไก่	นางลัดดา สาวีสิตี	๐๘๑-๙๖๕๕๘๐๐
๑๗	บ้านหนองตาไก่	นายประสิทธิ์ ลาภมูล	๐๘๘-๕๕๕๘๐๔๕
๑๘	บ้านหนองสูบ	นายลำดวน นาชัยทอง	๐๘๘-๑๑๕๘๕๖๙
๑๙	บ้านเหล่าขาม	นายวิชัย ภาณุศรี	๐๘๙-๔๗๖๖๘๕๖
๒๐	บ้านพิมพิสาร	นายขนาการ สุริหาร	๐๘๙-๒๗๕๐๙๓๒
๒๑	บ้านคานหัก	ว่าที่ ร.ต.สมศักดิ์ ทิพชาติ	๐๘๙-๐๓๖๗๒๒๔
๒๒	บ้านเหล่าตำแย	นางสาวพัชรีย์ ธิณะศรี	๐๙๐-๘๓๘๕๘๑๓

ที่มา : เทศบาลตำบลสี่แก้ว, พ.ศ. ๒๕๖๙

ตารางที่ ๒ แสดงสรุปเขตการปกครอง

ตำบล	เนื้อที่ทั้งหมด (ไร่)	อบต	เทศบาลตำบล	จำนวนหมู่บ้าน	จำนวนบ้าน (ครัวเรือน)
สี่แก้ว	๔๑,๕๖๒	๐	๑	๒๒	๔,๐๒๗

ที่มา : เทศบาลตำบลสี่แก้ว, พ.ศ. ๒๕๖๙

๒. ลักษณะภูมิประเทศ

๒.๑ สภาพพื้นที่ภูเขา ป่าไม้ ที่ราบสูง ที่ราบลุ่ม

ตำบลสีแก้ว มีสภาพพื้นที่เป็นส่วนใหญ่มีสภาพพื้นที่เป็นที่ราบถึงค่อนข้างเรียบและเป็นลูกคลื่นลอนลาด การใช้ประโยชน์จากที่ดินของตำบลสีแก้ว กว่าร้อยละ ๘๑ เป็นพื้นที่ทำการเกษตร เช่น ทำนาและปลูกพืชอื่นเพียงเล็กน้อย เช่น การปลูกยาสูบ พืชผัก นอกจากนี้ยังมีแหล่งน้ำที่สำคัญที่สามารถนำไปใช้ประโยชน์ได้ เช่น หนองดงยาง หนองเกลือ หนองสิม หนองแวง และหนองน้ำอื่นกระจายไปทั่วพื้นที่ตำบล

แผนที่แสดงพื้นที่ป่าไม้อำเภอตำบลสีแก้ว



ภาพที่ ๒ แผนที่แสดงพื้นที่ป่าไม้อำเภอ

(ที่มา : <http://agri-map-online.moac.go.th/>, พ.ศ. ๒๕๖๙)

ตารางที่ ๓ แสดงพื้นที่ป่าไม้

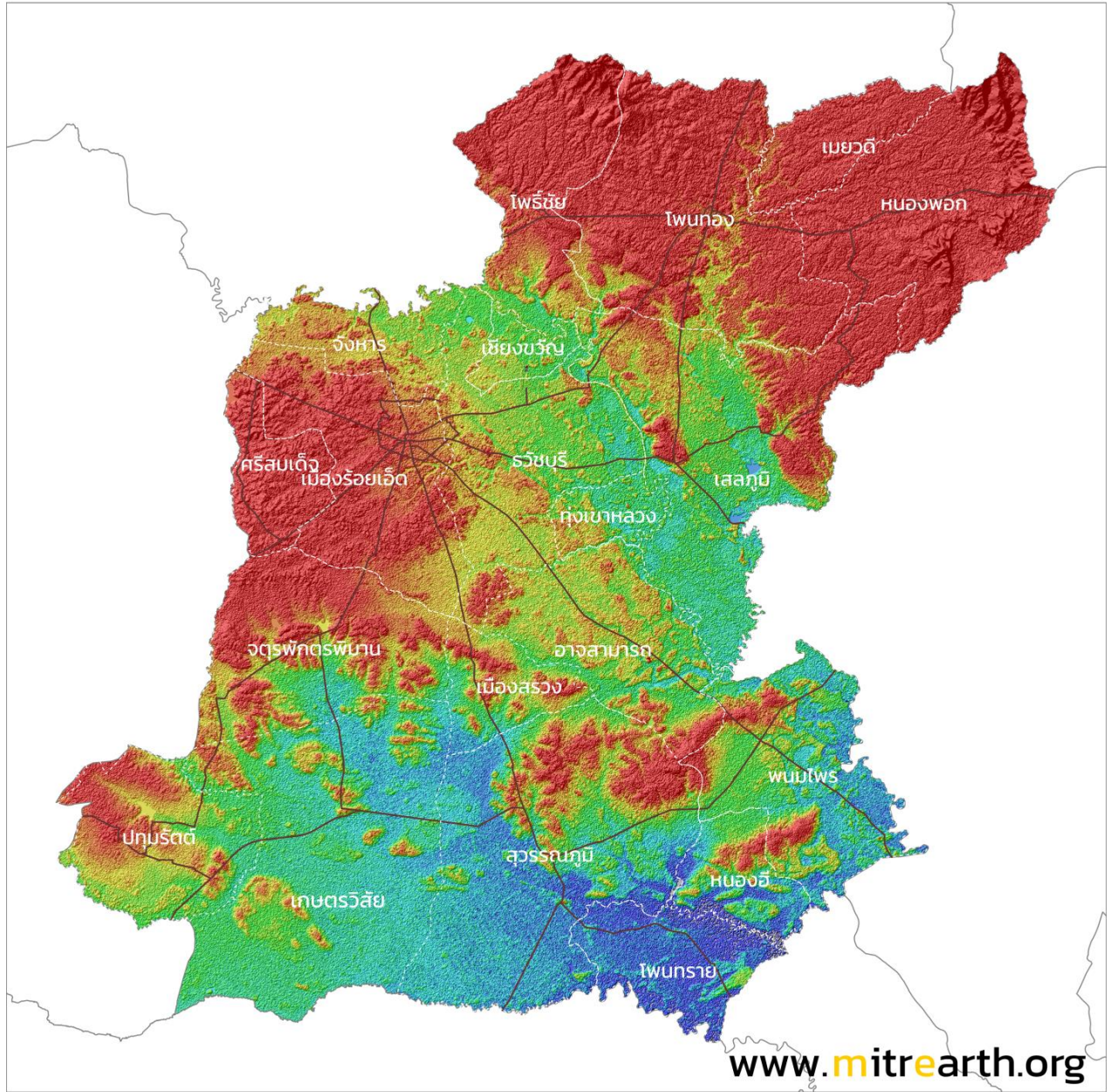
ตำบล	พื้นที่ทั้งหมด	พื้นที่ป่าไม้ (ไร่)	คิดเป็นร้อยละ
ตำบลสีแก้ว	๔๑,๕๖๒.๕	๓๖๔.๔๑	๐.๘๘

ที่มา : <http://agri-map-online.moac.go.th/>, พ.ศ. ๒๕๖๙

๒.๒ สภาพพื้นที่ ความลาดชัน

แผนที่แสดงความลาดชันของจังหวัดร้อยเอ็ด

ภูมิประเทศ จังหวัดร้อยเอ็ด



ความสูงจากระดับน้ำทะเล (เมตร)



ภาพที่ ๓ แผนที่แสดงความลาดชัน จังหวัดร้อยเอ็ด
(ที่มา : มิตรเอิร์ธ, พ.ศ.๒๕๖๙)

๒.๓ กลุ่มชุดดิน

ดินในตำบลสี่แก้ว มีกลุ่มชุดดิน จำนวน ๗ กลุ่มชุดดิน ดังนี้

๑. กลุ่มชุดดินที่ ๑๘ จำนวนพื้นที่ ๕,๐๐๕.๐๑ ไร่

ลักษณะเด่น กลุ่มดินเค็ม เกิดจากตะกอนลำนํ้า มีคราบเกลือลอยหน้าดิน หรือมีชั้นดานแข็งที่สะสมเกลือภายในความลึก ๑๐๐ เซนติเมตรจากผิวดิน ปฏิกริยาดินเป็นกรดเล็กน้อยถึงเป็นด่าง การระบายน้ำค่อนข้างเลว ความอุดมสมบูรณ์ต่ำ

สมบัติของดิน เป็นกลุ่มชุดดินที่เกิดจากวัตถุต้นกำเนิดดินพวกตะกอนลำนํ้า หรือจากการสลายตัวผุพังอยู่กับที่ หรือจากการสลายตัวผุพังแล้วถูกเคลื่อนย้ายมาทับถมของวัสดุเนื้อหยาบ ที่มีชั้นหินเกลือรองรับอยู่ หรืออาจได้รับอิทธิพลจากการแพร่กระจายของเกลือทางผิวดิน พบในบริเวณที่ราบเรียบหรือค่อนข้างราบเรียบ มีน้ำแช่ขังในช่วงฤดูฝน เป็นดินลึกที่มีการระบายน้ำค่อนข้างเลวถึงดีปานกลาง ดินบนเป็นดินร่วนปนทรายหรือดินทราย ส่วนดินล่างเป็นดินชั้นดานแน่นทึบ มีการสะสมเกลือโซเดียม ดินล่างเป็นดินร่วนเหนียวปนทราย หรือดินร่วนปนดินเหนียวมีสีน้ำตาลอ่อนถึงสีเทา พบจุดประพอกสีน้ำตาล สีเหลือง หรือสีแดงปะปน หรือก้อนสารเคมีสะสมพวกเหล็กและแมงกานีสในดินชั้นล่าง ดินมีความอุดมสมบูรณ์ตามธรรมชาติต่ำ ดินชั้นบนโดยมากมีปฏิกริยาเป็นกรดปานกลางถึงเป็นกลาง ส่วนดินชั้นล่างมักมีปฏิกริยาเป็นด่างเล็กน้อยถึงเป็นด่างจัด แต่ถ้ามีก้อนปูนปะปน จะมีปฏิกริยาเป็นกลางถึงด่างจัดตามปกติในฤดูแล้งจะมีคราบเกลือเกิดขึ้นทั่วไปบนผิวดิน

การใช้ประโยชน์ ใช้ทำนา บริเวณที่เค็มจัดจะปรากฏคราบเกลือบนผิวดิน ใช้ประโยชน์ทางการเกษตรไม่ได้มีป่าละเมาะและไม่พุ่มหนามขึ้นกระจัดกระจายเป็นหย่อม ๆ บางแห่งเป็นแหล่งทำเกลือสินเธาว์

ปัญหา ดินเค็มมักพบชั้นดานแข็งที่มีการสะสมเกลือ มีปริมาณธาตุโซเดียมสูงจนเป็นพิษต่อพืช เนื้อดินค่อนข้างเป็นทราย โครงสร้างดินไม่ดี ค่อนข้างแน่นทึบ ความอุดมสมบูรณ์ต่ำในพื้นที่ดินเค็มจัด มีคราบเกลือมากขาดแคลนแหล่งน้ำจืด มีน้ำท่วมขังในฤดูฝน ให้ความเสียหายกับพืชที่ไม่ชอบน้ำ

แนวทางการจัดการดินเพื่อการปลูกพืช

๑. ปลูกข้าว เลือกพันธุ์ข้าวที่ทนเค็มมาใช้ปลูก ปล่อยให้ น้ำขังและล้างเกลือออกไปจากดิน ไถกลบตอซัง ปล่อยให้ ๓-๔ สัปดาห์หรือไถกลบพืชปุ๋ยสด (หว่านโสนแอฟริกัน หรือโสนอินเดีย ๖-๘ กิโลกรัม/ไร่ ไถกลบเมื่ออายุ ๕๐-๗๐ วัน ปล่อยให้ไว้ ๑-๒ สัปดาห์) ร่วมกับการใช้ปุ๋ยอินทรีย์น้ำ หรือปุ๋ยเคมีสูตร ๑๕-๑๕-๑๕ ใช้กล้าข้าวอายุ ๓๐-๓๕ วัน จำนวน ๕-๘ ต้น/จับ ระยะปักดำ ๒๐ x ๒๐ เซนติเมตร ใส่ปุ๋ยแต่งหน้าหลังปักดำ ๓๕-๔๕ วัน พัฒนาแหล่งน้ำและจัดระบบการให้น้ำในแปลงปลูก

๒. ปลูกพืชผักหรือไม้ผล ควรเลือกพื้นที่ที่มีคราบเกลือไม่มากและมีแหล่งน้ำชลประทาน เลือกพืชที่ทนเค็มมาปลูกยกทรงกว้าง ๖-๘ เมตร คุน้ำกว้าง ๑.๐-๑.๕ เมตร ลึก ๐.๕-๑.๐ เมตร ทำคันดินอัดแน่นล้อมรอบปรับปรุงดินด้วยปุ๋ยหมักหรือปุ๋ยคอก ๓-๔ ตัน/ไร่ ร่วมกับปุ๋ยเคมี หรือปุ๋ยอินทรีย์น้ำ หรือขุดหลุมปลูกขนาด ๕๐ x ๕๐ x ๕๐ เซนติเมตร ปรับปรุงหลุมปลูกด้วยปุ๋ยหมักหรือปุ๋ยคอก ๒๕-๕๐ กิโลกรัม/หลุมใช้สารยับยั้งคลุกเคล้ากับดิน และใช้น้ำล้าง พร้อมใช้วัสดุคลุมดิน เพื่อป้องกันไม่ให้เกลือขึ้นมาอยู่ที่ผิวดินในช่วงการเจริญเติบโต ก่อนและหลังเก็บผลผลิต ใช้ปุ๋ยหมักหรือปุ๋ยคอกร่วมกับปุ๋ยเคมี หรือปุ๋ยอินทรีย์น้ำตามชนิดพืชที่ปลูก พัฒนาแหล่งน้ำและจัดระบบการให้น้ำในแปลงปลูก

๒. กลุ่มชุดดินที่ ๔๐ จำนวนพื้นที่ ๗,๑๗๘.๕๗ ไร่

ลักษณะเด่น กลุ่มดินทรายที่มีชั้นดานอินทรีย์ภายในความลึก ๑๐๐ เซนติเมตรจากผิวดิน ปฏิกริยาตินเป็นกรดเล็กน้อยถึงเป็นกลางการระบายน้ำค่อนข้างมากบนพื้นที่ดอน และดินมีการระบายน้ำดีปานกลางถึงค่อนข้างเลว ความอุดมสมบูรณ์ต่ำ

สมบัติของดิน เป็นกลุ่มชุดดินที่พบบริเวณหาดทรายเก่าหรือสันทรายชายทะเล เกิดจากตะกอนทรายชายทะเลบนพื้นที่ดอนที่มีสภาพพื้นที่ค่อนข้างราบเรียบถึงเป็นลูกคลื่นลอนลาดเล็กน้อย เป็นดินลึกปานกลางถึงมีชั้นดานอินทรีย์มีการระบายน้ำดีปานกลาง เนื้อดินเป็นทรายจัด สีดินบนเป็นสีเทาแก่ ใต้ลงไปเป็นชั้นทรายสีขาว ดินล่างระหว่างความลึก ๕๐-๑๐๐ เซนติเมตร เป็นชั้นที่มีการสะสมของอินทรีย์วัตถุ เหล็ก หรือฮิวมัส มีสีน้ำตาลหรือสีแดง ชั้นดังกล่าวมีการเชื่อมตัวกันแน่นแข็ง เป็นชั้นดานอินทรีย์ มีความอุดมสมบูรณ์ตามธรรมชาติต่ำ ปฏิกริยาตินเป็นกรดจัดมากถึงเป็นกรดปานกลาง

การใช้ประโยชน์ เป็นป่าเสม็ด ป่าชายหาด และป่าละเมาะ บางแห่งใช้ปลูกมะพร้าว มะม่วงหิมพานต์ หรือพืชไร่บางชนิด เช่น มันสำปะหลัง อ้อย และสับปะรด

ปัญหา ดินมีความอุดมสมบูรณ์ต่ำมาก เนื้อดินเป็นทรายจัด ไม่มีธาตุอาหารที่เป็นประโยชน์ต่อพืชเหลืออยู่พืชมักแสดงอาการขาดธาตุอาหารในช่วงฤดูแล้ง ชั้นดานจะแข็งและแน่นมาก รากพืชไม่สามารถชอนไชผ่านไปได้ในช่วงฤดูฝน ดินจะเปียกแฉะและมีน้ำแช่ขัง

แนวทางการจัดการดินเพื่อการปลูกพืช

๑. ปลูกพืชผักหรือไม้ผล ชุดหลุมปลูกขนาด ๗๕ x ๗๕ x ๗๕ เซนติเมตร และทำลายชั้นดานอินทรีย์ ปรับปรุงหลุมปลูกด้วยปุ๋ยหมักหรือปุ๋ยคอก ๓๕-๕๐ กิโลกรัม/หลุม ปลูกพืชคลุมดิน หรือใช้วัสดุคลุมดิน ทำคันดินร่วมกับการปลูกหญ้าแฝก ในช่วงการเจริญเติบโต ก่อนและหลังเก็บผลผลิต ใช้ปุ๋ยหมักหรือปุ๋ยคอกร่วมกับปุ๋ยเคมี หรือปุ๋ยอินทรีย์น้ำ ตามชนิดพืชที่ปลูกพัฒนาแหล่งน้ำและจัดระบบการให้น้ำในแปลงปลูกในพื้นที่ลุ่มควรทำทางระบายน้ำ เพื่อป้องกันการแช่ขังของน้ำในช่วงที่มีฝนตกหนัก

๒. ปลูกพืชไร่หรือพืชผัก เลือกชนิดพืชให้เหมาะสมกับศักยภาพของดินปรับปรุงดินด้วยปุ๋ยหมักหรือปุ๋ยคอก ๓-๔ ตัน/ไร่หรือไถกลบพืชปุ๋ยสด (หวานถั่วพุ่ม ๑๐-๑๒ กิโลกรัม/ไร่ ถั่วพุ่ม ๘-๑๐ กิโลกรัม/ไร่ หรือปอเทือง ๖-๘ กิโลกรัม/ไร่ ไถกลบก่อนออกดอก ปล่อยให้ไว้ ๑-๒ สัปดาห์) ร่วมกับการใช้ปุ๋ยเคมี หรือปุ๋ยอินทรีย์น้ำ ปลูกพืชคลุมดินหรือใช้วัสดุคลุมดินพัฒนาแหล่งน้ำและจัดระบบการให้น้ำในแปลงปลูก

๓. กลุ่มชุดดินที่ ๔๔ จำนวนพื้นที่ ๓,๒๐๘.๒๙ ไร่

ลักษณะเด่น กลุ่มดินต้นถึงมีกรวด ก้อนหิน หรือเศษหินปนลูกลิ่งหนามากปฏิกริยาตินเป็นกรดจัดมาก การระบายน้ำดี ความอุดมสมบูรณ์ต่ำ

สมบัติของดิน เป็นกลุ่มชุดดินที่เกิดจากวัตถุต้นกำเนิดดินพวกตะกอนลำน้ำ หรือจากการสลายตัวผุพังอยู่กับที่หรือจากการสลายตัวผุพังแล้วถูกเคลื่อนย้ายมาที่ถมของวัสดุเนื้อละเอียด ที่มาจากหินตะกอนหรือหินภูเขาไฟพบบริเวณพื้นที่ดอน ที่มีสภาพพื้นที่เป็นลูกคลื่นจนถึงเนินเขา เป็นดินต้นมาก มีการระบายน้ำดีเนื้อดินเป็นดินเหนียวปนกรวด ปนลูกลิ่ง หรือเศษหินที่มีเหล็กเคลือบ พบภายในความลึกประมาณ ๕๐ เซนติเมตร สีดินเป็นสีน้ำตาล สีเหลือง หรือสีแดง ดินมีความอุดมสมบูรณ์ตามธรรมชาติต่ำปฏิกริยาตินเป็นกรดจัดมากถึงกรดเล็กน้อย

การใช้ประโยชน์ ใช้ปลูกพืชไร่บางชนิด เช่น มันสำปะหลัง อ้อย และปอ บางแห่งเป็นทุ่งหญ้าธรรมชาติ ป่าละเมาะ หรือมีการปลูกป่าทดแทน

ปัญหา เป็นดินต้นถึงมีชั้นหิน ก้อนกรวด หรือเศษหินปนลูกลิ่งหนามาก มีความอุดมสมบูรณ์ต่ำบริเวณที่มีความลาดชันสูง จะมีปัญหาเกี่ยวกับการชะล้างพังทลายของหน้าดินได้ง่าย

แนวทางการจัดการดินเพื่อการปลูกพืช

๑. ปลูกพืชผักหรือไม้ผล ชุดหลุมปลูกขนาด ๗๕ × ๗๕ × ๗๕ เซนติเมตร ปรับปรุงหลุมปลูกด้วยหน้าดินร่วมกับปุ๋ยหมักหรือปุ๋ยคอก ๒๕-๕๐ กิโลกรัม/หลุม มีระบบอนุรักษ์ดินและน้ำ เช่น การสร้างคันดิน การทำขั้นบันได การปลูกพืชคลุมดิน การทำแนวรั้ว หรือการทำฐานหญ้าแฝกเฉพาะต้น ในช่วงการเจริญเติบโต ก่อนและหลังเก็บผลผลิต ใช้ปุ๋ยหมักหรือปุ๋ยคอกร่วมกับปุ๋ยเคมี หรือปุ๋ยอินทรีย์น้ำ ตามชนิดพืชที่ปลูก พัฒนาแหล่งน้ำและจัดระบบการให้น้ำในแปลงปลูก

๒. ปลูกพืชไร่หรือพืชผัก เลือกพื้นที่ที่มีหน้าดินหนา และมีสภาพพื้นที่ค่อนข้างราบเรียบ จัดระบบการปลูกพืชหมุนเวียนตลอดทั้งปี และปลูกพืชบำรุงดินร่วมด้วย ปรับปรุงดินด้วยปุ๋ยหมักหรือปุ๋ยคอก ๓-๔ ตัน/ไร่ หรือไถกลบพืชปุ๋ยสด (หวานเมล็ดถั่วพรี ๑๐-๑๒ กิโลกรัม/ไร่ เมล็ดถั่วพุ่ม ๘-๑๐ กิโลกรัม/ไร่ หรือปอเทือง ๖-๘ กิโลกรัม/ไร่ ไถกลบระยะออกดอก ปล่อยให้ ๑-๒ สัปดาห์) ร่วมกับการใช้ปุ๋ยเคมี หรือปุ๋ยอินทรีย์น้ำ มีมาตรการอนุรักษ์ดินและน้ำ เช่น การไถพรวนตามแนวระดับ ใช้วัสดุคลุมดิน ทำแนวรั้ว หรือทำฐานหญ้าแฝกเฉพาะต้น พัฒนาแหล่งน้ำและจัดระบบการให้น้ำในแปลงปลูก

๔. กลุ่มชุดดินที่ ๒๐ จำนวนพื้นที่ ๒๖๗.๖๗ ไร่

ลักษณะเด่น กลุ่มดินร่วนหยาบสีเทา ที่เกิดจากตะกอนลำน้ำ เนื้อดินหยาบปฏิกิริยาดินเป็นกรดจัดถึงเป็นกลาง การระบายน้ำเร็วถึงค่อนข้างเร็ว ความอุดมสมบูรณ์ต่ำ

สมบัติของดิน เป็นกลุ่มชุดดินที่เกิดจากวัตถุต้นกำเนิดดินพวกตะกอนลำน้ำหรือจากการสลายตัวผุพังอยู่กับที่ หรือจากการสลายตัวผุพังแล้วถูกเคลื่อนย้ายมาทับถมของวัสดุเนื้อหยาบ พบในบริเวณที่ราบเรียบหรือค่อนข้างราบเรียบ ส่วนใหญ่มีน้ำแช่ขังในช่วงฤดูฝน เป็นดินลึกที่มีการระบายน้ำค่อนข้างเร็ว เนื้อดินเป็นดินร่วนหยาบ ดินบนเป็นดินร่วนปนทราย หรือดินทรายปนดินร่วน ดินล่างเป็นดินร่วนปนทราย สีดินเป็นสีเทาหรือสีน้ำตาลปนเทา พบจุดประสีน้ำตาลปนเหลือง หรือสีเหลืองปนน้ำตาล และอาจพบศิลาแลงอ่อนในดินชั้นล่างปฏิกิริยาดินเป็นกรดจัดมากถึงเป็นกลาง

การใช้ประโยชน์ ส่วนใหญ่ในฤดูฝนใช้ปลูกข้าว บางแห่งยังคงสภาพเป็นป่าอยู่

ปัญหาเนื้อดินค่อนข้างเป็นทราย ความอุดมสมบูรณ์ต่ำขาดแคลนน้ำในฤดูแล้ง และมีน้ำท่วมขังในฤดูฝนทำความเสียหายกับพืชที่ไม่ชอบน้ำ

แนวทางการจัดการดินเพื่อการปลูกพืช

๑. ปลูกข้าวไถกลบตอซัง ปล่อยให้ ๓-๔ สัปดาห์ หรือไถกลบพืชปุ๋ยสด (โสนแอฟริกัน หรือโสนอินเดีย ๔-๖ กิโลกรัม/ไร่ ไถกลบเมื่ออายุ ๕๐-๗๐ วัน ปล่อยให้ ๑-๒ สัปดาห์) ร่วมกับการใช้ปุ๋ยอินทรีย์น้ำ หรือปุ๋ยเคมีสูตร ๑๖-๑๖-๘ ใส่ปุ๋ยแต่งหน้าหลังปักดำ ๓๕-๔๕ วัน พัฒนาแหล่งน้ำไว้ใช้ในช่วงที่ข้าวขาดน้ำ หรือใช้ทำนาครั้งที่ ๒ หรือปลูกพืชไร่ พืชผัก หรือพืชตระกูลถั่ว หลังเก็บเกี่ยวข้าว โดยทำร่องแบบเตี้ย ปรับปรุงดินด้วยปุ๋ยหมักหรือปุ๋ยคอก ๒-๓ ตัน/ไร่ ร่วมกับปุ๋ยเคมี หรือปุ๋ยอินทรีย์น้ำ

๒. ปลูกพืชผักหรือไม้ผลยกร่องกว้าง ๖-๘ เมตร คูน้ำกว้าง ๑.๐-๑.๕ เมตร ลึก ๐.๕-๑.๐ เมตร และมีคันดินอัดแน่นล้อมรอบ ปรับปรุงดินด้วยปุ๋ยหมักหรือปุ๋ยคอก ๒-๓ ตัน/ไร่ ร่วมกับปุ๋ยเคมี หรือปุ๋ยอินทรีย์น้ำ หรือชุดหลุมปลูกขนาด ๕๐ × ๕๐ × ๕๐ เซนติเมตร ปรับปรุงหลุมปลูกด้วยปุ๋ยหมักหรือปุ๋ยคอก ๒๐-๓๕ กิโลกรัม/หลุม ในช่วงการเจริญเติบโต ก่อนและหลังเก็บผลผลิต ใช้ปุ๋ยหมักหรือปุ๋ยคอกร่วมกับปุ๋ยเคมี หรือปุ๋ยอินทรีย์น้ำ ตามชนิดพืชที่ปลูก พัฒนาแหล่งน้ำชลประทาน และจัดระบบการให้น้ำในแปลงปลูก

๕. กลุ่มชุดดินที่ ๒๒ จำนวน ๒,๘๙๓.๑๘ ไร่

ลักษณะเด่น กลุ่มดินทรายสีลมมาก เกิดจากตะกอนลำน้ำ ที่มีเนื้อดินเป็นดินทรายหนา ปฏิกริยาดินเป็นกรด การระบายน้ำค่อนข้างเร็วถึงตีปานกลาง ความอุดมสมบูรณ์ต่ำ

สมบัติของดิน เป็นกลุ่มชุดดินที่เกิดจากวัตถุต้นกำเนิดดินพวกตะกอนลำน้ำ หรือจากการสลายตัวผุพังอยู่กับที่ หรือจากการสลายตัวผุพังแล้วถูกเคลื่อนย้ายมาทับถม ของวัสดุเนื้อหยาบ พบในบริเวณที่ราบเรียบหรือค่อนข้างราบเรียบ มีน้ำแช่ขังในช่วงฤดูฝน เป็นดินสีลมมากที่มีการระบายน้ำค่อนข้างเร็วถึงตีปานกลาง เนื้อดินเป็นดินทรายปนดินร่วน หรือดินทราย สีดินเป็นสีน้ำตาลปนเทาหรือสีเทาปนชมพู พบจุดประสีน้ำตาล สีเหลือง หรือสีเทา ในดินชั้นล่างบางแห่งจะพบชั้นที่มีการสะสมอินทรีย์วัตถุเป็นชั้นบาง ๆ ปฏิกริยาดินเป็นกรดจัดมากถึงกรดเล็กน้อย

การใช้ประโยชน์ ใช้ทำนา หรือปลูกพืชไร่บางชนิด เช่น มันสำปะหลัง อ้อย และปอ บางแห่งเป็นทุ่งหญ้าธรรมชาติ

ปัญหา เนื้อดินเป็นทรายจัด มีความสามารถในการอุ้มน้ำต่ำ พืชมักแสดงอาการขาดน้ำในช่วงฝนทิ้งช่วง มีความอุดมสมบูรณ์ต่ำ และมีน้ำท่วมขังในฤดูฝน ทำความเสียหายกับพืชที่ไม่ชอบน้ำ

แนวทางการจัดดินเพื่อการปลูกพืช

ปลูกข้าว ไถกลบตอซัง ปล่อยไว้ ๓-๔ สัปดาห์ หรือไถกลบพืชปุ๋ยสดร่วมกับการใช้ปุ๋ยอินทรีย์น้ำ หรือปุ๋ยเคมีสูตร ๑๖-๑๖-๘ (หว่านโสนแอฟริกันหรือโสนอินเดีย ๖-๘ กิโลกรัม/ไร่ ไถกลบเมื่ออายุ ๕๐-๗๐ วัน ปล่อยไว้ ๑-๒ สัปดาห์) พัฒนาแหล่งน้ำชลประทานไว้ใช้ในเวลาที่ข้าวขาดน้ำ หรือใช้ปลูกพืชไร่ พืชผัก หรือพืชตระกูลถั่วหลังเก็บเกี่ยวข้าว โดยทำร่องแบบเตี้ย ปรับปรุงดินด้วยปุ๋ยหมักหรือปุ๋ยคอก ๓-๔ ตัน/ไร่ ร่วมกับปุ๋ยเคมีหรือปุ๋ยอินทรีย์น้ำ

ปลูกพืชผักหรือผลไม้ ยกร่องกว้าง ๖-๘ เมตร คูน้ำกว้าง ๑.๐-๑.๕ เมตร ลึก ๐.๕-๑.๐ เมตร และมีคันดินอัดแน่นล้อมรอบเพื่อป้องกันน้ำท่วมขัง ปรับปรุงดินด้วยปุ๋ยหมักหรือปุ๋ยคอก ๓-๔ ตัน/ไร่ ร่วมกับปุ๋ยเคมีหรือปุ๋ยอินทรีย์น้ำ หรือขุดหลุมปลูกขนาด ๗๕ × ๗๕ × ๗๕ เซนติเมตร พร้อมปรับปรุงหลุมปลูกด้วยอินทรีย์วัตถุ ปุ๋ยหมักหรือปุ๋ยคอก ร่วมกับปุ๋ยเคมี ๒๕-๕๐ กิโลกรัม/หลุม ในช่วงเจริญเติบโต ก่อนเก็บผลผลิต และหลังเก็บผลผลิต ใช้ปุ๋ยหมักหรือปุ๋ยคอกร่วมกับปุ๋ยเคมีตามชนิดพืชที่ปลูก พัฒนาแหล่งน้ำและจัดระบบการให้น้ำในแปลงปลูก

๖. กลุ่มชุดดินที่ ๒๔ จำนวน ๖,๒๕๓.๔๖ ไร่

ลักษณะเด่น กลุ่มดินเหนียวสีถึงสีลมมากที่เกิดจากตะกอนลำน้ำ หรือวัตถุต้นกำเนิดดินเนื้อละเอียด ปฏิกริยาดินเป็นกรดจัดมากการระบายน้ำดีถึงตีปานกลาง ความอุดมสมบูรณ์ต่ำ

สมบัติของดิน เป็นกลุ่มชุดดินที่พบในเขตฝนตกชุก เช่น ภาคใต้ ภาคตะวันออก วัตถุต้นกำเนิดดินเกิดจากการสลายตัวผุพังอยู่กับที่ หรือจากการสลายตัวผุพังแล้วถูกเคลื่อนย้ายมาทับถมของวัสดุเนื้อละเอียด ที่มาจากหินต้นกำเนิดชนิดต่าง ๆ ทั้งหินอัคนี หินตะกอน หรือหินแปร พบบริเวณพื้นที่ดอน มีลักษณะเป็นลูกคลื่นจนถึงพื้นที่เนินเขา เป็นดินสีลมมาก มีการระบายน้ำดี เนื้อดินเป็นพวกดินเหนียว สีดินเป็นสีน้ำตาล สีเหลือง หรือสีแดง ปฏิกริยาดินเป็นกรดจัดมากถึงกรดปานกลาง

การใช้ประโยชน์ ใช้ปลูกยางพารา ไม้ผลต่าง ๆ และพืชไร่บางชนิด บางแห่งยังคงสภาพป่าธรรมชาติ

ปัญหา ดินมีความอุดมสมบูรณ์ต่ำ ในบริเวณพื้นที่ที่มีความลาดชันและเนื้อดินบนมีทรายปน จะมีอัตราเสี่ยงต่อการชะล้างพังทลายของดินสูง หากมีการจัดการดินไม่เหมาะสม

แนวทางการจัดดินเพื่อการปลูกพืช

ปลูกข้าว (ปรับใช้ตามสภาพพื้นที่และแหล่งน้ำ)

ปลูกพืชผักหรือผลไม้ ขุดหลุมปลูกขนาด ๕๐ × ๕๐ × ๕๐ เซนติเมตร ปรับปรุงหลุมปลูกด้วยปุ๋ยหมักหรือปุ๋ยคอก ๑๕-๒๕ กิโลกรัมต่อหลุม มีระบบอนุรักษ์ดินและน้ำ เช่น ปลูกพืชคลุมดิน ใช้วัสดุคลุมดิน ปลูกพืชแซมสร้างคันดิน ทำขั้นบันได ทำแนวรั้ว หรือทำฐานหญ้าแฝกเฉพาะต้น ใส่ปุ๋ยหมักหรือปุ๋ยคอกร่วมกับปุ๋ยเคมีหรือปุ๋ยอินทรีย์น้ำ ตามชนิดพืชที่ปลูก พัฒนาแหล่งน้ำและจัดระบบการให้น้ำในแปลงปลูก

ปลูกพืชไร่หรือพืชผักเลือกพื้นที่ค่อนข้างราบเรียบ จัดระบบการปลูกพืชหมุนเวียนให้มีการปลูกพืชบำรุงดินร่วมด้วย ปรับปรุงดินด้วยปุ๋ยหมักหรือปุ๋ยคอก ๑-๒ ตันต่อไร่ หรือไถกลบพืชปุ๋ยสด (หวานเมล็ดถั่วพรี ๘-๑๐ กิโลกรัมต่อไร่ เมล็ดถั่วพุ่ม ๖-๘ กิโลกรัมต่อไร่ หรือปอเทือง ๔-๖ กิโลกรัมต่อไร่ ไถกลบระยะออกดอก ปล่อยไว้ ๑-๒ สัปดาห์) ร่วมกับปุ๋ยเคมีหรือปุ๋ยอินทรีย์น้ำ ไถพรวนและปลูกพืชตามแนวระดับ มีวัสดุคลุมดิน ปลูกพืชหมุนเวียน ปลูกพืชสลับเป็นแถบ ทำแนวรั้วหญ้าแฝก พัฒนาแหล่งน้ำและจัดระบบการให้น้ำในแปลงปลูก

๗. กลุ่มชุดดินที่ ๔๑ จำนวน ๖,๔๘๕.๐๖ ไร่

ลักษณะเด่น กลุ่มดินทรายลึกมากที่เกิดจากตะกอนลำน้ำ หรือสันทรายชายทะเล ปฏิกริยาดินเป็นกรดเล็กน้อยถึงเป็นด่างการระบายน้ำค่อนข้างดีมาก ความอุดมสมบูรณ์ต่ำ

สมบัติของดิน เป็นกลุ่มชุดดินที่พบในเขตฝนตกชุก เช่น ภาคใต้ ภาคตะวันออก หรือบริเวณชายฝั่งทะเล เกิดจากตะกอนทรายชายทะเล หรือจากการสลายตัวผุพังอยู่กับที่ หรือจากการสลายตัวผุพังแล้วถูกเคลื่อนย้ายมาทับถมของวัสดุเนื้อหยาบมีสภาพพื้นที่ค่อนข้างราบเรียบ หรือเป็นลูกคลื่นลอนลาด พบบริเวณหาดทราย สันทรายชายทะเล หรือบริเวณที่ลาดเชิงเขาเป็นดินลึก มีการระบายน้ำค่อนข้างมากเกินไป เนื้อดินเป็นพวกดินทราย ดินมีสีเทา สีน้ำตาลอ่อน หรือสีเหลืองดินมีความอุดมสมบูรณ์ตามธรรมชาติต่ำ ปฏิกริยาดินเป็นกรดปานกลางถึงเป็นกลาง ถ้าพบบริเวณสันทรายชายทะเล จะมีเปลือกหอยปะปนอยู่ในเนื้อดิน ปฏิกริยาดินเป็นกรดเล็กน้อยถึงเป็นด่างปานกลาง

การใช้ประโยชน์ ใช้ปลูกพืชไร่ เช่น มันสำปะหลัง สับปะรด ปอ ส่วนไม้ยืนต้น ได้แก่ มะพร้าว และมะม่วงหิมพานต์ บางแห่งเป็นป่าละเมาะหรือทุ่งหญ้าธรรมชาติ

ปัญหา เนื้อดินเป็นทรายจัด ทำให้มีความสามารถในการอุ้มน้ำได้น้อย พืชจะแสดงอาการขาดน้ำอยู่เสมอ นอกจากนี้ ดินยังมีความอุดมสมบูรณ์ต่ำมาก

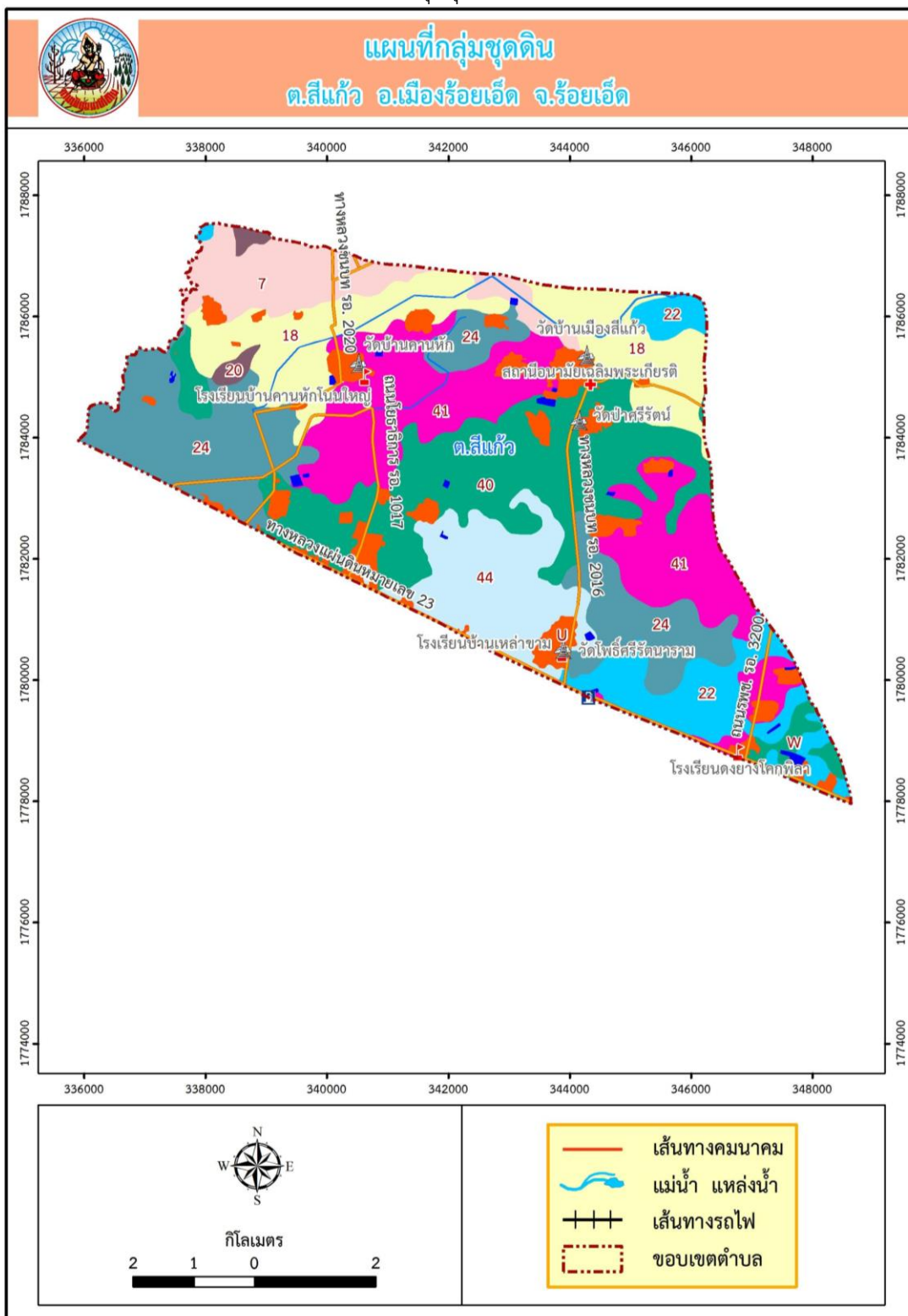
แนวทางการจัดดินเพื่อการปลูกพืช

ปลูกข้าว (เหมาะเฉพาะพื้นที่ที่สามารถกักเก็บน้ำได้)

ปลูกพืชผักหรือผลไม้ ขุดหลุมปลูกขนาด ๗๕ × ๗๕ × ๗๕ เซนติเมตร ปรับปรุงหลุมปลูกด้วยปุ๋ยหมักหรือปุ๋ยคอก ๓๕-๕๐ กิโลกรัมต่อหลุม ปลูกพืชคลุมดิน และใช้วัสดุคลุมดินในช่วงเจริญเติบโต ก่อนเก็บผลผลิต และหลังเก็บผลผลิต ใส่ปุ๋ยหมักหรือปุ๋ยคอกร่วมกับปุ๋ยเคมีหรือปุ๋ยอินทรีย์น้ำ ตามชนิดพืชที่ปลูก พัฒนาแหล่งน้ำและจัดระบบการให้น้ำในแปลงปลูก

ปลูกพืชไร่หรือพืชผัก จัดระบบการปลูกพืชหมุนเวียนตลอดทั้งปี ให้มีการปลูกพืชบำรุงดินร่วมด้วย ปรับปรุงดินด้วยปุ๋ยหมักหรือปุ๋ยคอก ๓-๔ ตันต่อไร่ หรือไถกลบพืชปุ๋ยสด(หวานเมล็ดถั่วพรี ๑๐-๑๒ กิโลกรัมต่อไร่ เมล็ดถั่วพุ่ม ๘-๑๐ กิโลกรัมต่อไร่ หรือปอเทือง ๖-๘ กิโลกรัมต่อไร่ ไถกลบระยะออกดอก ปล่อยไว้ ๑-๒ สัปดาห์)ร่วมกับการใช้ปุ๋ยเคมีหรือปุ๋ยอินทรีย์น้ำมีวัสดุคลุมดิน หรือปลูกพืชสลับเป็นแถบพัฒนาแหล่งน้ำ และจัดระบบการให้น้ำในแปลงปลูก

แผนที่แสดงกลุ่มชุดดิน ตำบลสีแก้ว



ภาพที่ ๔ แผนที่แสดงกลุ่มชุดดินตำบลสีแก้ว
(ที่มา : กรมพัฒนาที่ดิน, พ.ศ. ๒๕๖๙)

๓. ลักษณะภูมิอากาศ

๓.๑ ฤดูกาล

ลักษณะทางภูมิอากาศเป็นแบบมรสุม มี ๓ ฤดู คือ

ฤดูร้อน เริ่มตั้งแต่ เดือนกุมภาพันธ์ ถึง เดือนพฤษภาคม อุณหภูมิเฉลี่ย ๓๘ องศาเซลเซียส
 ฤดูฝน เริ่มตั้งแต่ เดือนพฤษภาคม ถึง เดือนตุลาคม อุณหภูมิเฉลี่ย ๒๗ องศาเซลเซียส
 ฤดูหนาว เริ่มตั้งแต่ เดือนตุลาคม ถึง เดือนกุมภาพันธ์ อุณหภูมิเฉลี่ย ๒๐ องศาเซลเซียส
 โดยสามารถสรุปได้ดังนี้ ดังนี้

ตารางที่ ๔ แสดงข้อมูลฤดูกาล

ฤดูกาล	ม.ค.	ก.พ.	มี.ค.	เม.ย.	พ.ค.	มิ.ย.	ก.ค.	ส.ค.	ก.ย.	ต.ค.	พ.ย.	ธ.ค.
ฤดูร้อน		<----->										
ฤดูฝน					<----->							
ฤดูหนาว	<----->										<----->	

๓.๒ ปริมาณน้ำฝนและอุณหภูมิ

ตารางที่ ๕ แสดงข้อมูลปริมาณน้ำฝน และอุณหภูมิเฉลี่ย ๕ ปี

ปี	ปริมาณน้ำฝนรวมทั้งปี (มม.)	ปริมาณฝนเฉลี่ย (มม.)	จำนวนวันฝนตก (วัน)	เดือนที่ฝนสูงสุด	อุณหภูมิ (องศาเซลเซียส)		
					สูงสุด	ต่ำสุด	เฉลี่ยทั้งปี
๒๕๖๓	๑๒๘๗.๔	๑๐๗.๒๘	๑๑๐	ตุลาคม	๔๐.๘	๑๓	๒๖.๙๐
๒๕๖๔	๑๒๙๗.๓	๑๐๘.๑๐	๑๐๕	สิงหาคม	๓๙.๐	๑๐.๕	๒๔.๗๕
๒๕๖๕	๑๖๖๓.๕	๑๓๘.๖๒	๑๑๗	มิถุนายน	๓๙.๗	๑๓.๖	๒๖.๖๕
๒๕๖๖	๑๔๕๓.๖	๑๒๑.๑๓	๙๑	กรกฎาคม	๔๑.๑	๑๒.๐	๒๖.๕๕
๒๕๖๗	๑๑๓๒.๘	๙๔.๔	๘๕	มีนาคม	๔๓.๓	๑๕.๐	๒๙.๑๕

ที่มา : สถานีอุตุนิยมวิทยาร้อยเอ็ด อ.เมือง จ.ร้อยเอ็ด, พ.ศ ๒๕๖๘

๔. เส้นทางคมนาคม

๔.๑ เส้นทางคมนาคมระหว่างตำบล

ตำบลสีแก้ว มีการเดินทางระหว่างตำบลและหมู่บ้าน โดยใช้เส้นทางในการเชื่อมต่อขนส่งผลผลิตทางการเกษตร ดังนี้

ทางหลวงชนบทหมายเลข ทล.๒๐๒๐ บ้านโสกเชือกถึงบ้านหัวดงตำบลดงสิงห์อำเภोजังหาร

ถนนทางหลวงชนบทที่ ทล.๒๐๑๖ เชื่อมระหว่างตำบลแก้วกับตำบลจังหาร

๔.๒ ถนนหลวงเชื่อมต่อระหว่างอำเภอลงและตำบล

การคมนาคมติดต่อระหว่างอำเภอลงและตำบล สามารถเดินทางได้หลายเส้นทาง โดยมีรายละเอียดดังนี้
 ทางหลวงแผ่นดิน ดังนี้

- ทางหลวงชนบทหมายเลข ทล.๒๐๒๐ บ้านโสกเชือกถึงบ้านหัวดงตำบลดงสิงห์

อำเภोजังหาร

- ถนนทางหลวงชนบทที่ ทล.๒๐๑๖ เชื่อมระหว่างตำบลแก้วกับตำบลจังหาร

๕. แหล่งน้ำและระบบชลประทาน

๕.๑ แหล่งน้ำธรรมชาติ (เช่น แม่น้ำ ลำคลอง หนอง บึง)

แหล่งน้ำธรรมชาติที่ไหลผ่านตำบลสีแก้ว ได้แก่ ลำห้วยแคน ห้วยสับปลา คลองชลประทานที่ไหลมาจากอ่างน้ำห้วยแอง และมีหนองน้ำสาธารณะจำนวน ๓๓ แห่ง

๕.๒ แหล่งน้ำที่สร้างขึ้นที่สำคัญ

๑) โครงการชลประทานขนาดใหญ่ และขนาดกลาง

ตารางที่ ๖ แสดงข้อมูลโครงการชลประทานขนาดใหญ่ และขนาดกลาง

ที่	ชื่ออ่าง/ประตูระบายน้ำ	ตำบล	ความจุที่ระดับน้ำสูงสุด (ล้าน ลบ.ม.)	ความจุที่ระดับน้ำเก็บกัก (ล้าน ลบ.ม.)	พื้นที่ชลประทาน (ไร่)
-					-

ที่มา : โครงการชลประทานร้อยเอ็ด, พ.ศ. ๒๕๖๙

๓) แหล่งน้ำอื่น ๆ

(๑) สระเก็บน้ำในไร่นานอกเขตชลประทาน (บ่อจิว ขนาด ๑,๒๖๐ ลูกบาศก์เมตร)

ตำบลสีแก้ว ๖ บ่อ

ตารางที่ ๘ แสดงข้อมูลสระเก็บน้ำในไร่นานอกเขตชลประทาน

ที่	ตำบล	ปี ๒๕๕๘ - ๒๕๖๖		ปี ๒๕๖๘		รวม	
		ราย	บ่อ	ราย	บ่อ	ราย	บ่อ
๑	สีแก้ว	๒๒	๒๒	-	-	๒๒	๒๒

ที่มา : <http://agri-map-online.moac.go.th/>, พ.ศ. ๒๕๖๙

(๒) บ่อบาดาล

ตารางที่ ๙ แสดงข้อมูลบ่อบาดาล

ที่	ตำบล	ด้านการเกษตร (บ่อ)	ด้านอุปโภค - บริโภค (บ่อ)	รวม (บ่อ)
๑	สีแก้ว	๒๒	-	๒๒

ที่มา : <http://agri-map-online.moac.go.th/>, พ.ศ. ๒๕๖๙

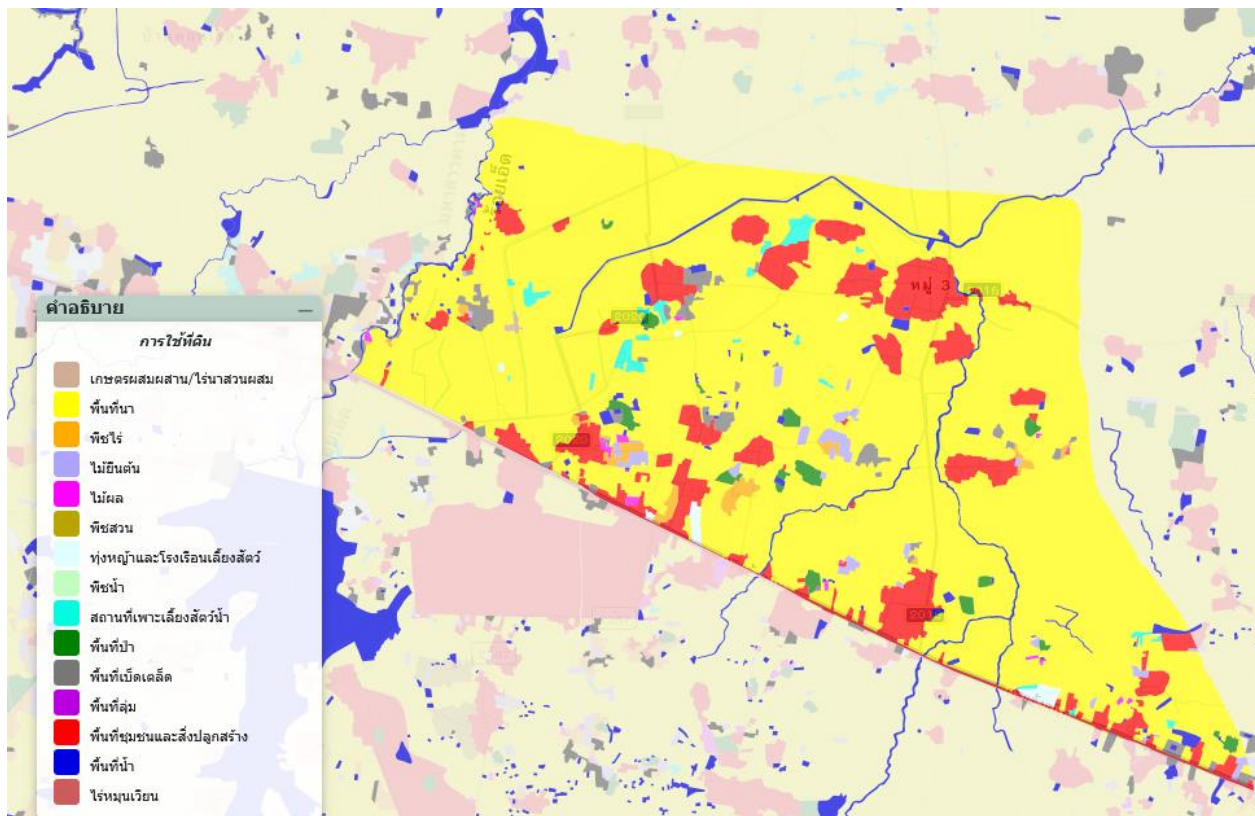
๖. การใช้ประโยชน์ที่ดิน

ตารางที่ ๑๐ แสดงข้อมูลการใช้ประโยชน์ที่ดิน

ประเภท	เนื้อที่ (ไร่)	ร้อยละ
พื้นที่ลุ่ม	๙.๒	๐.๐๓
เกษตรผสมผสาน/ไร่นาสวนผสม	๒๓.๒๔	๐.๐๖
ไม้ผล	๗๙.๒๘	๐.๒๒
ทุ่งหญ้าและโรงเรือนเลี้ยงสัตว์	๑๔๘.๖๘	๐.๔๑
พืชไร่	๓๐๐.๑๘	๐.๘๒
สถานที่เพาะเลี้ยงสัตว์น้ำ	๓๐๗.๗๐	๐.๘๔
ไม้ยืนต้น	๓๓๒.๔๖	๐.๙๑
พื้นที่ป่า	๓๖๔.๔๑	๑

พื้นที่เปิดเตล็ด	๕๑๙.๗๙	๑.๔๒
พื้นที่น้ำ	๗๑๒.๒๒	๑.๙๕
พื้นที่ชุมชนและสิ่งปลูกสร้าง	๓,๘๔๐.๗๒	๑๐.๔๙
พื้นที่นา	๒๙,๙๗๐.๐๐	๘๑.๘๗

แผนที่แสดงการใช้ประโยชน์ที่ดิน ตำบลสีแก้ว



ภาพที่ ๕ แผนที่แสดงการใช้ประโยชน์ที่ดินอำเภอ

(ที่มา : <http://agri-map-online.moac.go.th/>, พ.ศ. ๒๕๖๙)**ข้อมูลด้านเศรษฐกิจ****๑. ข้อมูลสินค้าเกษตรที่สำคัญ**

ประชากรตำบลสีแก้ว ประชากรมีอาชีพหลักคือ เกษตรกร มีพื้นที่การเกษตรจำนวน ๒๗,๐๕๔ ไร่ (ร้อยละ ๖๕.๑ ของพื้นที่ตำบล)

ตารางที่ ๑๑ แสดงข้อมูลด้านพืช

ตำบล	พื้นที่ทั้งหมด (ไร่)	พื้นที่ทางการเกษตร (ไร่)							รวมพื้นที่การเกษตรทั้งหมด (ไร่)
		ข้าว (ไร่)	อ้อยโรงงาน (ไร่)	มันสำปะหลัง (ไร่)	ยางพารา (ไร่) (ไร่) (ไร่)	พืชอื่นๆ (ไร่)	
สีแก้ว	๔๑,๕๖๒.๕	๒๗,๐๕๔	-	-	-	-	-	-	๒๗,๐๕๔

(ที่มา : การขึ้นทะเบียนและปรับปรุงทะเบียนเกษตรกร, พ.ศ.๒๕๖๘)

ตารางที่ ๑๒ แสดงข้อมูลด้านปศุสัตว์ (ถ้ามี ถ้าไม่มีให้ -)

ตำบล	เกษตรกรผู้เลี้ยงสัตว์รวม (ราย)	โคเนื้อ (ตัว)	โคนม (ตัว)	กระบือ (ตัว)	สุกร (ตัว)	ไก่ (ตัว)	เป็ด (ตัว)	แพะ (ตัว)	แกะ (ตัว)
สีแก้ว	-	-	-	-	-	-	-	-	-

ที่มา : สำนักงานปศุสัตว์อำเภอเมืองร้อยเอ็ด, พ.ศ.๒๕๖๙

ตารางที่ ๑๓ แสดงข้อมูลด้านประมง แสดงจำนวนผู้เพาะเลี้ยงสัตว์น้ำ (ถ้ามี ถ้าไม่มีให้ -)

ตำบล	เกษตรกรรวม (ราย)	กุ้งทะเล	กุ้งน้ำจืด	ปลาทะเล	ปลาน้ำจืด	สัตว์น้ำสวยงาม	สัตว์น้ำอื่น ๆ
สีแก้ว	-	-	-	-	-	-	-

ที่มา : สำนักงานประมงอำเภอเมืองร้อยเอ็ด, พ.ศ.๒๕๖๙

๒. สินค้าเอกลักษณ์ประจำถิ่น/สินค้า GI (ถ้าไม่มี ให้ใส่ว่า ไม่มี)
ไม่มี

ข้อมูลด้านสังคม

๑. ข้อมูลเกษตรกร/องค์กรเกษตรกร

๑.๑ เกษตรกร

- ๑) ครุฑเรือนและประชากร

ตารางที่ ๑๔ แสดงจำนวนครุฑเรือน และประชากร

ที่	ตำบล	ครุฑเรือนทั้งหมด	ครุฑเรือนเกษตรกร	ประชากร		
				ชาย	หญิง	รวม
๑	สีแก้ว	๔,๐๒๗	๒,๙๗๖	๖,๒๔๓	๖,๖๐๗	๑๒,๘๕๐

ที่มา : เทศบาลตำบลสีแก้ว ,พ.ศ.๒๕๖๘

- ๒) หัวหน้าครุฑเรือนเกษตรกรจำแนกตามอายุ

ตารางที่ ๑๕ แสดงจำนวนหัวหน้าครุฑเรือนจำแนกตามอายุ

ช่วงอายุ (ปี)	ครุฑเรือน	ร้อยละ
๖๕ ปีขึ้นไป	๘๙๒.๐๐	๓๗.๐๐
๕๖ - ๖๕ ปี	๗๘๖.๐๐	๓๒.๖๐
๔๖ - ๕๕ ปี	๔๙๗.๐๐	๒๐.๖๑
๓๖ - ๔๕ ปี	๑๘๑.๐๐	๗.๕๑
๒๖ - ๓๕ ปี	๕๓.๐๐	๒.๒๐
๑๘ - ๒๕ ปี	๒.๐๐	๐.๐๘
รวม	๒,๔๑๑.๐๐	๑๐๐.๐๐

ที่มา : Fast BI (Farmer Analytic System of Thailand) พ.ศ. ๒๕๖๙

๓) ลักษณะการประกอบอาชีพ

ตารางที่ ๑๖ แสดงจำนวนลักษณะการประกอบอาชีพ

ลักษณะการประกอบอาชีพ	ครัวเรือน	ร้อยละ
ประกอบอาชีพเกษตรกรรมเป็นหลัก	๒,๒๙๔.๐๐	๙๕.๑๕
ประกอบอาชีพเกษตรกรรมเป็นรอง	๑๑๗.๐๐	๔.๘๕
รวม	๒,๔๑๑.๐๐	๑๐๐

ที่มา : Fast BI (Farmer Analytic System of Thailand) พ.ศ. ๒๕๖๙

๔) ลักษณะการถือครองที่ดิน

ตารางที่ ๑๗ แสดงจำนวนลักษณะการถือครองที่ดิน

ลักษณะการถือครอง	ครัวเรือน	ร้อยละ
เกษตรกรเป็นเจ้าของ	๒,๖๖๓.๐๐	๒๙,๗๘๗.๐๐
เช่า	๕๔๐.๐๐	๓,๗๑๙.๐๐
อื่นๆ (ที่สาธารณประโยชน์, ทำฟรี)	๑๐๐.๐๐	๗๑๐.๐๐
รวม **	๒,๘๘๓.๐๐	๓๔,๒๑๖.๐๐

ที่มา : Fast BI (Farmer Analytic System of Thailand) พ.ศ. ๒๕๖๙

๕) ประเภทเอกสารสิทธิ์ (เฉพาะเกษตรกรเป็นเจ้าของ)

ตารางที่ ๑๘ แสดงจำนวนประเภทเอกสารสิทธิ์

ประเภทเอกสารสิทธิ์ (ครัวเรือน)				รวม
โฉนด/น.ส.ทุกประเภท	ส.ป.ก. ทุกประเภท	หนังสือรับรอง ของหน่วยงาน	ไม่มีเอกสารสิทธิ์	
๒,๖๖๑.๐๐	๐.๐๐	๒.๐๐	๑๙.๐๐	๒,๖๖๓.๐๐

ที่มา : Fast BI (Farmer Analytic System of Thailand) พ.ศ. ๒๕๖๙

๖) รายได้ รายจ่ายของครัวเรือนเกษตรกร

ช่วงรายได้ในภาคการเกษตร

ช่วงรายได้ (บาท)	ครัวเรือน	ร้อยละ
น้อยกว่า ๖๐,๐๐๐ บาท	๑๑.๐๐	๗๓.๓๓
๖๐,๐๐๐ - ๑๑๙,๙๙๙ บาท	๓.๐๐	๒๐.๐๐
๑๒๐,๐๐๐ - ๑๗๙,๙๙๙ บาท	๑.๐๐	๖.๖๗
๑๘๐,๐๐๐ - ๔๙๙,๙๙๙ บาท	๐.๐๐	๐.๐๐
๕๐๐,๐๐๐ - ๙๙๙,๙๙๙	๐.๐๐	๐.๐๐
ตั้งแต่ ๑,๐๐๐,๐๐๐ บาท ขึ้นไป	๐.๐๐	๐.๐๐
รวม	๑๕.๐๐	๑๐๐.๐๐

๗) สินเชื่อและภาวะหนี้สินของเกษตรกร

ช่วงหนี้สินในภาคการเกษตร

ช่วงหนี้สิน (บาท)	ครัวเรือน	ร้อยละ
น้อยกว่า ๖๐,๐๐๐ บาท	๖.๐๐	๕๔.๕๕
๖๐,๐๐๐ - ๑๑๙,๙๙๙ บาท	๒.๐๐	๑๘.๑๘
๑๒๐,๐๐๐ - ๑๗๙,๙๙๙ บาท	๐.๐๐	๐.๐๐
๑๘๐,๐๐๐ - ๔๙๙,๙๙๙ บาท	๑.๐๐	๙.๐๙
๕๐๐,๐๐๐ - ๙๙๙,๙๙๙	๒.๐๐	๑๘.๑๘
ตั้งแต่ ๑,๐๐๐,๐๐๐ บาท ขึ้นไป	๐.๐๐	๐.๐๐
รวม	๑๑.๐๐	๑๐๐.๐๐

๘) ประเพณีและวัฒนธรรม

(๑) การนับถือศาสนา

ประชากรส่วนใหญ่นับถือศาสนาพุทธ

(๒) วัฒนธรรมท้องถิ่นที่สำคัญ

๑. บุญประเพณีไหว้พระธาตุ เดือนกุมภาพันธ์ กิจกรรมโดยสังเขปทำบุญตักบาตร ,แห่พระบรมสารีริกธาตุ, บวชชีพราหมณ์
๒. บุญผะเหวด เดือนมีนาคม กิจกรรมโดยสังเขปฟังเทศน์มหาชาติ
๓. สงกรานต์ เดือนเมษายน กิจกรรมโดยสังเขปรดน้ำดำหัวแสดงมุทิตาจิตต่อผู้สูงอายุ , เล่นสาดน้ำ
๔. ลอยกระทง เดือนพฤศจิกายน กิจกรรมโดยสังเขปลอยกระทงตามแหล่งน้ำสาธารณะของหมู่บ้าน
๕. เข้าพรรษา เดือนกรกฎาคม กิจกรรมโดยสังเขปทำบุญตักบาตร , ขั้บร้องสารภัญญ์
๖. ออกพรรษา เดือนตุลาคม กิจกรรมโดยสังเขปตักบาตรเทโว
๗. บุญข้าวจี เดือนกุมภาพันธ์ กิจกรรมโดยสังเขปจัดทำข้าวจีเพื่อไปทำบุญที่วัด
๘. สารทไทย เดือนกันยายน กิจกรรมโดยสังเขปทำบุญถวายสังฆทานกับญาติผู้ล่วงลับไปแล้ว
๙. บุญบั้งไฟ มิถุนายน กิจกรรมโดยสังเขปเดือนแข่งขันบั้งไฟ, จัดขบวนแห่บูชาพระยาแถน
๑๐. ทำบุญวันขึ้นปีใหม่ เดือนมกราคม กิจกรรมโดยสังเขปตักบาตรทำอาหารถวายวัด

๑.๒ องค์กรและสถาบันเกษตรกร

๑) กลุ่มเกษตรกร/สถาบัน

ตารางที่ ๑๙ แสดงจำนวนและสมาชิกสถาบันเกษตรกร

ตำบล	กลุ่มส่งเสริมอาชีพ		กลุ่มแม่บ้าน		กลุ่มยุวเกษตรกร		วิสาหกิจชุมชน		สหกรณ์		กลุ่มเกษตรกร	
	กลุ่ม	สมาชิก (ราย)	กลุ่ม	สมาชิก (ราย)	กลุ่ม	สมาชิก (ราย)	กลุ่ม	สมาชิก (ราย)	แห่ง	สมาชิก (ราย)	กลุ่ม	สมาชิก (ราย)
สีแก้ว							๗	๑๕๓				

ที่มา : สำนักงานเกษตรอำเภอเมืองร้อยเอ็ด, พ.ศ.๒๕๖๙

ตารางที่ ๒๐ แสดงจำนวนผลิตภัณฑ์ที่ลงทะเบียน OTOP จำแนกตามผลิตภัณฑ์

ประเภทผลิตภัณฑ์	จำนวน
อาหาร	๑๕
เครื่องดื่ม	๑
ผ้า เครื่องแต่งกาย	๕
ของใช้/ของตกแต่ง/ของที่ระลึก	๒๑
สมุนไพรที่ไม่ใช่อาหาร	๓
รวม	๔๕

ที่มา : สำนักงานพัฒนาชุมชนอำเภอเมืองร้อยเอ็ด ,พ.ศ.๒๕๖๙

ตารางที่ ๒๑ แสดงข้อมูลกลุ่มวิสาหกิจชุมชน

ชื่อกลุ่ม	ที่อยู่		จำนวนสมาชิก
	หมู่ที่	ตำบล	
น้ำบาดาล บันดาลสุข บ้านสีแก้ว	๓	สีแก้ว	๑๐
ธนวุฒิ พันธุ์ข้าว	๗	สีแก้ว	๗
กลุ่มผู้ผลิตเมล็ดพันธุ์ข้าวบ้านหนองตุ	๑๒	สีแก้ว	๒๗
ผู้ผลิตยาสูบบ้านหนองตุร่วมใจ	๑๒	สีแก้ว	๒๙
ขยายพันธุ์ข้าวหอมมะลิ ๑๐๕ หมู่ ๑๖	๑๖	สีแก้ว	๑๐
ผู้ผลิตยาสูบบ้านหนองตาไก่อร่วมใจ	๑๖	สีแก้ว	๓๖
กลุ่มผู้คัดพันธุ์ข้าว ๑๐๕	๑๙	สีแก้ว	๓๔

ที่มา : สำนักงานเกษตรอำเภอเมืองร้อยเอ็ด ,พ.ศ. ๒๕๖๙

ตารางที่ ๒๒ แสดงข้อมูลกลุ่มแม่บ้านเกษตรกร กลุ่มยุวเกษตรกร และกลุ่มส่งเสริมอาชีพ

ชื่อกลุ่ม	ที่อยู่		จำนวนสมาชิก
	หมู่ที่	ตำบล	
-	-	-	-

ที่มา : สำนักงานเกษตรอำเภอเมืองร้อยเอ็ด ,พ.ศ. ๒๕๖๙

ตารางที่ ๒๓ แสดงข้อมูลกลุ่มเกษตรกร และสหกรณ์

ชื่อกลุ่ม	ที่อยู่		จำนวนสมาชิก
	หมู่ที่	ตำบล	
-	-	-	-

ที่มา : สำนักงานเกษตรอำเภอเมืองร้อยเอ็ด ,พ.ศ. ๒๕๖๙

๒) ศูนย์เรียนรู้และเครือข่าย

ตารางที่ ๒๔ แสดงจำนวนแหล่ง/ศูนย์เรียนรู้และบริการด้านการเกษตร

ตำบล	ศพก.	ศพก. เครือข่าย	ศจช.	ศคปช.	ศบกด.	ศูนย์เรียนรู้เศรษฐกิจ พอเพียง			ศูนย์ถ่ายทอดเทคโนโลยี ด้านการ พัฒนาที่ดิน
						กษ.	ปศุสัตว์	ปฏิรูป	
สีแก้ว	-	-	-	-	-	-	-	-	-

ที่มา : สำนักงานเกษตรอำเภอเมืองร้อยเอ็ด ,พ.ศ. ๒๕๖๙

(๑) อาสาสมัครเกษตร

ตารางที่ ๒๕ แสดงจำนวนอาสาสมัครเกษตร

ตำบล	หน่วยงาน /อาสาสมัครเกษตร (ราย)								
	อาสาสมัคร ฝนหลวง	ครู บัญชี อาสา	ประมง อาสา	อาสา ปศุสัตว์	หมอ ดิน อาสา	เกษตร หมู่บ้าน	สหกรณ์	เศรษฐกิจ การเกษตร	อาสาสมัคร ปฏิรูปที่ดิน
สี	-	๑	-	๑	-	๒๒	-	-	-

หมายเหตุ : อาสาสมัครบางรายทำหน้าที่อาสามากกว่า ๑ หน้าที่

ที่มา : สำนักงานเกษตรอำเภอเมืองร้อยเอ็ด ,พ.ศ. ๒๕๖๙

(๒) ประชาชนชาวบ้าน

ตำบลสีแก้ว มีประชาชนชาวบ้านภายใต้โครงการเกษตรตามแนวทฤษฎีใหม่ โดยยึดปรัชญาเศรษฐกิจพอเพียง ซึ่งการดำเนินการโครงการได้คัดเลือกประชาชนชาวบ้านเป็นผู้ดำเนินการถ่ายทอดองค์ความรู้ตามวิถีของประชาชนแต่ละคน จำนวน - คน

ตารางที่ ๒๖ แสดงข้อมูลประชาชนชาวบ้าน

ตำบล	จำนวน (ราย)	องค์ความรู้ด้าน
สีแก้ว	-	-

ที่มา : สำนักงานเกษตรอำเภอเมืองร้อยเอ็ด ,พ.ศ. ๒๕๖๙

(๓) ศูนย์เรียนรู้การเพิ่มประสิทธิภาพการผลิตสินค้าเกษตร

ตารางที่ ๒๗ แสดงข้อมูลศูนย์หลักและศูนย์เครือข่ายของศูนย์เรียนรู้การเพิ่มประสิทธิภาพการผลิตสินค้าเกษตร

ที่	ชื่อศูนย์ (ลำดับที่ ๑ ศูนย์หลัก ลำดับถัดไป ศูนย์เครือข่าย)	ประเภท/กิจกรรมหลัก	ที่ตั้งศูนย์	
			หมู่	ตำบล
-	-	-	-	-

ที่มา : สำนักงานเกษตรอำเภอเมืองร้อยเอ็ด ,พ.ศ. ๒๕๖๙

(๔) กลุ่มเกษตรกรแปลงใหญ่

มีกลุ่มเกษตรกรแปลงใหญ่ จำนวน - กลุ่ม ดังตารางต่อไปนี้

ตารางที่ ๒๘ แสดงข้อมูลกลุ่มแปลงใหญ่

ที่	ตำบล	ชื่อกลุ่มแปลงใหญ่	ชนิดพืช	จำนวนสมาชิก (คน)	จำนวน พื้นที่ (ไร่)
๑	สีแก้ว	-	-	-	-

ที่มา : สำนักงานเกษตรอำเภอเมืองร้อยเอ็ด ,พ.ศ. ๒๕๖๘

บทที่ ๒

การวิเคราะห์สถานการณ์การเกษตรของอำเภอ

๑. ข้อมูลประกอบการวิเคราะห์พื้นที่ของอำเภอ

สินค้าเกษตรที่สำคัญ ชนิดสินค้า ข้าว

๑.๑ แหล่งน้ำหลัก

[/] น้ำฝน []ชลประทาน [] บ่อน้ำบาดาล [/] แหล่งน้ำธรรมชาติอื่น ๆ (ระบุ) อ่างเก็บน้ำห้วยแอ่ง

๑.๒ พื้นที่เหมาะสม/ไม่เหมาะสม

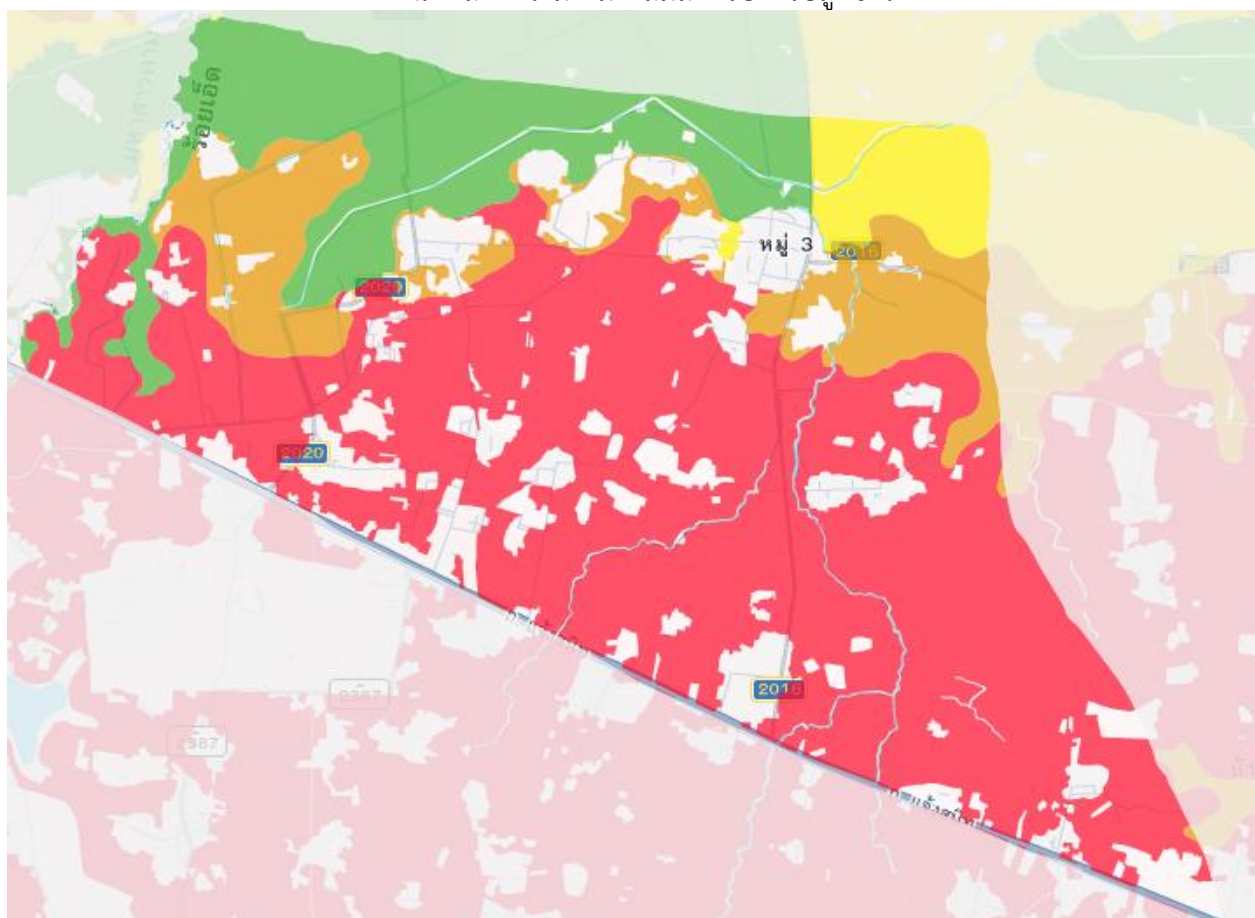
๑) เขตความเหมาะสม

ตารางที่ ๒๙ แสดงเขตความเหมาะสม (พื้นที่ศักยภาพ) สำหรับปลูกข้าว

ตำบล	พื้นที่ระดับความเหมาะสมสำหรับการปลูกข้าว (ไร่)				
	เหมาะสมมาก (S๑)	เหมาะสมปานกลาง (S๒)	เหมาะสมน้อย (S๓)	ไม่เหมาะสม (N)	รวมพื้นที่ทั้งหมด
ตำบลสีแก้ว	๕,๓๖๐.๖๗	๑,๗๙๕.๕๔	๔,๐๘๐.๔๘	๒๕,๓๖๒.๕	๓๖,๕๙๙.๑๙

ที่มา : <http://agri-map-online.moac.go.th/>, พ.ศ. ๒๕๖๙

แผนที่แสดงเขตความเหมาะสมสำหรับการปลูกข้าว



ภาพที่ ๖ แผนที่แสดงเขตความเหมาะสม (พื้นที่ศักยภาพ) สำหรับปลูกข้าว

(ที่มา : <http://agri-map-online.moac.go.th/>, พ.ศ. ๒๕๖๙)

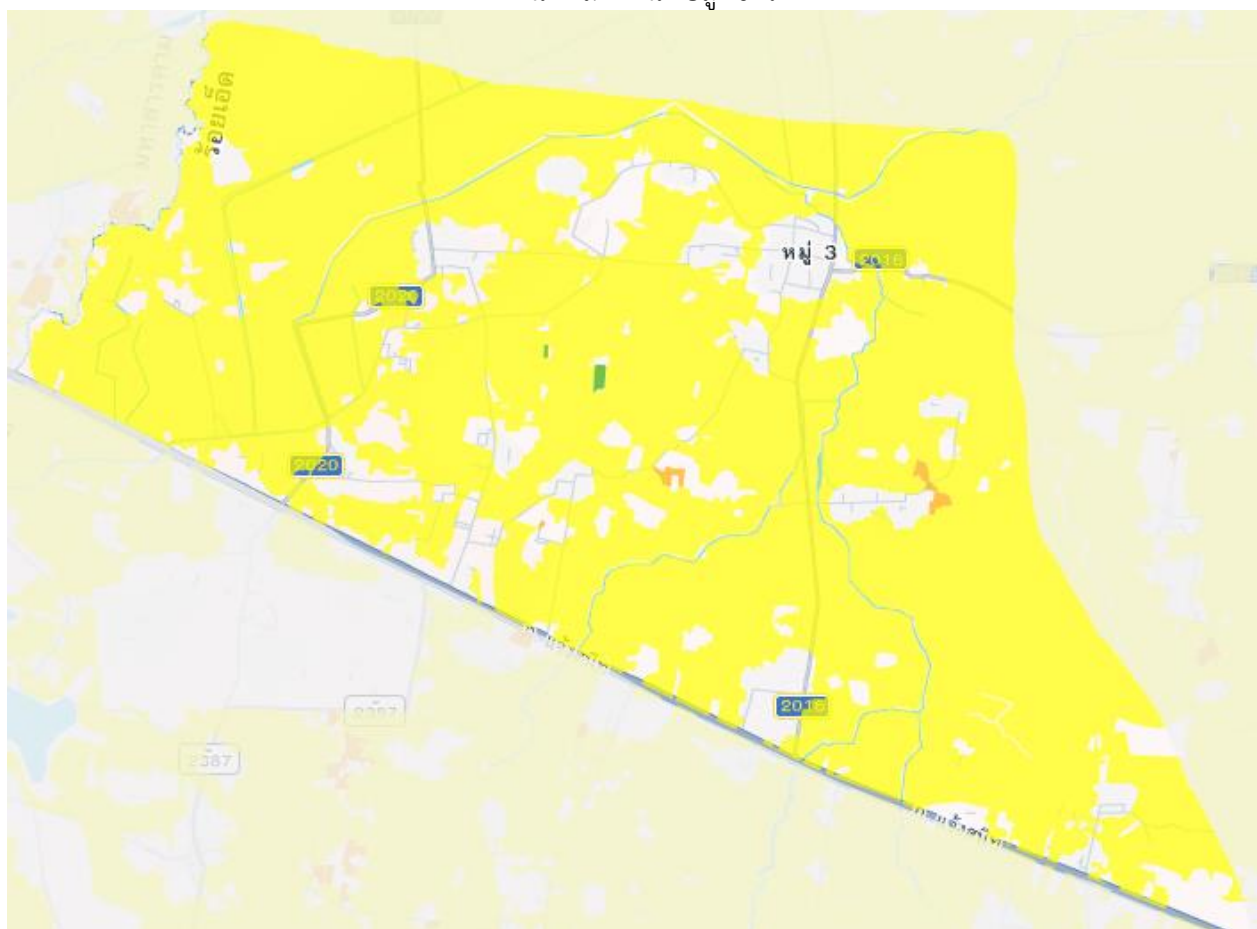
๒) พื้นที่ปลูกข้าว

ตารางที่ ๓๐ แสดงครัวเรือนเกษตรกร พื้นที่ปลูก และผลผลิตข้าว

ตำบล	ครัวเรือน เกษตรกร	พื้นที่ปลูก (ไร่)	พื้นที่เก็บเกี่ยว (ไร่)	ผลผลิต (ตัน)	ผลผลิตต่อไร่ (ตัน)
ตำบลสีแก้ว	๒,๙๗๖	๒๗,๐๕๔			

ที่มา : สำนักงานเกษตรอำเภอเมืองร้อยเอ็ด ,พ.ศ. ๒๕๖๙

แผนที่แสดงพื้นที่ปลูกข้าว



ภาพที่ ๗ แผนที่แสดงพื้นที่ปลูกข้าว (พื้นที่ปลูกจริง)

(ที่มา : <http://agri-map-online.moac.go.th/>, พ.ศ. ๒๕๖๙)

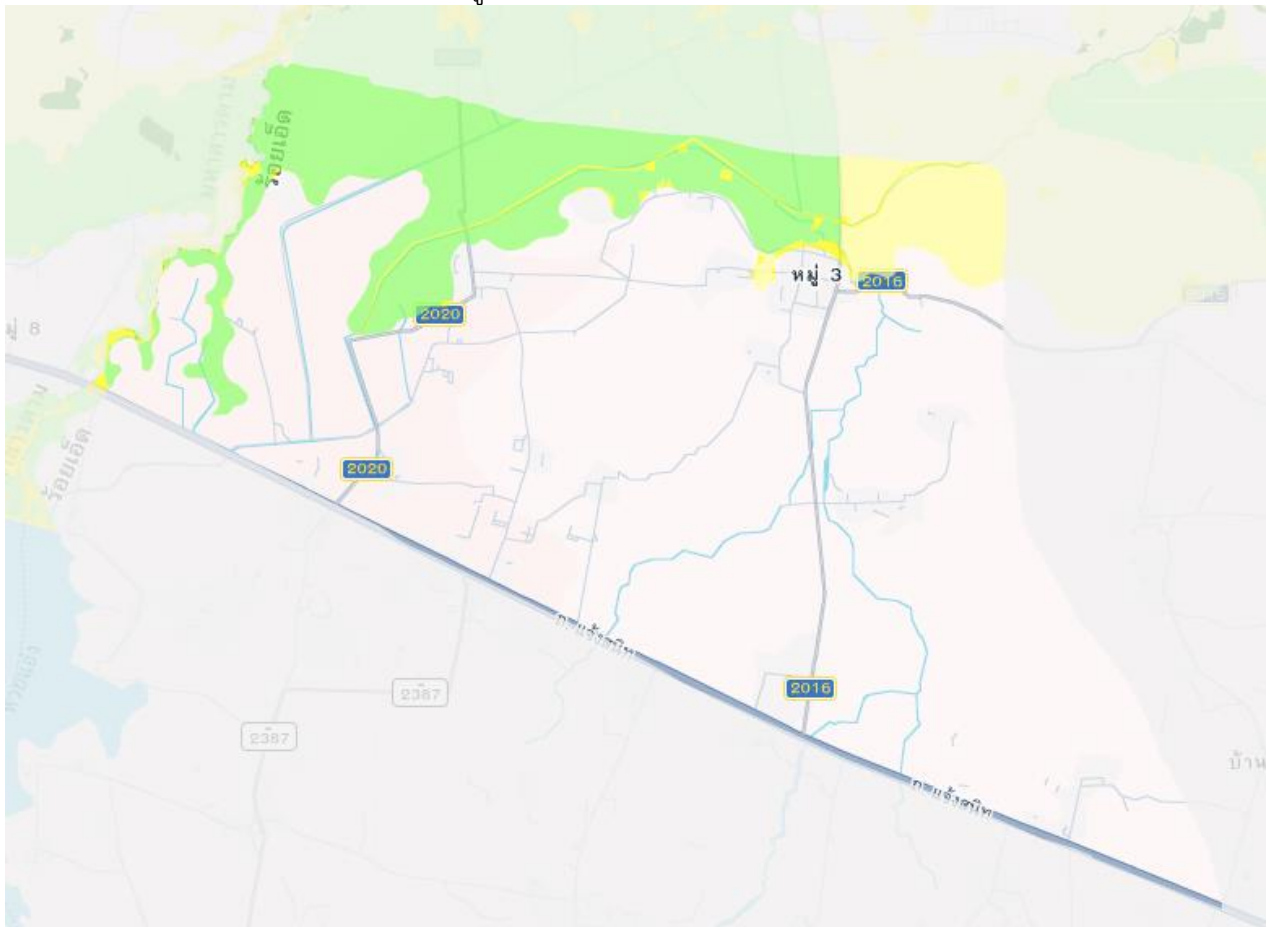
(๓) พื้นที่ปลูกข้าว ตามระดับชั้นความเหมาะสม

ตารางที่ ๓๑ แสดงพื้นที่ปลูกข้าว ตามระดับชั้นความเหมาะสม

ตำบล	พื้นที่ปลูกตามระดับความเหมาะสมสำหรับการปลูกข้าว (ไร่)				
	เหมาะสมมาก (S1)	เหมาะสมปานกลาง (S2)	เหมาะสมน้อย (S3)	ไม่เหมาะสม (N)	รวมพื้นที่ทั้งหมด
ตำบลสีแก้ว	๕,๓๖๐.๖๖	๑,๔๓๘.๙๕	-	-	๖,๗๙๙.๖๑

ที่มา : <http://agri-map-online.moac.go.th/>, พ.ศ. ๒๕๖๙

แผนที่แสดงพื้นที่ปลูกข้าว ตามระดับชั้นความเหมาะสม ตำบลสีแก้ว



ภาพที่ ๘ แผนที่แสดงพื้นที่ปลูกข้าว ตามระดับชั้นความเหมาะสม (ที่มา : <http://agri-map-online.moac.go.th/>, พ.ศ. ๒๕๖๙)

๑.๓ สถานการณ์ใช้เทคโนโลยีการผลิต (เป็นเทคโนโลยีการผลิตที่ใช้ในอำเภอ)

๑) การใช้พันธุ์ดี เกษตรกรส่วนใหญ่ใช้พันธุ์ที่กรมการข้าวและหน่วยงานรัฐรับรอง เช่น พันธุ์ข้าวหอมมะลิและข้าวเหนียวที่เหมาะสมกับสภาพพื้นที่ มีการคัดเลือกเมล็ดพันธุ์คุณภาพและใช้เมล็ดพันธุ์จากแปลงพันธุ์ดีในชุมชนเพิ่มขึ้น

๒) การเตรียมดิน มีการไถตะ ไถแปร และปรับระดับพื้นที่นา ใช้เครื่องจักรกลการเกษตรควบคู่กับการไถกลบตอซังและเศษพืชเพื่อลดต้นทุนและเพิ่มอินทรีย์วัตถุในดิน

๓) การปลูก นิยมการหว่านข้าวและการปักดำโดยใช้เครื่องดำนาในบางพื้นที่ เพื่อประหยัดแรงงานและลดต้นทุนการผลิต รวมถึงเริ่มปรับใช้การปลูกตามปฏิทินการเพาะปลูก

๔) ระบบการให้น้ำ อาศัยน้ำฝนเป็นหลักในนาข้าวนาปี และใช้ระบบส่งน้ำชลประทานในบางพื้นที่ มีการส่งเสริมการใช้น้ำอย่างประหยัด เช่น การปล่อยน้ำสลับแห้ง (AWD)

๕) การดูแลรักษา มีการกำจัดวัชพืชทั้งแบบใช้แรงงาน เครื่องจักร และสารเคมีอย่างเหมาะสม รวมถึงการติดตามสถานการณ์ศัตรูพืชตามคำแนะนำของเจ้าหน้าที่

๖) การใส่ปุ๋ย ใช้ปุ๋ยเคมี อินทรีย์ ปุ๋ยคอก และการไถกลบตอซัง เพื่อลดต้นทุนและปรับปรุงบำรุงดิน

๗) การเก็บเกี่ยว นิยมใช้รถเกี่ยวข้าวมากขึ้น เพื่อลดการสูญเสียผลผลิตและแก้ปัญหาขาดแคลนแรงงาน ทำให้สามารถเก็บเกี่ยวได้ทันช่วงเวลาที่เหมาะสม

๘) การปฏิบัติหลังการเก็บเกี่ยว มีการตากลดความชื้นข้าวเปลือกอย่างถูกวิธี การเก็บรักษาในยุ้งฉางหรือโกดังชุมชน และการรวมกลุ่มจำหน่ายเพื่อเพิ่มอำนาจต่อรองด้านราคา

๙) การป้องกันกำจัดโรคและแมลงศัตรู ใช้หลักการจัดการศัตรูพืชแบบผสมผสาน (IPM) เน้นการเฝ้าระวัง การใช้ชีวภัณฑ์ และการใช้สารเคมีอย่างถูกต้องและปลอดภัยตามคำแนะนำของเจ้าหน้าที่

๑.๔ ปฏิทินการเพาะปลูก

เกษตรกรในตำบลสีแก้ว มีการปลูกข้าว ดังนี้

ชื่อสินค้า	ม.ค.	ก.พ.	มี.ค.	เม.ย.	พ.ค.	มิ.ย.	ก.ค.	ส.ค.	ก.ย.	ต.ค.	พ.ย.	ธ.ค.
ข้าว					←△→						←▽→	

สัญลักษณ์

←→ ช่วงฤดูปลูก

△ ปลูกสูงสุด

←→ ช่วงฤดูเก็บเกี่ยว

▽ เก็บเกี่ยวสูงสุด

ภาพที่ ๙ แสดงปฏิทินการเพาะปลูก

๑.๕ ต้นทุนการผลิต (ปรับเปลี่ยนตารางได้ตามความเหมาะสม)

ตารางที่ ๓๒ แสดงต้นทุนการผลิตข้าว ปี ๒๕๖๘

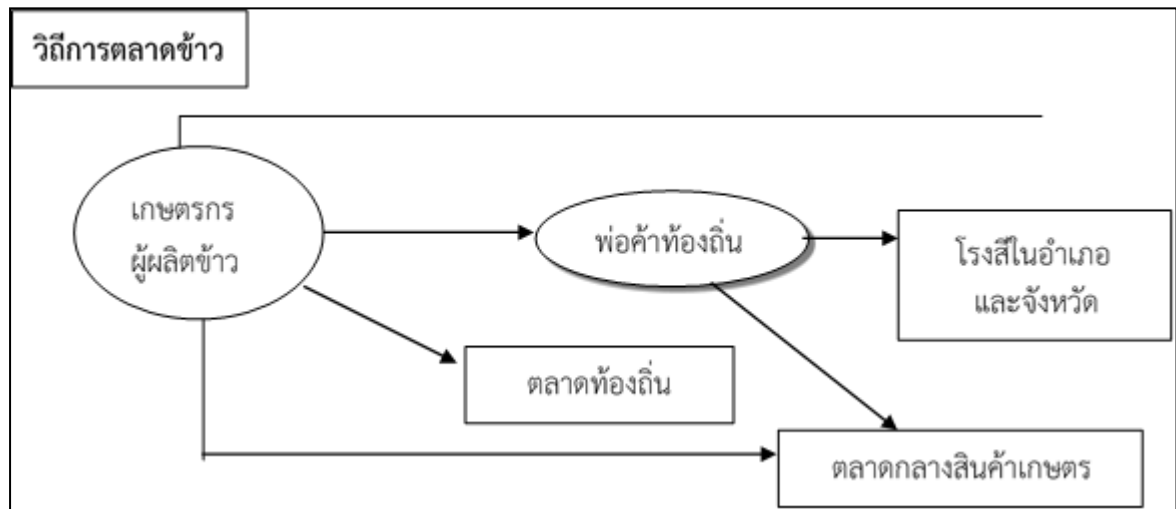
รายการ (ตัวอย่าง)	ในเขตชลประทาน		นอกเขตชลประทาน		หมายเหตุ	
	๒๕๖๗	๒๕๖๘	๒๕๖๗	๒๕๖๘		
ค่าเตรียมดินและปรับพื้นที่	๐	๐	๑,๒๐๐	๑,๓๐๐		
ค่าเมล็ดพันธุ์ข้าว	๐	๐	๔๕๐	๔๘๐		
ค่าปลูก/หว่าน/ดำนา	๐	๐	๖๐๐	๖๕๐		
ค่าปุ๋ยเคมีและปุ๋ยอินทรีย์	๐	๐	๑,๐๕๐	๑,๒๕๐		
ค่าแรงงานดูแลแปลง	๐	๐	๗๐๐	๘๐๐		
ค่าสารกำจัดวัชพืชและศัตรูพืช	๐	๐	๕๐๐	๕๕๐		
ค่าน้ำและการจัดการน้ำ	๐	๐	๗๐๐	๘๐๐		
ค่าเก็บเกี่ยวและขนย้ายผลผลิต	๐	๐	๙๐๐	๑,๐๐๐		
ค่าบริการและค่าใช้จ่ายเบ็ดเตล็ด	๐	๐	๓๐๐	๓๕๐		
ค่าเช่าที่นา	๐	๐	๗๕๐	๘๐๐		
รวม	๐	๐	๗,๑๕๐	๗,๙๘๐		

(ที่มา : สำนักงานเกษตรอำเภอเมืองร้อยเอ็ด, พ.ศ. ๒๕๖๙)

๑.๖ สถานการณ์การตลาด/วิธีการตลาด

๑) วิธีการตลาด (เป็นวิถีตลาดที่เกิดขึ้นในตำบลสีแก้ว)

Flow chart แสดงเส้นทางวิถีตลาดของตำบลสีแก้ว



ภาพที่ ๑๐ แสดงวิถีการตลาดข้าว ตำบลสีแก้ว

(ที่มา : สำนักงานเกษตรอำเภอเมืองร้อยเอ็ด, พ.ศ. ๒๕๖๙)

๒) แหล่งรับซื้อผลผลิต/ โรงงานแปรรูป

มีแหล่งรับซื้อ รวม ๕ แห่ง

- อยู่ในหมู่ที่ ๑๒ ตำบล เหนือเมือง จำนวน ๑ แห่ง
- อยู่ในหมู่ที่ ๑๕ ตำบล ในเมือง จำนวน ๑ แห่ง
- อยู่ในหมู่ที่ ๑๖ ตำบล เหนือเมือง จำนวน ๑ แห่ง
- อยู่ในหมู่ที่ ๑๗ ตำบล ในเมือง จำนวน ๑ แห่ง
- อยู่ในหมู่ที่ ๒ ตำบล ดงลาน จำนวน ๑ แห่ง

๑.๗ เกษตรกรและองค์กรเกษตรกรที่เกี่ยวข้องกับสินค้าในพื้นที่

๑) เกษตรกร

มีเกษตรกรผู้ปลูกในตำบลสีแก้ว จำนวน ๒,๙๗๖ ครัวเรือน และมีเกษตรกรที่เป็นต้นแบบในพื้นที่ จำนวน - ราย มีความรู้ ความชำนาญ องค์กรความรู้ในเทคโนโลยีการผลิต ที่มีความโดดเด่น ดังนี้

ตารางที่ ๓๓ แสดงเกษตรกรต้นแบบของสินค้าในพื้นที่

ที่	หมู่	ตำบล	ประเภท	องค์ความรู้โดดเด่น
๑	-	สีแก้ว	-	-

(ที่มา : สำนักงานเกษตรอำเภอเมืองร้อยเอ็ด, พ.ศ. ๒๕๖๙)

๒) องค์กรเกษตรกร ดังนี้

ตารางที่ ๓๔ แสดงองค์กรเกษตรกรที่เกี่ยวข้องกับสินค้าในพื้นที่

องค์กรเกษตรกร	จำนวน (แห่ง)	ชื่อกลุ่ม
ศพก.	๑	นายบุญมี สวัสดิ์สิทธิ์
วิสาหกิจชุมชน	๔	ธนวุฒิ พันธุ์ข้าว, กลุ่มผู้ผลิตเมล็ดพันธุ์ข้าวบ้านหนองตุ ขยายพันธุ์ข้าวหอมมะลิ ๑๐๕ หมู่ ๑๖, กลุ่มผู้คัดพันธุ์ข้าว ๑๐๕

๒. การวิเคราะห์ Supply chain

ตารางที่ ๓๕ แสดงการวิเคราะห์ Supply chain ของสินค้า ข้าว ตำบลสีแก้ว

		ต้นทาง	กลางทาง	ปลายทาง
มิติพื้นที่	สถานการณ์ปัจจุบัน	พื้นที่ส่วนใหญ่เป็นนาข้าวนาปี อาศัยน้ำฝนเป็นหลัก	การกระจายจุดรวบรวมยังไม่ครอบคลุมทุกพื้นที่	จำหน่ายภายในประเทศเป็นหลัก
	ปัญหา Pain point	ความเสี่ยงภัยแล้งและฝนทิ้งช่วง	ขาดพื้นที่อบลดความชื้นมาตรฐาน	พึ่งพาพ่อค้าคนกลาง
	แนวทาง/App tech. ที่จะใช้แก้ปัญหา	แอปพยากรณ์อากาศเชิงพื้นที่ (Weather forecast, Rain radar)	ศูนย์รวบรวมผลผลิตระดับตำบล	เชื่อมโยงตลาดเมือง-ตลาดสุขภาพ
มิติคน	สถานการณ์ปัจจุบัน	เกษตรกรส่วนใหญ่เป็นรายย่อย อายุเฉลี่ยค่อนข้างสูง	ผู้ประกอบการโรงสีรายย่อยและพ่อค้าคนกลางเป็นหลัก	ผู้บริโภคสนใจสุขภาพและความปลอดภัยอาหารมากขึ้น
	ปัญหา Pain point	ขาดแรงงานภาคเกษตร	อำนาจต่อรองต่ำ	แบรนด์ชุมชนยังไม่เข้มแข็ง
	แนวทาง/App tech. ที่จะใช้แก้ปัญหา	เครื่องจักรกลและบริการเกษตรร่วมใช้	ระบบสัญญาซื้อขายล่วงหน้า	สินค้าชุมชน
มิติสินค้า	สถานการณ์ปัจจุบัน	ผลิตข้าวเปลือกเป็นหลัก	แปรรูปข้าว	ข้าวทั่วไปแข่งขันด้านราคา
	ปัญหา Pain point	ขายเป็นวัตถุดิบ ราคาขึ้นกับตลาด	ขาดความแตกต่างของสินค้า	ความแตกต่างของสินค้ายังไม่ชัด
	แนวทาง/App tech. ที่จะใช้แก้ปัญหา	มาตรฐาน GAP ข้าว	แปรรูปเพิ่มมูลค่า (ข้าวอินทรีย์ ข้าวสุขภาพ) มาตรฐาน GI / Organic / Premium rice	พัฒนาสินค้าเฉพาะกลุ่ม

บทที่ ๓

บทสรุปโครงการ/กิจกรรมตามกรอบการพัฒนาการเกษตรเชิงพื้นที่

๑. แบบสรุปโครงการแบบย่อ (Project Brief) ของทุกโครงการ

ตารางที่ ๓๖ แสดงแบบสรุปโครงการแบบย่อ (Project Brief)

หัวข้อ	รายละเอียด
๑. ชื่อโครงการสำคัญ	โครงการสนับสนุนและพัฒนการผลิตข้าวชุมชนอย่างยั่งยืน
๒. ชื่อแผนงาน	แผนงานพัฒนาภาคการเกษตรและความมั่นคงทางอาหารของจังหวัด
๓. แนวทางการพัฒนา	แนวทางการเพิ่มประสิทธิภาพการผลิตสินค้าเกษตรและยกระดับรายได้เกษตรกรตามศักยภาพพื้นที่
๔. หลักการและเหตุผล	ข้าวเป็นพืชเศรษฐกิจหลักของจังหวัดและเป็นแหล่งรายได้สำคัญของเกษตรกร อย่างไรก็ตาม เกษตรกรยังประสบปัญหาต้นทุนการผลิตสูง ผลผลิตต่อไร่ต่ำ และขาดการรวมกลุ่มบริหารจัดการการผลิต โครงการนี้จึงมุ่งสนับสนุนองค์ความรู้ เทคโนโลยี และการรวมกลุ่มการผลิตข้าวชุมชน เพื่อเพิ่มประสิทธิภาพการผลิตลดต้นทุน และสร้างความเข้มแข็งให้ชุมชนอย่างยั่งยืน
๕. วัตถุประสงค์ของโครงการ	๑. เพื่อเพิ่มประสิทธิภาพและคุณภาพการผลิตข้าวของเกษตรกรในชุมชน ๒. เพื่อลดต้นทุนการผลิตข้าวด้วยการใช้ปัจจัยการผลิตอย่างเหมาะสม ๓. เพื่อส่งเสริมการรวมกลุ่มและการบริหารจัดการการผลิตข้าวของชุมชน
๖. ตัวชี้วัดและค่าเป้าหมาย	๑. เกษตรกรเข้าร่วมโครงการไม่น้อยกว่า ๑๐๐ ราย ๒. ผลผลิตข้าวเฉลี่ยเพิ่มขึ้นไม่น้อยกว่าร้อยละ ๑๐ ๓. ต้นทุนการผลิตลดลงไม่น้อยกว่าร้อยละ ๑๐ ๔. กลุ่มเกษตรกรผู้ผลิตข้าวชุมชนได้รับการพัฒนาอย่างน้อย ๔ กลุ่ม
๗. พื้นที่เป้าหมาย	ตำบลสีแก้ว อำเภอเมืองร้อยเอ็ด จังหวัดร้อยเอ็ด
๘. กิจกรรมหลัก	๑. ถ่ายทอดความรู้ด้านการผลิตข้าวตามหลักวิชาการและการใช้ปัจจัยการผลิตอย่างเหมาะสม ๒. ส่งเสริมการใช้เมล็ดพันธุ์ข้าวคุณภาพและเทคโนโลยีการผลิตที่เหมาะสมกับพื้นที่ ๓. สนับสนุนการรวมกลุ่มเกษตรกรและการวางแผนการผลิตข้าวชุมชน ๔. ติดตาม ให้คำปรึกษา และประเมินผลการดำเนินงาน
๙. หน่วยงานดำเนินการ	หน่วยงานหลัก: สำนักงานเกษตรจังหวัดร้อยเอ็ด/อำเภอเมืองร้อยเอ็ด หน่วยงานร่วม: องค์กรปกครองส่วนท้องถิ่น สหกรณ์การเกษตร และกลุ่มเกษตรกรผู้ปลูกข้าว
๑๐. ระยะเวลาในการดำเนินโครงการ	๑๐๐,๐๐๐ บาท ระยะเวลา ๑ ปี (ตุลาคม พ.ศ. ๒๕๖๙ – กันยายน พ.ศ. ๒๕๖๙)
๑๑. งบประมาณ	แหล่งที่มา: งบประมาณจังหวัด/งบพัฒนาการเกษตร/แหล่งงบประมาณอื่นที่เกี่ยวข้อง
๑๒. ผลผลิต (Output)	๑. เกษตรกรได้รับการพัฒนาศักยภาพด้านการผลิตข้าว ๒. กลุ่มเกษตรกรผู้ผลิตข้าวชุมชนมีแผนการผลิตที่ชัดเจน

	๓. มีพื้นที่ต้นแบบการผลิตข้าวชุมชน
๑๓. ผลลัพธ์จากการดำเนินโครงการ (Outcome)	<p>เชิงปริมาณ</p> <p>๑. เกษตรกรผู้เข้าร่วมโครงการมีผลผลิตข้าวเฉลี่ยต่อไร่เพิ่มขึ้นไม่น้อยกว่าร้อยละ ๑๐</p> <p>๒. ต้นทุนการผลิตข้าวของเกษตรกรลดลงไม่น้อยกว่าร้อยละ ๑๐</p> <p>๓. เกษตรกรมีรายได้สุทธิจากการผลิตข้าวเพิ่มขึ้น</p> <p>๔. มีกลุ่มเกษตรกรผู้ผลิตข้าวชุมชนที่ได้รับการพัฒนาและสามารถดำเนินการได้อย่างต่อเนื่อง</p> <p>เชิงคุณภาพ</p> <p>๑. เกษตรกรมีความรู้ ความเข้าใจ และทักษะในการผลิตข้าวตามหลักวิชาการ และเหมาะสมกับพื้นที่มากขึ้น</p> <p>๒. เกษตรกรสามารถวางแผนการผลิตและใช้ปัจจัยการผลิตได้อย่างมีประสิทธิภาพ</p> <p>๓. เกิดความเข้มแข็งของกลุ่มเกษตรกร มีการรวมกลุ่มและบริหารจัดการการผลิตข้าวชุมชนอย่างเป็นระบบ</p> <p>๔. ชุมชนมีความมั่นคงด้านอาชีพการผลิตข้าว และสามารถพัฒนาไปสู่ความยั่งยืนในระยะยาว</p>

หมายเหตุ : ถ้ามีมากกว่า ๑ โครงการ สามารถเพิ่มตารางได้

๒. สรุปโครงการ/กิจกรรมตามกรอบการพัฒนาการเกษตรเชิงพื้นที่

ตารางที่ ๓๗ แสดงสรุปโครงการ/กิจกรรมตามกรอบการพัฒนาการเกษตรเชิงพื้นที่

โครงการ (Project)	ปัจจัยขาเข้า (Input)	กิจกรรม/กระบวนการ (Activities)	ผลการดำเนินกิจกรรม			แหล่ง งบประมาณ	ปีที่ ดำเนินการ
			ผลผลิต (Output) (เห็นผลทันทีหรือภายใน ๑ ปี)	ผลลัพธ์ (Outcome) (เห็นผลภายใน ๒ ปี)	ผลกระทบ (Impact) (เห็นผลภายใน ๓ - ๕ ปี)		
โครงการสนับสนุน และพัฒนากการผลิต ข้าวชุมชนอย่างยั่งยืน	งบประมาณในการ ดำเนินโครงการ บุคลากรด้านการ ส่งเสริมการเกษตร องค์ความรู้และ เทคโนโลยีการผลิต ข้าว ปัจจัยการผลิตที่ เหมาะสม และการมี ส่วนร่วมของเกษตรกร และเครือข่ายชุมชน	๑.ถ่ายทอดความรู้ด้านการ ผลิตข้าวตามหลักวิชาการ และการใช้ปัจจัยการผลิต อย่างเหมาะสม ๒.ส่งเสริมการใช้เมล็ดพันธุ์ ข้าวคุณภาพและ เทคโนโลยีการผลิตที่ เหมาะสมกับพื้นที่ ๓.สนับสนุนการรวมกลุ่ม เกษตรกรและการวาง แผนการผลิตข้าวชุมชน ๔.ติดตาม ให้คำปรึกษา และประเมินผลการ ดำเนินงาน	๑.เกษตรกรผู้ปลูกข้าว จำนวน ๑๐๐ ราย ได้รับ การถ่ายทอดความรู้และ ฝึกปฏิบัติด้านการผลิต ข้าวที่เหมาะสมกับพื้นที่ ๒.มีกลุ่มเกษตรกรผู้ผลิต ข้าวชุมชนที่ได้รับการ พัฒนาและมีแผนการ ผลิตที่ชัดเจน ๓.มีแปลงเรียนรู้/แปลง สาธิตการผลิตข้าวใน พื้นที่เป้าหมาย ๔.เกษตรกรได้รับการ สนับสนุนปัจจัยการผลิต และคำแนะนำจาก เจ้าหน้าที่อย่างต่อเนื่อง	๑.เกษตรกรมีผลผลิต ข้าวเฉลี่ยต่อไร่เพิ่มขึ้น และสามารถลดต้นทุน การผลิตได้อย่างเป็น รูปธรรม ๒.เกษตรกรมีรายได้สุทธิ จากการผลิตข้าวเพิ่มขึ้น และมีความมั่นคงใน อาชีพ ๓.กลุ่มเกษตรกรมีความ เข้มแข็ง สามารถบริหาร จัดการการผลิตและวาง แผนการผลิตข้าวชุมชน ได้อย่างมีประสิทธิภาพ ๔.เกษตรกรมีความรู้ ทักษะ และทัศนคติที่ดี ต่อการผลิตข้าวอย่าง ยั่งยืน	๑.ชุมชนมีความเข้มแข็ง ด้านการผลิตข้าวและ สามารถพึ่งพาตนเองได้ อย่างยั่งยืน ๒.รายได้และคุณภาพ ชีวิตของเกษตรกรผู้ปลูก ข้าวในพื้นที่ดีขึ้นอย่าง ต่อเนื่อง ๓.เกิดความมั่นคงทาง อาหารในระดับชุมชน และจังหวัด ๔.ระบบการผลิตข้าว ของชุมชนเป็นมิตรต่อ สิ่งแวดล้อมและ สอดคล้องกับการพัฒนา อย่างยั่งยืน	งบประมาณ จังหวัด/งบ พัฒนาการ เกษตร/แหล่ง งบประมาณอื่น ที่เกี่ยวข้อง	๒๕๖๙

บรรณานุกรม

กรมการปกครอง.๒๕๖๙. ฝ่ายทะเบียนและบัตรอำเภอเมืองร้อยเอ็ด จังหวัดร้อยเอ็ด.จำนวนประชากรในอำเภอเมืองร้อยเอ็ด กระทรวงมหาดไทย.

กรมการพัฒนาชุมชน.๒๕๖๙. สำนักงานพัฒนาชุมชนอำเภอเมืองร้อยเอ็ด จังหวัดร้อยเอ็ด.ข้อมูล จปฐ. ปี ๒๕๖๘. กระทรวงมหาดไทย.

กระทรวงคมนาคม. **ชั้นข้อมูลเส้นทางถนน** (ข้อมูลสารสนเทศภูมิศาสตร์)

กรมควบคุมมลพิษ. ๒๕๖๒. รายงานสถานการณ์และคุณภาพอากาศประเทศไทย แหล่งที่มา :

<http://air@thai.pcd.go.th/webV๒/station.php?station=๔๖๓>

กรมพัฒนาที่ดิน. **ชั้นข้อมูลชุดดิน** (ข้อมูลสารสนเทศภูมิศาสตร์)

กรมพัฒนาที่ดิน. **การใช้ประโยชน์ที่ดิน** (ข้อมูลสารสนเทศภูมิศาสตร์)

กรมพัฒนาที่ดิน. **ระดับความเหมาะสมของพื้นที่** (ข้อมูลสารสนเทศภูมิศาสตร์)

กรมชลประทาน. **ข้อมูลแหล่งน้ำในอำเภอเมืองร้อยเอ็ด** แหล่งที่มา :

http://ridceo.rid.go.th/khonkaen/datamid/pm_lompai.html

กรมปศุสัตว์.๒๕๖๙.สำนักงานปศุสัตว์อำเภอเมืองร้อยเอ็ด จังหวัดร้อยเอ็ด.ข้อมูลปศุสัตว์ในอำเภอเมืองร้อยเอ็ด จังหวัดร้อยเอ็ด.. กระทรวงเกษตรและสหกรณ์.

กรมพัฒนาที่ดิน.๒๕๕๑. เอกสารวิชาการเลขที่ ๐๓/๑๒/๕๑ **เขตการใช้ที่ดินอำเภอเมืองร้อยเอ็ด จังหวัดร้อยเอ็ด.** กระทรวงเกษตรและสหกรณ์.

กรมส่งเสริมการเกษตร.๒๕๕๔.ศูนย์บริการและถ่ายทอดเทคโนโลยีการเกษตรประจำตำบล สำนักงานเกษตรอำเภอเมืองร้อยเอ็ด จังหวัดร้อยเอ็ด.. **แผนพัฒนาการเกษตรประจำตำบลสี่แก้ว (พ.ศ. ๒๕๕๕ – ๒๕๕๗).** กระทรวงเกษตรและสหกรณ์.

กรมส่งเสริมการเกษตร. ๒๕๖๒. **รายงานผลการवादแปลง** แหล่งที่มา :

<http://ssmap.doae.go.th/geofarmer/>

กรมส่งเสริมการเกษตร. ๒๕๖๙. **ระบบสารสนเทศการผลิตทางการเกษตร**

แหล่งที่มา : <https://production.doae.go.th/>

เว็บไซต์ไทยตำบลดอทคอม. **ข้อมูลอำเภอเมืองร้อยเอ็ด จังหวัดร้อยเอ็ด.**แหล่งที่มา :

<http://www.thaitambon.com/tambon/๔๐๐๖๐๒>

สำนักงานที่ดินอำเภอเมืองร้อยเอ็ด จังหวัดร้อยเอ็ด.๒๕๖๘. **พื้นที่ถือครองของประชากรอำเภอเมืองร้อยเอ็ด จังหวัดร้อยเอ็ด.**กระทรวงเกษตรและสหกรณ์.

สำนักงานสถิติแห่งชาติ. ๒๕๖๘. **ผลิตภัณฑ์มวลรวมจังหวัด แบบปริมาณลูกโซ่ (ปีอ้างอิง พ.ศ. ๒๕๔๕) จำแนกตามสาขาการผลิต จังหวัดร้อยเอ็ด**