

กรอบการพัฒนาการเกษตรเชิงพื้นที่
ตำบลหนองแวง อำเภอเมืองร้อยเอ็ด ปี ๒๕๖๙

สำนักงานเกษตรอำเภอเมืองร้อยเอ็ด
จังหวัดร้อยเอ็ด

คำนำ

แผนพัฒนาการเกษตรระดับอำเภอฉบับนี้ จัดทำขึ้นโดยการรวบรวมบทสรุปผลการดำเนินงานตามกระบวนการจัดทำแผนและพัฒนาการเกษตรของตำบลต่างๆของอำเภอเมืองร้อยเอ็ด จังหวัดร้อยเอ็ด โดยผ่านการจัดเวทีชุมชนในระดับหมู่บ้านและตำบลภายใต้หลักการที่ชุมชนมีส่วนร่วมคิด วิเคราะห์ และตัดสินใจในการกำหนดแผนพัฒนาพื้นที่ด้วยตนเอง ภายใต้ข้อมูลพื้นฐานของชุมชน

ดังนั้น ตำบลหนองแวง อำเภอเมืองร้อยเอ็ด จึงได้ดำเนินการจัดทำแผนพัฒนาการเกษตรโดยการรวบรวมโครงการและกิจกรรมต่างๆ ตามแผนพัฒนาการเกษตรของเกษตรกรตำบลต่างๆ ซึ่งปรากฏอยู่ในเอกสารฉบับนี้ ซึ่งคณะผู้จัดทำหวังอย่างยิ่งว่าจะเป็นประโยชน์ในการพัฒนาการเกษตรของอำเภอเมืองร้อยเอ็ดต่อไป

คณะทำงานจัดทำแผนพัฒนาการเกษตรระดับอำเภอ
ตำบลหนองแวง อำเภอเมืองร้อยเอ็ด จังหวัดร้อยเอ็ด

๒๖ กุมภาพันธ์ ๒๕๖๙

สารบัญ

	หน้า
คำนำ	i
สารบัญ	ii
สารบัญตาราง	iii
สารบัญภาพ	iv
บทที่ ๑ ข้อมูลสภาพทั่วไป	๑
<u>ข้อมูลด้านกายภาพ</u>	
๑. ที่ตั้ง อาณาเขต ขอบเขตการปกครอง	๑
๑.๑ ที่ตั้ง ขนาดพื้นที่	๑
๑.๒ อาณาเขต	๑
๑.๓ การแบ่งเขตการปกครอง	๑
๒. ลักษณะภูมิประเทศ	๓
๒.๑ สภาพพื้นที่ภูเขา ป่าไม้ ที่ราบสูง ที่ราบลุ่ม	๓
๒.๒ สภาพพื้นที่ ความลาดชัน	๔
๒.๓ กลุ่มชุดดิน	๕
๓. ลักษณะภูมิอากาศ	๕
๓.๑ ฤดูกาล	๕
๓.๒ ปริมาณน้ำฝนและอุณหภูมิ	๖
๔. เส้นทางคมนาคม	๖
๔.๑ เส้นทางคมนาคมระหว่างตำบล	๖
๔.๒ ถนนหลวงเชื่อมต่อระหว่างจังหวัดและอำเภอ	๖
๕. แหล่งน้ำและระบบชลประทาน	๗
๕.๑ แหล่งน้ำธรรมชาติ	๗
๕.๒ แหล่งน้ำที่สร้างขึ้นที่สำคัญ	๗
๖. การใช้ประโยชน์ที่ดิน	๘
<u>ข้อมูลด้านเศรษฐกิจ</u>	
๑. ข้อมูลสินค้าเกษตรที่สำคัญ	๙
๒. สินค้าเอกลักษณ์ประจำถิ่น/สินค้า GI	๑๐
<u>ข้อมูลด้านสังคม</u>	
๑. ข้อมูลเกษตรกร/องค์กรเกษตรกร	๑๐
๑.๑ เกษตรกร	๑๐
๑.๒ องค์กรและสถาบันเกษตรกร	๑๓

สารบัญ (ต่อ)

	หน้า
บทที่ ๒ การวิเคราะห์สถานการณ์การเกษตรของอำเภอ	๑๖
๑. ข้อมูลประกอบการวิเคราะห์พื้นที่ของอำเภอ	๑๖
๑.๑ แหล่งน้ำหลัก	๑๖
๑.๒ พื้นที่เหมาะสม/ไม่เหมาะสม	๑๖
๑.๓ สถานการณ์ใช้เทคโนโลยีการผลิต	๑๘
๑.๔ ปฏิทินการเพาะปลูก	๑๘
๑.๕ ต้นทุนการผลิต	๑๙
๑.๖ สถานการณ์การตลาด/วิธีการตลาด	๑๙
๑.๗ เกษตรกรและองค์กรเกษตรกรที่เกี่ยวข้องกับสินค้าในพื้นที่	๒๐
๒. การวิเคราะห์ Supply chain	๒๒
บทที่ ๓ บทสรุปโครงการ/กิจกรรมตามกรอบการพัฒนาการเกษตรเชิงพื้นที่	๒๓
๑. แบบสรุปโครงการแบบย่อ (Project Brief) ของทุกโครงการ	๒๓
๒. สรุปโครงการ/กิจกรรมตามกรอบการพัฒนาการเกษตรเชิงพื้นที่	๒๕
บรรณานุกรม	๒๖

สารบัญตาราง

ตารางที่		หน้า
๑	แสดงเขตการปกครอง	๒
๒	แสดงสรุปเขตการปกครอง	๓
๓	แสดงพื้นที่ป่าไม้	๔
๔	แสดงข้อมูลฤดูกาล	๗
๕	แสดงข้อมูลปริมาณน้ำฝน และอุณหภูมิเฉลี่ย ๕ ปี	๗
๖	แสดงข้อมูลโครงการชลประทานขนาดใหญ่ และขนาดกลาง	๘
๗	แสดงข้อมูลโครงการชลประทานขนาดเล็ก	๘
๘	แสดงข้อมูลสระเก็บน้ำในไร่นานอกเขตชลประทาน	๘
๙	แสดงข้อมูลบ่อบาดาล	๙
๑๐	แสดงข้อมูลการใช้ประโยชน์ที่ดิน	๙
๑๑	แสดงข้อมูลด้านพืช	๑๐
๑๒	แสดงข้อมูลด้านปศุสัตว์	๑๑
๑๓	แสดงข้อมูลด้านประมง	๑๑
๑๔	แสดงจำนวนครัวเรือน และประชากร	๑๑
๑๕	แสดงจำนวนหัวหน้าครัวเรือนจำแนกตามอายุ	๑๒
๑๖	แสดงจำนวนลักษณะการประกอบอาชีพ	๑๒
๑๗	แสดงจำนวนลักษณะการถือครองที่ดิน	๑๒
๑๘	แสดงจำนวนประเภทเอกสารสิทธิ์	๑๓
๑๙	แสดงจำนวนและสมาชิกสถาบันเกษตรกร	๑๔
๒๐	แสดงจำนวนผลิตภัณฑ์ที่ลงทะเบียน OTOP จำแนกตามผลิตภัณฑ์	๑๔
๒๑	แสดงข้อมูลกลุ่มวิสาหกิจชุมชน	๑๔
๒๒	แสดงข้อมูลกลุ่มแม่บ้านเกษตรกร กลุ่มยุวเกษตรกร และกลุ่มส่งเสริมอาชีพ	๑๔
๒๓	แสดงข้อมูลกลุ่มเกษตรกร และสหกรณ์	๑๕
๒๔	แสดงจำนวนแหล่ง/ศูนย์เรียนรู้และบริการด้านการเกษตร	๑๕
๒๕	แสดงจำนวนอาสาสมัครเกษตร	๑๕
๒๖	แสดงข้อมูลปราชญ์ชาวบ้าน	๑๕
๒๗	แสดงข้อมูลศูนย์หลักและศูนย์เครือข่ายของศูนย์เรียนรู้การเพิ่มประสิทธิภาพการผลิตสินค้าเกษตร	๑๖

สารบัญตาราง (ต่อ)

ตารางที่		หน้า
๒๘	แสดงข้อมูลกลุ่มแปลงใหญ่	๑๖
๒๙	แสดงเขตความเหมาะสม (พื้นที่ศักยภาพ) สำหรับปลูกข้าว	๑๗
๓๐	แสดงครัวเรือนเกษตรกร พื้นที่ปลูก และผลผลิตข้าว	๑๘
๓๑	แสดงพื้นที่ปลูกข้าวตามระดับชั้นความเหมาะสม	๑๙
๓๒	แสดงต้นทุนการผลิต	๒๐
๓๓	แสดงเกษตรต้นแบบของสินค้าในพื้นที่	๒๒
๓๔	แสดงองค์กรเกษตรกรที่เกี่ยวข้องกับสินค้าในพื้นที่	๒๒
๓๕	แสดงการวิเคราะห์ Supply chain ของข้าว อำเภอเมืองร้อยเอ็ด	๒๓
๓๖	แสดงแบบสรุปโครงการแบบย่อ (Project Brief)	๒๔
๓๗	แสดงสรุปโครงการ/กิจกรรมตามกรอบการพัฒนาการเกษตรเชิงพื้นที่	๒๕

สารบัญญภาพ

ภาพที่		หน้า
๑	แผนที่แสดงอาณาเขตติดต่ออำเภอ	๑
๒	แผนที่แสดงพื้นที่ป่าไม้อำเภอ	๔
๓	แผนที่แสดงความลาดชันอำเภอ	๕
๔	แผนที่แสดงกลุ่มชุดดินอำเภอ	๖
๕	แผนที่แสดงการใช้ประโยชน์ที่ดินอำเภอ	๙
๖	แผนที่แสดงเขตความเหมาะสม (พื้นที่ศักยภาพ) สำหรับปลูกข้าว	๑๗
๗	แผนที่แสดงพื้นที่ปลูกข้าว (พื้นที่ปลูกจริง)	๑๘
๘	แผนที่แสดงพื้นที่ปลูกข้าว ตามระดับชั้นความเหมาะสม	๑๙
๙	แสดงปฏิทินการเพาะปลูกข้าว	๒๐
๑๐	แสดงวิธีการตลาดอำเภอ	๒๑

บทที่ ๑ ข้อมูลสภาพทั่วไป

ข้อมูลด้วยกายภาพ

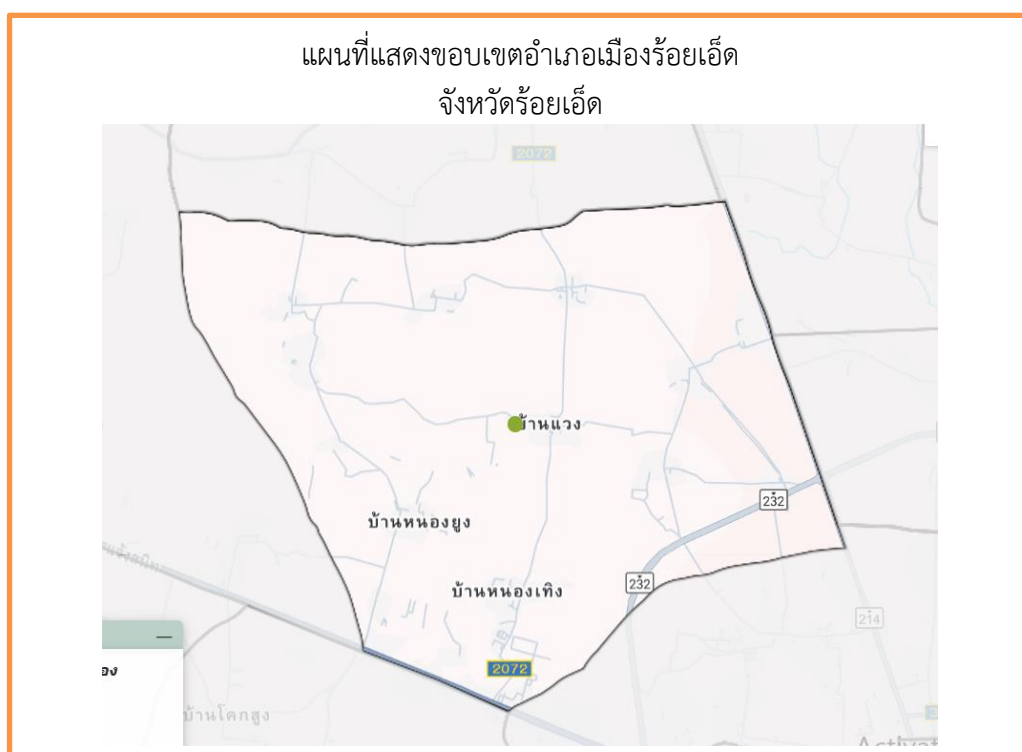
๑. ที่ตั้ง อาณาเขต ขอบเขตการปกครอง

๑.๑ ที่ตั้ง ขนาดพื้นที่

ตำบลหนองแวง อยู่ในเขต อำเภอเมือง จังหวัดร้อยเอ็ด มีพื้นที่รวม ๓๖.๕ ตารางกิโลเมตร หรือ ประมาณ ๒๒,๘๑๒.๕ ไร่

๑.๒ อาณาเขตติดต่อ

ทิศเหนือ	ติดกับตำบลจังหาร อำเภอจังหาร
ทิศใต้	ติดกับตำบลดงลาน และตำบลเหนือเมือง อำเภอเมืองร้อยเอ็ด
ทิศตะวันออก	ติดกับตำบลป่าฝาง อำเภอจังหาร
ทิศตะวันตก	ติดกับตำบลสีแก้ว อำเภอเมืองร้อยเอ็ด



ภาพที่ ๑ แผนที่แสดงอาณาเขตติดต่ออำเภอเมืองร้อยเอ็ด

(ที่มา: <https://www.google.com/maps>, ๒๕๖๗)

๑.๓ การแบ่งเขตการปกครอง

ตำบลหนองแวงจำนวนหมู่บ้านทั้งหมด ๑๕ หมู่บ้าน เป็นหมู่บ้านที่อยู่ในเขตองค์การบริหารส่วน ตำบลหนองแวง
ทั้ง ๑๕ หมู่บ้าน

- การบริหารราชการส่วนท้องถิ่น แบ่งเขตการปกครองออกเป็น เทศบาลจำนวน ๔ แห่ง องค์การบริหารส่วนตำบล จำนวน ๑๑ แห่ง

ตารางที่ ๑ แสดงเขตการปกครอง

ตำบล หมู่ที่	เหนือเมือง	สี่แคว	รอบเมือง	สะอาดสมบูรณ์	หนองแวง	หนองแก้ว	ขอนแก่น	แคนใหญ่	นาโพธิ์	ปอภาร	ดงลาน	โนนตาล	เมืองทอง	โนนรัง
1	น้อยในเมือง	สี่แคว	หนองหญ้าม้า	ดอนทอง	แวง	ซึ้ง	ป่าปาก	แคน	นาโพธิ์	ดงเค็งน้อย	สนามม้า	หนองบัว	เมืองทองใหญ่	โนนรัง
2	สายแยก	ดงยาง	เขวา	กาหลง	บัว	หนองแก้ว	ขอนแก่น	แคน	หนองหลุบ	โคกก่อง	เหล่าใหญ่	หัวโนนตาล	เมืองทองใหญ่	โนนรัง
3	หนองแก	สี่แคว	หัวแฮด	แมต	โนนแทน	เหล่า	ขอนแก่น	หนองดง	ตำแย	โคกพิลา	อัน	โนนม่วง	เมืองทองน้อย	โนนสัน
4	หนองผักแว่น	สี่แคว	รอบเมือง	แมต	เกล็ดลิ้น	เหล่า	หนองพุก	หนองโชน	กอกนายูง	เขียดเหลือง	ดงลาน	หนองผือ	หนองอุม	หินตั้ง
5	นา	สี่แคว	ทุ่งนาหลวง	แมต	คู	ดอนก่อ	ต๊ับเตา	หนองเขวา	ดอนไฮ	โคกสง่า	หนองจิก	โพนศรี	สงเปลือย	ค้อ
6	เหล่ากล้วย	เหล่าตำแย	เหล่าขี้เหล็ก	สะอาดสมบูรณ์	หนองเทิง	คูน้อย	โนนสะอาด	หนองพานแย	หนองแสง	ปอภาร	โคกสูง	โนนเหลียม	โนนสำราญ	ค้อ
7	โนนสว่าง	เหล่าขาม	หนองทุ่งมน	สงยาง	หนองยุง	หนองผ้า	แคนเหนือ	หนองบัวห้าว	หัวฝาย	ปอภาร	เหล่าสมบูรณ์	อี่เม็ง	หนองพาดเสือ	หนองคัน
8	แดง	สังข์	น้อยหัวฝาย	สังข์	จอมศรี	หนองบอน	แคนใต้	เปลือยน้อย	โนนสว่าง	ปอภาร	เกษตรสำราญ	หนองผือ	อุมเม้า	หนองแค
9	หนองเรือ	โนน	เปลือย	ดงเค็ง	ขี้เหล็ก	หนองคู	ป่ายาง	เหล่า	หนองนาใหญ่	ดงเค็งสะแบง	หนองจิกน้อย	ป่ายาง	หนองพาดเลื่อน	โนนสวรรค์
10	หนองนาสร้าง	หัวหนอง	เปลือย	ขี้เหล็ก	เขวา	เหล่าโนนทัน	หนองหุง	หนองแคน	โนนสวรรค์	คุยมาศย์	สันติสุข	หัวโนนตาล	เมืองทอง	
11	หนองตากลา	คานหัก	เปลือย	ป่าเพิ่ม	หนองหิน	หนองแวง	ขอนแก่น	หนองม่วง		หว่านไฟหนอง	ตำแย			
12	หนองม่วง	หนองคู	เปลือย	ดอนศรีวิไล	ฝาง	หนองบัวโนน	หนองคูขาด			ปอภาร	หนองจิก			
13	หนองบัวทอง	เปลือยน้อย	หนองแคน	หนองผือ	แวง	โนนน้อย	ขอนแก่น			ปอภาร	โคกสูง			
14	ห้าแยกกกโพธิ์	ดงคุย	แก่นทราย	หนองแซ้	โคกสาย		แคน			ปอภาร	หนองจิก			
15	โนนงาม	ดงสวาง	แก่นทรายน้อย	สังข์	พลาญชัย									
16	โนนเมือง	หนองตาไก่	เหล่าเรือ	สงยาง										
17	ไทยอุดม	หนองตาไก่	หนองหญ้าม้า											
18	หนองไผ่	หนองسوب	มารินทร์											
19	โนนสว่าง	เหล่าขาม	หนองทุ่งมน											
20	แดง	พิมพิสาร	สันติภาพ											
21	ป่าม่วง	คานหัก												
22	น้อยในเมือง	เหล่าตำแย												
23	หนองผักแว่น													

ที่มา : ที่ว่าการอำเภอเมืองร้อยเอ็ด จังหวัดร้อยเอ็ด พ.ศ.๒๕๖๙

ตารางที่ ๒ แสดงสรุปเขตการปกครอง

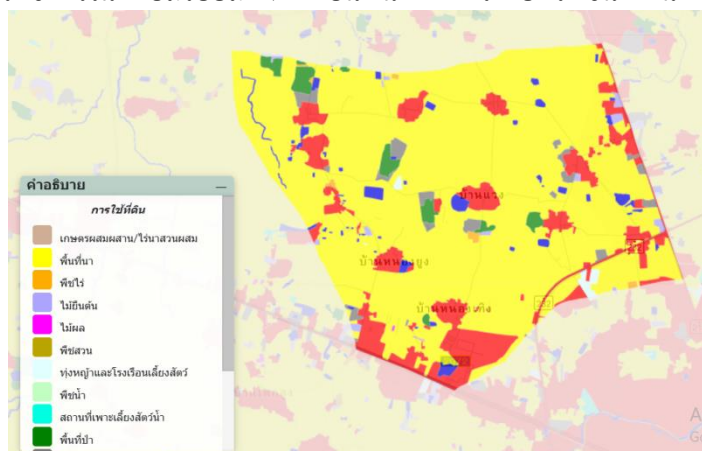
ลำดับที่	ชื่อหมู่บ้าน	หมู่ที่	ชื่อ	ตำแหน่ง
๑	แวง	๑	นายกลม จันทรประทักษ์	ผู้ใหญ่บ้าน
๒	บัว	๒	นายทองสม จิตเพียร	ผู้ใหญ่บ้าน
๓	โนนแท่น	๓	นางทองใส แสงทอง	ผู้ใหญ่บ้าน
๔	เกล็ดลิ้น	๔	นายอำนาจ รักความซื่อ	ผู้ใหญ่บ้าน
๕	คู	๕	นายเรวัตติ ประทุมจิตร	ผู้ใหญ่บ้าน
๖	หนองเทิง	๖	นายชัยยันต์ เสาสมภพ	ผู้ใหญ่บ้าน
๗	หนองยุง	๗	นายไชนาจ สมศรี	ผู้ใหญ่บ้าน
๘	จอมศรี	๘	นางทองมา โสชัยยันต์	ผู้ใหญ่บ้าน
๙	ชีเหล็ก	๙	นายพรชัย คำหาญพล	ผู้ใหญ่บ้าน
๑๐	เขวา	๑๐	นางสาวพริภา ทุมมา	ผู้ใหญ่บ้าน
๑๑	หนองหิน	๑๑	นายคำตัน จินดามล	ผู้ใหญ่บ้าน
๑๒	ฝาง	๑๒	นายศรารุช จันทรวิเศษ	กำนันตำบลหนองแวง
๑๓	แวง	๑๓	นายคำอินทร์ อรรคดี	ผู้ใหญ่บ้าน
๑๔	โคกสาย	๑๔	นางบุญมี ไชยสัตย์	ผู้ใหญ่บ้าน
๑๕	พลาญชัย	๑๕	นายสุวัฒน์ แยมโกสมภ	ผู้ใหญ่บ้าน

ที่มา: องค์การบริหารส่วนตำบลหนองแวง อำเภอเมืองร้อยเอ็ด จังหวัดร้อยเอ็ด พ.ศ.๒๕๖๙

๒. ลักษณะภูมิประเทศ

๒.๑ สภาพพื้นที่ภูเขา ป่าไม้ ที่ราบสูง ที่ราบลุ่ม

ป่าไม้ในเขตองค์การบริหารส่วนตำบลหนองแวง เหลือน้อยมากส่วนมากต้นไม้ที่ยังคงเหลืออยู่จะเป็นต้นไม้ที่เกษตรกรกรมปลูกขึ้นตามที่ดินของตนและภายในหมู่บ้าน ซึ่งต้นไม้ส่วนมากถูกตัดนำไปแปรรูปสร้างที่อยู่อาศัยและบุกรุกใช้เป็นที่ดินทำกิน ตำบลหนองแวง มีป่ากว่า ๔๐๐ ไร่ มีสภาพพื้นที่เป็นที่ดอนสลับที่ลุ่ม การใช้ประโยชน์จากที่ดินของประชากรในตำบลร้อยละ ๘๐ เป็นพื้นที่ทำการเกษตร เช่น ทำนาและปลูกพืชไร่ เลี้ยงสัตว์



ภาพที่ ๒ แผนที่แสดงพื้นที่ป่าไม้อำเภอ

(ที่มา: <https://agri-map-online.moac.go.th/>, พ.ศ. ๒๕๖๙)

๓.๒ ปริมาณน้ำฝนและอุณหภูมิต

ตารางที่ ๕ แสดงข้อมูลปริมาณน้ำฝน และอุณหภูมิตเฉลี่ย ๕ ปี

ปี	ปริมาณน้ำฝนรวมทั้งปี (มม.)	ปริมาณฝนเฉลี่ย (มม.)	จำนวนวันฝนตก (วัน)	เดือนที่ฝนสูงสุด	อุณหภูมิต (องศาเซลเซียส)		
					สูงสุด	ต่ำสุด	เฉลี่ยทั้งปี
๒๕๖๓	๑๒๘๗.๔	๑๐๗.๒๘	๑๑๐	ตุลาคม	๔๐.๘	๑๓	๒๖.๙๐
๒๕๖๔	๑๒๙๗.๓	๑๐๘.๑๐	๑๐๕	สิงหาคม	๓๙.๐	๑๐.๕	๒๔.๗๕
๒๕๖๕	๑๖๖๓.๕	๑๓๘.๖๒	๑๑๗	มิถุนายน	๓๙.๗	๑๓.๖	๒๖.๖๕
๒๕๖๖	๑๔๕๓.๖	๑๒๑.๑๓	๙๑	กรกฎาคม	๔๑.๑	๑๒.๐	๒๖.๕๕
๒๕๖๗	๑๑๓๒.๘	๙๔.๔	๘๕	มีนาคม	๔๓.๓	๑๕.๐	๒๙.๑๕

ที่มา : สถานีอุตุนิยมวิทยาร้อยเอ็ด อ.เมือง จ.ร้อยเอ็ด, พ.ศ. ๒๕๖๘

๔. เส้นทางคมนาคม

๔.๑ เส้นทางคมนาคมระหว่างตำบล

ตำบลหนองแวง อำเภอเมืองร้อยเอ็ดเป็นอำเภอขนาดใหญ่ เป็นศูนย์กลางการคมนาคมที่สะดวก มีความพร้อมทางด้านโครงสร้างพื้นฐานที่ดี และมีความสามารถในการบริการเป็นอย่างดี เป็นที่ตั้งของสถานศึกษา สถานที่ราชการ สถานบริการในด้านต่าง เช่น สำนักงานขนส่งจังหวัดร้อยเอ็ด เป็นต้น จำนวนมากสามารถรองรับการเติบโตทางด้านเศรษฐกิจและการท่องเที่ยวได้ดี ตลอดจนสามารถติดต่อประสานงาน ข้อมูลต่างๆ กับหน่วยงานที่เกี่ยวข้องได้เป็นอย่างดี

๔.๒ ถนนหลวงเชื่อมต่อระหว่างภาค/จังหวัด/อำเภอ

การคมนาคมติดต่อระหว่างจังหวัดและอำเภอ สามารถเดินทางได้หลายเส้นทาง โดยมีรายละเอียด ดังนี้

ทางรถยนต์ ตำบลหนองแวง อำเภอเมืองร้อยเอ็ดมีถนนหลักที่เชื่อมต่อหลายจังหวัดร้อยเอ็ด - สारคาม มีรถโดยสารประจำทางให้บริการประจำระหว่างอำเภอเมืองร้อยเอ็ด จังหวัดร้อยเอ็ด และมีถนนหลวงสาย ๒๓ (ร้อยเอ็ด - สारคาม) ผ่าน เชื่อมต่อระหว่างจังหวัดร้อยเอ็ด และจังหวัดมหาสารคาม และอีกด้านจะมีถนนร้อยเอ็ด - กาฬสินธุ์

๕. แหล่งน้ำและระบบชลประทาน

๕.๑ แหล่งน้ำธรรมชาติ (เช่น แม่น้ำ ลำคลอง หนอง บึง)

แหล่งน้ำธรรมชาติ แหล่งน้ำธรรมชาติ แม่น้ำ ลำคลอง หนอง บึง มีเพียงลำห้วยเล็กๆ ไหลผ่าน

๕.๒ แหล่งน้ำที่สร้างขึ้นที่สำคัญ

๑) โครงการชลประทานขนาดใหญ่ และขนาดกลาง

ตำบลหนองแวงไม่มีโครงการชลประทานขนาดใหญ่ และขนาดกลาง

ตารางที่ ๖ แสดงข้อมูลโครงการชลประทานขนาดใหญ่ และขนาดกลาง

ที่	ชื่ออ่าง/ประตูระบายน้ำ	ตำบล	ความจุที่ระดับน้ำสูงสุด (ล้าน ลบ.ม.)	ความจุที่ระดับน้ำเก็บกัก (ล้าน ลบ.ม.)	พื้นที่ชลประทาน (ตร.กม.)
-	-	-	-	-	-

ที่มา : กรมชลประทาน, พ.ศ.๒๕๖๙

๒) โครงการชลประทานขนาดเล็ก

ตำบลหนองแวง ไม่มีโครงการชลประทานขนาดเล็ก

ตารางที่ ๗ แสดงข้อมูลโครงการชลประทานขนาดเล็ก

ที่	ตำบล	โครงการ						รวมปริมาณน้ำ (ล้าน ลบ.ม.)	รวมพื้นที่ได้รับ ประโยชน์ (ไร่)
		อ่าง เก็บ น้ำ	ท่อ ระบาย น้ำ	ฝาย	ระบบ ส่งน้ำ	สถานี สูบน้ำ	รวม		
	หนองแวง	-	-	-	-	-	-	-	-

ที่มา : กรมชลประทาน, พ.ศ.๒๕๖๙

๓) แหล่งน้ำอื่น ๆ

(๑) สระเก็บน้ำในไร่นานอกเขตชลประทาน (บ่อจิว ขนาด ๑,๒๖๐ ลูกบาศก์เมตรดังนี้

ตารางที่ ๘ แสดงข้อมูลสระเก็บน้ำในไร่นานอกเขตชลประทาน

ที่	อ่างเก็บน้ำขนาดเล็ก
๑	- หนองแวง หมู่ที่ ๑ ใช้อุโมงค์ เลี้ยงสัตว์ เพาะปลูก
๒	- หนองหลุม หมู่ที่ ๒ ใช้อุโมงค์ เลี้ยงสัตว์
๓	- หนองปู้ตา หมู่ที่ ๒ ใช้อุโมงค์ เลี้ยงสัตว์
๔	- หนองแล้ง หมู่ที่ ๓ ใช้เพาะปลูก
๕	- หนองนาดี หมู่ที่ ๓ ใช้อุโมงค์
๖	- หนองสิม หมู่ที่ ๔ ใช้อุโมงค์ เพาะปลูก เลี้ยงสัตว์
๗	- หนองฮูแซ หมู่ที่ ๔ ใช้อุโมงค์
๘	- หนองคู้ หมู่ที่ ๕ ใช้อุโมงค์ เพาะปลูก เลี้ยงสัตว์
๙	- หนองเทิง หมู่ที่ ๖ ใช้เพาะปลูก
๑๐	- หนองยุง หมู่ที่ ๗ ใช้อุโมงค์ เพาะปลูก
๑๑	- หนองเขียน หมู่ที่ ๘ ใช้เพาะปลูก เลี้ยงสัตว์
๑๒	- หนองลิตร หมู่ที่ ๙ ใช้เพาะปลูก อุโมงค์
๑๓	- หนองไฮ หมู่ที่ ๙ ใช้เพาะปลูก อุโมงค์
๑๔	- หนองเรือ หมู่ที่ ๑๐ ใช้เพาะปลูก อุโมงค์
๑๕	- หนองหัวควาย หมู่ที่ ๑๑ ใช้เพาะปลูก
๑๖	- หนองผือ หมู่ที่ ๑๒ ใช้อุโมงค์
๑๗	- หนองสีแจ หมู่ที่ ๑๒ ใช้เพาะปลูก

ที่มา: <https://agri-map-online.moac.go.th/>, พ.ศ. ๒๕๖๙

(๒) บ่อบาดาล

ตารางที่ ๙ แสดงข้อมูลบ่อบาดาล

ที่	ตำบล	ด้านการเกษตร (บ่อ)	ด้านอุปโภค - บริโภค (บ่อ)	รวม (บ่อ)
๑๐	หนองแวง	๑๑	๑๐	๒๑

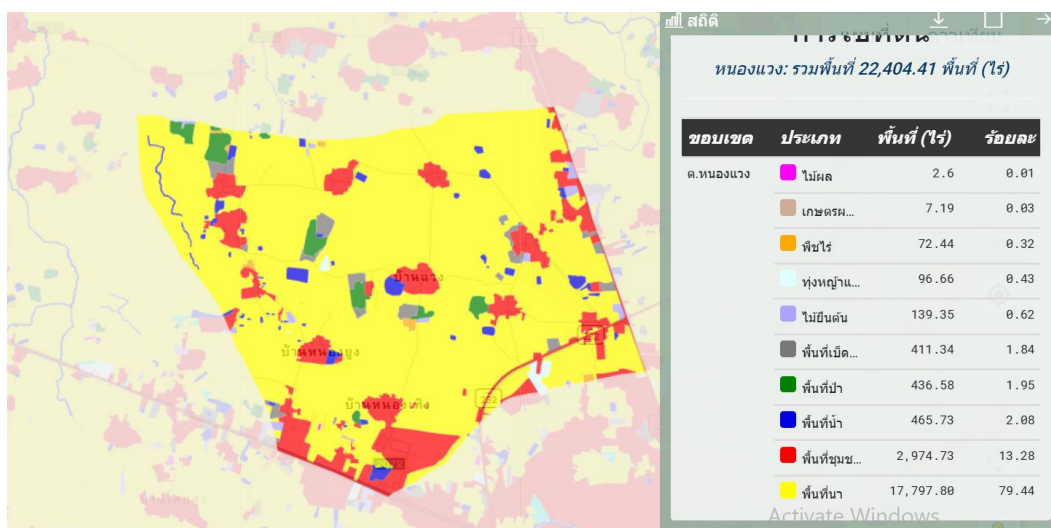
ที่มา: <https://agri-map-online.moac.go.th/>, พ.ศ. ๒๕๖๙

๖. การใช้ประโยชน์ที่ดิน

ตำบลหนองแวง มีการใช้ประโยชน์ที่ดินส่วนใหญ่เป็นพื้นที่ทำนา จำนวน ๑๗,๗๙๗.๘ ไร่ ร้อยละ ๗๙.๔๔ รองลงมาคือพื้นที่ชุมชนและสิ่งปลูกสร้าง จำนวน ๒,๙๗๔.๗๓ ไร่ ร้อยละ ๑๓.๒๘

ตารางที่ ๑๐ แสดงข้อมูลการใช้ประโยชน์ที่ดิน

ประเภท	เนื้อที่ (ไร่)	ร้อยละ
ไม้ผล	๒.๖	๐.๐๑
เกษตรผสมผสาน/ไร่นาสวนผสม	๗.๑๙	๐.๐๓
พืชไร่	๗๒.๔๔	๐.๓๒
ทุ่งหญ้าและโรงเรือนเลี้ยงสัตว์	๙๖.๖๖	๐.๔๓
ไม้ยืนต้น	๑๓๙.๓๕	๐.๖๒
พื้นที่เปิดเตล็ด	๔๑๑.๓๔	๑.๘๔
พื้นที่ป่า	๔๓๖.๕๘	๑.๙๕
พื้นที่น้ำ	๔๖๕.๗๓	๒.๐๘
พื้นที่ชุมชนและสิ่งปลูกสร้าง	๒,๙๗๔.๗๓	๑๓.๒๘
พื้นที่นา	๑๗,๗๙๗.๘	๗๙.๔๔



ภาพที่ ๕ แผนที่แสดงการใช้ประโยชน์ที่ดินอำเภอ
(ที่มา : <http://agri-map-online.moac.go.th>, พ.ศ.๒๕๖๙)

ข้อมูลด้านเศรษฐกิจ

๑. ข้อมูลสินค้าเกษตรที่สำคัญ

ประชากรอำเภอเมืองร้อยเอ็ด ประกอบอาชีพหลากหลาย ประชากรมีอาชีพเกษตรกรรม มีพื้นที่การเกษตรจำนวน ๒๑๖,๒๘๕.๖๓ ไร่ (ร้อยละ ๗๙.๓๔ ของพื้นที่อำเภอ)

ตารางที่ ๑๑ แสดงข้อมูลด้านพืช

	พื้นที่ทั้งหมด (ไร่)	พื้นที่ทางการเกษตร (ไร่)							รวมพื้นที่ การเกษตร ทั้งหมด (ไร่)
		ข้าว (ไร่)	อ้อยโรงงาน (ไร่)	มัน สำปะหลัง (ไร่)	ยางพารา (ไร่)	มะพร้าว (ไร่) (ไร่)	พืชอื่นๆ (ไร่)	
รอบเมือง	๒๐,๓๙๕.๓๓	๑๓,๐๐๙.๗๐		๒๕.๔๗	๒๔.๖๐				๑๓,๐๕๙.๗๗
เหนือเมือง	๒๒,๑๒๔.๐๒	๙,๕๐๗.๓๐		๓๒.๓๘	๕.๑๑				๙,๕๖๗.๓๐
ขอนแก่น	๑๖,๗๕๙.๖๕	๑๓,๘๔๐.๘๐		๑๔๖.๓๐	๙.๘๐				๑๓,๙๙๖.๙๐
นาโพธิ์	๑๗,๔๔๕.๙๒	๑๔,๔๘๕.๙๐	๑๖.๒๘	๒๕.๓๙	๑๕.๘๖				๑๔,๕๒๗.๕๔
สะอาดสมบูรณ์	๒๓,๓๓๗.๗๓	๒๐,๐๓๘.๘๐		๒๓.๘๕	๕.๗๑				๒๐,๐๖๘.๓๖
สีแก้ว	๓๖,๖๐๗.๘๙	๓๐,๑๕๔.๓๐		๖๙.๘๕	๒๑.๔๙				๓๐,๒๔๕.๖๔
ปอภาร	๑๙,๖๘๓.๒๐	๑๕,๘๗๘.๘๐		๑๗๐.๗๖		๑๓.๕๗			๑๖,๐๖๓.๑๔
โนนรัง	๙,๙๕๙.๗๐	๗,๓๕๕.๔๓		๑๖.๔๐	๑๘.๖๕	๑.๔๗			๗,๓๙๑.๙๕
หนองแก้ว	๒๒,๘๙๓.๒๐	๒๐,๘๑๐.๐๐							๒๐,๘๑๐.๐๐
หนองแวง	๒๒,๔๐๔.๔๑	๑๗,๙๒๐.๓๐	๗.๒๕	๕๕.๙๓	๘.๓๗				๑๘,๐๐๒.๐๙
ดงลาน	๑๓,๙๑๗.๔๘	๑๐,๐๘๙.๒๐	๘.๗๒	๒๘.๒๓					๑๐,๑๒๖.๑๕
แคนใหญ่	๑๘,๙๒๘.๕๔	๑๗,๓๓๓.๒๐	๒๒.๗๐						๑๗,๓๕๕.๙๐
โนนตาล	๑๕,๘๔๗.๓๗	๑๔,๒๖๓.๐๐							๑๔,๒๖๓.๐๐
เมืองทอง	๑๓,๓๑๓.๔๙	๑๑,๕๕๘.๙๐		๑๒.๕๕					๑๑,๕๗๑.๔๕
พื้นที่รวม	๒๗๓,๖๑๗.๙๓	๒๑๖,๒๘๕.๖๓	๕๔.๙๕	๖๐๗.๑๑	๑๐๙.๕๙	๑๕.๐๔			๒๑๗,๐๘๙.๓๙

ที่มา : <http://agri-map-online.moac.go.th>, พ.ศ.๒๕๖๙

ตารางที่ ๑๒ แสดงข้อมูลด้านปศุสัตว์ (ถ้ามี ถ้าไม่มีให้ -)

ตำบล	เกษตรกร ผู้เลี้ยงสัตว์ รวม (ราย)	โคเนื้อ (ตัว)	โคนม (ตัว)	กระบือ (ตัว)	สุกร (ตัว)	ไก่ (ตัว)	เป็ด (ตัว)	แพะ (ตัว)	แกะ (ตัว)
หนองแวง	-	-	-	-	-	-	-	-	-

ที่มา : สำนักงานปศุสัตว์อำเภอเมืองร้อยเอ็ด ,พ.ศ.๒๕๖๙

- โรงงานผลิตอาหารสัตว์แห่ง คือ

ชื่อโรงงาน.....ที่ตั้ง.....

- โรงงานฆ่าสัตว์ปีกมาตรฐาน ๑ .แห่ง คือ ซีพีเอฟ (ประเทศไทย) โรงเชือดเล็กร้อยเอ็ด

ชื่อโรงงานซีพีเอฟ (ประเทศไทย) โรงเชือดเล็กร้อยเอ็ด ที่ตั้งตำบลหนองแวง
อำเภอเมืองร้อยเอ็ด จังหวัดร้อยเอ็ด

- ฟาร์มเลี้ยงสัตว์ขนาดใหญ่.....จำนวน คือ -

ชื่อฟาร์ม.....ที่ตั้ง.....

ตารางที่ ๑๓ แสดงข้อมูลด้านประมง แสดงจำนวนผู้เพาะเลี้ยงสัตว์น้ำ (ถ้ามี ถ้าไม่มีให้ -)

ตำบล	เกษตรกร รวม (ราย)	กุ้งทะเล	กึ่งน้ำจืด	ปลาทะเล	ปลาน้ำจืด	สัตว์น้ำ สวยงาม	สัตว์น้ำ อื่น ๆ
หนองแวง	-	-	-	-	-	-	-

ที่มา : สำนักงานประมงอำเภอเมืองร้อยเอ็ด, พ.ศ.๒๕๖๙

๒. สินค้าเอกลักษณ์ประจำถิ่น/สินค้า GI (ถ้าไม่มี ให้ใส่ว่า ไม่มี)

- ไม่มี -

ข้อมูลด้านสังคม

๑. ข้อมูลเกษตรกร/องค์กรเกษตรกร

๑.๑ เกษตรกร

๑) คราวเรือนและประชากร

คราวเรือนเกษตรกรที่ขึ้นทะเบียนกับกรมส่งเสริมเกษตรและมีพื้นที่ทำการเกษตรอยู่ในตำบล
หนองแวง จำนวนทั้งสิ้น ๑,๓๔๓ คราวเรือน

ตารางที่ ๑๔ แสดงจำนวนคราวเรือน และประชากร

ที่	ตำบล	คราวเรือน ทั้งหมด	คราวเรือน เกษตรกร	ประชากร		
				ชาย	หญิง	รวม
๑	หนองแวง	๓,๑๑๙	๑,๓๔๓	๓๐๕๔	๓๒๗๘	๖๓๓๒

ที่มา : สำนักทะเบียนอำเภอเมืองร้อยเอ็ด,พ.ศ. ๒๕๖๙

๒) หัวหน้าครัวเรือนเกษตรกรจำแนกตามอายุ

ตำบลหนองแวง มีครัวเรือนเกษตรกร จำนวน ๑,๓๙๘ ครัวเรือน โดยมีหัวหน้าครัวเรือนเกษตรกร อายุ ๖๕ ปีขึ้นไป จำนวน ๔๘๘ ครัวเรือน คิดเป็นร้อยละ ๓๔.๙๑ รองลงมาอยู่ระหว่าง ๕๖ - ๖๕ ปี คิดเป็นร้อยละ ๓๓.๕๕ และอยู่ระหว่าง ๔๖ - ๕๕ ปี คิดเป็นร้อยละ ๒๓.๖๑ ตามลำดับ

ตารางที่ ๑๕ แสดงจำนวนหัวหน้าครัวเรือนจำแนกตามอายุ

ช่วงอายุ (ปี)	ครัวเรือน	ร้อยละ
๖๕ ปีขึ้นไป	๔๘๘.๐๐	๓๔.๙๑
๕๖ - ๖๕ ปี	๔๖๙.๐๐	๓๓.๕๕
๔๖ - ๕๕ ปี	๓๓๐.๐๐	๒๓.๖๑
๓๖ - ๔๕ ปี	๘๗.๐๐	๖.๒๒
๒๖ - ๓๕ ปี	๒๓.๐๐	๑.๖๕
๑๘ - ๒๕ ปี	๑.๐๐	๐.๐๗
รวม	๑,๓๙๘.๐๐	๑๐๐.๐๐

ที่มา : สำนักงานเกษตรอำเภอเมืองร้อยเอ็ด พ.ศ. ๒๕๖๙

๓) ลักษณะการประกอบอาชีพ

ตำบลหนองแวง มีเกษตรกรที่ประกอบอาชีพหลักส่วนใหญ่เป็นการประกอบอาชีพเกษตรกรรมเป็นหลัก จำนวน ๑,๒๐๕ ครัวเรือน คิดเป็นร้อยละ ๘๖.๑๙ และประกอบอาชีพเกษตรกรรมเป็นรอง จำนวน ๑๙๓ ครัวเรือน คิดเป็นร้อยละ ๑๓.๘๑

ตารางที่ ๑๖ แสดงจำนวนลักษณะการประกอบอาชีพ

ลักษณะการประกอบอาชีพ	ครัวเรือน	ร้อยละ
ประกอบอาชีพเกษตรกรรมเป็นหลัก	๑,๒๐๕.๐๐	๘๖.๑๙
ประกอบอาชีพเกษตรกรรมเป็นรอง	๑๙๓.๐๐	๑๓.๘๑
รวม	๑,๓๙๘	๑๐๐.๐๐

ที่มา : สำนักงานเกษตรอำเภอเมืองร้อยเอ็ด พ.ศ. ๒๕๖๙

๔) ลักษณะการถือครองที่ดิน

ลักษณะการถือครองที่ดินของเกษตรกรตำบลหนองแวง ส่วนใหญ่เกษตรกรเป็นเจ้าของเอง จำนวน ๑,๑๗๒ ครัวเรือน จำนวน ๙,๑๔๔ ไร่ รองลงมาคืออื่นๆ (ที่สาธารณะประโยชน์, ทำฟรี) จำนวน ๓๙๑ ครัวเรือน จำนวน ๒,๔๖๙ ไร่ ตามลำดับ

ตารางที่ ๑๗ แสดงจำนวนลักษณะการถือครองที่ดิน

ลักษณะการถือครอง	ครัวเรือน	เนื้อที่ (ไร่)
เกษตรกรเป็นเจ้าของ	๑,๑๗๒.๐๐	๙,๑๔๔.๐๐
เช่า	๑๓๙.๐๐	๘๒๔.๐๐
อื่นๆ (ที่สาธารณะประโยชน์, ทำฟรี)	๓๙๑.๐๐	๒,๔๖๙.๐๐
รวม **	๑,๓๐๘.๐๐	๑๒,๔๓๗.๐๐

** เกษตรกรบางส่วนมีการถือครองในทุกลักษณะ

ที่มา : สำนักงานเกษตรอำเภอเมืองร้อยเอ็ด พ.ศ. ๒๕๖๙

๕) ประเภทเอกสารสิทธิ์ (เฉพาะเกษตรกรเป็นเจ้าของ)

เกษตรกรอำเภอเมืองร้อยเอ็ด มีการถือครองที่ดินแบบมีโฉนด จำนวน ๑,๑๖๘ ครัวเรือน รองลงมาคือไม่มีเอกสารสิทธิ์ จำนวน ๑๗ ครัวเรือน

ตารางที่ ๑๘ แสดงจำนวนประเภทเอกสารสิทธิ์

ประเภทเอกสารสิทธิ์ (ครัวเรือน)				รวม
โฉนด/น.ส.ทุกประเภท	ส.ป.ก. ทุกประเภท	หนังสือรับรอง ของหน่วยงาน	ไม่มีเอกสารสิทธิ์	
๑,๑๖๘.๐๐	๐.๐๐	๑.๐๐	๑๗.๐๐	๑,๑๘๖.๐๐

ที่มา : สำนักงานเกษตรอำเภอเมืองร้อยเอ็ด พ.ศ. ๒๕๖๙

๖) รายได้ รายจ่ายของครัวเรือนเกษตรกร

รายได้ในภาคเกษตรของเกษตรกรอำเภอเมืองร้อยเอ็ด น้อยกว่า ๖๐,๐๐๐ บาท/ครัวเรือน/ปี

๗) สินเชื่อและภาวะหนี้สินของเกษตรกร

หนี้สินเกษตรกร อยู่ในช่วง ต่ำว่า ๖๐,๐๐๐ ร้อยละ ๙๔.๕๒

๘) ประเพณีและวัฒนธรรม

(๑) การนับถือศาสนา

การศาสนา ประชากรส่วนใหญ่นับถือศาสนาพุทธ ประมาณ ๙๙.๗๒ % ส่วนศาสนาอื่น ๆ นั้น มีนับถือประมาณ ๐.๒๘ % มีสถาบันหรือองค์กรทางศาสนา มีวัดและที่พักสงฆ์ จำนวน ๒๐๒ แห่ง (มหานิกาย ๑๗๗ แห่ง ธรรมยุต ๒๕ แห่ง) มัสยิด จำนวน ๑ แห่ง ศาลเจ้า จำนวน ๒ แห่ง

(๒) วัฒนธรรมท้องถิ่นที่สำคัญ

ประเพณีบุญผะเหวดร้อยเอ็ดปกตงานบุญผะเหวดหรือเทศน์มหาชาติภาคอีสาน จะมีการแห่พระเวสสันดรเข้าเมืองด้วยความครึกครื้น และมีมหรสพสมโภชในตอนกลางคืน รุ่งขึ้นก็จะเป็นพิธีเทศน์มหาชาติจังหวัดร้อยเอ็ดได้กำหนดให้การจัดงานบุญผะเหวดร้อยเอ็ดเป็นงานประจำปีของจังหวัด เพื่อให้เกิดความเหมาะสมและสะดวกแก่ผู้ร่วมงาน จังหวัดจึงจัดขบวนแห่ทั้ง ๑๓ กัณฑ์ และขบวนน้ำอีก ๑ ขบวน ในเช้าวันแรกของงาน โดยมีการประกวดแข่งขันแต่ละกัณฑ์ว่ากัณฑ์ใดจะตกแต่งได้เหมาะสมกับตำนานเวสสันดรชาดก และเป็นการแสดงให้เห็นประวัติความเป็นมาตามตำนานเวสสันดรชาดกที่ยิ่งใหญ่ตระการตา การจัดเตรียมงาน สถานที่จัดงานปะรำ ประธาน ปะรำสงฆ์ และปะรำแขกรับเชิญอยู่บนถนนสุนทรเทพหน้าทางเข้าบึงปลาญชัย โดยตั้งอัมจันทร์เรียงไปตามแนวถนนสุนทรเทพเพื่อให้ประชาชนนั่งชม ประเพณีวัฒนธรรม บายศรีสมโภชพระสังกัจจายน์ อำเภอเมืองร้อยเอ็ด สถานที่จัดงาน สวนสมเด็จ พระศรีนครินทร์ร้อยเอ็ดและวัดสระทอง ตำบลในเมือง อำเภอเมืองร้อยเอ็ด ศิลปวัฒนธรรมและขนบธรรมเนียมประเพณีของประชาชนในเขตพื้นที่อำเภอเมืองร้อยเอ็ด รวมทั้งการแต่งกาย การทำบุญ งานรื่นเริงต่าง ๆ จะเป็นเช่นเดียวกับขนบธรรมเนียมและประเพณีของชาวอีสานโดยทั่วไป ความเข้มแข็งของศาสนาพุทธและวัฒนธรรมท้องถิ่นมีอิทธิพลต่อการดำเนินชีวิตของประชาชนและสังคมโดยรวม แนวโน้มสถานการณ์ในอนาคตสามารถกระตุ้นส่งเสริมให้ประชาชนในพื้นที่เกิดความเข้มแข็ง ความรู้จัก สามัคคี มากยิ่งขึ้น

ที่มา : สำนักงานวัฒนธรรมอำเภอเมืองร้อยเอ็ด วันที่ ๓๐ พฤษภาคม ๒๕๕๙

๑.๒ องค์กรและสถาบันเกษตรกร

๑) กลุ่มเกษตรกร/สถาบัน

ตำบลหนองแวง มีกลุ่มส่งเสริมอาชีพ ๑ กลุ่ม มีสมาชิก ๑๑ ราย กลุ่มแม่บ้านเกษตรกร ๒ กลุ่ม สมาชิก ๒๐ ราย ไม่มีการจัดตั้งกลุ่มยุวเกษตรกร วิสาหกิจชุมชน ๔ แห่ง สมาชิก ๓๖ ราย

ตารางที่ ๑๙ แสดงจำนวนและสมาชิกสถาบันเกษตรกร

ตำบล	กลุ่มส่งเสริม		กลุ่มแม่บ้าน		กลุ่มยุว		วิสาหกิจชุมชน		สหกรณ์		กลุ่มเกษตรกร	
	กลุ่ม	สมาชิก (ราย)	กลุ่ม	สมาชิก (ราย)	กลุ่ม	สมาชิก (ราย)	กลุ่ม	สมาชิก (ราย)	แห่ง	สมาชิก (ราย)	กลุ่ม	สมาชิก (ราย)
หนองแวง	๑	๑๑	๒	๒๒	๑	๑๐	๔	๓๖	-	-	๒	๑๕๐

ที่มา : สำนักงานเกษตรอำเภอเมืองร้อยเอ็ด พ.ศ. ๒๕๖๙

ตารางที่ ๒๐ แสดงจำนวนผลิตภัณฑ์ที่ลงทะเบียน OTOP จำแนกตามผลิตภัณฑ์

ประเภทผลิตภัณฑ์	จำนวน
อาหาร	๒,๙๔๑
เครื่องดื่ม	๔๔๗
ผ้า เครื่องแต่งกาย	๑,๘๘๒
ของใช้/ของตกแต่ง/ของที่ระลึก	๒,๒๙๑
สมุนไพรที่ไม่ใช่อาหาร	๑,๑๓๗
รวม	๘,๖๙๘

ที่มา : สำนักงานพัฒนาชุมชนอำเภอเมืองร้อยเอ็ด พ.ศ. ๒๕๖๙

ตารางที่ ๒๑ แสดงข้อมูลกลุ่มวิสาหกิจชุมชน

ชื่อวิสาหกิจชุมชน	ที่ตั้ง
จิตเจตสิก	เลขที่ ๑๙๕/๙ หมู่ ๒ ตำบลหนองแวง
บ้านหนองยุง	เลขที่ ๑๔๒ หมู่ ๗ ตำบลหนองแวง
ผู้ผลิตยาสูบบ้านแวง (๑)	เลขที่ ๑๑๖ หมู่ ๑ ตำบลหนองแวง
ผู้ผลิตยาสูบบ้านชีเหล็ก หมู่ที่ ๙	เลขที่ ๗๒/๒ หมู่ ๙ ตำบลหนองแวง

ที่มา : สำนักงานเกษตรอำเภอเมืองร้อยเอ็ด, พ.ศ. ๒๕๖๙

ตารางที่ ๒๒ แสดงข้อมูลกลุ่มแม่บ้านเกษตรกร กลุ่มยุวเกษตรกร และกลุ่มส่งเสริมอาชีพ

ที่	ชื่อองค์กร	ประเภท	จำนวนสมาชิก
๑	กลุ่มยุวเกษตรกรโรงเรียนบ้านโนนแท่น หมู่ ๓ ต.หนองแวง อ.เมืองร้อยเอ็ด จ.ร้อยเอ็ด	กลุ่มยุวเกษตรกร	๑๐
๒	กลุ่มแม่บ้านเกษตรกรแม่บ้านเกษตรกรบ้านโนนแท่น หมู่ ๓ ต.หนองแวง อ.เมืองร้อยเอ็ด จ.ร้อยเอ็ด	กลุ่มแม่บ้านเกษตรกร	๑๐
๓	กลุ่มส่งเสริมอาชีพการเกษตรเลี้ยงจิ้งหรีด หมู่ ๑๓ ต.หนองแวง อ.เมืองร้อยเอ็ด จ.ร้อยเอ็ด	กลุ่มส่งเสริมอาชีพ การเกษตร	๑๑

ที่มา : สำนักงานเกษตรอำเภอเมืองร้อยเอ็ด, พ.ศ. ๒๕๖๙

ตารางที่ ๒๓ แสดงข้อมูลกลุ่มเกษตรกร และสหกรณ์

ที่	ชื่อกลุ่ม	ชนิดสินค้า		จำนวนเกษตรกร	พ.ท.ร่วมโครงการ
๒๙	กลุ่มแปลงใหญ่ผักตำบลหนองแวง ม.๖	พืชผัก	ธรรมชาติ	๓๕	๖๓.๗๕

ที่มา : สำนักงานเกษตรอำเภอเมืองร้อยเอ็ด, พ.ศ. ๒๕๖๙

๒) ศูนย์เรียนรู้และเครือข่าย

ตำบลหนองแวง มีแหล่ง/ศูนย์เรียนรู้และบริการด้านการเกษตร มีศูนย์เรียนรู้การเพิ่มประสิทธิภาพการผลิตสินค้าเกษตร (ศพก.) เครือข่าย ๑ ศูนย์ ศูนย์ถ่ายทอดเทคโนโลยีการเกษตรประจำตำบล ๑ ศูนย์

ตารางที่ ๒๔ แสดงจำนวนแหล่ง/ศูนย์เรียนรู้และบริการด้านการเกษตร

ตำบล	ศพก.	ศพก. เครือข่าย	ศจช.	ศตปช.	ศบกด.	ศูนย์เรียนรู้เศรษฐกิจ			ศูนย์ถ่ายทอดเทคโนโลยี ด้านการพัฒนาที่ดิน
						กษ.	ปศุสัตว์	ปฏีรูป	
หนองแวง	-	-	-	-	๑				

ที่มา : สำนักงานเกษตรอำเภอเมืองร้อยเอ็ด, พ.ศ. ๒๕๖๙

(๑) อาสาสมัครเกษตร

ตำบลหนองแวง มีอาสาสมัครเกษตร ครบทุกหมู่บ้าน อย่างไรก็ตามอาสาสมัครบางรายทำหน้าที่อาสาสมัครมากกว่า ๑ หน้าที่

ตารางที่ ๒๕ แสดงจำนวนอาสาสมัครเกษตร

ตำบล	หน่วยงาน /อาสาสมัครเกษตร (ราย)								
	อาสาสมัคร ฝนหลวง	ครูบัญชี อาสา	ประมง อาสา	อาสา ปศุสัตว์	หมอ ดิน อาสา	เกษตร หมู่บ้าน	สหกรณ์	เศรษฐกิจ การเกษตร	อาสาสมัคร ปฏีรูปที่ดิน
หนองแวง	-	-	-	๑	-	๑๕	-	-	-

หมายเหตุ : อาสาสมัครบางรายทำหน้าที่อาสาสมัครมากกว่า ๑ หน้าที่

ที่มา : สำนักงานเกษตรอำเภอเมืองร้อยเอ็ด, พ.ศ. ๒๕๖๙

(๒) ประชาชนชาวบ้าน

อำเภอเมืองร้อยเอ็ด มีประชาชนชาวบ้านภายใต้โครงการเกษตรตามแนวทฤษฎีใหม่ โดยยึดปรัชญาเศรษฐกิจพอเพียง ซึ่งการดำเนินการโครงการได้คัดเลือกประชาชนชาวบ้านเป็นผู้ดำเนินการถ่ายทอดองค์ความรู้ตามวิถีของประชาชนแต่ละคน ซึ่งในอำเภอเมืองร้อยเอ็ด มีประชาชนชาวบ้านจำนวน ๒ ราย

ตารางที่ ๒๖ แสดงข้อมูลประชาชนชาวบ้าน

ตำบล	จำนวน (ราย)	ชื่อ -สกุล	องค์ความรู้ด้าน
สะอาดสมบูรณ์	๒	นายศราวุธ จันทร์วิเศษ	ข้าว พืชผักและไร่นาสวนผสม
		นายสังคม สมศรี	ข้าว พืชผักและไร่นาสวนผสม

ที่มา : สำนักงานเกษตรอำเภอเมืองร้อยเอ็ด, พ.ศ. ๒๕๖๙

(๓) ศูนย์เรียนรู้การเพิ่มประสิทธิภาพการผลิตสินค้าเกษตร

ตารางที่ ๒๗ แสดงข้อมูลศูนย์หลักและศูนย์เครือข่ายของศูนย์เรียนรู้การเพิ่มประสิทธิภาพการผลิตสินค้าเกษตร

ที่		ชื่อศูนย์เครือข่าย	บ้านเลขที่	หมู่	ตำบล	โซน	x	y	ชื่อ-สกุล ประธานศูนย์	เลขบัตรประชาชน	เบอร์โทรศัพท์	
1	1	เกษตรผสมผสาน	1	2	7	สะอาดสมบูรณ์	48	353374	1762949	นางอุบล บัดทุม	3450100971131	847874479
2	2	เกษตรผสมผสาน	2		3	สะอาดสมบูรณ์	48	349751	1767716	นางนุศรา กลิ่นอบล	3450100404961	828519471
3	3	ศูนย์เรียนรู้หมู่บ้านเศรษฐกิจพอเพียง	3	294	12	ปอการ (ปอพาน)	48	341678	1778025	นายสุชาติ บุณผาพิลา	3450100707956	956494406
4	4	ศูนย์เรียนรู้หมู่บ้านเศรษฐกิจพอเพียง บ้านปอการ	4		8	ปอการ (ปอพาน)	48	342122	1777876	นายสมจิต มลชะลุ่ม	3450100697241	813929428
5	5	ศูนย์เรียนรู้เศรษฐกิจพอเพียง	5	58	15	รอบเมือง	48	353691	1767772	นางวีไลวรรณ อวารณ์	3451010165741	819648299
6	6	ศูนย์ข้าวชุมชนตำบลกลาง	6	78	14	ดงจาน	48	347230	1775499	นางหนูรัตน์ อาสาพันธ์	3450101156001	872346193
7	7	เกษตรผสมผสาน	7		7	โนนรัง	48	357756	1769213	นายระมัย มาตหลบลู	3450101586338	990439858
8	8	วิสาหกิจชุมชนผลิตแปงข้าวหอมมะลิบ้านลำ	8		3	หนองแก้ว	48	358239	1762003	นายประกอบ กิตติลาภ	3450100906169	972023970
9	9	กลุ่มข้าวหอมมะลิอินทรีย์	9		4	หนองแก้ว	48	357942	1762382	นายโพธิ์ เพชรแสน	3450100908153	998372881
10	10	กลุ่มข้าวหอมมะลิอินทรีย์	10		2	หนองแก้ว	48	358462	1762165	นายสมัย ศิริเวช	3450100779663	910788515
11	11	ศูนย์ข้าวชุมชนตำบลรอบเมือง	11	128	11	รอบเมือง	48	353700	1771587	นายจรรยา พลแดง	3450101542349	903484454
12	12	กลุ่มผลิตเมล็ดพันธุ์ข้าวบ้านหินตั้ง	12	64	4	โนนรัง	48	356816	1768776	นายแสนพงศ์ ประเสริฐแก้ว	3401100157671	847932564
13	13	ศูนย์เรียนรู้เศรษฐกิจพอเพียง	13		5	เมืองทอง	48	348168	1760814	นายพูน ชินสา	3450100986880	833631630
14	14	ศูนย์เรียนรู้เศรษฐกิจพอเพียง	14		5	เมืองทอง	48	347641	1760675	นายบุญทัน กรมรินทร์	3450101503076	833674086
15	15	ศูนย์เรียนรู้เศรษฐกิจพอเพียง ตามรอยเท้าพ่อ	15	138	5	แคนใหญ่	48	358667	1758813	นายบุญคำ นามไพร	3450101129549	989833249
16	16	ศูนย์เรียนรู้เศรษฐกิจพอเพียง ตามรอยเท้าพ่อ	16		4	สะอาดสมบูรณ์	48	354427	1764011	นายจักรพงษ์ กุพันธ์	3450100410155	828895577
17	17	ศูนย์ข้าวชุมชน	17	45	7	เมืองทอง	48	348796	1761869	นายคำจันทร์ กุพันธ์	3450101373164	948691239
18	18	เกษตรผสมผสาน	18	49	9	ขอนแก่น	48	347972	347972	นายโอน เขียมโนรี	3190400317048	895766650
19	19	ศูนย์เรียนรู้เศรษฐกิจพอเพียง ตามรอยเท้าพ่อ	19	17	1	แคนใหญ่	48	358854	1756663	นายอรน สารจันทร์	3450101112174	801943327
20	20	เกษตรผสมผสาน	20	44	1	รอบเมือง	48	360236	1774059	นางหนูแดง วงศ์นารี	3450100789260	610847917
21	21	ศูนย์ข้าวชุมชน	21		3	หนองแก้ว	48	357993	1761960	นายรังสรรค์ ยิ่งก้านแหง	3450100903950	810498837

ที่มา : สำนักงานเกษตรอำเภอเมืองร้อยเอ็ด, พ.ศ. ๒๕๖๔

(๔) กลุ่มเกษตรกรแปลงใหญ่

มีกลุ่มเกษตรกรแปลงใหญ่ จำนวน ๑๙ กลุ่ม ดังตารางต่อไปนี้

ตารางที่ ๒๘ แสดงข้อมูลกลุ่มแปลงใหญ่

ที่	ชื่อกลุ่ม	ชนิดสินค้า		จำนวนเกษตรกร	พ.ท.ร่วมโครงการ
๒๙	กลุ่มแปลงใหญ่ผักตำบลหนองแวง ม.๖	พืชผัก	ธรรมชาติ	๓๕	๖๓.๗๕

ที่มา : สำนักงานเกษตรอำเภอเมืองร้อยเอ็ด, พ.ศ. ๒๕๖๔

บทที่ ๒

การวิเคราะห์สถานการณ์การเกษตรของอำเภอ

๑. ข้อมูลประกอบการวิเคราะห์พื้นที่ของอำเภอ

สินค้าเกษตรที่สำคัญ ข้าว

๑.๑ แหล่งน้ำหลัก

[✓] น้ำฝน [✓]ชลประทาน [✓] บ่อน้ำบาดาล [✓] แหล่งน้ำธรรมชาติอื่น ๆ (ระบุ).....

๑.๒ พื้นที่เหมาะสม/ไม่เหมาะสม

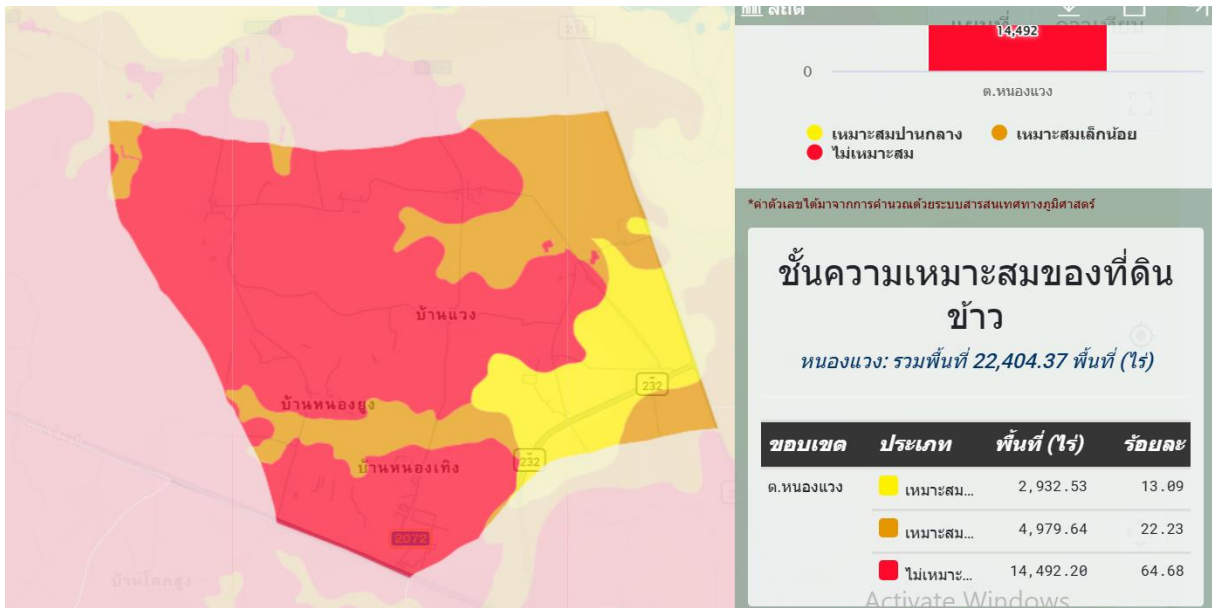
๑) เขตความเหมาะสม

ตำบลหนองแวง มีพื้นที่ที่เหมาะสมสำหรับปลูกข้าว ทั้งหมด จำนวน ๑๗,๙๐๑.๓๗ ไร่ แบ่งเป็นพื้นที่ที่มีความพื้นที่เหมาะสมปานกลาง (S๒) จำนวน ๒,๙๓๒.๕๓ ไร่ พื้นที่เหมาะสมน้อย (S๓) จำนวน ๔๗๖.๖๔ ไร่ และพื้นที่ไม่เหมาะสม (N) จำนวน ๑๔,๔๙๒.๒๐ รายละเอียดตามตารางที่ ๒๙

ตารางที่ ๒๙ แสดงเขตความเหมาะสม (พื้นที่ศักยภาพ) สำหรับปลูกข้าว

	พื้นที่ระดับความเหมาะสมสำหรับการปลูกข้าว (ไร่)				
	เหมาะสมมาก (S๑)	เหมาะสมปานกลาง (S๒)	เหมาะสมน้อย (S๓)	ไม่เหมาะสม (N)	รวมพื้นที่ทั้งหมด
หนองแวง	-	๒,๙๓๒.๕๓	๔๗๖.๖๔	๑๔,๔๙๒.๒๐	๑๗,๙๐๑.๓๗

ที่มา : <https://agri-map-online.moac.go.th>, พ.ศ.๒๕๖๙



ภาพที่ ๖ แผนที่แสดงเขตความเหมาะสม (พื้นที่ศักยภาพ) สำหรับปลูกข้าว

(ที่มา : <https://agri-map-online.moac.go.th>, พ.ศ.๒๕๖๙)

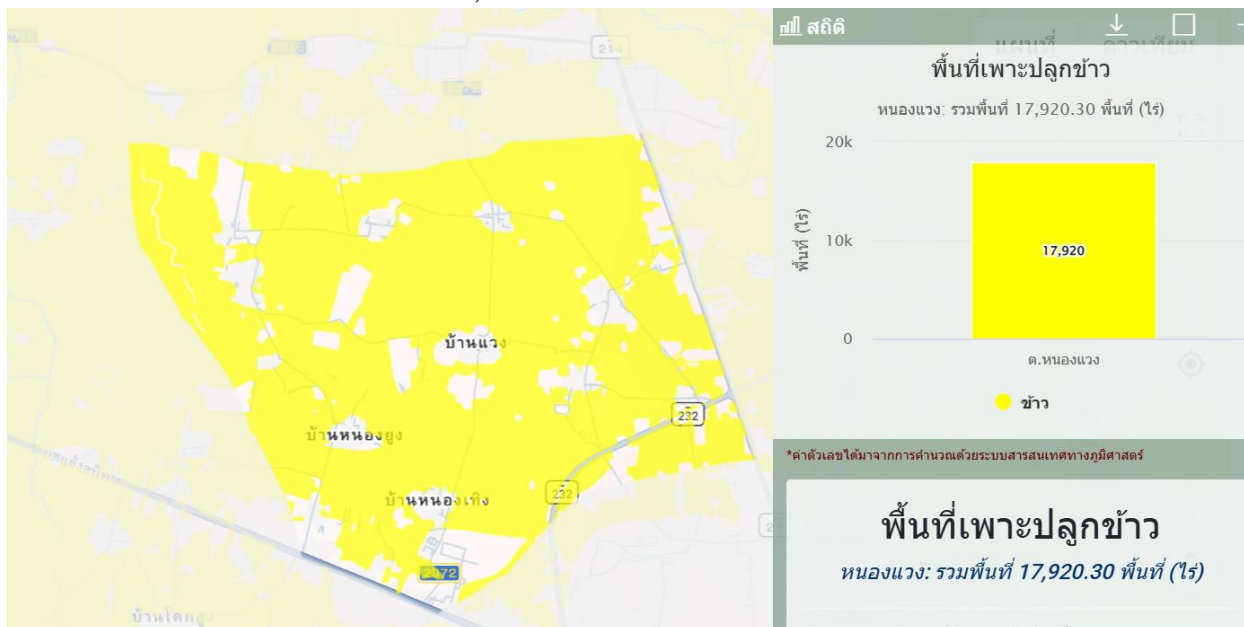
๒) พื้นที่ปลูกข้าว

ตำบลหนองแวง มีพื้นที่การปลูกข้าว จำนวน ๑๓,๕๑๘.๗๑ ไร่ ๑,๓๔๓ครัวเรือน

ตารางที่ ๓๐ แสดงครัวเรือนเกษตรกร พื้นที่ปลูก และผลผลิตข้าว

ตำบล	ครัวเรือนเกษตรกร	พื้นที่ปลูก (ไร่)	พื้นที่เก็บเกี่ยว (ไร่)	ผลผลิต (กิโลกรัม)	ผลผลิตต่อไร่ (กิโลกรัม)
หนองแวง	๑,๓๔๓.๐๐	๑๓,๕๑๘.๗๑	๑๓,๕๑๘.๗๑	๕,๔๔๘,๘๖๑	๔๒๗.๙

ที่มา : สำนักงานเกษตรอำเภอเมืองร้อยเอ็ด, พ.ศ.๒๕๖๙



ภาพที่ ๗ แผนที่แสดงพื้นที่ปลูกข้าว (พื้นที่ปลูกจริง)

(ที่มา : <https://agri-map-online.moac.go.th>, พ.ศ.๒๕๖๙)

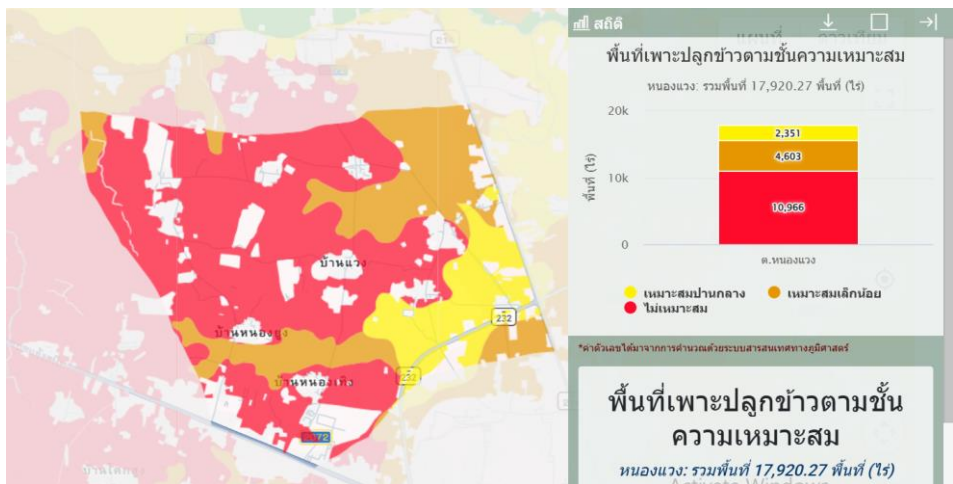
(๓) พื้นที่ปลูกข้าวตามระดับชั้นความเหมาะสม

ตำบลหนองแวง มีพื้นที่ปลูก ๑๗,๙๒๐.๓๕ ตามระดับชั้นความเหมาะสม แบ่งเป็นพื้นที่ที่มีความเหมาะสมปานกลาง (S๒) จำนวน ๒,๓๕๐.๘๑ ไร่ พื้นที่เหมาะสมน้อย (S๓) จำนวน ๔,๖๐๓.๐๖ ไร่ และพื้นที่ไม่เหมาะสม (N) จำนวน ๑๐,๙๖๖.๔๘ ไร่

ตารางที่ ๓๑ แสดงพื้นที่ปลูกข้าวตามระดับชั้นความเหมาะสม

ตำบล	พื้นที่ปลูกตามระดับความเหมาะสมสำหรับการปลูกข้าว (ไร่)				
	เหมาะสมมาก (S๑)	เหมาะสมปานกลาง (S๒)	เหมาะสมน้อย (S๓)	ไม่เหมาะสม (N)	รวมพื้นที่ทั้งหมด
หนองแวง		๒,๓๕๐.๘๑	๔,๖๐๓.๐๖	๑๐,๙๖๖.๔๘	๑๗,๙๒๐.๓๕

ที่มา : <https://agri-map-online.moac.go.th>, พ.ศ.๒๕๖๙



ภาพที่ ๘ แผนที่แสดงพื้นที่ปลูกข้าวตามระดับชั้นความเหมาะสม (ที่มา : <https://agri-map-online.moac.go.th>, พ.ศ.๒๕๖๙)

๑.๓ สถานการณ์ใช้เทคโนโลยีการผลิต (เป็นเทคโนโลยีการผลิตที่ใช้ในอำเภอ)

- ๑) การใช้พันธุ์ดี เกษตรกรส่วนใหญ่ใช้พันธุ์ที่กรมการข้าวและหน่วยงานรัฐรับรอง เช่น พันธุ์ข้าวหอมมะลิและข้าวเหนียวที่เหมาะสมกับสภาพพื้นที่ มีการคัดเลือกเมล็ดพันธุ์คุณภาพและใช้เมล็ดพันธุ์จากแปลงพันธุ์ดีในชุมชนเพิ่มขึ้น
- ๒) การเตรียมดิน มีการไถตะ ไถแปร และปรับระดับพื้นที่นา ใช้เครื่องจักรกลการเกษตรควบคู่กับการไถกลบตอซังและเศษพืชเพื่อลดต้นทุนและเพิ่มอินทรีย์วัตถุในดิน
- ๓) การปลูก นิยมการหว่านข้าวและการปักดำโดยใช้เครื่องดำนาในบางพื้นที่ เพื่อประหยัดแรงงานและลดต้นทุนการผลิต รวมถึงเริ่มปรับใช้การปลูกตามปฏิทินการเพาะปลูก
- ๔) ระบบการให้น้ำ อาศัยน้ำฝนเป็นหลักในนาข้าวนาปี และใช้ระบบส่งน้ำชลประทานในบางพื้นที่ มีการส่งเสริมการใช้น้ำอย่างประหยัด เช่น การปล่อยน้ำสลับแห้ง (AWD)
- ๕) การดูแลรักษา มีการกำจัดวัชพืชทั้งแบบใช้แรงงาน เครื่องจักร และสารเคมีอย่างเหมาะสม รวมถึงการติดตามสถานการณ์ศัตรูพืชตามคำแนะนำของเจ้าหน้าที่
- ๖) การใส่ปุ๋ย ใช้ปุ๋ยเคมี อินทรีย์ ปุ๋ยคอก และการไถกลบตอซัง เพื่อลดต้นทุนและปรับปรุงบำรุงดิน
- ๗) การเก็บเกี่ยว นิยมใช้รถเกี่ยวข้าวมากขึ้น เพื่อลดการสูญเสียผลผลิตและแก้ปัญหาขาดแคลนแรงงาน ทำให้สามารถเก็บเกี่ยวได้ทันช่วงเวลาที่เหมาะสม
- ๘) การปฏิบัติหลังการเก็บเกี่ยว มีการตากลดความชื้นข้าวเปลือกอย่างถูกวิธี การเก็บรักษาในยุ้งฉางหรือโกดังชุมชน และการรวมกลุ่มจำหน่ายเพื่อเพิ่มอำนาจต่อรองด้านราคา
- ๙) การป้องกันกำจัดโรคและแมลงศัตรู ใช้หลักการจัดการศัตรูพืชแบบผสมผสาน (IPM) เน้นการเฝ้าระวัง การใช้ชีวภัณฑ์ และการใช้สารเคมีอย่างถูกต้องและปลอดภัยตามคำแนะนำของเจ้าหน้าที่

๑.๔ ปฏิทินการเพาะปลูก

เกษตรกรในอำเภอเมืองร้อยเอ็ด มีการปลูกข้าว ดังนี้

ชื่อสินค้า	ม.ค.	ก.พ.	มี.ค.	เม.ย.	พ.ค.	มิ.ย.	ก.ค.	ส.ค.	ก.ย.	ต.ค.	พ.ย.	ธ.ค.
ข้าว					←△	→					←▽	→

สัญลักษณ์ ←→ ช่วงฤดูปลูก △ ปลูกสูงสุด
 ←→ ช่วงฤดูเก็บเกี่ยว ▽ เก็บเกี่ยวสูงสุด

ภาพที่ ๙ แสดงปฏิทินการเพาะปลูก

๑.๕ ต้นทุนการผลิต (ปรับเปลี่ยนตารางได้ตามความเหมาะสม)

ตารางที่ ๓๒ แสดงต้นทุนการผลิตข้าว ปี ๒๕๖๘

รายการ (ตัวอย่าง)	ในเขตชลประทาน		นอกเขตชลประทาน		หมายเหตุ	
	๒๕๖๗	๒๕๖๘	๒๕๖๗	๒๕๖๘		
ค่าเตรียมดินและปรับพื้นที่	๐	๐	๑,๒๐๐	๑,๓๐๐		
ค่าเมล็ดพันธุ์ข้าว	๐	๐	๔๕๐	๔๘๐		
ค่าปลูก/หว่าน/ดำนา	๐	๐	๖๐๐	๖๕๐		
ค่าปุ๋ยเคมีและปุ๋ยอินทรีย์	๐	๐	๑,๐๕๐	๑,๒๕๐		
ค่าแรงงานดูแลแปลง	๐	๐	๗๐๐	๘๐๐		
ค่าสารกำจัดวัชพืชและศัตรูพืช	๐	๐	๕๐๐	๕๕๐		
ค่าน้ำและการจัดการน้ำ	๐	๐	๗๐๐	๘๐๐		
ค่าเก็บเกี่ยวและขนย้ายผลผลิต	๐	๐	๙๐๐	๑,๐๐๐		
ค่าบริการและค่าใช้จ่ายเบ็ดเตล็ด	๐	๐	๓๐๐	๓๕๐		
ค่าเช่าที่นา	๐	๐	๗๕๐	๘๐๐		
รวม	๐	๐	๗,๑๕๐	๗,๙๘๐		

(ที่มา : สำนักงานเกษตรอำเภอเมืองร้อยเอ็ด, พ.ศ. ๒๕๖๙)

๑.๖ สถานการณ์การตลาด/วิธีการตลาด

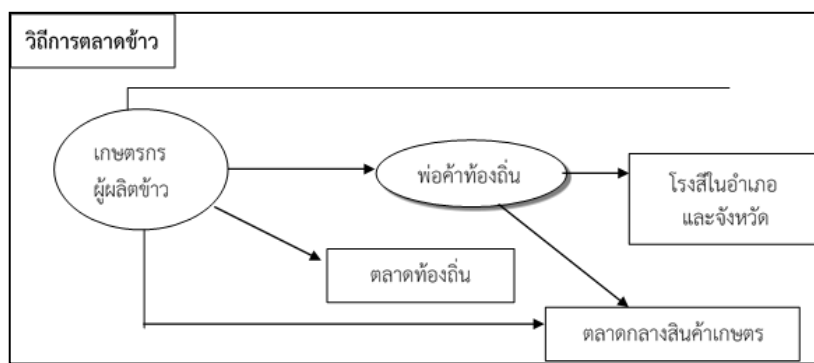
สถานการณ์ตลาด/วิธีการตลาด

สถานการณ์การราคาข้าวเปลือกที่ผ่านมา คาดว่าราคาข้าวเปลือกเจ้าเฉลี่ยที่เกษตรกรขายได้ และข้าวเปลือกเหนียวปรับตัวเพิ่มขึ้น เนื่องจากเกษตรกรผลิตข้าวเจ้ามากกว่าข้าวเหนียว ทำให้มีผลผลิตข้าวเหนียวออกสู่ตลาดน้อย ขณะที่ราคาข้าวเปลือกเจ้าหอมมะลิที่เกษตรกรขายได้ปรับตัวลดลง เนื่องจากปัจจุบันมีคู่แข่งมากขึ้น อาทิ เวียดนาม และกัมพูชา จึงส่งผลต่อราคาข้าวหอมมะลิไทยลดลง เกษตรกรอำเภอเมือง สามารถขายผลผลิตข้าวให้กับจุดรับซื้อในพื้นที่ รายละเอียดดังตารางที่ ๒๕

(๑) วิธีการตลาด (เป็นวิถีตลาดที่เกิดขึ้นในอำเภอ)

เกษตรกรอำเภอเมืองร้อยเอ็ด จะขายผลผลิตทั้งผลผลิตสด (เกี่ยวข้าวแล้วนำไปขายโดยไม่ลดความชื้น) และขายข้าวแห้งก่อนการทำนาในฤดูถัดไป

Flow chart แสดงเส้นทางวิถีตลาดของอำเภอเมืองร้อยเอ็ด



ภาพที่ ๑๐ แสดงวิธีการตลาดข้าว อำเภอเมืองร้อยเอ็ด

(ที่มา : สำนักงานเกษตรอำเภอเมืองร้อยเอ็ด, พ.ศ. ๒๕๖๙)

๒) แหล่งรับซื้อผลผลิต/ โรงงานแปรรูป

(๒) แหล่งรับซื้อผลผลิต/ โรงงานแปรรูป

ที่	จุดรับซื้อ	ที่ตั้ง			ปริมาณ การรับซื้อ (ตัน)	พิกัด	
		หมู่ที่	ตำบล	อำเภอ		X	Y
๑	บ.บัวสมหมาย	๑๒	เหนือเมือง	เมืองร้อยเอ็ด	ไม่จำกัด	๙๙๖๙๙๖	๑๗๘๓๗๕๐
๒	สหกรณ์การเกษตร	๑๕	ในเมือง	เมืองร้อยเอ็ด	ไม่จำกัด	๙๙๒๑๘๗	๑๗๘๒๑๗๘
๓	หจก.ไทยเพิ่มพูล	๑๖	เหนือเมือง	เมืองร้อยเอ็ด	ไม่จำกัด	๑๐๐๐๘๐๙	๑๗๘๒๕๐๙
๔	โรงสี อมรรรัตน์	๑๗	ในเมือง	เมืองร้อยเอ็ด	ไม่จำกัด	๑๐๐๐๗๔๘	๑๗๘๒๓๕๒
๕	บ.ร้อยเอ็ดชัยมงคล	๒	ดงลาน	เมืองร้อยเอ็ด	ไม่จำกัด	๙๙๕๗๙๔	๑๗๗๙๐๑๘
๖	ทศพรการเกษตร	๑๒	อาจสามารถ	อาจสามารถ	ไม่จำกัด	๓๘๒๘๔๖	๑๗๙๑๗๙๕
๗	สหกรณ์การเกษตร	๑๕	อาจสามารถ	อาจสามารถ	ไม่จำกัด	๓๗๘๘๖๕	๑๗๕๒๕๖๔
๘	สนธยาข้าว	๑๖	อาจสามารถ/ เมืองร้อยเอ็ด	อาจสามารถ/ เมืองร้อยเอ็ด	ไม่จำกัด	๓๗๗๘๘๔	๑๗๕๓๑๔๖
๙	ศิริมงคลพืชผล	๑๗	อาจสามารถ	อาจสามารถ	ไม่จำกัด	๓๘๒๓๑๙	๑๗๕๓๐๘๔
๑๐	บุญเจริญทรัพย์พืชผล	๒	โพนเมือง	อาจสามารถ	ไม่จำกัด	๓๗๘๘๔๘	๑๗๕๘๖๙๒
๑๑	บจ.เพิ่มพูนไรซ์	๖	สระคู	สุวรรณภูมิ	ไม่จำกัด		
๑๒	หจก. โรงสีข้าวถาวร	๖	สระคู	สุวรรณภูมิ	ไม่จำกัด		
๑๓	สหกรณ์การเกษตร สุวรรณภูมิ๑	๑๔	สระคู	สุวรรณภูมิ	ไม่จำกัด	๓๗๕๘๒๖	๑๗๒๖๗๗๓
๑๔	บจ. ศรีแสงดาวไรซ์ อินเตอร์เทรด	๖	สระคู	สุวรรณภูมิ	ไม่จำกัด	๓๗๐๓๑๐	๑๗๒๘๑๐๔

๑.๗ เกษตรกรและองค์กรเกษตรกรที่เกี่ยวข้องกับสินค้าในพื้นที่

๑) เกษตรกร

มีเกษตรกรผู้ปลูกข้าวพื้นที่จำนวนมาก และมีเกษตรกรที่เป็นต้นแบบในพื้นที่หลายราย

ตารางที่ ๓๓ แสดงเกษตรกรต้นแบบของสินค้าในพื้นที่

ที่	หมู่	ตำบล	ประเภท	องค์ความรู้โดดเด่น
-	-	-	-	-

(ที่มา : สำนักงานเกษตรอำเภอเมืองร้อยเอ็ด, พ.ศ. ๒๕๖๙)

๒) องค์กรเกษตรกร ดังนี้

ตารางที่ ๓๔ แสดงองค์กรเกษตรกรที่เกี่ยวข้องกับสินค้าในพื้นที่

องค์กร เกษตรกร	จำนวน (แห่ง)	ชื่อกลุ่ม
ศพก.	-	-
แปลง ใหญ่	-	
วิสาหกิจ ชุมชน	-	-
กลุ่ม แม่บ้าน	๓	<p>กลุ่มยุวเกษตรกรโรงเรียนบ้านโนนแท่น หมู่ ๓ ต.หนองแวง อ.เมืองร้อยเอ็ด จ.ร้อยเอ็ด</p> <p>กลุ่มแม่บ้านเกษตรกรแม่บ้านเกษตรกรบ้านโนนแท่น หมู่ ๓ ต.หนองแวง อ.เมืองร้อยเอ็ด จ.ร้อยเอ็ด</p> <p>กลุ่มส่งเสริมอาชีพการเกษตรเลี้ยงจิ้งหรีด หมู่ ๑๓ ต.หนองแวง อ.เมืองร้อยเอ็ด จ.ร้อยเอ็ด</p>

๒. การวิเคราะห์ Supply chain

ตารางที่ ๓๕ แสดงการวิเคราะห์ Supply chain ของสินค้า ข้าว อำเภอเมืองร้อยเอ็ด

		ต้นทาง	กลางทาง	ปลายทาง
มิติพื้นที่	สถานการณ์ปัจจุบัน	พื้นที่ส่วนใหญ่เป็นนาข้าวนาปี อาศัยน้ำฝนเป็นหลัก	การกระจายจุดรวบรวมยังไม่ครอบคลุมทุกพื้นที่	จำหน่ายภายในประเทศเป็นหลัก
	ปัญหา Pain point	ความเสี่ยงภัยแล้งและฝนทิ้งช่วง	ขาดพื้นที่อบลดความชื้นมาตรฐาน	พึ่งพาพ่อค้าคนกลาง
	แนวทาง/App tech. ที่จะใช้แก้ปัญหา	แอปพยากรณ์อากาศเชิงพื้นที่ (Weather forecast, Rain radar)	ศูนย์รวบรวมผลผลิตระดับตำบล	เชื่อมโยงตลาดเมือง-ตลาดสุขภาพ
มิติคน	สถานการณ์ปัจจุบัน	เกษตรกรส่วนใหญ่เป็นรายย่อย อายุเฉลี่ยค่อนข้างสูง	ผู้ประกอบการโรงสีรายย่อยและพ่อค้าคนกลางเป็นหลัก	ผู้บริโภคสนใจสุขภาพและความปลอดภัยอาหารมากขึ้น
	ปัญหา Pain point	ขาดแรงงานภาคเกษตร	อำนาจต่อรองต่ำ	แบรนด์ชุมชนยังไม่เข้มแข็ง
	แนวทาง/App tech. ที่จะใช้แก้ปัญหา	เครื่องจักรกลและบริการเกษตรกรร่วมใช้	ระบบสัญญาซื้อขายล่วงหน้า	สินค้าชุมชน
มิติสินค้า	สถานการณ์ปัจจุบัน	ผลิตข้าวเปลือกเป็นหลัก	แปรรูปข้าว	ข้าวทั่วไปแข่งขันด้านราคา
	ปัญหา Pain point	ขายเป็นวัตถุดิบ ราคาขึ้นกับตลาด	ขาดความแตกต่างของสินค้า	ความแตกต่างของสินค้ายังไม่ชัด
	แนวทาง/App tech. ที่จะใช้แก้ปัญหา	มาตรฐาน GAP ข้าว	แปรรูปเพิ่มมูลค่า (ข้าวอินทรีย์ ข้าวสุขภาพ) มาตรฐาน GI / Organic / Premium rice	พัฒนาสินค้าเฉพาะกลุ่ม

บทที่ ๓

บทสรุปโครงการ/กิจกรรมตามกรอบการพัฒนาการเกษตรเชิงพื้นที่

๑. แบบสรุปโครงการแบบย่อ (Project Brief) ของทุกโครงการ

ตารางที่ ๓๖ แสดงแบบสรุปโครงการแบบย่อ (Project Brief)

หัวข้อ	รายละเอียด
๑. ชื่อโครงการสำคัญ	โครงการเพิ่มประสิทธิภาพการผลิตข้าวหอมมะลิ
๒. ชื่อแผนงาน	แผนงานพัฒนาและเพิ่มขีดความสามารถภาคการเกษตรของจังหวัด
๓. แนวทางการพัฒนา	แนวทางการพัฒนาภาคการเกษตรสู่การผลิตที่มีประสิทธิภาพ เป็นมิตรต่อสิ่งแวดล้อม และสร้างมูลค่าเพิ่ม
๔. หลักการและเหตุผล	ข้าวหอมมะลิเป็นพืชเศรษฐกิจสำคัญของจังหวัด แต่เกษตรกรยังประสบปัญหาต้นทุนการผลิตสูง ผลผลิตต่อไร่ต่ำ และการใช้ปัจจัยการผลิตไม่เหมาะสม โครงการนี้มุ่งพัฒนาศักยภาพเกษตรกรในการจัดการดิน น้ำ พันธุ์ และปุ๋ยตามหลักวิชาการ เพื่อเพิ่มประสิทธิภาพการผลิต ลดต้นทุน และยกระดับคุณภาพข้าวหอมมะลิให้ได้มาตรฐานตลาด
๕. วัตถุประสงค์ของโครงการ	๑. เพื่อเพิ่มผลผลิตข้าวหอมมะลิต่อไร่ ๒. เพื่อลดต้นทุนการผลิตของเกษตรกร ๓. เพื่อส่งเสริมการใช้เทคโนโลยีและการผลิตตามมาตรฐานที่เหมาะสม
๖. ตัวชี้วัดและค่าเป้าหมาย	๑. เกษตรกรเข้าร่วมโครงการไม่น้อยกว่า ๑๐๐ ราย ๒. ผลผลิตข้าวหอมมะลิเพิ่มขึ้นเฉลี่ยไม่น้อยกว่า ๑๐% ๓. ต้นทุนการผลิตลดลงเฉลี่ยไม่น้อยกว่า ๑๐%
๗. พื้นที่เป้าหมาย	พื้นที่ปลูกข้าวหอมมะลิ ตำบลหนองแวง อำเภอเมืองร้อยเอ็ด จังหวัดร้อยเอ็ด
๘. กิจกรรมหลัก	๑. ถ่ายทอดความรู้การผลิตข้าวหอมมะลิคุณภาพ ๒. ส่งเสริมการใช้พันธุ์ข้าวและปุ๋ยตามค่าวิเคราะห์ดิน ๓. จัดทำแปลงเรียนรู้และติดตามให้คำแนะนำในพื้นที่
๙. หน่วยงานดำเนินการ	หน่วยงานหลัก: สำนักงานเกษตรจังหวัดร้อยเอ็ด/อำเภอเมืองร้อยเอ็ด หน่วยงานร่วม: องค์กรปกครองส่วนท้องถิ่น กลุ่มเกษตรกร หน่วยงานที่เกี่ยวข้อง
๑๐. ระยะเวลาในการดำเนินโครงการ	๑๐๐,๐๐๐ บาท ระยะเวลา ๑ ปี (ตุลาคม พ.ศ. ๒๕๖๙ – กันยายน พ.ศ. ๒๕๖๙)
๑๑. งบประมาณ	แหล่งที่มา: งบประมาณจังหวัด/งบพัฒนาการเกษตร/แหล่งงบประมาณอื่นที่เกี่ยวข้อง
๑๒. ผลผลิต (Output)	๑. เกษตรกรได้รับการพัฒนาองค์ความรู้ด้านการผลิตข้าวหอมมะลิ ๒. มีแปลงเรียนรู้การผลิตข้าวหอมมะลิคุณภาพ
๑๓. ผลลัพธ์จากการดำเนินโครงการ (Outcome)	เชิงปริมาณ ๑. เกษตรกรผู้เข้าร่วมโครงการสามารถเพิ่มผลผลิตข้าวหอมมะลิเฉลี่ยไม่น้อยกว่าร้อยละ ๑๐ ต่อไร่ ๒. เกษตรกรไม่น้อยกว่าร้อยละ ๘๐ นำความรู้และเทคโนโลยีการผลิตที่

	<p>เหมาะสมไปปรับใช้ในแปลงปลูกจริง</p> <p>๓. ข้าวหอมมะลิที่ผลิตได้มีคุณภาพตามมาตรฐานตลาดเพิ่มขึ้นไม่น้อยกว่าร้อยละ ๗๐ ของพื้นที่เข้าร่วมโครงการ</p> <p>เชิงคุณภาพ</p> <p>๑. เกษตรกรมีความรู้ ความเข้าใจ และทักษะในการจัดการการผลิตข้าวหอมมะลิอย่างถูกต้องตามหลักวิชาการ</p> <p>๒. เกษตรกรสามารถตัดสินใจเลือกใช้ปัจจัยการผลิตได้อย่างเหมาะสม ลดการใช้ทรัพยากรเกินความจำเป็น</p>
--	---

หมายเหตุ : ถ้ามีมากกว่า ๑ โครงการ สามารถเพิ่มตารางได้

๒. สรุปรูปโครงการ/กิจกรรมตามกรอบการพัฒนาการเกษตรเชิงพื้นที่

ตารางที่ ๓๗ แสดงสรุปรูปโครงการ/กิจกรรมตามกรอบการพัฒนาการเกษตรเชิงพื้นที่

โครงการ (Project)	ปัจจัยขาเข้า (Input)	กิจกรรม/กระบวนการ (Activities)	ผลการดำเนินงานกิจกรรม			แหล่ง งบประมาณ	ปีที่ ดำเนินการ
			ผลผลิต (Output) (เห็นผลทันทีหรือภายใน ๑ ปี)	ผลลัพธ์ (Outcome) (เห็นผลภายใน ๒ ปี)	ผลกระทบ (Impact) (เห็นผลภายใน ๓ - ๕ ปี)		
โครงการเพิ่ม ประสิทธิภาพการผลิต ข้าวหอมมะลิ	งบประมาณในการ ดำเนินโครงการ บุคลากรด้านการ ส่งเสริมการเกษตร องค์ความรู้และ เทคโนโลยีการผลิต ข้าว ปัจจัยการผลิตที่ เหมาะสม และการมี ส่วนร่วมของเกษตรกร และเครือข่ายชุมชน	๑.คัดเลือกเกษตรกรและ พื้นที่เป้าหมายเข้าร่วม โครงการ ๒.ถ่ายทอดความรู้และ ฝึกอบรมการผลิตข้าวหอม มะลิคุณภาพ ๓.ส่งเสริมการจัดการดิน ปุ๋ย และน้ำตามหลัก วิชาการและค่าวิเคราะห์ ดิน ๔.จัดทำและพัฒนาแปลง เรียนรู้/แปลงสาธิตการ ผลิตข้าวหอมมะลิ ๕.ติดตาม ให้คำแนะนำ และประเมินผลการผลิต ในแปลงเกษตรกร ๖.สรุปผลและถอด บทเรียนการดำเนิน โครงการ	๑.เกษตรกรผู้ปลูกข้าว หอมมะลิได้รับการ ถ่ายทอดความรู้และฝึก ปฏิบัติไม่น้อยกว่า ๑๐๐ ราย ๒.มีแปลงเรียนรู้/แปลง สาธิตการผลิตข้าวหอม มะลิคุณภาพในพื้นที่ เป้าหมาย ๓.เกษตรกรได้รับ คำแนะนำด้านการ จัดการดิน ปุ๋ย น้ำ และ การใช้ปัจจัยการผลิต อย่างเหมาะสม ๔.มีข้อมูลต้นทุนและ ผลผลิตข้าวหอมมะลิ ของเกษตรกรที่เข้าร่วม โครงการ	๑.เกษตรกรสามารถเพิ่ม ผลผลิตข้าวหอมมะลิ เฉลี่ยไม่น้อยกว่าร้อยละ ๑๐ ต่อไร่ ๒.ต้นทุนการผลิตข้าว หอมมะลิลดลงเฉลี่ยไม่ น้อยกว่าร้อยละ ๑๐ ๓.เกษตรกรไม่น้อยกว่า ร้อยละ ๘๐ ปรับเปลี่ยน พฤติกรรมการผลิตตาม คำแนะนำทางวิชาการ ๔.คุณภาพข้าวหอมมะลิ ได้มาตรฐานตลาดมาก ขึ้น ส่งผลให้รายได้ เกษตรกรเพิ่มขึ้น	๑.เกิดระบบการผลิต ข้าวหอมมะลิที่มี ประสิทธิภาพและยั่งยืน ในพื้นที่ ๒.เกษตรกรมีรายได้และ ความมั่นคงทางอาชีพ เพิ่มขึ้นอย่างต่อเนื่อง ๓.จังหวัดมีศักยภาพด้าน การผลิตข้าวหอมมะลิ คุณภาพสูง สามารถ แข่งขันในตลาดได้ ๔.ทรัพยากรดินและ สิ่งแวดล้อมได้รับการ ดูแลอย่างเหมาะสม ลด ผลกระทบจากการใช้ ปัจจัยการผลิตเกิน จำเป็น	งบประมาณ จังหวัด/งบ พัฒนาการ เกษตร/แหล่ง งบประมาณอื่น ที่เกี่ยวข้อง	๒๕๖๙

บรรณานุกรม

กรมการปกครอง.๒๕๖๙. ฝ่ายทะเบียนและบัตรอำเภอเมืองร้อยเอ็ด จังหวัดร้อยเอ็ด.จำนวนประชากรในอำเภอเมืองร้อยเอ็ด กระทรวงมหาดไทย.

กรมการพัฒนาชุมชน.๒๕๖๙. สำนักงานพัฒนาชุมชนอำเภอเมืองร้อยเอ็ด จังหวัดร้อยเอ็ด.ข้อมูล จปฐ. ปี ๒๕๖๘. กระทรวงมหาดไทย.

กระทรวงคมนาคม. **ชั้นข้อมูลเส้นทางถนน** (ข้อมูลสารสนเทศภูมิศาสตร์)

กรมควบคุมมลพิษ. ๒๕๖๒. รายงานสถานการณ์และคุณภาพอากาศประเทศไทย แหล่งที่มา :

<http://air@thai.pcd.go.th/webV๒/station.php?station=๔๖t>

กรมพัฒนาที่ดิน. **ชั้นข้อมูลชุดดิน** (ข้อมูลสารสนเทศภูมิศาสตร์)

กรมพัฒนาที่ดิน. **การใช้ประโยชน์ที่ดิน** (ข้อมูลสารสนเทศภูมิศาสตร์)

กรมพัฒนาที่ดิน. **ระดับความเหมาะสมของพื้นที่** (ข้อมูลสารสนเทศภูมิศาสตร์)

กรมชลประทาน. **ข้อมูลแหล่งน้ำในอำเภอเมืองร้อยเอ็ด** แหล่งที่มา :

http://ridceo.rid.go.th/khonkaen/datamid/pm_lompai.html

กรมปศุสัตว์.๒๕๖๙.สำนักงานปศุสัตว์อำเภอเมืองร้อยเอ็ด จังหวัดร้อยเอ็ด.ข้อมูลปศุสัตว์ในอำเภอเมืองร้อยเอ็ด จังหวัดร้อยเอ็ด.. กระทรวงเกษตรและสหกรณ์.

กรมพัฒนาที่ดิน.๒๕๕๑. เอกสารวิชาการเลขที่ ๐๓/๑๒/๕๑ เขตการใช้ที่ดินอำเภอเมืองร้อยเอ็ด จังหวัดร้อยเอ็ด. กระทรวงเกษตรและสหกรณ์.

กรมส่งเสริมการเกษตร. ๒๕๖๒. รายงานผลการวาดแปลง แหล่งที่มา :

<http://ssmap.doae.go.th/geofarmer/>

กรมส่งเสริมการเกษตร. ๒๕๖๙. ระบบสารสนเทศการผลิตทางการเกษตร

แหล่งที่มา : <https://production.doae.go.th/>

ระบบแผนที่เกษตรเพื่อการบริหารจัดการเชิงรุก **agri-map online**

แหล่งที่มา : <https://agri-map-online.moac.go.th/login>

เว็บไซต์ไทยตำบลดอทคอม. **ข้อมูลอำเภอเมืองร้อยเอ็ด จังหวัดร้อยเอ็ด.**แหล่งที่มา :

<http://www.thaitambon.com/tambon/๔๐๐๖๐๒>

สำนักงานที่ดินอำเภอเมืองร้อยเอ็ด จังหวัดร้อยเอ็ด.๒๕๖๘. **พื้นที่ถือครองของประชากรอำเภอเมืองร้อยเอ็ด จังหวัดร้อยเอ็ด.**กระทรวงเกษตรและสหกรณ์.

สำนักงานสถิติแห่งชาติ. ๒๕๖๘. **ผลิตภัณฑ์มวลรวมจังหวัด แบบปริมาณลูกโซ่ (ปีอ้างอิง พ.ศ. ๒๕๔๕) จำแนกตามสาขาการผลิต จังหวัดร้อยเอ็ด**