

กรอบการพัฒนากิจกรรมเชิงพื้นที่
อำเภอเมืองร้อยเอ็ด ปี ๒๕๖๙
ตำบลเมืองทอง

สำนักงานเกษตรอำเภอเมืองร้อยเอ็ด
จังหวัดร้อยเอ็ด

คำนำ

กรอบการพัฒนาการเกษตรเชิงพื้นที่ฉบับนี้ จัดทำขึ้นโดยการรวบรวมบทสรุปผลการดำเนินงานตามกระบวนการจัดทำแผนและพัฒนาการเกษตรของตำบล ในเขตพื้นที่อำเภอเมืองร้อยเอ็ด จังหวัดร้อยเอ็ด โดยผ่านการจัดเวทีชุมชนในระดับหมู่บ้านและตำบลภายใต้หลักการที่ชุมชนมีส่วนร่วมคิด วิเคราะห์ และตัดสินใจในการกำหนดแผนพัฒนาพื้นที่ด้วยตนเอง ภายใต้อำนาจพื้นฐานของชุมชน

ดังนั้น อำเภอเมืองร้อยเอ็ด จึงได้ดำเนินการจัดทำแผนพัฒนาการเกษตรโดยการรวบรวมโครงการและกิจกรรมต่างๆ ตามแผนพัฒนาการเกษตรของเกษตรกรรมระดับหมู่บ้านต่างๆ ซึ่งปรากฏอยู่ในเอกสารฉบับนี้ ซึ่งคณะผู้จัดทำหวังอย่างยิ่งว่าจะเป็นประโยชน์ในการพัฒนาการเกษตรของตำบลเมืองทอง อำเภอเมืองร้อยเอ็ด จังหวัดร้อยเอ็ด ต่อไป

คณะทำงานจัดทำแผนพัฒนาการเกษตรระดับตำบล
ตำบลเมืองทอง อำเภอเมืองร้อยเอ็ด จังหวัดร้อยเอ็ด
กุมภาพันธ์ ๒๕๖๘

สารบัญ

	หน้า
คำนำ	ก
สารบัญ	ข
สารบัญตาราง	ค
สารบัญภาพ	ง
บทที่ ๑ ข้อมูลสภาพทั่วไป	๑
<u>ข้อมูลด้านกายภาพ</u>	๑
๑. ที่ตั้ง อาณาเขต ขอบเขตการปกครอง	๑
๑.๑ ที่ตั้ง ขนาดพื้นที่	๑
๑.๒ อาณาเขต	๑
๑.๓ การแบ่งเขตการปกครอง	๒
๒. ลักษณะภูมิประเทศ	๒
๒.๑ สภาพพื้นที่ภูเขา ป่าไม้ ที่ราบสูง ที่ราบลุ่ม	๒
๒.๒ สภาพพื้นที่ ความลาดชัน	๓
๒.๓ กลุ่มชุดดิน	๔
๓. ลักษณะภูมิอากาศ	๕
๓.๑ ฤดูกาล	๕
๓.๒ ปริมาณน้ำฝนและอุณหภูมิ	๕
๔. เส้นทางคมนาคม	๕
๔.๑ เส้นทางคมนาคมระหว่างตำบล	๕
๔.๒ ถนนหลวงเชื่อมต่อระหว่างจังหวัดและอำเภอ	๖
๕. แหล่งน้ำและระบบชลประทาน	๖
๕.๑ แหล่งน้ำธรรมชาติ	๖
๕.๒ แหล่งน้ำที่สร้างขึ้นที่สำคัญ	๖
๖. การใช้ประโยชน์ที่ดิน	๗
<u>ข้อมูลด้านเศรษฐกิจ</u>	๘
๑. ข้อมูลสินค้าเกษตรที่สำคัญ	๘
๒. สินค้าเอกลักษณ์ประจำถิ่น/สินค้า GI	๘
<u>ข้อมูลด้านสังคม</u>	๘
๑. ข้อมูลเกษตรกร/องค์กรเกษตรกร	๘
๑.๑ เกษตรกร	๘
๑.๒ องค์กรและสถาบันเกษตรกร	๑๒

สารบัญ (ต่อ)

	หน้า
บทที่ ๒ การวิเคราะห์สถานการณ์การเกษตรของอำเภอ	๑๖
๑. ข้อมูลประกอบการวิเคราะห์พื้นที่ของอำเภอ	๑๖
๑.๑ แหล่งน้ำหลัก	๑๖
๑.๒ พื้นที่เหมาะสม/ไม่เหมาะสม	๑๖
๑.๓ สถานการณ์ใช้เทคโนโลยีการผลิต	๑๘
๑.๔ ปฏิทินการเพาะปลูก	๑๙
๑.๕ ต้นทุนการผลิต	๑๙
๑.๖ สถานการณ์การตลาด/วิธีการตลาด	๑๙
๑.๗ เกษตรกรและองค์กรเกษตรกรที่เกี่ยวข้องกับสินค้าในพื้นที่	๒๐
๒. การวิเคราะห์ Supply chain	๒๑
บทที่ ๓ บทสรุปโครงการ/กิจกรรมตามกรอบการพัฒนาการเกษตรเชิงพื้นที่	๒๒
๑. แบบสรุปโครงการแบบย่อ (Project Brief) ของทุกโครงการ	๒๒
๒. สรุปโครงการ/กิจกรรมตามกรอบการพัฒนาการเกษตรเชิงพื้นที่	๒๔
บรรณานุกรม	๒๕

สารบัญตาราง

ตารางที่		หน้า
๑	แสดงเขตการปกครอง	๒
๒	แสดงสรุปเขตการปกครอง	๒
๓	แสดงพื้นที่ป่าไม้	๓
๔	แสดงข้อมูลฤดูกาล	๕
๕	แสดงข้อมูลปริมาณน้ำฝน และอุณหภูมิเฉลี่ย ๕ ปี	๕
๖	แสดงข้อมูลโครงการชลประทานขนาดใหญ่ และขนาดกลาง	๖
๗	แสดงข้อมูลโครงการชลประทานขนาดเล็ก	๖
๘	แสดงข้อมูลสระเก็บน้ำในไร่นานอกเขตชลประทาน	๗
๙	แสดงข้อมูลบ่อน้ำบาดาล	๗
๑๐	แสดงข้อมูลการใช้ประโยชน์ที่ดิน	๗
๑๑	แสดงข้อมูลด้านพืช	๘
๑๒	แสดงข้อมูลด้านปศุสัตว์	๘
๑๓	แสดงข้อมูลด้านประมง	๙
๑๔	แสดงจำนวนครัวเรือน และประชากร	๙
๑๕	แสดงจำนวนหัวหน้าครัวเรือนจำแนกตามอายุ	๙
๑๖	แสดงจำนวนลักษณะการประกอบอาชีพ	๙
๑๗	แสดงจำนวนลักษณะการถือครองที่ดิน	๑๐
๑๘	แสดงจำนวนประเภทเอกสารสิทธิ์	๑๐
๑๙	แสดงจำนวนและสมาชิกสถาบันเกษตรกร	๑๒
๒๐	แสดงจำนวนผลิตภัณฑ์ที่ลงทะเบียน OTOP จำแนกตามผลิตภัณฑ์	๑๒
๒๑	แสดงข้อมูลกลุ่มวิสาหกิจชุมชน	๑๒
๒๒	แสดงข้อมูลกลุ่มแม่บ้านเกษตรกร กลุ่มยุวเกษตรกร และกลุ่มส่งเสริมอาชีพ	๑๓
๒๓	แสดงข้อมูลกลุ่มเกษตรกร และสหกรณ์	๑๔
๒๔	แสดงจำนวนแหล่ง/ศูนย์เรียนรู้และบริการด้านการเกษตร	๑๔
๒๕	แสดงจำนวนอาสาสมัครเกษตร	๑๔
๒๖	แสดงข้อมูลปราชญ์ชาวบ้าน	๑๔
๒๗	แสดงข้อมูลศูนย์หลักและศูนย์เครือข่ายของศูนย์เรียนรู้การเพิ่มประสิทธิภาพการผลิตสินค้าเกษตร	๑๕

สารบัญตาราง (ต่อ)

ตารางที่		หน้า
๒๘	แสดงข้อมูลกลุ่มแปลงใหญ่	๑๕
๒๙	แสดงเขตความเหมาะสม (พื้นที่ศักยภาพ) สำหรับปลูกข้าว	๑๖
๓๐	แสดงครัวเรือนเกษตรกร พื้นที่ปลูก และผลผลิตข้าว	๑๗
๓๑	แสดงพื้นที่ปลูกข้าวตามระดับชั้นความเหมาะสม	๑๗
๓๒	แสดงต้นทุนการผลิต	๑๙
๓๓	แสดงเกษตรต้นแบบของสินค้าในพื้นที่	๒๐
๓๔	แสดงองค์กรเกษตรกรที่เกี่ยวข้องกับสินค้าในพื้นที่	๒๐
๓๕	แสดงการวิเคราะห์ Supply chain ของสินค้าข้าว ตำบลเมืองทอง	๒๑
๓๖	แสดงแบบสรุปโครงการแบบย่อ (Project Brief)	๒๒
๓๗	แสดงสรุปโครงการ/กิจกรรมตามกรอบการพัฒนาการเกษตรเชิงพื้นที่	๒๔

สารบัญภาพ

ภาพที่		หน้า
๑.	แผนที่แสดงขอบเขตการปกครองตำบลเมืองทอง	๑
๒	แผนที่แสดงพื้นที่ป่าไม้อำเภอ	๓
๓	แผนที่แสดงความลาดชันอำเภอ	๓
๔	แผนที่แสดงกลุ่มชุดดินอำเภอ	๔
๕	แผนที่แสดงการใช้ประโยชน์ที่ดินอำเภอ	๘
๖	แผนที่แสดงเขตความเหมาะสม (พื้นที่ศักยภาพ) สำหรับปลูกข้าว	๑๖
๗	แผนที่แสดงพื้นที่ปลูกข้าว (พื้นที่ปลูกจริง)	๑๗
๘	แผนที่แสดงพื้นที่ปลูกข้าว ตามระดับชั้นความเหมาะสม	๑๘
๙	แสดงปฏิทินการเพาะปลูก	๑๙
๑๐	แสดงวิธีการตลาดอำเภอ	๑๙

บทที่ ๑ ข้อมูลสภาพทั่วไป

ข้อมูลด้านกายภาพ

๑. ที่ตั้ง อาณาเขต ขอบเขตการปกครอง

๑.๑ ที่ตั้ง ขนาดพื้นที่

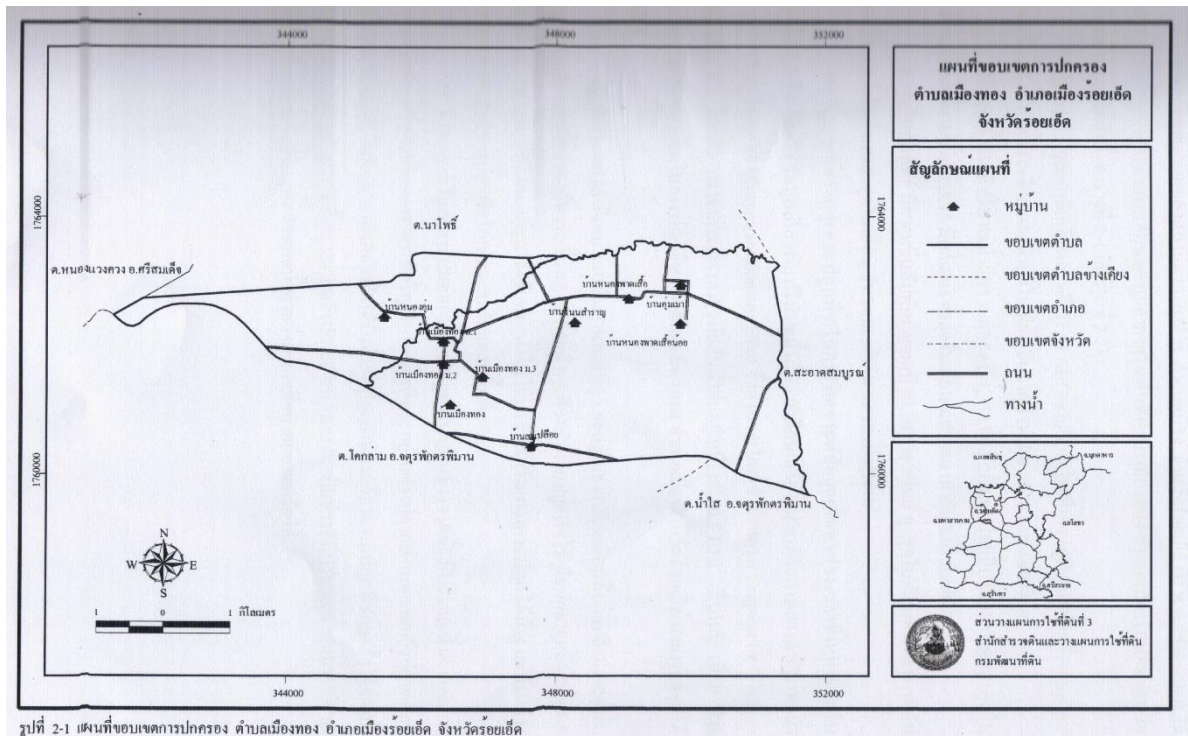
ตำบลเมืองทอง ตั้งอยู่ทางทิศตะวันตกเฉียงใต้ของอำเภอเมืองร้อยเอ็ด ระยะทางห่างจากอำเภอเมืองร้อยเอ็ด ประมาณ ๒๐ กิโลเมตร มีพื้นที่โดยประมาณ ๑๖,๔๓๒ ไร่ หรือประมาณ ๒๖.๒๙ ตารางกิโลเมตร มีอาณาเขตการปกครองจำนวน ๑๐ หมู่บ้าน ดังนี้

หมู่ที่ ๑ บ้านเมืองทอง	หมู่ที่ ๖ บ้านโนนสำราญ
หมู่ที่ ๒ บ้านเมืองทอง	หมู่ที่ ๗ บ้านหนองพาดเสือ
หมู่ที่ ๓ บ้านเมืองทอง	หมู่ที่ ๘ บ้านอุ่มเม้า
หมู่ที่ ๔ บ้านหนองอุ่ม	หมู่ที่ ๙ บ้านหนองพาดเสือ
หมู่ที่ ๕ บ้านสงเปลือย	หมู่ที่ ๑๐ บ้านเมืองทอง

๑.๒ อาณาเขต

ตำบลเมืองทอง มีอาณาเขตติดต่อกับตำบลและอำเภอใกล้เคียง ดังนี้

ทิศเหนือ	ติดต่อกับ ตำบลนาโพธิ์ อำเภอเมืองร้อยเอ็ด จังหวัดร้อยเอ็ด
ทิศใต้	ติดต่อกับ ตำบลโคกกล่าม อำเภอจตุรพักตรพิมาน จังหวัดร้อยเอ็ด
ทิศตะวันออก	ติดต่อกับ ตำบลสะอาดสมบูรณ อำเภอเมืองร้อยเอ็ด จังหวัดร้อยเอ็ด
ทิศตะวันตก	ติดต่อกับ ตำบลโคกกล่าม อำเภอจตุรพักตรพิมาน จังหวัดร้อยเอ็ด



ภาพที่ ๑ แผนที่แสดงขอบเขตการปกครองตำบลเมืองทอง อำเภอเมืองร้อยเอ็ด จังหวัดร้อยเอ็ด
(ที่มา : องค์การบริหารส่วนตำบลเมืองทอง, ๒๕๖๘)

๑.๓ การแบ่งเขตการปกครอง

การบริหารราชการส่วนท้องถิ่น แบ่งเขตการปกครองออกเป็น องค์การบริหารส่วนตำบล
จำนวน ๑ แห่ง จำนวน ๑๐ หมู่บ้าน

ตารางที่ ๑ แสดงเขตการปกครอง

หมู่ที่	ชื่อหมู่บ้าน	ชื่อผู้ใหญ่บ้าน
๑	บ้านเมืองทอง	นายแอนดี้ แสงแก้ว
๒	บ้านเมืองทอง	นายประสาน พงพัด
๓	บ้านเมืองทอง	นางทองคำ สิงห์คะเวहन
๔	บ้านหนองอ่อม	นายทองจันทร์ ภาระพงษ์
๕	บ้านสงเปลือย	นายสมศักดิ์ กรมรินทร์
๖	บ้านโนนสำราญ	นายวิชัย ศรีไชโย
๗	บ้านหนองพาดเสือ	นางอุมา มาตรินทร์
๘	บ้านอ่อมเม้า	นายวัชร พันธ์ทุม กำนันตำบลเมืองทอง
๙	บ้านหนองพาดเสือน้อย	นายทองจันทร์ สิงห์อัน
๑๐	บ้านเมืองทอง	นายสุทัต พิมพ์จันทร์

ที่มา : องค์การบริหารส่วนตำบลเมืองทอง จังหวัดร้อยเอ็ด, พ.ศ.๒๕๖๙

ตารางที่ ๒ แสดงสรุปเขตการปกครอง

ตำบล	เนื้อที่ทั้งหมด (ไร่)	อบต	เทศบาลตำบล	จำนวน หมู่บ้าน	จำนวน บ้าน (ครัวเรือน)
เมืองทอง	๑๖,๔๓๒	๑	๐	๑๐	๑,๔๙๕
รวม	๑๖,๔๓๒	๑	๐	๑๐	๑,๔๙๕

ที่มา : องค์การบริหารส่วนตำบลเมืองทอง, พ.ศ. ๒๕๖๙

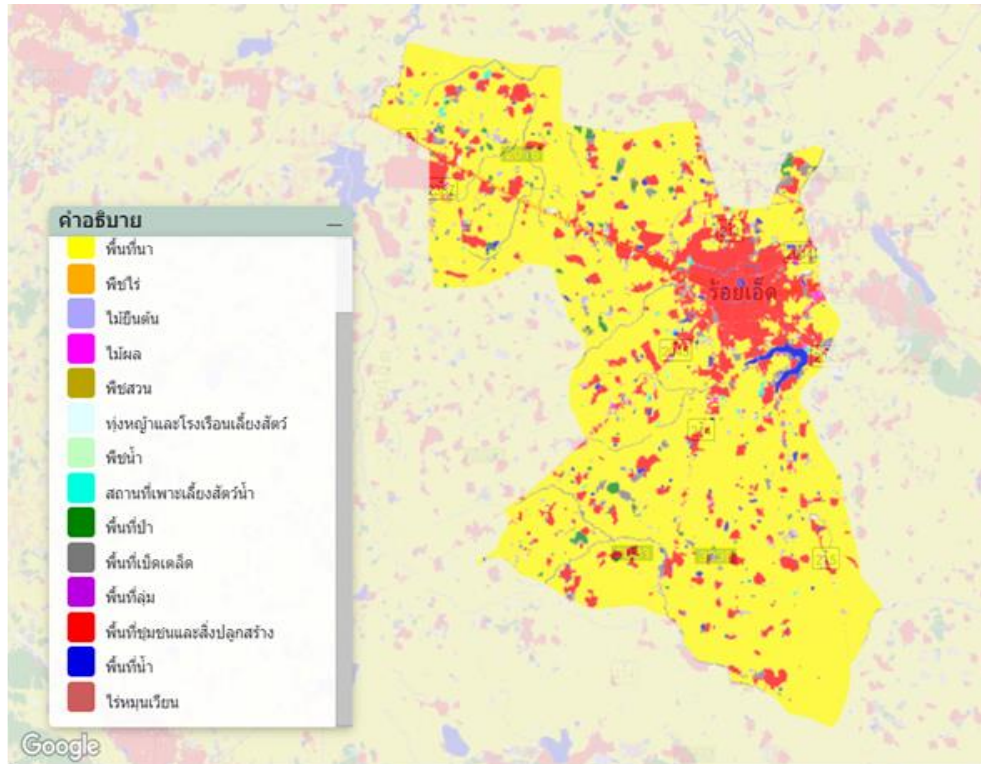
๒. ลักษณะภูมิประเทศ

๒.๑ สภาพพื้นที่ภูเขา ป่าไม้ ที่ราบสูง ที่ราบลุ่ม

ตำบลเมืองทอง สภาพพื้นที่เป็นที่ราบสูง ประชากรประกอบอาชีพทำนา โดยอาศัยน้ำฝน การ
รวมตัวของประชากรจะอาศัยอยู่รวมกันในระบบเครือญาติเป็นหมู่บ้าน

สภาพภูมิประเทศโดยทั่วไป ตำบลเมืองทองเป็นที่ราบสูง พื้นที่ลอนลูกคลื่นสูง ๆ ต่ำๆ ลักษณะดิน
เป็นดินทราย เกิดปัญหาความแห้งแล้งในฤดูทำนา มีพื้นที่ทำการเกษตร จำนวน ๑๑,๖๘๙ ไร่ มักมีปัญหาประสบ
ภัยแล้งในการทำนา

ตำบลเมืองทอง มีพื้นที่ทรัพยากรป่าไม้ เป็นพื้นที่ป่าไม้ในที่สาธารณะประโยชน์ ประมาณ ๖๓.๗๕ ไร่
เนื่องจากสภาพป่าถูกทำลายเป็นจำนวนมากเหลือไม่ถึง ร้อยละ ๕๐ ของพื้นที่ป่าทั้งหมด



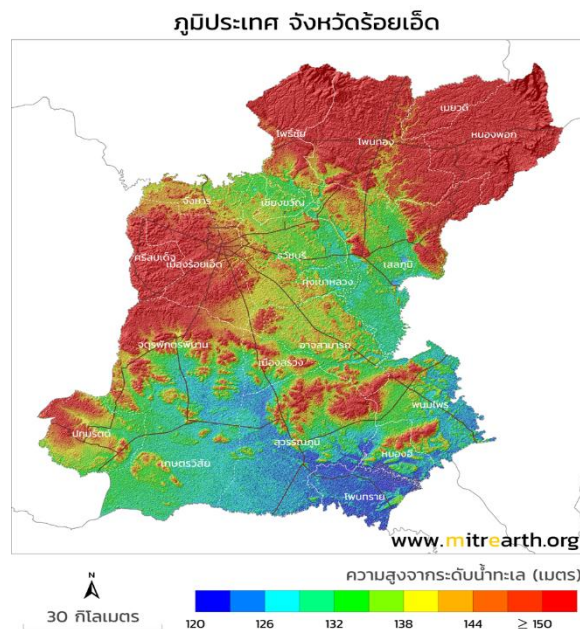
แผนที่แสดงพื้นที่ป่าไม้อำเภอเมืองร้อยเอ็ด
 ภาพที่ ๒ แผนที่แสดงพื้นที่ป่าไม้อำเภอเมืองร้อยเอ็ด
 (ที่มา: <https://agri-map-online.moac.go.th/>, พ.ศ. ๒๕๖๗)

ตารางที่ ๓ แสดงพื้นที่ป่าไม้

ตำบล	พื้นที่ทั้งหมด	พื้นที่ป่าไม้ (ไร่)	คิดเป็นร้อยละ
เมืองทอง	๑๖,๔๓๒ ไร่	๓๙ ไร่	๐.๒๙
รวม	๑๖,๔๓๒ ไร่	๓๙ ไร่	๐.๒๙

(ที่มา: <https://agri-map-online.moac.go.th/>, พ.ศ. ๒๕๖๗)

๒.๒ สภาพพื้นที่ ความลาดชัน



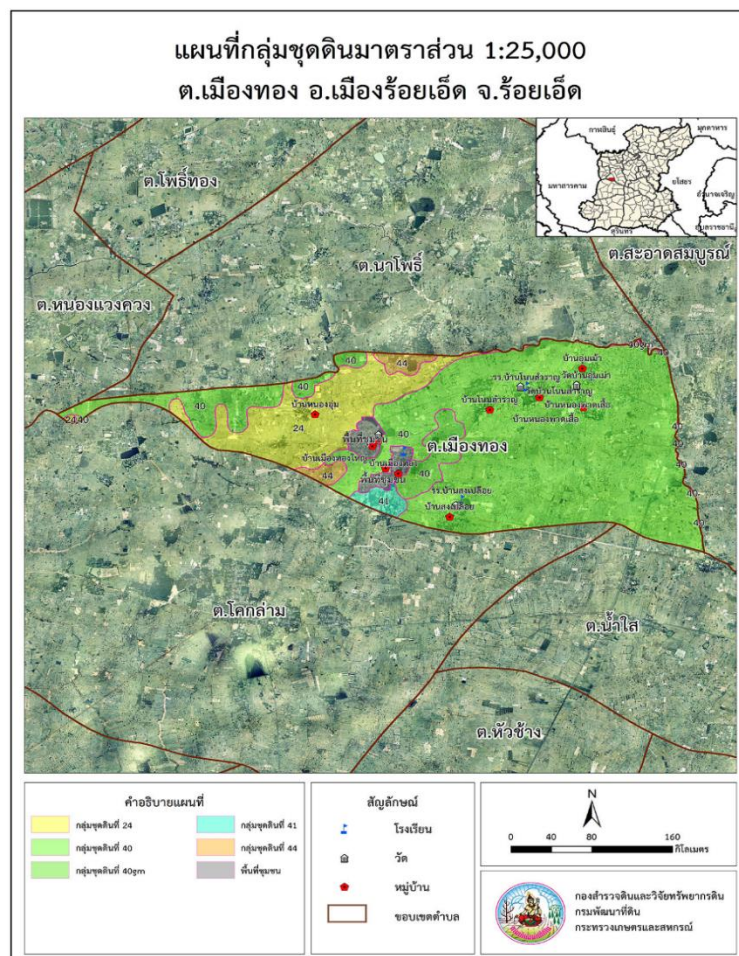
ภาพที่ ๓ แผนที่แสดงความลาดชันอำเภอเมืองร้อยเอ็ด
(ที่มา : มิตรเอิร์ธ, พ.ศ.๒๕๖๙)

๒.๓ กลุ่มชุดดิน

ดินในตำบลเมืองทอง อำเภอเมืองร้อยเอ็ด มีกลุ่มชุดดิน จำนวน ๖ กลุ่มชุดดิน ดังนี้
พื้นที่ใน ตำบลเมืองทอง อำเภอเมืองร้อยเอ็ด ส่วนใหญ่เป็นพื้นที่ราบลุ่มซึ่งใช้ในการทำนาเป็นหลัก โดยมีกลุ่มชุดดินที่สำคัญและแพร่กระจายอยู่มากคือ กลุ่มชุดดินที่ ๑๗ หรือ ชุดดินร้อยเอ็ด (Re)

ลักษณะของกลุ่มชุดดินที่ ๑๗ (ชุดดินร้อยเอ็ด)

- **ลักษณะดิน:** เป็นดินลึกมาก ดินบนมีเนื้อดินเป็นดินร่วนปนทรายหรือดินทรายปนดินร่วน สีน้ำตาลหรือน้ำตาลปนเทา ส่วนดินล่างเป็นดินร่วนเหนียวปนทราย สีเทาปนชมพู
- **การระบายน้ำ:** การระบายน้ำค่อนข้างเร็ว ทำให้น้ำขังได้ดีในช่วงฤดูฝน เหมาะสำหรับการปลูกข้าว
- **ความอุดมสมบูรณ์:** ค่อนข้างต่ำ มีปริมาณอินทรีย์วัตถุและธาตุอาหารน้อย ปฏิกริยาดินเป็นกรดจัดมากถึงเป็นกรดเล็กน้อย (pH ๔.๕-๖.๕)
- **ข้อจำกัด:** ดินเป็นทรายและขาดแคลนน้ำได้ง่ายในฤดูแล้งเนื่องจากความสามารถในการกักเก็บน้ำต่ำ



ภาพที่ ๔ แผนที่แสดงกลุ่มชุดดินอำเภอ
(ที่มา : กรมพัฒนาที่ดิน, พ.ศ ๒๕๖๙)

๓. ลักษณะภูมิอากาศ

๓.๑ ฤดูกาล

ลักษณะภูมิอากาศตำบลเมืองทองอุณหภูมิต่ำไป ร้อนจัด แห้งแล้งในฤดูร้อน มีอากาศหนาวเย็นในฤดูหนาว อุณหภูมิเฉลี่ยตลอดปีอยู่ในช่วง ๒๖.๘๘ องศาเซลเซียส ถึง ๒๗.๘๘ มีอุณหภูมิต่ำสุด ๑๐.๑ องศาเซลเซียส มีอุณหภูมิสูงสุด ๔๑.๒ องศาเซลเซียส ในเดือนเมษายนปริมาณน้ำฝน อยู่ระหว่าง ๑,๑๕๖.๒ มิลลิเมตร ถึง ๑,๕๑๕.๒ มิลลิเมตร ปริมาณน้ำฝนสูงสุด ๓๑๖.๙ มิลลิเมตร ในเดือนสิงหาคม โดยสามารถสรุปได้ดังนี้ ดังนี้

ฤดูร้อน เริ่มตั้งแต่เดือนกุมภาพันธ์ ถึงเดือนเมษายน

ฤดูฝน เริ่มจากเดือนพฤษภาคมถึงเดือนตุลาคม

ฤดูหนาว เริ่มจากเดือนพฤศจิกายนถึงเดือนมกราคม

อุณหภูมิเฉลี่ยสูงสุด ๓๙.๑ องศาเซลเซียส ในช่วงเดือนเมษายน

อุณหภูมิต่ำสุด ๑๑ องศาเซลเซียส ในเดือนมกราคม

ตารางที่ ๔ แสดงข้อมูลฤดูกาล

ฤดูกาล	ม.ค.	ก.พ.	มี.ค.	เม.ย.	พ.ค.	มิ.ย.	ก.ค.	ส.ค.	ก.ย.	ต.ค.	พ.ย.	ธ.ค.
ฤดูร้อน			√	√								
ฤดูฝน					√	√	√	√	√	√		
ฤดูหนาว	√										√	√

๓.๒ ปริมาณน้ำฝนและอุณหภูมิ

ตารางที่ ๕ แสดงข้อมูลปริมาณน้ำฝน และอุณหภูมิเฉลี่ย ๕ ปี

ปี	ปริมาณน้ำฝนรวมทั้งปี (มม.)	ปริมาณฝนเฉลี่ย (มม.)	จำนวนวันฝนตก (วัน)	เดือนที่ฝนสูงสุด	อุณหภูมิ (องศาเซลเซียส)		
					สูงสุด	ต่ำสุด	เฉลี่ยทั้งปี
๒๕๖๓	๑๒๘๗.๔	๑๐๗.๒๘	๑๑๐	ตุลาคม	๔๐.๘	๑๓	๒๖.๙๐
๒๕๖๔	๑๒๙๗.๓	๑๐๘.๑๐	๑๐๕	สิงหาคม	๓๙.๐	๑๐.๕	๒๔.๗๕
๒๕๖๕	๑๖๖๓.๕	๑๓๘.๖๒	๑๑๗	มิถุนายน	๓๙.๗	๑๓.๖	๒๖.๖๕
๒๕๖๖	๑๔๕๓.๖	๑๒๑.๑๓	๙๑	กรกฎาคม	๔๑.๑	๑๒.๐	๒๖.๕๕
๒๕๖๗	๑๑๓๒.๘	๙๔.๔	๘๕	มีนาคม	๔๓.๓	๑๕.๐	๒๙.๑๕

ที่มา : สถานีอุตุนิยมวิทยาร้อยเอ็ด อ.เมือง จ.ร้อยเอ็ด, พ.ศ ๒๕๖๘

๔. เส้นทางคมนาคม

๔.๑ เส้นทางคมนาคมระหว่างตำบล

ตำบลเมืองทอง อำเภอเมืองร้อยเอ็ด มีการเดินทางระหว่างตำบลและหมู่บ้าน โดยใช้เส้นทางในการเชื่อมต่อขนส่งผลผลิตทางการเกษตร ดังนี้

สภาพเส้นทางคมนาคม ในตำบลเมืองทอง สามารถแบ่งโดยสภาพ ได้ดังนี้

ประเภทถนนลาดยาง

- เส้นทางจากตำบลเมืองทอง ถึง อำเภอเมืองร้อยเอ็ด ระยะทาง ๒๐ กิโลเมตร
- เส้นทาง บ้านเมืองทอง ถึง บ้านโนนสำราญ ถึง บ้านหนองพาดเสือ ถึง บ้านอุ่มเม้า ระยะทาง ๖ กิโลเมตร
- เส้นทางบ้านเมืองทอง ถึง บ้านหนองอุ่ม หมู่ที่ ๔ ระยะทาง ๒ กิโลเมตร
- เส้นทางบ้านเมืองทอง ถึง บ้านสงเปลือย หมู่ที่ ๕ ระยะทาง ๔ กิโลเมตร

ประเภทถนนลูกรัง ๔ สาย

- บ้านเมืองทอง หมู่ที่ ๑๐ ถึง บ้านสงเปลือย หมู่ที่ ๕ ระยะทาง ๑ กิโลเมตร
- บ้านโนนสำราญ หมู่ที่ ๖ ถึง บ้านสงเปลือย หมู่ที่ ๕ ระยะทาง ๕ กิโลเมตร
- ถนนภายในบ้านเมืองทอง หมู่ที่ ๓ ถึงถนนเทศบาลนทร์ ระยะทาง ๑ กิโลเมตร

๔.๒ ถนนหลวงเชื่อมต่อระหว่างจังหวัดและอำเภอ

การคมนาคมติดต่อระหว่างจังหวัดและอำเภอ สามารถเดินทางได้หลายเส้นทาง โดยมีรายละเอียดดังนี้ ทางรถยนต์ สามารถเดินทางได้สะดวก คือ ทางหลวงหมายเลข ๒๑๔ เส้นทางระหว่างอำเภอเมืองร้อยเอ็ด ถึงอำเภอจตุรพักตรพิมาน ระยะทาง ๒๖ กิโลเมตร

๕. แหล่งน้ำและระบบชลประทาน

๕.๑ แหล่งน้ำธรรมชาติ (เช่น แม่น้ำ ลำคลอง หนอง บึง)

หนองน้ำ: หนองแก, หนองขุมดิน, หนองยักพา, หนองเมือง, หนองอุ่ม, หนองหมากแซว, หนองสิม, หนองแซ้, หนองแวง, หนองผือ, หนองพาดเสือ, หนองหัวเสือ

ลำห้วย: ห้วยเงิน (จากตำบลนาโพธิ์-ตำบลเมืองทอง), ห้วยแต้ (จากตำบลเมืองทอง-ตำบลสะอาดสมบูรณ์)

๕.๒ แหล่งน้ำที่สร้างขึ้นที่สำคัญ

๑) โครงการชลประทานขนาดใหญ่ และขนาดกลาง

ตารางที่ ๖ แสดงข้อมูลโครงการชลประทานขนาดใหญ่ และขนาดกลาง

ที่	ชื่ออ่าง/ประตูระบายน้ำ	ตำบล	ความจุที่ระดับน้ำสูงสุด (ล้าน ลบ.ม.)	ความจุที่ระดับน้ำเก็บกัก (ล้าน ลบ.ม.)	พื้นที่ชลประทาน (ไร่)
	-	-	-	-	-

ที่มา : โครงการชลประทานร้อยเอ็ด พ.ศ.๒๕๖๙

๒) โครงการชลประทานขนาดเล็ก

ตารางที่ ๗ แสดงข้อมูลโครงการชลประทานขนาดเล็ก

ที่	ตำบล	โครงการ						รวมปริมาณน้ำ (ล้าน ลบ.ม.)	รวมพื้นที่ได้รับประโยชน์ (ไร่)
		อ่างเก็บน้ำ	ท่อระบายน้ำ	ฝาย	ระบบส่งน้ำ	สถานีสูบน้ำ	รวม		
๑	เมืองทอง	-	-	๓	-	-	๓	-	-

ที่มา : โครงการชลประทานร้อยเอ็ดพ.ศ.๒๕๖๙

๓) แหล่งน้ำอื่น ๆ

(๑) สระเก็บน้ำในไร่นานอกเขตชลประทาน (บ่อจิว ขนาด ๑,๒๖๐ ลูกบาศก์เมตร)

จำนวน ๗ บ่อ

ตารางที่ ๘ แสดงข้อมูลสระเก็บน้ำในไร่นานอกเขตชลประทาน

ที่	ตำบล	ปี ๒๕๕๘ - ๒๕๖๖		ปี ๒๕๖๘		รวม	
		ราย	บ่อ	ราย	บ่อ	ราย	บ่อ
๑	เมืองทอง						

ที่มา : <https://agri-map-online.moac.go.th/> พ.ศ.๒๕๖๙

(๒) บ่อบาดาล

ตารางที่ ๙ แสดงข้อมูลบ่อบาดาล

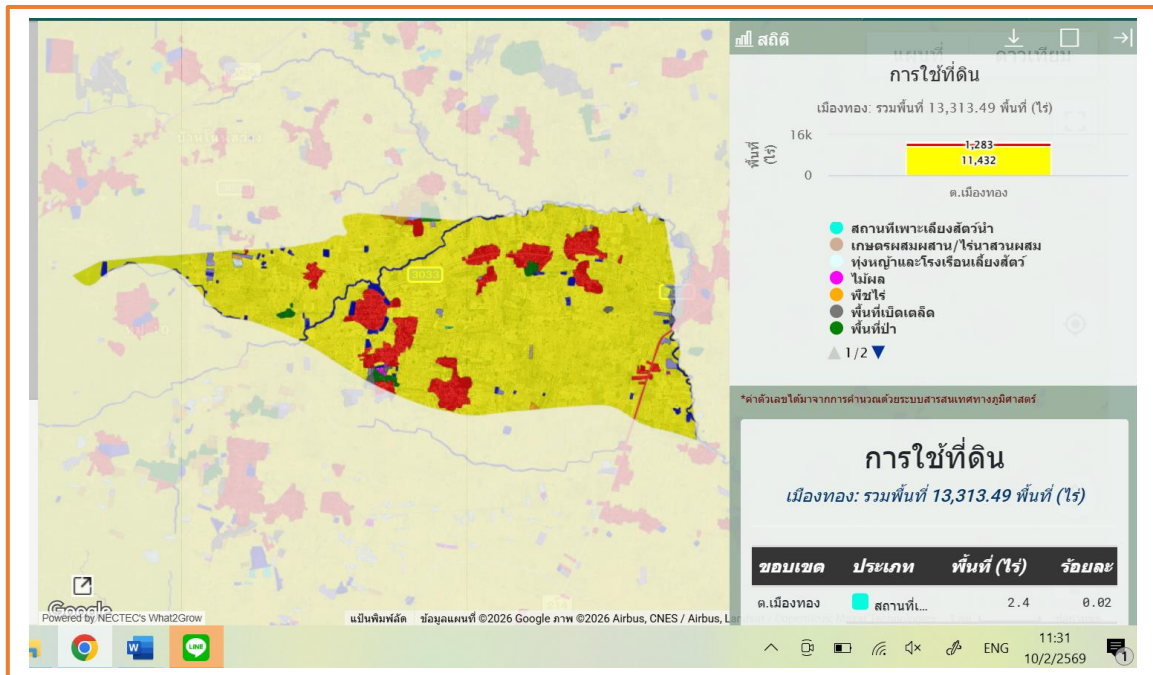
ที่	ตำบล	ด้านการเกษตร (บ่อ)	ด้านอุปโภค - บริโภค (บ่อ)	รวม (บ่อ)
๑	เมืองทอง	๒	-	๒

ที่มา : <https://agri-map-online.moac.go.th/> พ.ศ.๒๕๖๙

๖. การใช้ประโยชน์ที่ดิน

ตารางที่ ๑๐ แสดงข้อมูลการใช้ประโยชน์ที่ดิน

ประเภท	เนื้อที่ (ไร่)	ร้อยละ
พื้นที่ป่า	๘๗.๘๕	๐.๖๖
พืชไร่	๓๕.๒๙	๐.๒๗
ไม้ยืนต้น	๙๖.๓๙	๐.๗๒
ไม้ผล	๑๒.๖๗	๐.๑๐
พื้นที่นา	๑๑,๔๓๑.๕๐	๘๕.๘๖
สถานที่เพาะเลี้ยงสัตว์น้ำ	๒.๔๐	๐.๐๒
ทุ่งหญ้าและโรงเลี้ยงสัตว์	๑๒.๒๐	๐.๐๙
พื้นที่น้ำ	๒๘๙.๐๒	๒.๑๗
พื้นที่ชุมชนและสิ่งปลูกสร้าง	๑,๒๘๒.๕๑	๙.๖๓
พื้นที่เบ็ดเตล็ด	๕๖.๒๕	๐.๔๒
เกษตรผสมผสาน/ไร่นาสวนผสม	๗.๔๒	๐.๐๖



ภาพที่ ๕ แผนที่แสดงการใช้ประโยชน์ที่ดินอำเภอ

(ที่มา : <http://agri-map-online.moac.go.th/>, พ.ศ.๒๕๖๙)

ข้อมูลด้านเศรษฐกิจ

๑. ข้อมูลสินค้าเกษตรที่สำคัญ

ประชากรตำบลเมืองทอง ประชากรมีอาชีพหลักคือ เกษตรกร มีพื้นที่การเกษตรจำนวน ๑๑,๘๙๑.๓๕ ไร่ (ร้อยละ ๗๒.๓๖ ของพื้นที่ตำบล)

ตารางที่ ๑๑ แสดงข้อมูลด้านพืช

ตำบล	พื้นที่ทั้งหมด (ไร่)	พื้นที่ทางการเกษตร (ไร่)							รวมพื้นที่การเกษตรทั้งหมด (ไร่)
		ข้าว (ไร่)	อ้อยโรงงาน (ไร่)	มันสำปะหลัง (ไร่)	ยางพารา (ไร่) (ไร่) (ไร่)	พืชอื่นๆ (ไร่)	
เมืองทอง	๑๖,๔๓๒	๑๑,๔๓๑	-	-	-	-	-	-	๑๖,๔๓๒
พื้นที่รวม	๑๖,๔๓๒	๑๑,๔๓๑							๑๖,๔๓๒

ที่มา : การขึ้นทะเบียนและปรับปรุงทะเบียนเกษตรกร พ.ศ.๒๕๖๘

ตารางที่ ๑๒ แสดงข้อมูลด้านปศุสัตว์ (ถ้ามี ถ้าไม่มีให้ -)

ตำบล	เกษตรกรผู้เลี้ยงสัตว์รวม (ราย)	โคเนื้อ (ตัว)	โคนม (ตัว)	กระบือ (ตัว)	สุกร (ตัว)	ไก่ (ตัว)	เป็ด (ตัว)	แพะ (ตัว)	แกะ (ตัว)
เมืองทอง	-	-	-	-	-	-	-	-	-
รวมทั้งหมด									

ที่มา : สำนักงานปศุสัตว์อำเภอเมืองร้อยเอ็ด พ.ศ.๒๕๖๘

ตารางที่ ๑๓ แสดงข้อมูลด้านประมง แสดงจำนวนผู้เพาะเลี้ยงสัตว์น้ำ (ถ้ามี ถ้าไม่มีให้ -)

ตำบล	เกษตรกรรวม (ราย)	กุ้งทะเล	กุ้งน้ำจืด	ปลาทะเล	ปลาน้ำจืด	สัตว์น้ำสวยงาม	สัตว์น้ำอื่น ๆ
เมืองทอง	-	-	-	-	-	-	-
รวมทั้งหมด							

ที่มา : สำนักงานประมงอำเภอเมืองร้อยเอ็ด พ.ศ.๒๕๖๘

๒. สินค้าเอกลักษณ์ประจำถิ่น/สินค้า GI (ถ้าไม่มี ให้ใส่ว่า ไม่มี)

- ไม่มี -

ข้อมูลด้านสังคม

๑. ข้อมูลเกษตรกร/องค์กรเกษตรกร

๑.๑ เกษตรกร

๑) ครั้วเรือนและประชากร

ตารางที่ ๑๔ แสดงจำนวนครั้วเรือน และประชากร

ที่	ตำบล	ครั้วเรือนทั้งหมด	ครั้วเรือนเกษตรกร	ประชากร		
				ชาย	หญิง	รวม
๑	เมืองทอง	๑,๔๙๕	๑๐๓๐	๒,๔๔๖	๒,๕๐๖	๔,๙๕๒
รวม		๑,๔๙๕	๑,๐๓๐	๒,๔๔๖	๒,๕๐๖	๔,๙๕๒

ที่มา : องค์การบริหารส่วนตำบลเมืองทอง พ.ศ.๒๕๖๘

๒) หัวหน้าครั้วเรือนเกษตรกรจำแนกตามอายุ

ตารางที่ ๑๕ แสดงจำนวนหัวหน้าครั้วเรือนจำแนกตามอายุ

ช่วงอายุ (ปี)	ครั้วเรือน	ร้อยละ
๖๕ ปีขึ้นไป	๓๑๓	๓๒.๓๓
๕๖ - ๖๕ ปี	๒๙๑	๓๐.๐๖
๔๖ - ๕๕ ปี	๒๕๗	๒๖.๕๕
๓๖ - ๔๕ ปี	๘๘	๙.๐๐๙
๒๖ - ๓๕ ปี	๑๔	๑.๔๕
๑๘ - ๒๕ ปี	๕	๐.๕๒
รวม	๙๖๘	๑๐๐

ที่มา : Fast BI (Farmer Analytic System of Thailand) พ.ศ. ๒๕๖๙

๓) ลักษณะการประกอบอาชีพ

ตารางที่ ๑๖ แสดงจำนวนลักษณะการประกอบอาชีพ

ลักษณะการประกอบอาชีพ	ครั้วเรือน	ร้อยละ
ประกอบอาชีพเกษตรกรรมเป็นหลัก	๙๒๓	๙๕.๓๕
ประกอบอาชีพเกษตรกรรมเป็นรอง	๔๕	๔.๖๕
รวม	๙๖๘	๑๐๐

ที่มา : Fast BI (Farmer Analytic System of Thailand) พ.ศ. ๒๕๖๙

๔) ลักษณะการถือครองที่ดิน

ตารางที่ ๑๗ แสดงจำนวนลักษณะการถือครองที่ดิน

ลักษณะการถือครอง	ครัวเรือน	ร้อยละ
เกษตรกรเป็นเจ้าของ	๘๐๑	๗,๗๘๕
อื่นๆ (ที่สาธารณะประโยชน์, ทำฟรี)	๑๐	๖๒
เช่า	๒๓๒	๑,๕๕๗
รวม	๑,๐๔๓	๙,๔๐๔

ที่มา : Fast BI (Farmer Analytic System of Thailand) พ.ศ. ๒๕๖๙

๕) ประเภทเอกสารสิทธิ์ (เฉพาะเกษตรกรเป็นเจ้าของ)

ตารางที่ ๑๘ แสดงจำนวนประเภทเอกสารสิทธิ์

ประเภทเอกสารสิทธิ์ (ครัวเรือน)				รวม
โฉนด/น.ส.ทุกประเภท	ส.ป.ก. ทุกประเภท	หนังสือรับรอง ของหน่วยงาน	ไม่มีเอกสารสิทธิ์	
๗๙๘	๐	๐	๐	๗๙๘

ที่มา : Fast BI (Farmer Analytic System of Thailand) พ.ศ. ๒๕๖๙

๖) รายได้ รายจ่ายของครัวเรือนเกษตรกร

วงรายได้ (บาท)	ครัวเรือน	ร้อยละ
น้อยกว่า ๖๐,๐๐๐ บาท	๔.๐๐	๑๐๐.๐๐
๖๐,๐๐๐ - ๑๑๙,๙๙๙ บาท	๐.๐๐	๐.๐๐
๑๒๐,๐๐๐ - ๑๗๙,๙๙๙ บาท	๐.๐๐	๐.๐๐
๑๘๐,๐๐๐ - ๔๙๙,๙๙๙ บาท	๐.๐๐	๐.๐๐
๕๐๐,๐๐๐ - ๙๙๙,๙๙๙	๐.๐๐	๐.๐๐
ตั้งแต่ ๑,๐๐๐,๐๐๐ บาท ขึ้นไป	๐.๐๐	๐.๐๐
รวม	๔.๐๐	๑๐๐.๐๐

๗) สิ้นเชื่อและภาวะหนี้สินของเกษตรกร

ช่วงหนี้สิน (บาท)	ครัวเรือน	ร้อยละ
น้อยกว่า ๖๐,๐๐๐ บาท	๐.๐๐	๐.๐๐
๖๐,๐๐๐ - ๑๑๙,๙๙๙ บาท	๐.๐๐	๐.๐๐
๑๒๐,๐๐๐ - ๑๗๙,๙๙๙ บาท	๐.๐๐	๐.๐๐
๑๘๐,๐๐๐ - ๒๓๙,๙๙๙ บาท	๐.๐๐	๐.๐๐
๒๔๐,๐๐๐ - ๒๙๙,๙๙๙	๐.๐๐	๐.๐๐
ตั้งแต่ ๑,๐๐๐,๐๐๐ บาท ขึ้นไป	๐.๐๐	๐.๐๐
รวม	๐.๐๐	๑๐๐.๐๐

๘) ประเพณีและวัฒนธรรม

(๑) การนับถือศาสนา

ประชากรทั้งตำบลเมือง ร้อยละ ๙๙ นับถือศาสนาพุทธ

ตำบลเมืองทอง มีวัดทั้งหมด ๗ วัด มีกิจกรรมทางศาสนาตามประเพณีครบ ๑๒ เดือน

ศิลปวัฒนธรรมและขนบธรรมเนียมประเพณีของประชาชนในเขตพื้นที่ตำบลเมืองทอง รวมทั้ง การแต่งกาย การทำบุญ งานรื่นเริงต่าง ๆ จะเป็นเช่นเดียวกับขนบธรรมเนียมและประเพณีของชาวอีสาน โดยทั่วไป ความเข้มแข็งของศาสนาพุทธและวัฒนธรรมท้องถิ่นมีอิทธิพลต่อการดำเนินชีวิตของประชาชน และสังคมโดยรวม แนวโน้มสถานการณ์ในอนาคตสามารถกระตุ้นส่งเสริมให้ประชาชนในพื้นที่เกิดความ เข้มแข็ง ความรู้รัก สามัคคี มากยิ่งขึ้น

(๒) วัฒนธรรมท้องถิ่นที่สำคัญ

งานประเพณีที่สำคัญ ได้แก่ ประเพณีสงฆ์น้ำหลวงปู่หลักคำวัดโนนสูง ประเพณีลอย กระทงประเพณีกวนข้าวทิพย์ ประเพณีบุญผะเหวด ประเพณีบุญคุณลานข้าวประเพณีและงานประจำปี

- ประเพณีวันขึ้นปีใหม่ จะจัดทำขึ้นตอนเช้ามีการทำบุญตักบาตร และตอนกลางคืน

อาจจะมีการจัด

เลี้ยงสังสรรค์กันตามคุ้มต่างๆ

- ประเพณีทอดผ้าป่า จะมีการบริจาคผ้าตามบ้านต่างๆ แล้วนำมาประดับเป็นดอกผ้าแล้ว

จะนำไปทำบุญที่วัด

- ประเพณีสงกรานต์ เป็นประเพณีที่สำคัญมาก จะมีการแห่พระพุทธรูปพระสงฆ์ให้นั่งรถ แล้วแห่รอบหมู่บ้าน และให้ประชาชนได้สงฆ์น้ำพระพุทธรูป พระสงฆ์ และชาวบ้านร่วมเดินไปในขบวนด้วย จะรดน้ำ คำหัว

ไปจนรอบหมู่บ้าน จะมีทั้งเด็ก หนุ่มสาว และผู้เฒ่า ผู้แก่ ซึ่งเป็นประเพณีที่สนุกสนาน

- ประเพณีวันออกพรรษา เป็นประเพณีที่มีความสำคัญทางศาสนา ในตอนเช้าจะมีการทำบุญ ตักบาตรที่วัด เรียกการตักบาตรนี้ว่า ตักบาตรเทโว ชาวบ้านจะมารวมตัวกันที่ลานวัดเพื่อรอใส่บาตร

๑.๒ องค์กรและสถาบันเกษตรกร

๑) กลุ่มเกษตรกร/สถาบัน

ตารางที่ ๑๙ แสดงจำนวนและสมาชิกสถาบันเกษตรกร

ตำบล	กลุ่มส่งเสริมอาชีพ		กลุ่มแม่บ้าน		กลุ่มยุวเกษตรกร		วิสาหกิจชุมชน		สหกรณ์		กลุ่มเกษตรกร	
	กลุ่ม	สมาชิก (ราย)	กลุ่ม	สมาชิก (ราย)	กลุ่ม	สมาชิก (ราย)	กลุ่ม	สมาชิก (ราย)	แห่ง	สมาชิก (ราย)	กลุ่ม	สมาชิก (ราย)
เมืองทอง	๒	๒๒	๑	๑๐	๖	๖๐	๒๖	๔๕๖	-	-	-	-
รวม	๒	๒๒	๑	๑๐	๖	๖๐	๒๖	๔๕๖	-	-	-	-

ที่มา : ระบบ ๓ ก กรมส่งเสริมการเกษตร พ.ศ.๒๕๖๙

ตารางที่ ๒๐ แสดงจำนวนผลิตภัณฑ์ที่ลงทะเบียน OTOP จำแนกตามผลิตภัณฑ์

ประเภทผลิตภัณฑ์	จำนวน
อาหาร	-
เครื่องดื่ม	-
ผ้า เครื่องแต่งกาย	-
ของใช้/ของตกแต่ง/ของที่ระลึก	-
สมุนไพรที่ไม่ใช่อาหาร	-
รวม	-

ที่มา : สำนักงานพัฒนาชุมชนอำเภอเมืองร้อยเอ็ด พ.ศ.๒๕๖๙

ตารางที่ ๒๑ แสดงข้อมูลกลุ่มวิสาหกิจชุมชน

ชื่อกลุ่ม	ที่อยู่	จำนวนสมาชิก
โคขุนวากิว ๑๐	๕ เมืองทอง	
ร้านค้าหนองอุ่ม ม.๔	๔ เมืองทอง	
ข้าวหอมมะลิสงเปลือย ม.๕ ต.เมืองทอง	๕ เมืองทอง	
กลุ่มออมทรัพย์เพื่อการผลิตบ้านเมืองทอง ม.๑	๑ เมืองทอง	
กลุ่มทอผ้าฝ้ายบ้านสงเปลือย	๕ เมืองทอง	
นาแปลงใหญ่เมืองทอง ๒	๔ เมืองทอง	
แปลงใหญ่เมืองทอง ๓	๓ เมืองทอง	
กลุ่มผู้เลี้ยงโคขุนและโคแม่พันธุ์ เมืองทอง ๕	๕ เมืองทอง	
กลุ่มเลี้ยงโคบ้านสงเปลือย หมู่ ๕ ต.เมืองทอง	๕ เมืองทอง	
กลุ่มเลี้ยงไก่บ้านหนองพาดเสือ ม.๙	๙ เมืองทอง	
ร้านค้าชุมชนกลุ่มสาธิต ม.๒ บ้านเมืองทอง	๒ เมืองทอง	

ชื่อกลุ่ม	หมู่	ตำบล	จำนวนสมาชิก
กลุ่มทอผ้าบ้านโนนสำราญ ม.๖	๖	เมืองทอง	
กองทุนร้านค้า SML โนนสำราญ	๖	เมืองทอง	
โคขุนโคเนื้อ หมู่ ๙	๙	เมืองทอง	
ข้าวหอมมะลิงาม ๑๐๕	๕	เมืองทอง	
ผลิตเมล็ดพันธุ์ข้าวหอมมะลิ หมู่ ๕	๕	เมืองทอง	
ปุ๋ยหมักชีวภาพ ม.๗ เมืองทอง	๗	เมืองทอง	
เพาะเห็ดอ่อมเฒ่า	๘	เมืองทอง	
กลุ่มเกษตรอินทรีย์ หมู่ ๕	๕	เมืองทอง	
กลุ่มเพาะเห็ดหนองอ่อม ม.๔	๔	เมืองทอง	
ผลิตเมล็ดพันธุ์ข้าวหอมมะลิ ๑๐๕ โนนสำราญ	๖	เมืองทอง	
ศูนย์ผลิตพันธุ์พืชตำบลเมืองทอง ๕ (ข้าว)	๕	เมืองทอง	
ผู้เพาะปลูกยาสูบเตอร์กิชบ้านเมืองทอง หมู่ ๑,๒	๑	เมืองทอง	
ผู้ปลูกยาสูบเตอร์กิชบ้านหนองอ่อม กลุ่มที่ ๑	๔	เมืองทอง	
ศูนย์ผลิตพันธุ์พืชตำบลเมืองทอง(ข้าว)	๑	เมืองทอง	

ที่มา : สำนักงานเกษตรอำเภอเมืองร้อยเอ็ด พ.ศ.๒๕๖๙

ตารางที่ ๒๒ แสดงข้อมูลกลุ่มแม่บ้านเกษตรกร กลุ่มยุวเกษตรกร และกลุ่มส่งเสริมอาชีพ

ชื่อกลุ่ม	ที่อยู่		จำนวนสมาชิก
กลุ่มแม่บ้านเกษตรกรกลุ่มแม่บ้านเกษตรกรบ้านหนองพาดเสือ	๗	เมืองทอง	๑๐
กลุ่มแม่บ้านเกษตรกรแม่บ้านเกษตรกรบ้านโนนสำราญ	๖	เมืองทอง	๑๐
กลุ่มแม่บ้านเกษตรกรแม่บ้านเกษตรกรบ้านเมืองทอง	๑	เมืองทอง	๑๑
กลุ่มแม่บ้านเกษตรกรแม่บ้านเกษตรกรบ้านเมืองทอง หมู่ ๒	๒	เมืองทอง	๑๑
กลุ่มแม่บ้านเกษตรกรแม่บ้านเกษตรกรบ้านเมืองทอง หมู่ ๓	๓	เมืองทอง	๑๑
กลุ่มแม่บ้านเกษตรกรแม่บ้านเกษตรกรบ้านสงเปลือย	๕	เมืองทอง	๑๑
กลุ่มส่งเสริมอาชีพการเกษตรผู้ปลูกยาสูบบ้านหนองพาดเสือ หมู่ ๙	๙	เมืองทอง	๑๑
กลุ่มส่งเสริมอาชีพการเกษตรรักษเมืองทอง	๑	เมืองทอง	๑๑
กลุ่มยุวเกษตรกรโรงเรียนบ้านเมืองทอง(วีระประชานุสรณ์)	๓	เมืองทอง	๒๖

ที่มา : สำนักงานเกษตรอำเภอเมืองร้อยเอ็ด พ.ศ.๒๕๖๙

ตารางที่ ๒๓ แสดงข้อมูลกลุ่มเกษตรกร และสหกรณ์

ชื่อกลุ่ม	ที่อยู่		จำนวนสมาชิก
	หมู่ที่	ตำบล	
-	-	-	-
-	-	--	-

ที่มา : สำนักงานสหกรณ์จังหวัดร้อยเอ็ด พ.ศ.๒๕๖๙

๒) ศูนย์เรียนรู้และเครือข่าย

ตารางที่ ๒๔ แสดงจำนวนแหล่ง/ศูนย์เรียนรู้และบริการด้านการเกษตร

ตำบล	ศพก.	ศพก. เครือข่าย	ศจช.	ศคปช.	ศบกด.	ศูนย์เรียนรู้เศรษฐกิจ พอเพียง			ศูนย์ถ่ายทอดเทคโนโลยี ด้านการพัฒนาที่ดิน
						กษ.	ปศุสัตว์	ปฏิรูป	
เมืองทอง	๑	๓	๑	๑	๑	-	-	-	-
รวม	๑	๓	๑	๑	๑	-	-	-	-

ที่มา : สำนักงานเกษตรอำเภอเมืองร้อยเอ็ด พ.ศ.๒๕๖๙

(๑) อาสาสมัครเกษตร

ตารางที่ ๒๕ แสดงจำนวนอาสาสมัครเกษตร

ตำบล	หน่วยงาน /อาสาสมัครเกษตร (ราย)								
	อาสาสมัคร फलวง	ครูบัญชี อาสา	ประมง อาสา	อาสา ปศุสัตว์	หมอดิน อาสา	เกษตร หมู่บ้าน	สหกรณ์	เศรษฐกิจ การเกษตร	อาสาสมัคร ปฏิรูปที่ดิน
เมืองทอง	-	๑	๑	๑	๑	๑๐	-	-	-
รวม	-	๑	๑	๑	๑	๑๐	-	-	-

หมายเหตุ : อาสาสมัครบางรายทำหน้าที่อาสาสมัครมากกว่า ๑ หน้าที่

ที่มา : สำนักงานเกษตรอำเภอเมืองร้อยเอ็ด พ.ศ.๒๕๖๙

(๒) ประชาชนชาวบ้าน

ตำบลเมืองทอง มีประชาชนชาวบ้านภายใต้โครงการเกษตรตามแนวทฤษฎีใหม่ โดยยึดปรัชญาเศรษฐกิจพอเพียง ซึ่งการดำเนินการโครงการได้คัดเลือกประชาชนชาวบ้านเป็นผู้ดำเนินการถ่ายทอดองค์ความรู้ตามวิถีของประชาชนแต่ละคน จำนวน คน

ตารางที่ ๒๖ แสดงข้อมูลประชาชนชาวบ้าน

ตำบล	จำนวน (ราย)	องค์ความรู้ด้าน
เมืองทอง	๒	ปรัชญาเศรษฐกิจพอเพียง
รวม	๒	

ที่มา : สำนักงานเกษตรอำเภอเมืองร้อยเอ็ด พ.ศ.๒๕๖๙

(๓) ศูนย์เรียนรู้การเพิ่มประสิทธิภาพการผลิตสินค้าเกษตร

ตารางที่ ๒๗ แสดงข้อมูลศูนย์หลักและศูนย์เครือข่ายของศูนย์เรียนรู้การเพิ่มประสิทธิภาพการผลิตสินค้าเกษตร

ที่	ชื่อศูนย์ (ลำดับที่ ๑ ศูนย์หลัก ลำดับถัดไป ศูนย์เครือข่าย)	ประเภท/กิจกรรมหลัก	ที่ตั้งศูนย์	
			หมู่	ตำบล
๑	ศูนย์เรียนรู้การเพิ่มประสิทธิภาพการผลิตสินค้าเกษตรอำเภอเมืองร้อยเอ็ด	ศูนย์เรียนรู้ด้านข้าว/ข้าวชุมชน	๕	เมืองทอง
๒	ศูนย์เรียนรู้เศรษฐกิจพอเพียง	ศูนย์เรียนรู้เศรษฐกิจพอเพียง/ เกษตรทฤษฎีใหม่/เกษตรผสมผสาน	๕	เมืองทอง
๓	ศูนย์เรียนรู้เศรษฐกิจพอเพียง	ศูนย์จัดการศัตรูพืชชุมชน (ศจช.)	๕	เมืองทอง

ที่มา : สำนักงานเกษตรอำเภอเมืองร้อยเอ็ด พ.ศ.๒๕๖๙

(๔) กลุ่มเกษตรกรแปลงใหญ่

มีกลุ่มเกษตรกรแปลงใหญ่ จำนวน กลุ่ม ดังตารางต่อไปนี้

ตารางที่ ๒๘ แสดงข้อมูลกลุ่มแปลงใหญ่

ที่	ตำบล	ชื่อกกลุ่มแปลงใหญ่	ชนิดพืช	จำนวนสมาชิก (คน)	จำนวน พื้นที่ (ไร่)
๑	เมืองทอง	นาแปลงใหญ่เมืองทอง ๒	ข้าว		
๒	เมืองทอง	แปลงใหญ่เมืองทอง ๓	ข้าว		
๓	เมืองทอง	ศูนย์ผลิตพันธุ์พืชตำบลเมืองทอง ๕ (ข้าว)	ข้าว		

ที่มา : สำนักงานเกษตรอำเภอเมืองร้อยเอ็ด พ.ศ.๒๕๖๙

บทที่ ๒

การวิเคราะห์สถานการณ์การเกษตรของอำเภอ

๑. ข้อมูลประกอบการวิเคราะห์พื้นที่ของอำเภอ

สินค้าเกษตรที่สำคัญ ชนิดสินค้าข้าว

๑.๑ แหล่งน้ำหลัก

[/] น้ำฝน []ชลประทาน [] บ่อน้ำบาดาล [/] แหล่งน้ำธรรมชาติอื่น ๆ (ระบุ).....

๑.๒ พื้นที่เหมาะสม/ไม่เหมาะสม

๑) เขตความเหมาะสม

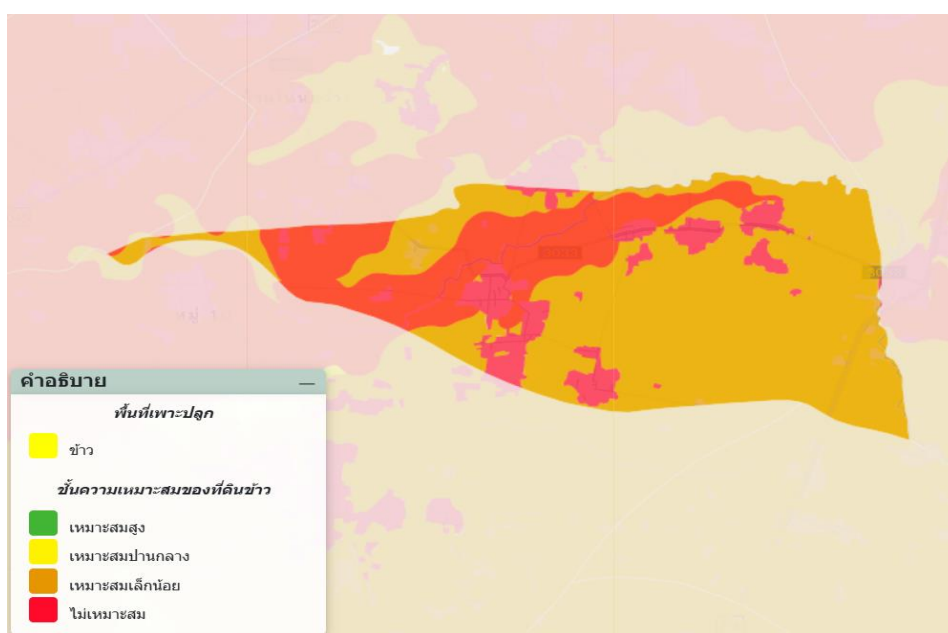
ตำบลเมืองทอง อำเภอเมืองร้อยเอ็ด มีพื้นที่ที่เหมาะสมสำหรับปลูกข้าวทั้งหมด จำนวน ๒๒,๘๘๓.๑๓ ไร่ แบ่งเป็น พื้นที่เหมาะปานกลาง (S๒) จำนวน ๘,๗๕๑.๒๓ ไร่ คิดเป็นร้อยละ ๖๕.๗๓ และพื้นที่ไม่เหมาะสม (N) จำนวน ๔,๕๖๒.๒๖ ไร่ คิดเป็นร้อยละ ๓๔.๒๗

ตารางที่ ๒๙ แสดงเขตความเหมาะสม (พื้นที่ศักยภาพ) สำหรับปลูกข้าว

ตำบล	พื้นที่ระดับความเหมาะสมสำหรับการปลูกข้าว (ไร่)				รวมพื้นที่ทั้งหมด
	เหมาะสมมาก (S๑)	เหมาะสมปานกลาง (S๒)	เหมาะสมน้อย (S๓)	ไม่เหมาะสม (N)	
ตำบลเมืองทอง	-	-	๘,๗๕๑.๒๓	๔,๕๖๒.๒๖	๑๓,๓๑๓.๔๙

ที่มา: <http://agri-map-online.moac.go.th/>, พ.ศ. ๒๕๖๙

แผนที่แสดงความเหมาะสมสำหรับการปลูกข้าว



ภาพที่ ๖ แผนที่แสดงเขตความเหมาะสม (พื้นที่ศักยภาพ) สำหรับปลูกข้าว

(ที่มา : <http://agri-map-online.moac.go.th/>, พ.ศ. ๒๕๖๙)

๒) พื้นที่ปลูกข้าว

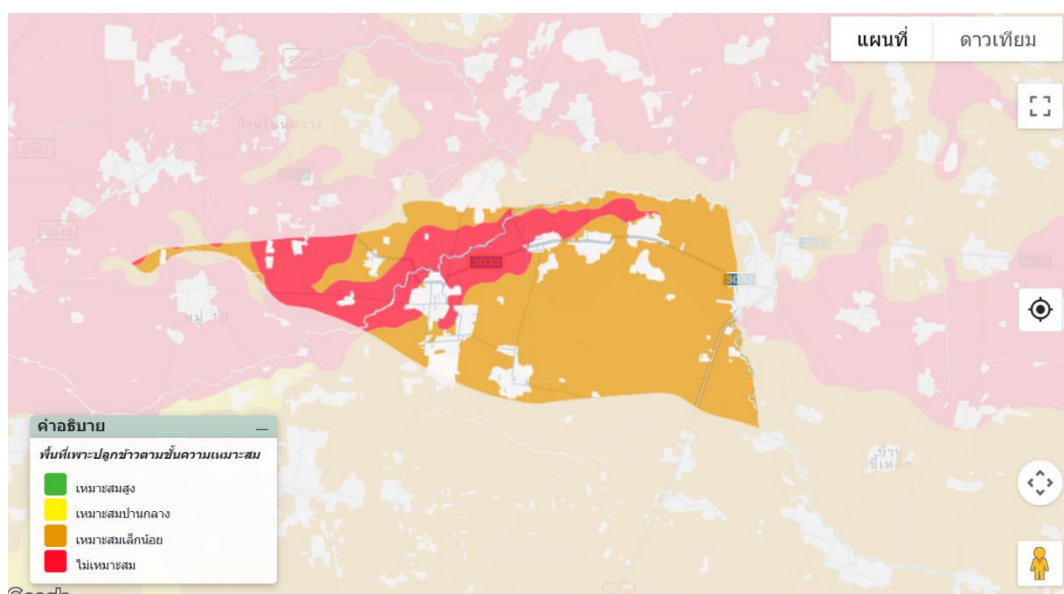
ตำบลเมืองทอง อำเภอเมืองร้อยเอ็ด จังหวัดร้อยเอ็ด มีพื้นที่ปลูกข้าวที่ขึ้นทะเบียนกับกรมส่งเสริมการเกษตร จำนวน ๑๑,๓๑๘.๗๘ ไร่. จำนวน ๙๖๕ ครัวเรือน

ตารางที่ ๓๐ แสดงครัวเรือนเกษตรกร พื้นที่ปลูก และผลผลิตข้าว

ตำบล	ครัวเรือนเกษตรกร	พื้นที่ปลูก (ไร่)	พื้นที่เก็บเกี่ยว (ไร่)	ผลผลิต (ตัน)	ผลผลิตต่อไร่ (ตัน)
ตำบลเมืองทอง	๙๖๕	๑๑,๓๑๘.๗๘	๑๑,๓๑๘.๗๘	-	-
รวม					

ที่มา : สำนักงานเกษตรอำเภอเมืองร้อยเอ็ด ,พ.ศ. ๒๕๖๙

แผนที่แสดงพื้นที่ปลูกข้าว



ภาพที่ ๗ แผนที่แสดงพื้นที่ปลูกข้าว (พื้นที่ปลูกจริง)

(ที่มา : <http://agri-map-online.moac.go.th/>, พ.ศ. ๒๕๖๙)

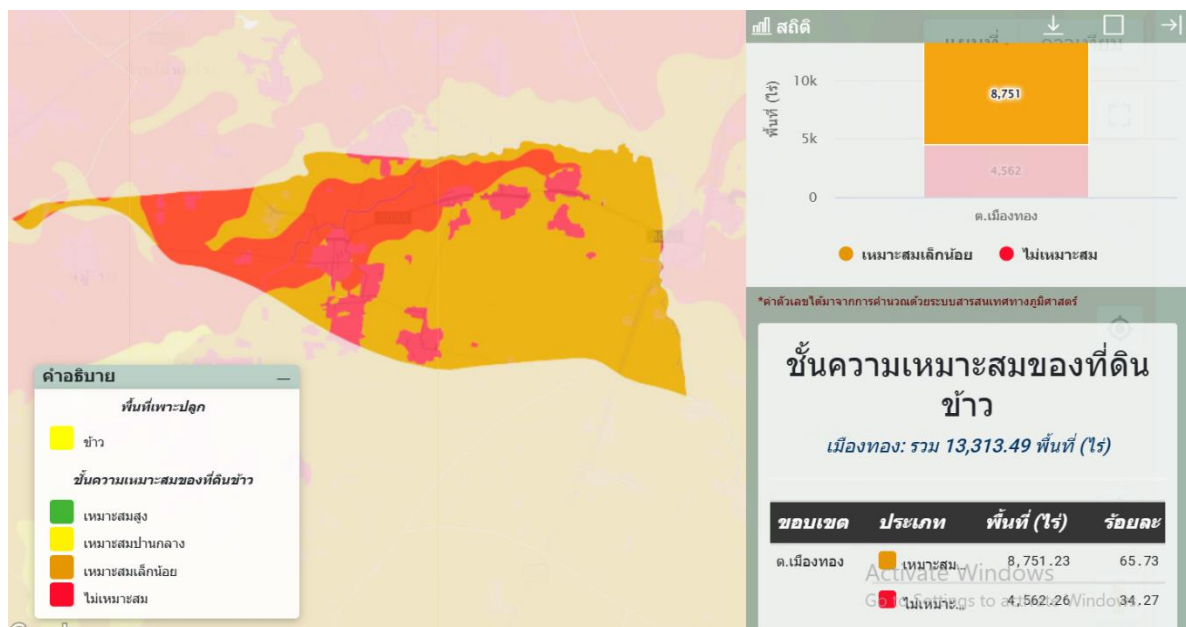
(๓) พื้นที่ปลูกข้าว ตามระดับชั้นความเหมาะสม

ตารางที่ ๓๑ แสดงพื้นที่ปลูกข้าว ตามระดับชั้นความเหมาะสม

ตำบล	พื้นที่ปลูกตามระดับความเหมาะสมสำหรับการปลูกข้าว (ไร่)				
	เหมาะสมมาก (S1)	เหมาะสมปานกลาง (S2)	เหมาะสมน้อย (S3)	ไม่เหมาะสม (N)	รวมพื้นที่ทั้งหมด
ตำบลเมืองทอง	-	-	๘,๗๕๑.๒๓	๔,๕๖๒.๒๖	๑๓,๓๑๓.๔๙

(ที่มา : <http://agri-map-online.moac.go.th/>, พ.ศ. ๒๕๖๙)

แผนที่แสดงพื้นที่ปลูกข้าว ตามระดับชั้นความเหมาะสม



ภาพที่ ๘ แผนที่แสดงพื้นที่ปลูกข้าว ตามระดับชั้นความเหมาะสม
(ที่มา : <http://agri-map-online.moac.go.th/>, พ.ศ. ๒๕๖๙)

๑.๓ สถานการณ์ใช้เทคโนโลยีการผลิต (เป็นเทคโนโลยีการผลิตที่ใช้ในอำเภอ)

๑) การใช้พันธุ์ดี เกษตรกรส่วนใหญ่ใช้พันธุ์ที่กรมการข้าวและหน่วยงานรัฐรับรอง เช่น พันธุ์ข้าวหอมมะลิและข้าวเหนียวที่เหมาะสมกับสภาพพื้นที่ มีการคัดเลือกเมล็ดพันธุ์คุณภาพและใช้เมล็ดพันธุ์จากแปลงพันธุ์ดีในชุมชนเพิ่มขึ้น

๒) การเตรียมดิน มีการไถตะ ไถแปร และปรับระดับพื้นที่นา ใช้เครื่องจักรกลการเกษตรควบคู่กับการไถกลบตอซังและเศษพืชเพื่อลดต้นทุนและเพิ่มอินทรีย์วัตถุในดิน

๓) การปลูก นิยมการหว่านข้าวและการปักดำโดยใช้เครื่องดำนาในบางพื้นที่ เพื่อประหยัดแรงงานและลดต้นทุนการผลิต รวมถึงเริ่มปรับใช้การปลูกตามปฏิทินการเพาะปลูก

๔) ระบบการให้น้ำ อาศัยน้ำฝนเป็นหลักในนาข้าวนาปี และใช้ระบบส่งน้ำชลประทานในบางพื้นที่ มีการส่งเสริมการใช้น้ำอย่างประหยัด เช่น การปล่อยน้ำสลับแห้ง (AWD)

๕) การดูแลรักษา มีการกำจัดวัชพืชทั้งแบบใช้แรงงาน เครื่องจักร และสารเคมีอย่างเหมาะสม รวมถึงการติดตามสถานการณ์ศัตรูพืชตามคำแนะนำของเจ้าหน้าที่

๖) การใส่ปุ๋ย ใช้ปุ๋ยเคมี อินทรีย์ ปุ๋ยคอก และการไถกลบตอซัง เพื่อลดต้นทุนและปรับปรุงบำรุงดิน

๗) การเก็บเกี่ยว นิยมใช้รถเกี่ยวข้าวมากขึ้น เพื่อลดการสูญเสียผลผลิตและแก้ปัญหาขาดแคลนแรงงาน ทำให้สามารถเก็บเกี่ยวได้ทันช่วงเวลาที่เหมาะสม

๘) การปฏิบัติหลังการเก็บเกี่ยว มีการตากลดความชื้นข้าวเปลือกอย่างถูกวิธี การเก็บรักษาในยุ้งฉางหรือโกดังชุมชน และการรวมกลุ่มจำหน่ายเพื่อเพิ่มอำนาจต่อรองด้านราคา

๙) การป้องกันกำจัดโรคและแมลงศัตรู ใช้หลักการจัดการศัตรูพืชแบบผสมผสาน (IPM) เน้นการเฝ้าระวัง การใช้ชีวภัณฑ์ และการใช้สารเคมีอย่างถูกต้องและปลอดภัยตามคำแนะนำของเจ้าหน้าที่

๑.๔ ปฏิทินการเพาะปลูก

เกษตรกรในตำบลเมืองทอง มีการปลูกข้าว ดังนี้

ชื่อสินค้า	ม.ค.	ก.พ.	มี.ค.	เม.ย.	พ.ค.	มิ.ย.	ก.ค.	ส.ค.	ก.ย.	ต.ค.	พ.ย.	ธ.ค.
ข้าว					←△→	←→					←▽→	←→

สัญลักษณ์ ←→ ช่วงฤดูปลูก △ ปลูกสูงสุด
 ←→ ช่วงฤดูเก็บเกี่ยว ▽ เก็บเกี่ยวสูงสุด

ภาพที่ ๙ แสดงปฏิทินการเพาะปลูก

๑.๕ ต้นทุนการผลิต (ปรับเปลี่ยนตารางได้ตามความเหมาะสม)

ตารางที่ ๓๒ แสดงต้นทุนการผลิตข้าว ปี ๒๕๖๘

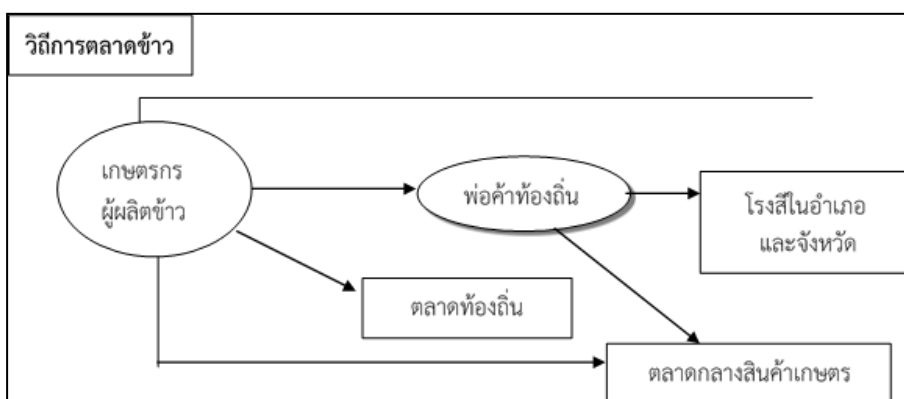
รายการ (ตัวอย่าง)	ในเขตชลประทาน		นอกเขตชลประทาน		หมายเหตุ	
	๒๕๖๗	๒๕๖๘	๒๕๖๗	๒๕๖๘		
ค่าเตรียมดินและปรับพื้นที่	๐	๐	๑,๒๐๐	๑,๓๐๐		
ค่าเมล็ดพันธุ์ข้าว	๐	๐	๔๕๐	๔๘๐		
ค่าปลูก/หว่าน/ดำนา	๐	๐	๖๐๐	๖๕๐		
ค่าปุ๋ยเคมีและปุ๋ยอินทรีย์	๐	๐	๑,๐๕๐	๑,๒๕๐		
ค่าแรงงานดูแลแปลง	๐	๐	๗๐๐	๘๐๐		
ค่าสารกำจัดวัชพืชและศัตรูพืช	๐	๐	๕๐๐	๕๕๐		
ค่าน้ำและการจัดการน้ำ	๐	๐	๗๐๐	๘๐๐		
ค่าเก็บเกี่ยวและขนย้ายผลผลิต	๐	๐	๙๐๐	๑,๐๐๐		
ค่าบริการและค่าใช้จ่ายเบ็ดเตล็ด	๐	๐	๓๐๐	๓๕๐		
ค่าเช่าที่นา	๐	๐	๗๕๐	๘๐๐		
รวม	๐	๐	๗,๑๕๐	๗,๙๘๐		

(ที่มา : สำนักงานเกษตรอำเภอเมืองร้อยเอ็ด, พ.ศ. ๒๕๖๙)

๑.๖ สถานการณ์การตลาด/วิธีการตลาด

๑) วิธีการตลาด (เป็นวิถีตลาดที่เกิดขึ้นในตำบลเมืองทอง)

Flow chart แสดงเส้นทางวิถีตลาดของตำบลเมืองทอง



ภาพที่ ๑๐ แสดงวิธีการตลาดข้าว ตำบลเมืองทอง

(ที่มา : สำนักงานเกษตรอำเภอเมืองร้อยเอ็ด, พ.ศ. ๒๕๖๙)

๒) แหล่งรับซื้อผลผลิต/ โรงงานแปรรูป

ที่	จุดรับซื้อ	ที่ตั้ง			ปริมาณการรับซื้อ (ตัน)	พิกัด	
		หมู่ที่	ตำบล	อำเภอ		X	Y
๑	บ.บัวสมหมาย	๑๒	เหนือเมือง	เมืองร้อยเอ็ด	ไม่จำกัด	๙๙๖๙๙๖	๑๗๘๓๗๕๐
๒	สหกรณ์การเกษตร	๑๕	ในเมือง	เมืองร้อยเอ็ด	ไม่จำกัด	๙๙๒๑๘๗	๑๗๘๒๑๗๘
๓	หจก.ไทยเพิ่มพูล	๑๖	เหนือเมือง	เมืองร้อยเอ็ด	ไม่จำกัด	๑๐๐๐๘๐๙	๑๗๘๒๕๐๙
๔	โรงสี อมรัตน์	๑๗	ในเมือง	เมืองร้อยเอ็ด	ไม่จำกัด	๑๐๐๐๗๔๘	๑๗๘๒๓๕๒
๕	บ.ร้อยเอ็ดชัยมงคล	๒	ดงลาน	เมืองร้อยเอ็ด	ไม่จำกัด	๙๙๕๗๙๔	๑๗๗๙๐๑๘
๖	ทศพรการเกษตร	๑๒	อาจสามารถ	อาจสามารถ	ไม่จำกัด	๓๘๒๘๔๖	๑๗๙๑๗๙๕
๗	สหกรณ์การเกษตร	๑๕	อาจสามารถ	อาจสามารถ	ไม่จำกัด	๓๗๘๘๖๕	๑๗๕๒๕๖๔
๘	สนธยาค้าข้าว	๑๖	อาจสามารถ/ เมืองร้อยเอ็ด	อาจสามารถ/ เมืองร้อยเอ็ด	ไม่จำกัด	๓๗๗๘๘๔	๑๗๕๓๑๔๖
๙	ศิริมงคลพืชผล	๑๗	อาจสามารถ	อาจสามารถ	ไม่จำกัด	๓๘๒๓๑๙	๑๗๕๓๐๘๔
๑๐	บุญเจริญทรัพย์พืชผล	๒	โพนเมือง	อาจสามารถ	ไม่จำกัด	๓๗๘๘๔๘	๑๗๕๘๖๙๒
๑๑	บจ.เพิ่มพูนไรซ์	๖	สระคู	สุวรรณภูมิ	ไม่จำกัด		
๑๒	หจก. โรงสีข้าวถาวร	๖	สระคู	สุวรรณภูมิ	ไม่จำกัด		
๑๓	สหกรณ์การเกษตร สุวรรณภูมิ๑	๑๔	สระคู	สุวรรณภูมิ	ไม่จำกัด	๓๗๕๘๒๖	๑๗๒๖๗๗๓
๑๔	บจ. ศรีแสงดาวไรซ์ อินเตอร์เทรด	๖	สระคู	สุวรรณภูมิ	ไม่จำกัด	๓๗๐๓๑๐	๑๗๒๘๑๐๔

๑.๗ เกษตรกรและองค์กรเกษตรกรที่เกี่ยวข้องกับสินค้าในพื้นที่

๑) เกษตรกร

มีเกษตรกรผู้ปลูกในอำเภอจำนวน.....ราย และมีเกษตรกรที่เป็นต้นแบบในพื้นที่ จำนวน ราย มีความรู้ ความชำนาญ องค์กรความรู้ในเทคโนโลยีการผลิต ที่มีความโดดเด่น ดังนี้

ตารางที่ ๓๓ แสดงเกษตรกรต้นแบบของสินค้าในพื้นที่

ที่	หมู่	ตำบล	ประเภท	องค์กรความรู้โดดเด่น
๑	๕	เมืองทอง	ข้าวสารบรรจุถุง	การผลิตข้าวหอมมะลิคุณภาพดี

(ที่มา : สำนักงานเกษตรอำเภอเมืองร้อยเอ็ด พ.ศ.๒๕๖๙)

๒) องค์กรเกษตรกร ดังนี้

ตารางที่ ๓๔ แสดงองค์กรเกษตรกรที่เกี่ยวข้องกับสินค้าในพื้นที่

องค์กรเกษตรกร	จำนวน (แห่ง)	ชื่อกลุ่ม
ศพก.	๑	- ศูนย์เรียนรู้การเพิ่มประสิทธิภาพการผลิตสินค้าเกษตร นายสวัสดิ์ ลาโพธิ์

แปลงใหญ่	๓	นาแปลงใหญ่เมืองทอง ๒ ,นาแปลงใหญ่เมืองทอง ๓ ศูนย์ผลิตพันธุ์พืชตำบลเมืองทอง ๕ (ข้าว)
วิสาหกิจชุมชน	๓	นาแปลงใหญ่เมืองทอง ๒ ,นาแปลงใหญ่เมืองทอง ๓ ศูนย์ผลิตพันธุ์พืชตำบลเมืองทอง ๕ (ข้าว)

๒. การวิเคราะห์ Supply chain

ตารางที่ ๓๕ แสดงการวิเคราะห์ Supply chain ของสินค้าข้าว ตำบลเมืองทอง

		ต้นทาง	กลางทาง	ปลายทาง
มิติพื้นที่	สถานการณ์ปัจจุบัน	พื้นที่ส่วนใหญ่เป็นนาข้าวนาปี อาศัยน้ำฝนเป็นหลัก	การกระจายจุดรวบรวมยังไม่ครอบคลุมทุกพื้นที่	จำหน่ายภายในประเทศเป็นหลัก
	ปัญหา Pain point	ความเสี่ยงภัยแล้งและฝนทิ้งช่วง	ขาดพื้นที่อบลดความชื้นมาตรฐาน	พึ่งพาพ่อค้าคนกลาง
	แนวทาง/App tech. ที่จะใช้แก้ปัญหา	แอปพยากรณ์อากาศเชิงพื้นที่ (Weather forecast, Rain radar)	ศูนย์รวบรวมผลผลิตระดับตำบล	เชื่อมโยงตลาดเมือง-ตลาดสุขภาพ
มิติคน	สถานการณ์ปัจจุบัน	เกษตรกรส่วนใหญ่เป็นรายย่อย อายุเฉลี่ยค่อนข้างสูง	ผู้ประกอบการโรงสีรายย่อยและพ่อค้าคนกลางเป็นหลัก	ผู้บริโภคสนใจสุขภาพและความปลอดภัยอาหารมากขึ้น
	ปัญหา Pain point	ขาดแรงงานภาคเกษตร	อำนาจต่อรองต่ำ	แบรนด์ชุมชนยังไม่เข้มแข็ง
	แนวทาง/App tech. ที่จะใช้แก้ปัญหา	เครื่องจักรกลและบริการเกษตรร่วมใช้	ระบบสัญญาซื้อขายล่วงหน้า	สินค้าชุมชน
มิติสินค้า	สถานการณ์ปัจจุบัน	ผลิตข้าวเปลือกเป็นหลัก	แปรรูปข้าว	ข้าวทั่วไปแข่งขันด้านราคา
	ปัญหา Pain point	ขายเป็นวัตถุดิบ ราคาขึ้นกับตลาด	ขาดความแตกต่างของสินค้า	ความแตกต่างของสินค้ายังไม่ชัด
	แนวทาง/App tech. ที่จะใช้แก้ปัญหา	มาตรฐาน GAP ข้าว	แปรรูปเพิ่มมูลค่า (ข้าวอินทรีย์ ข้าวสุขภาพ) มาตรฐาน GI / Organic / Premium rice	พัฒนาสินค้าเฉพาะกลุ่ม

บทที่ ๓

บทสรุปโครงการ/กิจกรรมตามกรอบการพัฒนาการเกษตรเชิงพื้นที่

๑. แบบสรุปโครงการแบบย่อ (Project Brief) ของทุกโครงการ

ตารางที่ ๓๖ แสดงแบบสรุปโครงการแบบย่อ (Project Brief)

หัวข้อ	รายละเอียด
๑. ชื่อโครงการสำคัญ	โครงการเพิ่มประสิทธิภาพการผลิตข้าวหอมมะลิ
๒. ชื่อแผนงาน	แผนงานพัฒนาและเพิ่มขีดความสามารถภาคการเกษตรของจังหวัด
๓. แนวทางการพัฒนา	แนวทางการพัฒนาภาคการเกษตรสู่การผลิตที่มีประสิทธิภาพ เป็นมิตรต่อสิ่งแวดล้อม และสร้างมูลค่าเพิ่ม
๔. หลักการและเหตุผล	ข้าวหอมมะลิเป็นพืชเศรษฐกิจสำคัญของจังหวัด แต่เกษตรกรยังประสบปัญหาต้นทุนการผลิตสูง ผลผลิตต่อไร่ต่ำ และการใช้ปัจจัยการผลิตไม่เหมาะสม โครงการนี้มุ่งพัฒนาศักยภาพเกษตรกรในการจัดการดิน น้ำ ปุ๋ย และปุ๋ยตามหลักวิชาการ เพื่อเพิ่มประสิทธิภาพการผลิต ลดต้นทุน และยกระดับคุณภาพข้าวหอมมะลิให้ได้มาตรฐานตลาด
๕. วัตถุประสงค์ของโครงการ	๑. เพื่อเพิ่มผลผลิตข้าวหอมมะลิต่อไร่ ๒. เพื่อลดต้นทุนการผลิตของเกษตรกร ๓. เพื่อส่งเสริมการใช้เทคโนโลยีและการผลิตตามมาตรฐานที่เหมาะสม
๖. ตัวชี้วัดและค่าเป้าหมาย	๑. เกษตรกรเข้าร่วมโครงการไม่น้อยกว่า ๑๐๐ ราย ๒. ผลผลิตข้าวหอมมะลิเพิ่มขึ้นเฉลี่ยไม่น้อยกว่า ๑๐% ๓. ต้นทุนการผลิตลดลงเฉลี่ยไม่น้อยกว่า ๑๐%
๗. พื้นที่เป้าหมาย	พื้นที่ปลูกข้าวหอมมะลิ ตำบลปอภาร อำเภอร้อยเอ็ด จังหวัดร้อยเอ็ด
๘. กิจกรรมหลัก	๑. ถ่ายทอดความรู้การผลิตข้าวหอมมะลิคุณภาพ ๒. ส่งเสริมการใช้ปุ๋ยข้าวและปุ๋ยตามค่าวิเคราะห์ดิน ๓. จัดทำแปลงเรียนรู้และติดตามให้คำแนะนำในพื้นที่
๙. หน่วยงานดำเนินการ	หน่วยงานหลัก: สำนักงานเกษตรจังหวัดร้อยเอ็ด/อำเภอร้อยเอ็ด หน่วยงานร่วม: องค์กรปกครองส่วนท้องถิ่น กลุ่มเกษตรกร หน่วยงานที่เกี่ยวข้อง
๑๐. ระยะเวลาในการดำเนินโครงการ	๑๐๐,๐๐๐ บาท ระยะเวลา ๑ ปี (ตุลาคม พ.ศ. ๒๕๖๙ – กันยายน พ.ศ. ๒๕๖๙)
๑๑. งบประมาณ	แหล่งที่มา: งบประมาณจังหวัด/งบพัฒนาการเกษตร/แหล่งงบประมาณอื่นที่เกี่ยวข้อง
๑๒. ผลผลิต (Output)	๑. เกษตรกรได้รับการพัฒนาองค์ความรู้ด้านการผลิตข้าวหอมมะลิ ๒. มีแปลงเรียนรู้การผลิตข้าวหอมมะลิคุณภาพ
๑๓. ผลลัพธ์จากการดำเนินโครงการ (Outcome)	เชิงปริมาณ ๑. เกษตรกรผู้เข้าร่วมโครงการสามารถเพิ่มผลผลิตข้าวหอมมะลิเฉลี่ยไม่น้อยกว่าร้อยละ ๑๐ ต่อไร่

	<p>๒.เกษตรกรไม่น้อยกว่าร้อยละ ๘๐ นำความรู้และเทคโนโลยีการผลิตที่เหมาะสมไปปรับใช้ในแปลงปลูกจริง</p> <p>๓.ข้าวหอมมะลิที่ผลิตได้มีคุณภาพตามมาตรฐานตลาดเพิ่มขึ้นไม่น้อยกว่าร้อยละ ๗๐ ของพื้นที่เข้าร่วมโครงการ</p> <p>เชิงคุณภาพ</p> <p>๑.เกษตรกรมีความรู้ ความเข้าใจ และทักษะในการจัดการการผลิตข้าวหอมมะลิอย่างถูกต้องตามหลักวิชาการ</p> <p>๒.เกษตรกรสามารถตัดสินใจเลือกใช้ปัจจัยการผลิตได้อย่างเหมาะสม ลดการใช้ทรัพยากรเกินความจำเป็น</p>
--	---

หมายเหตุ : ถ้ามีมากกว่า ๑ โครงการ สามารถเพิ่มตารางได้

๒. สรุปโครงการ/กิจกรรมตามกรอบการพัฒนาการเกษตรเชิงพื้นที่

ตารางที่ ๓๗ แสดงสรุปโครงการ/กิจกรรมตามกรอบการพัฒนาการเกษตรเชิงพื้นที่

โครงการ (Project)	ปัจจัยขาเข้า (Input)	กิจกรรม/กระบวนการ (Activities)	ผลการดำเนินกิจกรรม			แหล่ง งบประมาณ	ปีที่ ดำเนินการ
			ผลผลิต (Output) (เห็นผลทันทีหรือภายใน ๑ ปี)	ผลลัพธ์ (Outcome) (เห็นผลภายใน ๒ ปี)	ผลกระทบ (Impact) (เห็นผลภายใน ๓ - ๕ ปี)		
โครงการเพิ่ม ประสิทธิภาพการผลิต ข้าวหอมมะลิ	งบประมาณในการ ดำเนินโครงการ บุคลากรด้านการ ส่งเสริมการเกษตร องค์ความรู้และ เทคโนโลยีการผลิต ข้าว ปัจจัยการผลิตที่ เหมาะสม และการมี ส่วนร่วมของเกษตรกร และเครือข่ายชุมชน	๑.คัดเลือกเกษตรกรและ พื้นที่เป้าหมายเข้าร่วม โครงการ ๒.ถ่ายทอดความรู้และ ฝึกอบรมการผลิตข้าวหอม มะลิคุณภาพ ๓.ส่งเสริมการจัดการดิน ปุ๋ย และน้ำตามหลัก วิชาการและค่าวิเคราะห์ ดิน ๔.จัดทำและพัฒนาแปลง เรียนรู้/แปลงสาธิตการ ผลิตข้าวหอมมะลิ ๕.ติดตาม ให้คำแนะนำ และประเมินผลการผลิต ในแปลงเกษตรกร ๖.สรุปผลและถอด บทเรียนการดำเนิน โครงการ	๑.เกษตรกรผู้ปลูกข้าว หอมมะลิได้รับการ ถ่ายทอดความรู้และฝึก ปฏิบัติไม่น้อยกว่า ๑๐๐ ราย ๒.มีแปลงเรียนรู้/แปลง สาธิตการผลิตข้าวหอม มะลิคุณภาพในพื้นที่ เป้าหมาย ๓.เกษตรกรได้รับ คำแนะนำด้านการ จัดการดิน ปุ๋ย น้ำ และ การใช้ปัจจัยการผลิต อย่างเหมาะสม ๔.มีข้อมูลต้นทุนและ ผลผลิตข้าวหอมมะลิ ของเกษตรกรที่เข้าร่วม โครงการ	๑.เกษตรกรสามารถเพิ่ม ผลผลิตข้าวหอมมะลิ เฉลี่ยไม่น้อยกว่าร้อยละ ๑๐ ต่อไร่ ๒.ต้นทุนการผลิตข้าว หอมมะลิตดลงเฉลี่ยไม่ น้อยกว่าร้อยละ ๑๐ ๓.เกษตรกรไม่น้อยกว่า ร้อยละ ๘๐ ปรับเปลี่ยน พฤติกรรมการผลิตตาม คำแนะนำทางวิชาการ ๔.คุณภาพข้าวหอมมะลิ ได้มาตรฐานตลาดมาก ขึ้น ส่งผลให้รายได้ เกษตรกรเพิ่มขึ้น	๑.เกิดระบบการผลิต ข้าวหอมมะลิที่มี ประสิทธิภาพและยั่งยืน ในพื้นที่ ๒.เกษตรกรมีรายได้และ ความมั่นคงทางอาชีพ เพิ่มขึ้นอย่างต่อเนื่อง ๓.จังหวัดมีศักยภาพด้าน การผลิตข้าวหอมมะลิ คุณภาพสูง สามารถ แข่งขันในตลาดได้ ๔.ทรัพยากรดินและ สิ่งแวดล้อมได้รับการ ดูแลอย่างเหมาะสม ลด ผลกระทบจากการใช้ ปัจจัยการผลิตเกิน จำเป็น	งบประมาณ จังหวัด/งบ พัฒนาการ เกษตร/แหล่ง งบประมาณอื่น ที่เกี่ยวข้อง	๒๕๖๙

บรรณานุกรม

บรรณานุกรม

กรมส่งเสริมการเกษตร. ๒๕๖๗ .ปริมาณการปลูกข้าว. สืบค้น ๑๑ กุมภาพันธ์ ๒๕๖๘ จาก :

<https://farmer.doae.go.th/>

_____ ๒๕๖๘. พื้นที่เพาะปลูกพืช. แหล่งที่มา : [https://agri-map-](https://agri-map-online.moac.go.th/)

[online.moac.go.th/](https://agri-map-online.moac.go.th/)

_____ ๒๕๖๘. วิสาหกิจชุมชน. แหล่งที่มา : <http://smcmanage.doae.go.th/>

_____ ๒๕๖๘. หัวหน้าครัวเรือน, ลักษณะการประกอบอาชีพ, การถือครองที่ดิน,

ประเภทเอกสารสิทธิ์. สืบค้น ๑๒ กุมภาพันธ์ ๒๕๖๘ จาก : <https://aiu.doae.go.th/>

พื้นที่ป่าไม้อำเภอเมืองร้อยเอ็ด <http://agri-map-online.moac.go.th/๒๐๒๒> ค้นเมื่อ ๓๐ มิถุนายน, ๒๕๖๕.

พื้นที่กลุ่มชุดดินอำเภอเมืองร้อยเอ็ด จังหวัดร้อยเอ็ด. <http://agri-map-online.moac.go.th/๒๐๒๒> ค้นเมื่อ ๓๐ มิถุนายน, ๒๕๖๗.

ภาพกลุ่มชุดดินอำเภอเมืองร้อยเอ็ด จังหวัดร้อยเอ็ด. <http://oss๑๐๑.ddd.go.th/๒๐๒๑๒> ค้นเมื่อ ๓๐ มิถุนายน, ๒๕๖๗.

หัวหน้าครัวเรือนจำแนกตามอายุอำเภอเมืองร้อยเอ็ด จังหวัดร้อยเอ็ด.

http://www.aiu.doae.go.th/bi_report/bi_report๑/ /๒๐๒๒ ค้นเมื่อ ๒ กรกฎาคม, ๒๕๖๗.

ลักษณะการประกอบอาชีพเกษตรกร เมืองร้อยเอ็ด จังหวัดร้อยเอ็ด.

http://www.aiu.doae.go.th/bi_report/bi_report๑/#tabs๑ /๒๐๒๒ ค้นเมื่อ ๒ กรกฎาคม, ๒๕๖๗.

ลักษณะการถือครองที่ดินของเกษตรกร อำเภอเมืองร้อยเอ็ด จังหวัดร้อยเอ็ด.

http://www.aiu.doae.go.th/bi_report/bi_report๑/#tabs๓ /๒๐๒๒ ค้นเมื่อ ๒ กรกฎาคม, ๒๕๖๕.

ลักษณะประเภทเอกสารสิทธิ์ ประเภทเอกสารสิทธิ์ (เฉพาะเกษตรกรเป็นเจ้าของ) อำเภอเมืองร้อยเอ็ด จังหวัดร้อยเอ็ด. http://www.aiu.doae.go.th/bi_report/bi_report๑/#tabs๓ /๒๐๒๒ ค้นเมื่อ ๒ กรกฎาคม, ๒๕๖๗.

แสดงเขตความเหมาะสม(พื้นที่ศักยภาพ) สำหรับปลูกข้าว อำเภอเมืองร้อยเอ็ด จังหวัดร้อยเอ็ด. <http://agri-map-online.moac.go.th/๒๐๒๒> ค้นเมื่อ ๔ กรกฎาคม, ๒๕๖๗.

พื้นที่ปลูกอ้อยตามระดับชั้นความเหมาะสม อำเภอเมืองร้อยเอ็ด จังหวัดร้อยเอ็ด. <http://agri-map-online.moac.go.th/๒๐๒๒> ค้นเมื่อ ๔ กรกฎาคม, ๒๕๖๗.

พื้นที่ปลูกมันสำปะหลังตามระดับชั้นความเหมาะสม อำเภอเมืองร้อยเอ็ด จังหวัดร้อยเอ็ด. <http://agri-map-online.moac.go.th/๒๐๒๒> ค้นเมื่อ ๔ กรกฎาคม, ๒๕๖๗.

องค์การบริหารส่วนตำบลเมืองทอง อำเภอเมืองร้อยเอ็ด จังหวัดร้อยเอ็ด. <http://>

<https://www.muangthong.go.th/๒๐๒๒> ค้นเมื่อ ๑๑ มิถุนายน ๒๕๖๘.