

กรอบการพัฒนาการเกษตรเชิงพื้นที่
อำเภอเมืองร้อยเอ็ด ปี ๒๕๖๙
ตำบลเหนือเมือง

สำนักงานเกษตรอำเภอเมืองร้อยเอ็ด
จังหวัดร้อยเอ็ด

คำนำ

กรอบการพัฒนาการเกษตรเชิงพื้นที่ฉบับนี้ จัดทำขึ้นโดยการรวบรวมบทสรุปผลการดำเนินงานตามกระบวนการจัดทำแผนและพัฒนาการเกษตรของตำบล ในเขตพื้นที่อำเภอเมืองร้อยเอ็ด จังหวัดร้อยเอ็ด โดยผ่านการจัดเวทีชุมชนในระดับหมู่บ้านและตำบลภายใต้หลักการที่ชุมชนมีส่วนร่วมคิด วิเคราะห์ และตัดสินใจในการกำหนดแผนพัฒนาพื้นที่ด้วยตนเอง ภายใต้ข้อมูลพื้นฐานของชุมชน

ดังนั้น อำเภอเมืองร้อยเอ็ด จึงได้ดำเนินการจัดทำแผนพัฒนาการเกษตรโดยการรวบรวมโครงการและกิจกรรมต่างๆ ตามแผนพัฒนาการเกษตรของเกษตรกรรมระดับหมู่บ้านต่างๆ ซึ่งปรากฏอยู่ในเอกสารฉบับนี้ ซึ่งคณะผู้จัดทำหวังอย่างยิ่งว่าจะเป็นประโยชน์ในการพัฒนาการเกษตรของตำบลเหนือเมือง อำเภอเมืองร้อยเอ็ด จังหวัดร้อยเอ็ด ต่อไป

คณะทำงานจัดทำแผนพัฒนาการเกษตรระดับตำบล
ตำบลเหนือเมือง อำเภอเมืองร้อยเอ็ด จังหวัดร้อยเอ็ด
กุมภาพันธ์ ๒๕๖๙

สารบัญ

	หน้า
คำนำ	ก
สารบัญ	ข
สารบัญตาราง	ง
สารบัญภาพ	ฉ
บทที่ ๑ ข้อมูลสภาพทั่วไป	
<u>ข้อมูลด้านกายภาพ</u>	
๑. ที่ตั้ง อาณาเขต ขอบเขตการปกครอง	๑
๑.๑ ที่ตั้ง ขนาดพื้นที่	๑
๑.๒ อาณาเขต	๑
๑.๓ การแบ่งเขตการปกครอง	๑
๒. ลักษณะภูมิประเทศ	๓
๒.๑ สภาพพื้นที่ภูเขา ป่าไม้ ที่ราบสูง ที่ราบลุ่ม	๓
๒.๒ สภาพพื้นที่ ความลาดชัน	๔
๒.๓ กลุ่มชุดดิน	๔
๓. ลักษณะภูมิอากาศ	๖
๓.๑ ฤดูกาล	๖
๓.๒ ปริมาณน้ำฝนและอุณหภูมิ	๗
๔. เส้นทางคมนาคม	๗
๔.๑ เส้นทางคมนาคมระหว่างตำบล	๗
๔.๒ ถนนหลวงเชื่อมต่อระหว่างจังหวัดและอำเภอ	๗
๕. แหล่งน้ำและระบบชลประทาน	๗
๕.๑ แหล่งน้ำธรรมชาติ	๗
๕.๒ แหล่งน้ำที่สร้างขึ้นที่สำคัญ	๘
๖. การใช้ประโยชน์ที่ดิน	๙
<u>ข้อมูลด้านเศรษฐกิจ</u>	
๑. ข้อมูลสินค้าเกษตรที่สำคัญ	๑๐
๒. สินค้าเอกลักษณ์ประจำถิ่น/สินค้า GI	๑๑
<u>ข้อมูลด้านสังคม</u>	
๑. ข้อมูลเกษตรกร/องค์กรเกษตรกร	๑๑
๑.๑ เกษตรกร	๑๑
๑.๒ องค์กรและสถาบันเกษตรกร	๑๓

สารบัญ (ต่อ)

	หน้า
บทที่ ๒ การวิเคราะห์สถานการณ์การเกษตรของอำเภอ	
๑. ข้อมูลประกอบการวิเคราะห์พื้นที่ของอำเภอ	๑๗
๑.๑ แหล่งน้ำหลัก	๑๗
๑.๒ พื้นที่เหมาะสม/ไม่เหมาะสม	๑๗
๑.๓ สถานการณ์ใช้เทคโนโลยีการผลิต	๑๙
๑.๔ ภูมิทุนการเพาะปลูก	๒๐
๑.๕ ต้นทุนการผลิต	๒๐
๑.๖ สถานการณ์การตลาด/วิถีการตลาด	๒๑
๑.๗ เกษตรกรและองค์กรเกษตรกรที่เกี่ยวข้องกับสินค้าในพื้นที่	๒๑
๒. การวิเคราะห์ Supply chain	๒๓
บทที่ ๓ บทสรุปโครงการ/กิจกรรมตามกรอบการพัฒนาการเกษตรเชิงพื้นที่	
๑. แบบสรุปโครงการแบบย่อ (Project Brief) ของทุกโครงการ	๒๔
๒. สรุปโครงการ/กิจกรรมตามกรอบการพัฒนาการเกษตรเชิงพื้นที่	๒๖
บรรณานุกรม	๒๗

สารบัญตาราง

ตารางที่		หน้า
๑	แสดงเขตการปกครอง	๒
๒	แสดงสรุปเขตการปกครอง	๓
๓	แสดงพื้นที่ป่าไม้	๓
๔	แสดงข้อมูลฤดูกาล	๖
๕	แสดงข้อมูลปริมาณน้ำฝน และอุณหภูมิเฉลี่ย ๕ ปี	๗
๖	แสดงข้อมูลโครงการชลประทานขนาดใหญ่ และขนาดกลาง	๘
๗	แสดงข้อมูลโครงการชลประทานขนาดเล็ก	๘
๘	แสดงข้อมูลสระเก็บน้ำในไร่นานอกเขตชลประทาน	๘
๙	แสดงข้อมูลบ่อบาดาล	๘
๑๐	แสดงข้อมูลการใช้ประโยชน์ที่ดิน	๙
๑๑	แสดงข้อมูลด้านพืช	๑๐
๑๒	แสดงข้อมูลด้านปศุสัตว์	๑๐
๑๓	แสดงข้อมูลด้านประมง	๑๐
๑๔	แสดงจำนวนครัวเรือน และประชากร	๑๑
๑๕	แสดงจำนวนหัวหน้าครัวเรือนจำแนกตามอายุ	๑๑
๑๖	แสดงจำนวนลักษณะการประกอบอาชีพ	๑๑
๑๗	แสดงจำนวนลักษณะการถือครองที่ดิน	๑๑
๑๘	แสดงจำนวนประเภทเอกสารสิทธิ์	๑๒
๑๙	แสดงจำนวนและสมาชิกสถาบันเกษตรกร	๑๓
๒๐	แสดงจำนวนผลิตภัณฑ์ที่ลงทะเบียน OTOP จำแนกตามผลิตภัณฑ์	๑๓
๒๑	แสดงข้อมูลกลุ่มวิสาหกิจชุมชน	๑๔
๒๒	แสดงข้อมูลกลุ่มแม่บ้านเกษตรกร กลุ่มยุวเกษตรกร และกลุ่มส่งเสริมอาชีพ	๑๔
๒๓	แสดงข้อมูลกลุ่มเกษตรกร และสหกรณ์	๑๕
๒๔	แสดงจำนวนแหล่ง/ศูนย์เรียนรู้และบริการด้านการเกษตร	๑๕
๒๕	แสดงจำนวนอาสาสมัครเกษตร	๑๕
๒๖	แสดงข้อมูลปราชญ์ชาวบ้าน	๑๖

สารบัญตาราง (ต่อ)

ตารางที่		หน้า
๒๗	แสดงข้อมูลศูนย์หลักและศูนย์เครือข่ายของศูนย์เรียนรู้การเพิ่มประสิทธิภาพการผลิตสินค้าเกษตร	๑๖
๒๘	แสดงข้อมูลกลุ่มแปลงใหญ่	๑๖
๒๙	แสดงเขตความเหมาะสม (พื้นที่ศักยภาพ) สำหรับปลูกข้าว	๑๗
๓๐	แสดงครัวเรือนเกษตรกร พื้นที่ปลูก และผลผลิตข้าว	๑๘
๓๑	แสดงพื้นที่ปลูกข้าวตามระดับชั้นความเหมาะสม	๑๘
๓๒	แสดงต้นทุนการผลิต	๒๐
๓๓	แสดงเกษตรต้นแบบของสินค้าในพื้นที่	๒๒
๓๔	แสดงองค์กรเกษตรกรที่เกี่ยวข้องกับสินค้าในพื้นที่	๒๒
๓๕	แสดงการวิเคราะห์ Supply chain ของข้าว ตำบลเหนือเมือง	๒๓
๓๖	แสดงแบบสรุปโครงการแบบย่อ (Project Brief)	๒๔
๓๗	แสดงสรุปโครงการ/กิจกรรมตามกรอบการพัฒนาการเกษตรเชิงพื้นที่	๒๖

สารบัญภาพ

ภาพที่		หน้า
๑	แผนที่แสดงอาณาเขตติดต่อตำบลเหนือเมือง	๑
๒	แผนที่แสดงพื้นที่ป่าไม้ตำบลเหนือเมือง	๓
๓	แผนที่แสดงความลาดชันตำบลเหนือเมือง	๔
๔	แผนที่แสดงกลุ่มชุดดินตำบลเหนือเมือง	๖
๕	แผนที่แสดงการใช้ประโยชน์ที่ดินตำบลเหนือเมือง	๙
๖	แผนที่แสดงเขตความเหมาะสม (พื้นที่ศักยภาพ) สำหรับปลูกข้าว	๑๗
๗	แผนที่แสดงพื้นที่ปลูกข้าว (พื้นที่ปลูกจริง)	๑๘
๘	แผนที่แสดงพื้นที่ปลูกข้าว ตามระดับชั้นความเหมาะสม	๑๙
๙	แสดงปฏิทินการเพาะปลูก	๒๐
๑๐	แสดงวิธีการตลาดข้าว ตำบลเหนือเมือง	๒๑

บทที่ ๑ ข้อมูลสภาพทั่วไป

ข้อมูลด้านกายภาพ

๑. ที่ตั้ง อาณาเขต ขอบเขตการปกครอง

๑.๑ ที่ตั้ง ขนาดพื้นที่

ตำบลเหนือเมือง มาจากชื่อลำห้วยเหนือ ซึ่งเป็นที่ตั้งของชุมชนที่อยู่ ด้านเหนือของตัวเมืองเก่าเมืองร้อยเอ็ด ลำห้วยเหนือ เป็นลำน้ำธรรมชาติเพียงสายเดียวที่ไหลผ่านเมือง ร้อยเอ็ด ด้านทิศเหนือ ของกำแพงเมืองร้อยเอ็ด ทอด ยาว จากทิศตะวัน ตกเฉียงใต้ไป ยังทิศ ตะวันออกเฉียงเหนือ ต้นน้ำมาจากตำบลบ้านบาก อำเภอสรีสมเด็จ จังหวัดร้อยเอ็ด ไหลผ่านอำเภอเมือง ร้อยเอ็ด ที่ตำบลขอนแก่น ตำบลดงลาน ผ่านเขตเทศบาลเมืองร้อยเอ็ด (คุ้มท่านคร, ค่ายประเสริฐสงคราม, ค่ายกองพลสิบ, คุ้มวัดเหนือ, คุ้มสระทอง คุ้มสระบัว) และตำบลเหนือเมือง เข้าสู่ตำบลหมู่น ตำบลพระเจ้า ตำบลบ้านเชียง ของอำเภอเชียงขวัญ ก่อนที่จะไหลไปสิ้นสุดที่บึงเชียงขวัญ และบรรจบกับแม่น้ำ ตำบลเหนือ เมืองตั้งอยู่ห่างจากที่ว่าการอำเภอเมืองร้อยเอ็ด ทางทิศเหนือประมาณ ๕ กิโลเมตร มีพื้นที่ทั้งหมดประมาณ ๒๙.๒๕ ตารางกิโลเมตร หรือประมาณ ๑๘.๒๘๑.๒๕ ไร่

๑.๒ อาณาเขต

ตำบลเหนือเมืองมีอาณาเขตติดต่อกับอำเภอและจังหวัดใกล้เคียง ดังนี้

- ทิศเหนือ ติดต่อกับ ตำบลยางใหญ่ อำเภोजังหาร
- ทิศตะวันออก ติดต่อกับ เขตเทศบาลเมืองร้อยเอ็ด ตำบลในเมืองร้อยเอ็ด
- ทิศใต้ ติดต่อกับ อำเภอเชียงขวัญ และอำเภอธวัชบุรี
- ทิศตะวันตก ติดต่อกับ ตำบลดงลาน และตำบลหนองแวง อำเภอเมืองร้อยเอ็ด

แผนที่แสดงขอบเขตตำบลเหนือเมือง
จังหวัดร้อยเอ็ด



ภาพที่ ๑ แผนที่แสดงอาณาเขตติดต่อตำบลเหนือเมือง
(ที่มา : <https://www.google.com/maps>, ๒๕๖๙)

๑.๓ การแบ่งเขตการปกครอง

- การบริหารราชการส่วนท้องถิ่น แบ่งเขตการปกครองออกเป็น ตำบลเหนือเมือง จำนวน ๑ แห่ง จำนวนหมู่บ้าน ๒๓ หมู่บ้าน

ตารางที่ ๑ แสดงเขตการปกครอง ตำบลเหนือเมือง อำเภอเมืองร้อยเอ็ด จังหวัดร้อยเอ็ด

หมู่ที่	บ้าน
๑	น้อยในเมือง
๒	บ้านสามแยก
๓	บ้านหนองแก
๔	บ้านหนองผักแว่น
๕	บ้านนา
๖	บ้านเหล่ากล้วย
๗	บ้านโนนสว่าง
๘	บ้านแดง
๙	บ้านหนองเรือ
๑๐	บ้านหนองนาสร้าง
๑๑	บ้านหนองตากร้า
๑๒	บ้านหนองม่วง
๑๓	บ้านหนองบัวทอง
๑๔	บ้านห้าแยกกกโพธิ์
๑๕	บ้านโนนงาม
๑๖	บ้านโนนเมือง
๑๗	บ้านไทยอุดม
๑๘	บ้านหนองไผ่
๑๙	บ้านโนนสว่าง
๒๐	บ้านแดง
๒๑	บ้านป่าม่วง
๒๒	บ้านน้อยในเมือง
๒๓	บ้านหนองผักแว่น

ที่มา : องค์การบริหารส่วนตำบลเหนือเมือง อำเภอเมืองร้อยเอ็ด จังหวัดร้อยเอ็ด พ.ศ.๒๕๖๙

ตารางที่ ๒ แสดงสรุปเขตการปกครอง

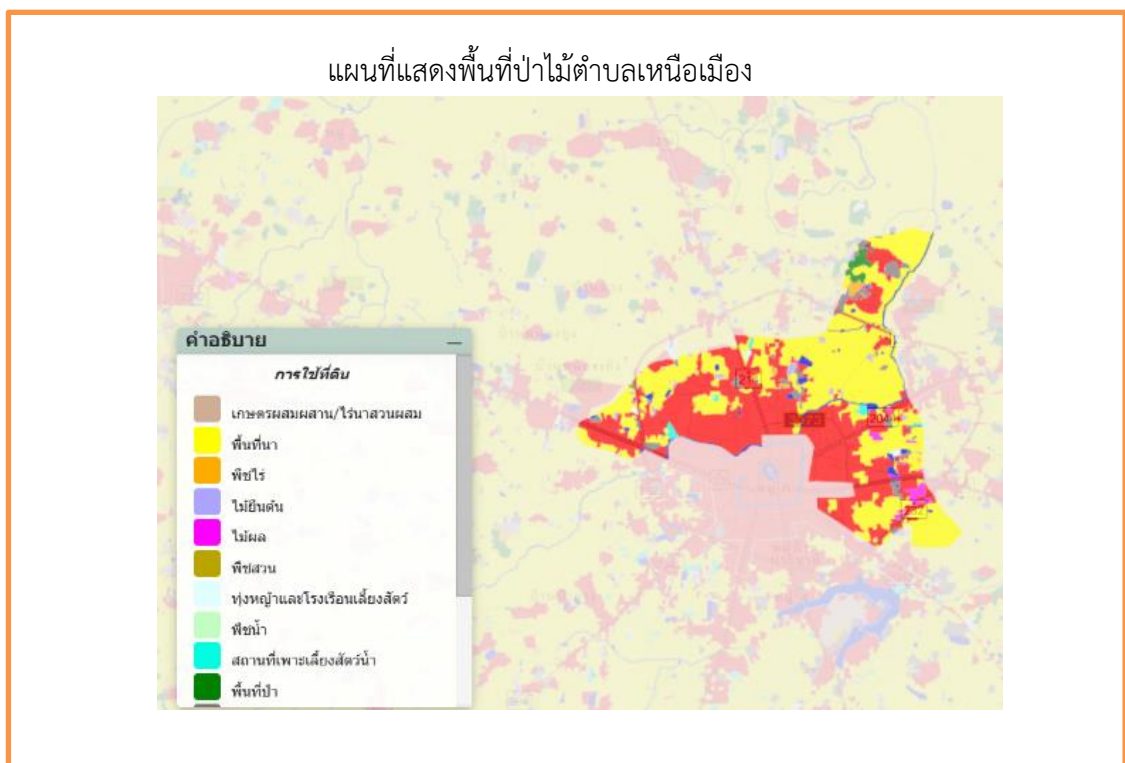
ตำบล	เนื้อที่ทั้งหมด (ไร่)	อบต	เทศบาลตำบล	จำนวนหมู่บ้าน	จำนวนบ้าน (ครัวเรือน)
เหนือเมือง	๒๒,๑๒๔.๐๒	๑	๐	๒๓	๑,๖๙๘

ที่มา : องค์การบริหารส่วนตำบลเหนือเมือง อำเภอเมืองร้อยเอ็ด จังหวัดร้อยเอ็ด พ.ศ.๒๕๖๙

๒. ลักษณะภูมิประเทศ

๒.๑ สภาพพื้นที่ภูเขา ป่าไม้ ที่ราบสูง ที่ราบลุ่ม

ตำบลเหนือเมือง ส่วนใหญ่มีสภาพพื้นที่เป็นที่ราบถึง ค่อนข้างราบเรียบสม่ำเสมอ และมีความลาดชันเล็กน้อย ๐-๑ % การใช้ประโยชน์ที่ดินของตำบลเหนือเมือง กว่าร้อยละ ๖๘ เป็นพื้นที่ทำนา ๖,๙๙๙ ไร่ พื้นที่ปลูกไม้ผลและไม้ยืนต้น ๓๒๕ ไร่ พื้นที่ปลูกพืชผัก ๕๘ ไร่ พื้นที่ทำการเกษตรอื่นๆ ๑๗๑ ไร่ พื้นที่ถือครองต่อครัวเรือน ๔ ไร่ ต่อครัวเรือน และที่อยู่อาศัย ๑๐,๔๔๖.๗๕ ไร่ นอกจากนี้ยังมีแหล่งน้ำธรรมชาติที่สำคัญสามารถนำไปใช้ประโยชน์ เพื่อการเกษตรและเลี้ยงสัตว์เช่น หนองแก หนองจองจอย หนองตากร้า หนองอีเลิศ หนองแคน หนองทุ่ง และยังมีลำห้วยเหนือไหลผ่าน พื้นที่ตำบลตลอดแนวทางตอนล่างของตำบล



ภาพที่ ๒ แผนที่แสดงพื้นที่ป่าไม้ตำบลเหนือเมือง

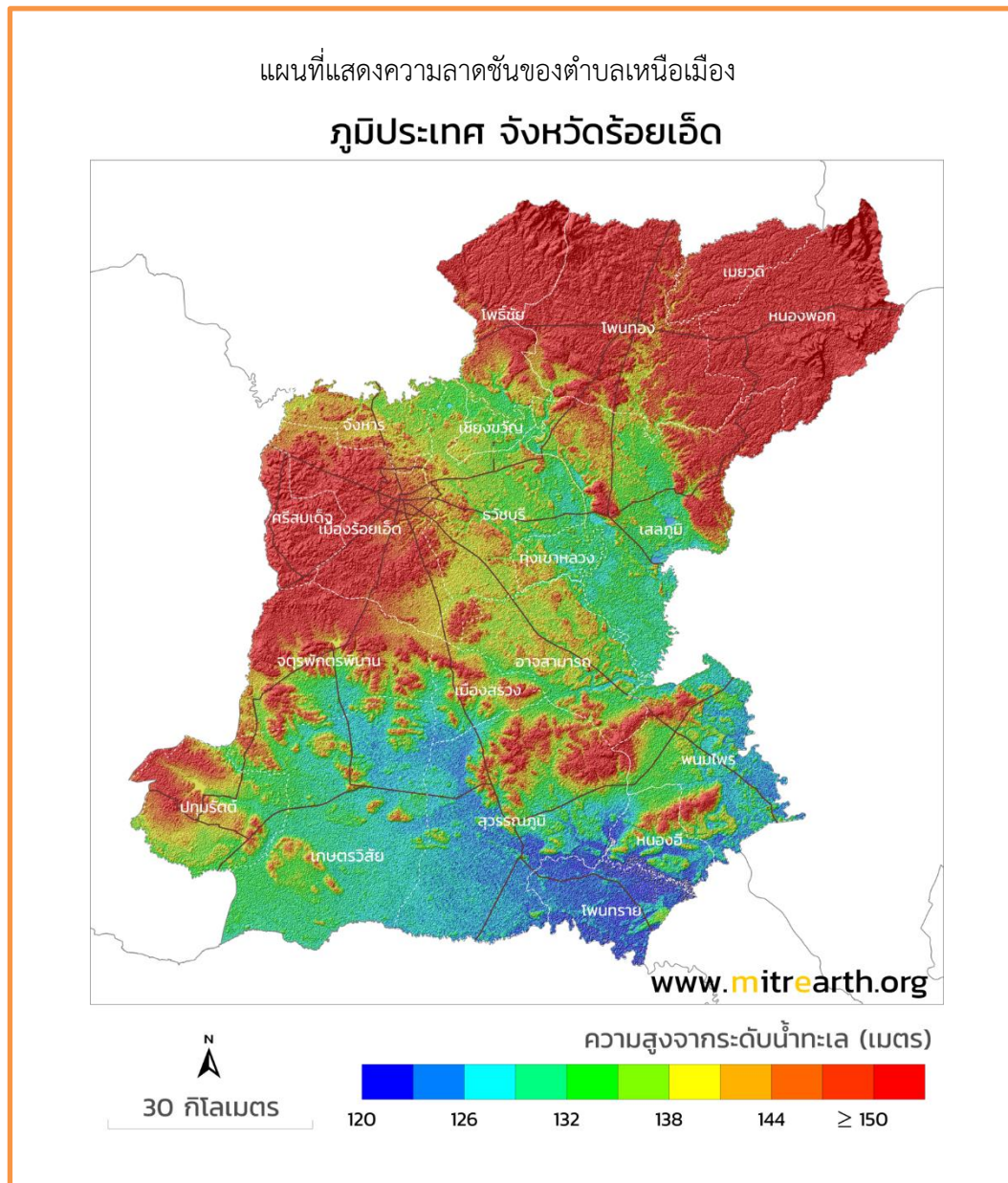
(ที่มา: <https://agri-map-online.moac.go.th/>, พ.ศ. ๒๕๖๙)

ตารางที่ ๓ แสดงพื้นที่ป่าไม้

ตำบล	พื้นที่ทั้งหมด	พื้นที่ป่าไม้ (ไร่)	คิดเป็นร้อยละ
เหนือเมือง	๒๒,๑๒๔.๐๒	๑๙๖.๗๒	๐.๘๙

ที่มา : <http://agri-map-online.moac.go.th/>, พ.ศ. ๒๕๖๙

๒.๒ สภาพพื้นที่ ความลาดชัน



ภาพที่ ๓ แผนที่แสดงความลาดชันตำบลเหนือเมือง
(ที่มา : มิตรเอิร์ธ, พ.ศ.๒๕๖๙)

๒.๓ กลุ่มชุดดิน

ดินในตำบลเหนือเมือง มีกลุ่มชุดดิน จำนวน ๔ กลุ่มชุดดิน ดังนี้

๑.) กลุ่มชุดดินที่ ๑๗ จำนวนพื้นที่ประมาณ: ๑๓,๒๐๐ ไร่

ลักษณะเด่น เป็นดินสีมาก ดินบนเป็นดินร่วนปนทราย สีน้ำตาลปนเทา ดินล่างเป็นดินร่วนเหนียวปนทราย สีเทาหรือชมพูอ่อน พบจุดประสีน้ำตาลหรือเหลืองตลอดชั้นดิน

สมบัติของดิน การระบายน้ำค่อนข้างเร็ว (มีน้ำแช่ขังในฤดูฝน) ปฏิกิริยาดินเป็นกรดจัดถึงกรดแก่ (pH ๔.๕ - ๕.๕) ความอุดมสมบูรณ์ต่ำมาก

การใช้ประโยชน์ พื้นที่ส่วนใหญ่ใช้ทำนาข้าว

ปัญหา ดินเป็นทราย ไม่อุ้มน้ำ ขาดแคลนธาตุอาหารหลัก (N, P, K) และดินเป็นกรด

แนวทางการจัดการ

- ๑.๑) การปรับปรุงค่า pH ใส่ปูนโดโลไมต์หรือปูนขาวตามค่าวิเคราะห์ดิน
- ๑.๒) การเพิ่มอินทรีย์วัตถุ ไกลบตอซัง หรือปลูกพืชปุ๋ยสด (ปอเทือง) แล้วไถกลบก่อนปลูก

ข้าว

- ๑.๓) การใช้ปุ๋ย เน้นปุ๋ยสูตรที่มีฟอสฟอรัสและโพแทสเซียมสูงในช่วงแรกเพื่อสร้างรากและ

รวง

๒.) กลุ่มชุดดินที่ ๒๒ จำนวนพื้นที่ประมาณ: ๖,๘๐๐ ไร่

ลักษณะเด่น เป็นดินลึกที่มีเนื้อดินเป็นทรายหนาเกิน ๕๐ ซม. จากผิวดิน สีเทาอ่อน

สมบัติของดิน การระบายน้ำเร็ว (แต่น้ำแห้งไวหลังสิ้นสุดฤดูฝนเพราะเป็นทราย) ความสามารถ

ในการยึดธาตุอาหารต่ำมาก (Low CEC) ดินเป็นกรดจัด

การใช้ประโยชน์ ทำนาข้าว แต่ผลผลิตมักต่ำกว่ากลุ่มที่ ๑๗

ปัญหา "ดินทรายจัด" ไม่อุ้มน้ำและปุ๋ย เกิดการชะล้างธาตุอาหารสูง

แนวทางการจัดการ

- ๒.๑) การจัดการปุ๋ย ควรแบ่งใส่ปุ๋ยเคมีทีละน้อยแต่บ่อยครั้ง เพื่อลดการสูญเสียจากการชะ

ล้าง

- ๒.๒) วัสดุปรับปรุงดิน เน้นการใส่ปุ๋ยคอกหรือปุ๋ยหมักในปริมาณมาก (๒-๓ ตัน/ไร่) เพื่อเพิ่ม

ตัวยึดเกาะธาตุอาหารในดิน

๓.) กลุ่มชุดดินที่ ๔๐ จำนวนพื้นที่ประมาณ: ๒,๘๐๐ ไร่

ลักษณะเด่น พื้นที่ดอนหรือที่ราบเรียบที่มีความลาดชันเล็กน้อย ดินเป็นดินร่วนปนทราย สี

น้ำตาลหรือสีเหลือง

สมบัติของดิน การระบายน้ำดี ดินลึก ปฏิกิริยาดินเป็นกรด

การใช้ประโยชน์ ปลูกพืชไร่ (มันสำปะหลัง, อ้อย), ไม้ผล หรือเป็นที่ตั้งชุมชน

ปัญหา ดินขาดแคลนน้ำในฤดูแล้ง ความอุดมสมบูรณ์ต่ำ เสี่ยงต่อการชะล้างพังทลายของหน้าดิน

แนวทางการจัดการ

- ๓.๑) การอนุรักษ์ดิน หากมีความลาดชันควรปลูกหญ้าแฝกเพื่อยึดหน้าดิน

- ๓.๒) ระบบน้ำ ควรส่งเสริมระบบน้ำหยดหากจะปลูกพืชเศรษฐกิจ

- ๓.๓) การเพิ่มธาตุอาหาร ใส่ปุ๋ยตามค่าวิเคราะห์ดิน และเน้นปุ๋ยอินทรีย์เพื่อเพิ่มความชื้น

๔.) กลุ่มชุดดินที่ ๒๔ จำนวนพื้นที่ประมาณ: ๑,๕๐๐ ไร่

ลักษณะเด่น พบในบริเวณที่ลุ่มต่ำหรือร่องทางน้ำเก่า เนื้อดินเป็นดินเหนียว สีเทาเข้มถึงดำ

สมบัติของดิน การระบายน้ำเร็วมาก น้ำแช่ชงนาน ดินมีความอุดมสมบูรณ์ปานกลาง (สูงกว่า

กลุ่มอื่นในตำบล)

การใช้ประโยชน์ ทำนาข้าวได้ดีมากในสถานะที่มีน้ำพอดี

ปัญหา น้ำท่วมชงนานเกินไปในฤดูฝน และดินแตกระแหงแข็งตัวมากในฤดูแล้งทำให้ไถเตรียมดิน

ยาก

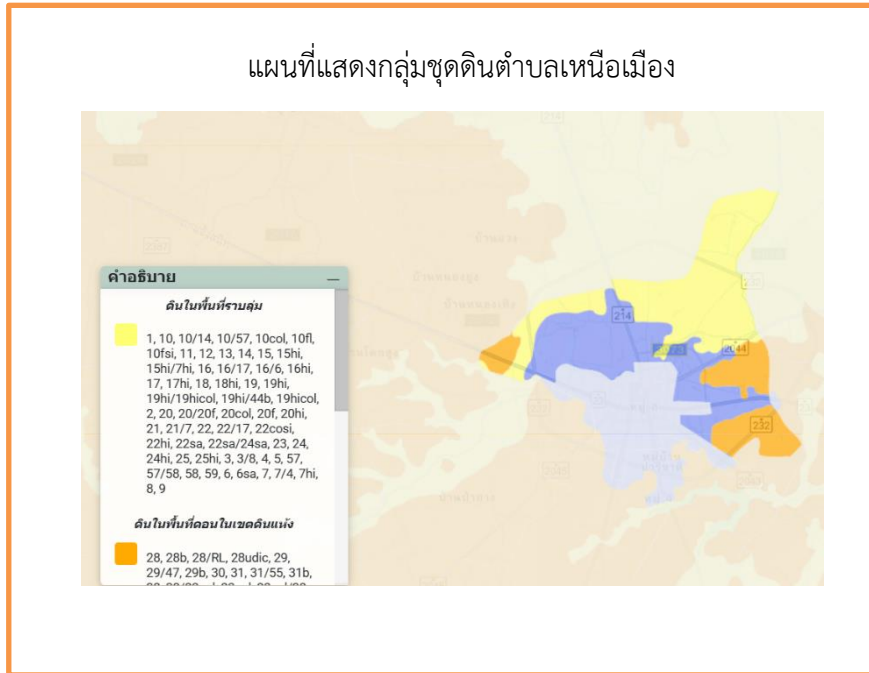
แนวทางการจัดการ

- ๔.๑) การจัดการน้ำ ปรับระดับพื้นที่นาให้เรียบเสมอ (Land Leveling) เพื่อป้องกันน้ำขังเป็น

หย่อม

เครื่องจักร

๔.๒) การเตรียมดิน: ไถพรวนในช่วงที่ดินมีความชื้นเหมาะสม (ดินหมาด) จะช่วยลดภาระ



ภาพที่ ๔ แผนที่แสดงกลุ่มชุดดินตำบลเหนือเมือง (ที่มา : กรมพัฒนาที่ดิน, พ.ศ. ๒๕๖๙)

๓. ลักษณะภูมิอากาศ

๓.๑ ฤดูกาล

ลักษณะทางภูมิอากาศเป็นแบบมรสุม มี ๓ ฤดู คือ ฤดูร้อน เริ่มตั้งแต่ เดือนกุมภาพันธ์ ถึง เดือนพฤษภาคม อุณหภูมิเฉลี่ย ๓๘ องศาเซลเซียส ฤดูฝน เริ่มตั้งแต่ เดือนพฤษภาคม ถึง เดือนตุลาคม อุณหภูมิเฉลี่ย ๒๗ องศาเซลเซียส ฤดูหนาว เริ่มตั้งแต่ เดือนตุลาคม ถึง เดือนกุมภาพันธ์ อุณหภูมิเฉลี่ย ๒๐ องศาเซลเซียส โดยสามารถสรุปได้ดังนี้ ดังนี้

ตารางที่ ๔ แสดงข้อมูลฤดูกาล

ฤดูกาล	ม.ค.	ก.พ.	มี.ค.	เม.ย.	พ.ค.	มิ.ย.	ก.ค.	ส.ค.	ก.ย.	ต.ค.	พ.ย.	ธ.ค.
ฤดูร้อน		<----->										
ฤดูฝน					<----->							
ฤดูหนาว	<----->										<----->	

๓.๒ ปริมาณน้ำฝนและอุณหภูมิต

ตารางที่ ๕ แสดงข้อมูลปริมาณน้ำฝน และอุณหภูมิเฉลี่ย ๕ ปี

ปี	ปริมาณน้ำฝนรวมทั้งปี (มม.)	ปริมาณฝนเฉลี่ย (มม.)	จำนวนวันฝนตก (วัน)	เดือนที่ฝนสูงสุด	อุณหภูมิ (องศาเซลเซียส)		
					สูงสุด	ต่ำสุด	เฉลี่ยทั้งปี
๒๕๖๓	๑๒๘๗.๔	๑๐๗.๒๘	๑๑๐	ตุลาคม	๔๐.๘	๑๓	๒๖.๙๐
๒๕๖๔	๑๒๙๗.๓	๑๐๘.๑๐	๑๐๕	สิงหาคม	๓๙.๐	๑๐.๕	๒๔.๗๕
๒๕๖๕	๑๖๖๓.๕	๑๓๘.๖๒	๑๑๗	มิถุนายน	๓๙.๗	๑๓.๖	๒๖.๖๕
๒๕๖๖	๑๔๕๓.๖	๑๒๑.๑๓	๙๑	กรกฎาคม	๔๑.๑	๑๒.๐	๒๖.๕๕
๒๕๖๗	๑๑๓๒.๘	๙๔.๔	๘๕	มีนาคม	๔๓.๓	๑๕.๐	๒๙.๑๕

ที่มา : สถานีอุตุนิยมวิทยาร้อยเอ็ด อ.เมือง จ.ร้อยเอ็ด, พ.ศ ๒๕๖๘

๔. เส้นทางคมนาคม

๔.๑ เส้นทางคมนาคมระหว่างตำบล

ตำบลเหนือเมือง มีการเดินทางระหว่างตำบลและหมู่บ้าน โดยใช้เส้นทางในการเชื่อมต่อขนส่งผลผลิตทางการเกษตร ดังนี้

ทางหลวงแผ่นดินหมายเลข ๒๓ เป็นเส้นทางหลักที่เชื่อมระหว่าง ร้อยเอ็ด - ยโสธร - อุบลราชธานี

ทางหลวงแผ่นดินหมายเลข ๒๑๔ เส้นทางเชื่อมระหว่าง ร้อยเอ็ด - กาฬสินธุ์ (ไปทางอำเภोजังหาร)

ถนนวงแหวนรอบเมืองร้อยเอ็ด ตำบลเหนือเมืองตั้งอยู่บริเวณแนวถนนวงแหวน

ถนนสาย ๖๒ (ทางหลวงชนบท) เป็นถนนตัดใหม่ที่เป็นโครงข่ายผังเมืองรวมเมืองร้อยเอ็ด

๔.๒ ถนนหลวงเชื่อมต่อระหว่างอำเภอและตำบล

การคมนาคมติดต่อระหว่างอำเภอและตำบล สามารถเดินทางได้หลายเส้นทาง โดยมีรายละเอียดดังนี้ ทางรถยนต์ สามารถเดินทางได้สะดวก คือ รถโดยสารสายยาว (เช่น กรุงเทพฯ-ร้อยเอ็ด หรือ อุบลฯ-อุตรธานี) และรถโดยสารระหว่างอำเภอที่วิ่งผ่านถนนสาย ๒๓ และ ๒๑๔

ทางหลวงแผ่นดิน ดังนี้

- ทางหลวงแผ่นดินหมายเลข ๒๓ เส้นทางระหว่าง อ.บ้านไผ่ (จ.ขอนแก่น) ถึง จ.อุบลราชธานี ระยะทาง ๒๗๙.๘ กิโลเมตร

- ทางหลวงแผ่นดินหมายเลข ๒๑๔ เส้นทางระหว่าง จ.กาฬสินธุ์ ถึง จ.สุรินทร์ (ด่านช่องจอม) ระยะทาง ๒๖๔.๖ กิโลเมตร

- ทางหลวงแผ่นดินหมายเลข ๒๓๒ เส้นทางระหว่าง จ.ร้อยเอ็ด - อ.ท่าตูม (จ.สุรินทร์) ระยะทาง ๗๖.๖ กิโลเมตร

๕. แหล่งน้ำและระบบชลประทาน

๕.๑ แหล่งน้ำธรรมชาติ (เช่น แม่น้ำ ลำคลอง หนอง บึง)

แหล่งน้ำธรรมชาติที่ไหลผ่านตำบลเหนือเมือง คือ ลำห้วยเหนือ (หรือคลองห้วยเหนือ) และในพื้นที่เหนือเมืองยังมีหนองน้ำธรรมชาติกระจายอยู่ตามหมู่บ้านต่างๆ อีกประมาณ ๖ แห่งที่สำคัญ ได้แก่หนองจอยจอย หนองตากร้า หนองอีเลิศ หนองแก หนองแคน และหนองทุ่ง

๕.๒ แหล่งน้ำที่สร้างขึ้นที่สำคัญ

๑) โครงการชลประทานขนาดใหญ่ และขนาดกลาง

ตารางที่ ๖ แสดงข้อมูลโครงการชลประทานขนาดใหญ่ และขนาดกลาง

ที่	ชื่ออ่าง/ประตูระบายน้ำ	ตำบล	ความจุที่ระดับน้ำสูงสุด (ล้าน ลบ.ม.)	ความจุที่ระดับน้ำเก็บกัก (ล้าน ลบ.ม.)	พื้นที่ชลประทาน (ไร่)
	-				

ที่มา : โครงการชลประทานร้อยเอ็ด, พ.ศ. ๒๕๖๙

๒) โครงการชลประทานขนาดเล็ก

ตารางที่ ๗ แสดงข้อมูลโครงการชลประทานขนาดเล็ก

ที่	ตำบล	โครงการ						รวมปริมาณน้ำ (ล้าน ลบ.ม.)	รวมพื้นที่ได้รับประโยชน์ (ไร่)
		อ่างเก็บน้ำ	ท่อระบายน้ำ	ฝาย	ระบบส่งน้ำ	สถานีสูบน้ำ	รวม		
๑	เหนือเมือง	๐	๕	๐	๓	๕	๑๓	๒.๐๐	๒,๕๐๐

ที่มา : โครงการชลประทานร้อยเอ็ด, พ.ศ. ๒๕๖๙

๓) แหล่งน้ำอื่น ๆ

(๑) สระเก็บน้ำในไร่นานอกเขตชลประทาน (บ่อจิว ขนาด ๑,๒๖๐ ลูกบาศก์เมตร)

ตารางที่ ๘ แสดงข้อมูลสระเก็บน้ำในไร่นานอกเขตชลประทาน

ที่	ตำบล	ปี ๒๕๔๘ - ๒๕๖๖		ปี ๒๕๖๘		รวม	
		ราย	บ่อ	ราย	บ่อ	ราย	บ่อ
๑	เหนือเมือง	๑๖๐	๑๖๐	๑๒	๑๒	๑๗๒	๑๗๒

ที่มา : <http://agri-map-online.moac.go.th/>, พ.ศ. ๒๕๖๙

(๒) บ่อบาดาล

ตารางที่ ๙ แสดงข้อมูลบ่อบาดาล

ที่	ตำบล	ด้านการเกษตร (บ่อ)	ด้านอุปโภค - บริโภค (บ่อ)	รวม (บ่อ)
๑	เหนือเมือง	๒๘	๑๓๕	๑๖๓

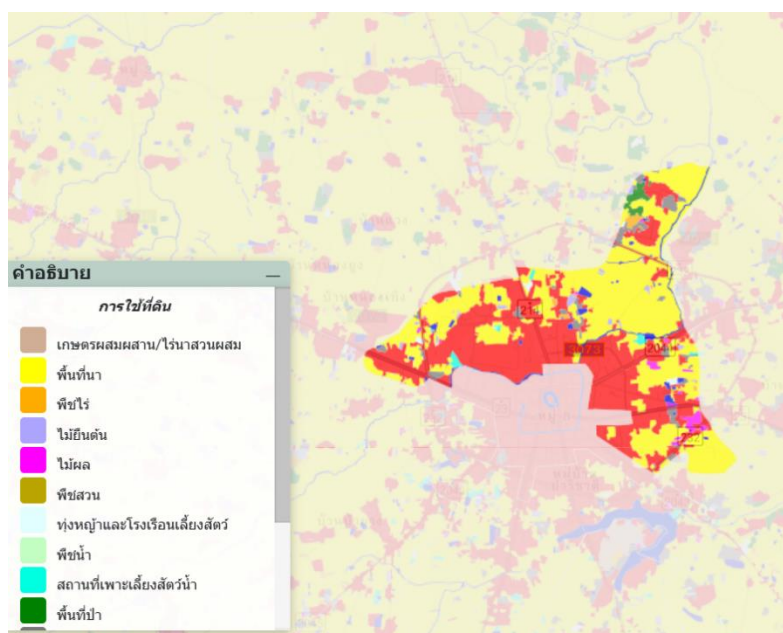
ที่มา : <http://agri-map-online.moac.go.th/>, พ.ศ. ๒๕๖๙

๖. การใช้ประโยชน์ที่ดิน

ตารางที่ ๑๐ แสดงข้อมูลการใช้ประโยชน์ที่ดิน

ประเภท	พื้นที่ (ไร่)	ร้อยละ
พืชสวน	๔.๗๔	๐.๐๒
เกษตรผสมผสาน/ไร่นาสวนผสม	๑๐.๓๘	๐.๐๕
พื้นที่ลุ่ม	๒๔.๙๒	๐.๑๑
ทุ่งหญ้าและโรงเรือนเลี้ยงสัตว์	๙๕.๕๗	๐.๔๓
พืชไร่	๑๓๒.๘๘	๐.๖
สถานที่เพาะเลี้ยงสัตว์น้ำ	๑๔๕.๐๓	๐.๖๖
ไม้ยืนต้น	๑๗๘.๕๑	๐.๘๑
พื้นที่ป่า	๑๙๖.๗๒	๐.๘๙
ไม้ผล	๒๕๑.๕๕	๑.๑๔
พื้นที่น้ำ	๔๙๑.๗๕	๒.๒๒
พื้นที่เบ็ดเตล็ด	๗๐๕.๖๑	๓.๑๙
พื้นที่ชุมชนและสิ่งปลูกสร้าง	๙,๓๔๒.๗๖	๔๒.๒๓
พื้นที่นา	๑๐,๕๔๓.๖	๔๗.๖๖

แผนที่แสดงการใช้ประโยชน์ที่ดิน ตำบลเหนือเมือง



ภาพที่ ๕ แผนที่แสดงการใช้ประโยชน์ที่ดินตำบลเหนือเมือง
(ที่มา: <http://agri-map-online.moac.go.th/>, พ.ศ ๒๕๖๙)

ข้อมูลด้านเศรษฐกิจ

๑. ข้อมูลสินค้าเกษตรที่สำคัญ

ประชากรตำบลเหนือเมือง ประชากรมีอาชีพหลักคือ เกษตรกรรม มีพื้นที่การเกษตรจำนวน ๑๓,๓๗๙.๖๘ ไร่ (ร้อยละ ๖๐.๔๘ ของพื้นที่ตำบล) โดยอยู่พื้นที่ในเขตชลประทานร้อยละ ๑๒

ตารางที่ ๑๑ แสดงข้อมูลด้านพืช

ตำบล	พื้นที่ทั้งหมด (ไร่)	พื้นที่ทางการเกษตร (ไร่)							รวมพื้นที่การเกษตรทั้งหมด (ไร่)
		ข้าว (ไร่)	อ้อย โรงงาน (ไร่)	มันสำปะหลัง (ไร่)	ยางพารา (ไร่) (ไร่) (ไร่)	พืชอื่น ๆ (ไร่)	
เหนือเมือง	๒๒,๑๒๔.๐๒	๙,๔๖๙.๕๓	๒๐๐	๑๒๐	๗๐	-	-	๘๐	๑๓,๑๓๗.๖๘

ที่มา : การขึ้นทะเบียนและปรับปรุงทะเบียนเกษตรกร, พ.ศ.๒๕๖๘

ตารางที่ ๑๒ แสดงข้อมูลด้านปศุสัตว์ (ถ้ามี ถ้าไม่มีให้ -)

ตำบล	เกษตรกรผู้เลี้ยงสัตว์รวม (ราย)	โคเนื้อ (ตัว)	โคนม (ตัว)	กระบือ (ตัว)	สุกร (ตัว)	ไก่ (ตัว)	เป็ด (ตัว)	แพะ (ตัว)	แกะ (ตัว)
เหนือเมือง	๗๕๐	๑,๐๐๐	-	๓๐๐	๕๐๐	๑๕,๐๐๐	๓,๕๐๐	๘๐	๒๐

ที่มา : สำนักงานปศุสัตว์อำเภอเมืองร้อยเอ็ด, พ.ศ.๒๕๖๙

- โรงงานฆ่าสัตว์ปีกมาตรฐาน ๑ แห่ง คือ

ชื่อโรงงานอีสานฟาร์ม (Esan Farm) ที่ตั้ง ๑๕๒ หมู่ ๒๓ ถนนร้อยเอ็ด-โพนทอง ต.เหนือเมือง อ.เมือง จ.ร้อยเอ็ด

- ฟาร์มเลี้ยงสัตว์ขนาดใหญ่ ๒ จำนวน คือ

ชื่อฟาร์มแหล่งเลี้ยงหมูป่าขนาดใหญ่ (เครือข่ายธุรกิจท้องถิ่น) ที่ตั้ง ๒๐๘ หมู่ ๒ บ้านสามแยกโพธิ์ชัย ต.เหนือเมือง อ.เมือง จ.ร้อยเอ็ด

ชื่อฟาร์มสัตว์ปีกอีสานฟาร์ม ที่ตั้ง หมู่ ๒๓ ต.เหนือเมือง (ถนนสายร้อยเอ็ด-โพนทอง) อ.เมือง จ.ร้อยเอ็ด

ตารางที่ ๑๓ แสดงข้อมูลด้านประมง แสดงจำนวนผู้เพาะเลี้ยงสัตว์น้ำ (ถ้ามี ถ้าไม่มีให้ -)

ตำบล	เกษตรกรรวม (ราย)	กุ้งทะเล	กุ้งน้ำจืด	ปลาทะเล	ปลาน้ำจืด	สัตว์น้ำสวยงาม	สัตว์น้ำอื่น ๆ
เหนือเมือง	๒๔๑	-	๘	-	๒๑๕	๓	๑๕

ที่มา : สำนักงานประมงอำเภอเมืองร้อยเอ็ด, พ.ศ.๒๕๖๙

๒. สินค้าเอกลักษณ์ประจำถิ่น/สินค้า GI (ถ้าไม่มี ให้ใส่ว่า ไม่มี)

ข้อมูลด้านสังคม

๑. ข้อมูลเกษตรกร/องค์กรเกษตรกร

๑.๑ เกษตรกร

๑) ครั้วเรื้อนและประชากร

ตารางที่ ๑๔ แสดงจำนวนครั้วเรื้อน และประชากร

ที่	ตำบล	ครั้วเรื้อน ทั้งหมด	ครั้วเรื้อน เกษตรกร	ประชากร		
				ชาย	หญิง	รวม
๑	เหนือเมือง	๗,๐๕๒	๑,๓๓๔	๗,๙๓๖	๗,๗๕๖	๑๕,๖๙๒

ที่มา : องค์การบริหารส่วนตำบลเหนือเมือง, พ.ศ.๒๕๖๘

๒) หัวหน้าครั้วเรื้อนเกษตรกรจำแนกตามอายุ

ตารางที่ ๑๕ แสดงจำนวนหัวหน้าครั้วเรื้อนจำแนกตามอายุ

ช่วงอายุ (ปี)	ครั้วเรื้อน	ร้อยละ
๖๕ ปีขึ้นไป	๓๔๘	๒๖.๐๙
๕๖ - ๖๕ ปี	๔๒๖	๓๑.๙๓
๔๖ - ๕๕ ปี	๓๔๗	๒๖.๐๑
๓๖ - ๔๕ ปี	๑๕๓	๑๑.๔๗
๒๖ - ๓๕ ปี	๖๐	๔.๕๐
๑๘ - ๒๕ ปี	๐	๐.๐๐
รวม	๑,๓๓๔	๑๐๐

ที่มา : กรมส่งเสริมการเกษตร พ.ศ. ๒๕๖๘

๓) ลักษณะการประกอบอาชีพ

ตารางที่ ๑๖ แสดงจำนวนลักษณะการประกอบอาชีพ

ลักษณะการประกอบอาชีพ	ครั้วเรื้อน	ร้อยละ
ประกอบอาชีพเกษตรกรเป็นหลัก	๙๑๘	๖๘.๘๒
ประกอบอาชีพเกษตรกรเป็นรอง	๔๑๖	๓๑.๑๘
รวม	๑,๓๓๔	๑๐๐

ที่มา : สำนักงานเกษตรอำเภอเมืองร้อยเอ็ด, พ.ศ. ๒๕๖๘

๔) ลักษณะการถือครองที่ดิน

ตารางที่ ๑๗ แสดงจำนวนลักษณะการถือครองที่ดิน

ลักษณะการถือครอง	ครั้วเรื้อน	ร้อยละ
เกษตรกรเป็นเจ้าของ	๖๑๔	๖๐.๓๑

อื่นๆ (ที่สาธารณะประโยชน์, ทำฟรี)	๙๕	๙.๓๓
เช่า	๓๐๙	๓๐.๓๕
รวม	๑,๐๑๘	๑๐๐

ที่มา : สำนักงานเกษตรอำเภอเมืองร้อยเอ็ด, พ.ศ. ๒๕๖๘

๕) ประเภทเอกสารสิทธิ์ (เฉพาะเกษตรกรเป็นเจ้าของ)

ตารางที่ ๑๘ แสดงจำนวนประเภทเอกสารสิทธิ์

ประเภทเอกสารสิทธิ์ (ครุว์เรือน)				รวม
โฉนด/น.ส.ทุกประเภท	ส.ป.ก. ทุกประเภท	หนังสือรับรอง ของหน่วยงาน	ไม่มีเอกสารสิทธิ์	
๕๙๗	๐	๐	๓๗	๖๑๔

ที่มา : สำนักงานเกษตรอำเภอเมืองร้อยเอ็ด, พ.ศ. ๒๕๖๘

๖) รายได้ รายจ่ายของครุว์เรือนเกษตรกร

ช่วงรายได้ (บาท)	ครุว์เรือน	ร้อยละ
น้อยกว่า ๖๐,๐๐๐ บาท	๑๓.๐๐	๘๖.๖๗
๖๐,๐๐๐ - ๑๑๙,๙๙๙ บาท	๑.๐๐	๖.๖๗
๑๒๐,๐๐๐ - ๑๗๙,๙๙๙ บาท	๑.๐๐	๖.๖๗
๑๘๐,๐๐๐ - ๔๙๙,๙๙๙ บาท	๐.๐๐	๐.๐๐
๕๐๐,๐๐๐ - ๙๙๙,๙๙๙	๐.๐๐	๐.๐๐
ตั้งแต่ ๑,๐๐๐,๐๐๐ บาท ขึ้นไป	๐.๐๐	๐.๐๐
รวม	๑๕.๐๐	๑๐๐.๐๐

๗) สินเชื่อและภาวะหนี้สินของเกษตรกร

ช่วงหนี้สิน (บาท)	ครุว์เรือน	ร้อยละ
น้อยกว่า ๖๐,๐๐๐ บาท	๘.๐๐	๘๘.๘๙
๖๐,๐๐๐ - ๑๑๙,๙๙๙ บาท	๐.๐๐	๐.๐๐
๑๒๐,๐๐๐ - ๑๗๙,๙๙๙ บาท	๑.๐๐	๑๑.๑๑
๑๘๐,๐๐๐ - ๔๙๙,๙๙๙ บาท	๐.๐๐	๐.๐๐
๕๐๐,๐๐๐ - ๙๙๙,๙๙๙	๐.๐๐	๐.๐๐
ตั้งแต่ ๑,๐๐๐,๐๐๐ บาท ขึ้นไป	๐.๐๐	๐.๐๐
รวม	๙.๐๐	๑๐๐.๐๐

๘) ประเพณีและวัฒนธรรม

(๑) การนับถือศาสนา

ประชากรส่วนใหญ่นับถือศาสนาพุทธ ประมาณ ๙๙.๗๒ % ส่วนศาสนาอื่น ๆ นั้น มีนับถือ ประมาณ ๐.๒๘% มีสถาบันหรือองค์กรทางศาสนา มีวัดและที่พักสงฆ์ จำนวน ๒๐๒ แห่ง (มหานิกาย ๑๗๗ แห่ง ธรรมยุต ๒๕ แห่ง) มัสยิด จำนวน ๑ แห่ง ศาลเจ้า จำนวน ๒ แห่ง

(๒) วัฒนธรรมท้องถิ่นที่สำคัญ

๑. บุญประเพณีไหว้พระธาตุ เดือนกุมภาพันธ์ กิจกรรมโดยสังเขปทำบุญตักบาตรแก่พระบรมสารีริกธาตุ บวชชีพราหมณ์

๒. บุญพะเหวด เดือนมีนาคม กิจกรรมโดยสังเขปฟังเทศน์มหาชาติ

๓. สงกรานต์ เดือนเมษายน กิจกรรมโดยสังเขปรดน้ำดำหัวแสดงมุทิตาจิตต่อผู้สูงอายุ , เล่นสาดน้ำ

๔. ลอยกระทง เดือนพฤศจิกายน กิจกรรมโดยสังเขปลอยกระทงตามแหล่งน้ำสาธารณะของหมู่บ้าน

๕. เข้าพรรษา เดือนกรกฎาคม กิจกรรมโดยสังเขปทำบุญตักบาตร ขั้บร้องสารภัญญ์

๖. ออกพรรษา เดือนตุลาคม กิจกรรมโดยสังเขปตักบาตรเทโว

๗. บุญข้าวจี เดือนกุมภาพันธ์ กิจกรรมโดยสังเขปจัดทำข้าวจีเพื่อไปทำบุญที่วัด

๘. สารทไทย เดือนกันยายน กิจกรรมโดยสังเขปทำบุญถวายสังฆทานกับญาติผู้ล่วงลับไปแล้ว

๙. บุญบั้งไฟ มิถุนายน กิจกรรมโดยสังเขปเดือนแข่งขันบั้งไฟ, จัดขบวนแห่บูชาพระยาแถน

๑๐. ทำบุญวันขึ้นปีใหม่ เดือนมกราคม กิจกรรมโดยสังเขปตักบาตรทำอาหารถวายวัด

๑.๒ องค์กรและสถาบันเกษตรกร

๑) กลุ่มเกษตรกร/สถาบัน

ตารางที่ ๑๙ แสดงจำนวนและสมาชิกสถาบันเกษตรกร

ตำบล	กลุ่มส่งเสริม		กลุ่มแม่บ้าน		กลุ่มยุวเกษตรกร		วิสาหกิจชุมชน		สหกรณ์		กลุ่มเกษตรกร	
	กลุ่ม	สมาชิก (ราย)	กลุ่ม	สมาชิก (ราย)	กลุ่ม	สมาชิก (ราย)	กลุ่ม	สมาชิก (ราย)	แห่ง	สมาชิก (ราย)	กลุ่ม	สมาชิก (ราย)
เหนือ	๔	๑๐๐	๕	๑๕๐	๑	๓๐	๑๖	๓๒๐	๐	๐	๑	๑๒๐

ที่มา : สำนักงานเกษตรอำเภอเมืองร้อยเอ็ด, พ.ศ.๒๕๖๙

ตารางที่ ๒๐ แสดงจำนวนผลิตภัณฑ์ที่ลงทะเบียน OTOP จำแนกตามผลิตภัณฑ์

ประเภทผลิตภัณฑ์	จำนวน
อาหาร	๑๕
เครื่องดื่ม	๒
ผ้า เครื่องแต่งกาย	๗
ของใช้/ของตกแต่ง/ของที่ระลึก	๕
สมุนไพรที่ไม่ใช่อาหาร	๓
รวม	๓๒

ที่มา : สำนักงานพัฒนาชุมชนอำเภอเมืองร้อยเอ็ด, พ.ศ.๒๕๖๙

ตารางที่ ๒๑ แสดงข้อมูลกลุ่มวิสาหกิจชุมชน

ชื่อกลุ่ม	ที่อยู่		จำนวนสมาชิก
	หมู่ที่	ตำบล	
วิสาหกิจชุมชนแปรรูปอาหารจากเนื้อสัตว์หนองแก	๓	เหนือเมือง	๒๐
วิสาหกิจชุมชนกลุ่มผลิตเมล็ดพันธุ์ข้าวบ้านเหนือเมือง	๒	เหนือเมือง	๑๕
วิสาหกิจชุมชนกลุ่มสมุนไพรและเกษตรผสมผสาน	๒๒	เหนือเมือง	๑๐
วิสาหกิจชุมชนกลุ่มข้าวหอมมะลิคุณภาพสูงเหนือเมือง	๑๓	เหนือเมือง	๑๒
วิสาหกิจชุมชนกลุ่มทอผ้าพื้นเมืองบ้านเหนือเมือง	๑	เหนือเมือง	๑๕
วิสาหกิจชุมชนผลิตปุ๋ยอินทรีย์ชีวภาพบ้านหนองนาสร้าง	๑๐	เหนือเมือง	๒๕
วิสาหกิจชุมชนกลุ่มเพาะเห็ดนางฟ้าบ้านโนนงาม	๒๐	เหนือเมือง	๑๐
วิสาหกิจชุมชนกลุ่มเลี้ยงปลาในกระชังห้วยเหนือ	๒๓	เหนือเมือง	๗
วิสาหกิจชุมชนกลุ่มดอกไม้ประดิษฐ์จากผ้า	๑๔	เหนือเมือง	๑๐
วิสาหกิจชุมชนกลุ่มส่งเสริมอาชีพเลี้ยงไก่พื้นเมือง	๒	เหนือเมือง	๑๕
วิสาหกิจชุมชนกลุ่มทำไม้กวาดทางมะพร้าวและหัตถกรรม	๑๒	เหนือเมือง	๑๐
วิสาหกิจชุมชนกลุ่มแปรรูปผลผลิตทางการเกษตรบ้านหนองแก	๓	เหนือเมือง	๑๒

ที่มา : สำนักงานเกษตรอำเภอเมืองร้อยเอ็ด, พ.ศ. ๒๕๖๙

ตารางที่ ๒๒ แสดงข้อมูลกลุ่มแม่บ้านเกษตรกร กลุ่มยุวเกษตรกร และกลุ่มส่งเสริมอาชีพ

ชื่อกลุ่ม	ที่อยู่		จำนวนสมาชิก
	หมู่ที่	ตำบล	
กลุ่มแม่บ้านเกษตรกรบ้านหนองแก	๓	เหนือเมือง	๒๕
กลุ่มแม่บ้านเกษตรกรบ้านหนองนาสร้าง	๑๐	เหนือเมือง	๒๐
กลุ่มแม่บ้านเกษตรกรบ้านเหนือเมือง	๑	เหนือเมือง	๓๐
กลุ่มแม่บ้านเกษตรกรบ้านโนนสะอาด	๒๒	เหนือเมือง	๑๕
กลุ่มแม่บ้านเกษตรกรบ้านห้ายกกโพธิ์	๑๔	เหนือเมือง	๒๒
กลุ่มยุวเกษตรกรโรงเรียนบ้านเหนือเมือง	๒	เหนือเมือง	๒๘
กลุ่มยุวเกษตรกรโรงเรียนบ้านหนองนาสร้าง	๑๐	เหนือเมือง	๒๕
กลุ่มส่งเสริมอาชีพผู้ปลูกผักปลอดภัยบ้านเหนือเมือง	๒	เหนือเมือง	๑๕
กลุ่มส่งเสริมอาชีพเลี้ยงไก่พื้นเมืองบ้านหนองบัวทอง	๑๓	เหนือเมือง	๒๐

กลุ่มส่งเสริมอาชีพเลี้ยงปลาในบ่อดินบ้านโนนงาม	๒๐	เหนือเมือง	๑๒
กลุ่มส่งเสริมอาชีพผลิตปุ๋ยอินทรีย์บ้านหนองนาสร้าง	๑๐	เหนือเมือง	๓๕

ที่มา : สำนักงานเกษตรอำเภอเมืองร้อยเอ็ด, พ.ศ. ๒๕๖๙

ตารางที่ ๒๓ แสดงข้อมูลกลุ่มเกษตรกร และสหกรณ์

ชื่อกลุ่ม	ที่อยู่		จำนวนสมาชิก
	หมู่ที่	ตำบล	
กลุ่มเกษตรกรทำนาเหนือเมือง	๑	เหนือเมือง	๑๒๔
กลุ่มเกษตรกรเลี้ยงสัตว์ตำบลเหนือเมือง	๒๓	เหนือเมือง	๔๕
กลุ่มเกษตรกรทำสวนตำบลเหนือเมือง	๑๓	เหนือเมือง	๓๒

ที่มา : สำนักงานเกษตรอำเภอเมืองร้อยเอ็ด, พ.ศ. ๒๕๖๙

๒) ศูนย์เรียนรู้และเครือข่าย

ตารางที่ ๒๔ แสดงจำนวนแหล่ง/ศูนย์เรียนรู้และบริการด้านการเกษตร

ตำบล	ศพก.	ศพก. เครือข่าย	ศจช.	ศคปช.	ศบกด.	ศูนย์เรียนรู้เศรษฐกิจ พอเพียง			ศูนย์ถ่ายทอดเทคโนโลยี ด้านการพัฒนาที่ดิน
						กษ.	ปศุสัตว์	ปฏิรูป	
เหนือ เมือง	-	-	-	-	๑	-	-	-	-

ที่มา : สำนักงานเกษตรอำเภอเมือง, พ.ศ.๒๕๖๙

(๑) อาสาสมัครเกษตร

ตารางที่ ๒๕ แสดงจำนวนอาสาสมัครเกษตร

ตำบล	หน่วยงาน /อาสาสมัครเกษตร (ราย)								
	อาสาสมัคร ฝนหลวง	ครู บัญชี อาสา	ประมง อาสา	อาสา ปศุสัตว์	หมอ ดิน อาสา	เกษตร หมู่บ้าน	สหกรณ์	เศรษฐกิจ การเกษตร	อาสาสมัคร ปฏิรูปที่ดิน
เหนือ	-	๑	๑	๑	-	๒๓	-	-	-

หมายเหตุ : อาสาสมัครบางรายทำหน้าที่อาสาสมัครมากกว่า ๑ หน้าที่

ที่มา : สำนักงานเกษตรอำเภอเมือง, พ.ศ.๒๕๖๙

(๒) ประชาชนชาวบ้าน

ตำบลเหนือเมือง อำเภอเมืองร้อยเอ็ด มีประชาชนชาวบ้านภายใต้โครงการเกษตรตามแนวทฤษฎีใหม่ โดยยึดปรัชญาเศรษฐกิจพอเพียง ซึ่งการดำเนินการโครงการได้คัดเลือกประชาชนชาวบ้านเป็นผู้ดำเนินการ

ถ่ายทอดองค์ความรู้ตามวิธีของปราชญ์แต่ละคน ตำบลเหนือเมือง อำเภอเมืองร้อยเอ็ด มีปราชญ์ชาวบ้านจำนวน ๒ คน คือ นางสาวชมเชย พลเยี่ยม นายจักรวาล ชมพูวิเศษ

ตารางที่ ๒๖ แสดงข้อมูลปราชญ์ชาวบ้าน

ตำบล	จำนวน (ราย)	องค์ความรู้ด้าน
เหนือเมือง	๒	- การเกษตรผสมผสานและการแปรรูปผลผลิตทางการเกษตร - การผลิตข้าวหอมมะลิคุณภาพดีและการจัดการดินปุ๋ย

ที่มา : สำนักงานเกษตรอำเภอเมือง, พ.ศ.๒๕๖๙

(๓) ศูนย์เรียนรู้การเพิ่มประสิทธิภาพการผลิตสินค้าเกษตร

ตารางที่ ๒๗ แสดงข้อมูลศูนย์หลักและศูนย์เครือข่ายของศูนย์เรียนรู้การเพิ่มประสิทธิภาพการผลิตสินค้าเกษตร

ที่	ชื่อศูนย์ (ลำดับที่ ๑ ศูนย์หลัก ลำดับถัดไป ศูนย์เครือข่าย)	ประเภท/กิจกรรมหลัก	ที่ตั้งศูนย์	
			หมู่	ตำบล
-	-	-	-	-

ที่มา : สำนักงานเกษตรอำเภอเมือง, พ.ศ.๒๕๖๙

(๔) กลุ่มเกษตรกรแปลงใหญ่

มีกลุ่มเกษตรกรแปลงใหญ่ จำนวน ๑ กลุ่ม ดังตารางต่อไปนี้

ตารางที่ ๒๘ แสดงข้อมูลกลุ่มแปลงใหญ่

ที่	ตำบล	ชื่อกลุ่มแปลงใหญ่	ชนิดพืช	จำนวนสมาชิก (คน)	จำนวน พื้นที่ (ไร่)
๑	เหนือเมือง	กลุ่มเกษตรกรแปลงใหญ่ข้าว (ขาวดอกมะลิ ๑๐๕) ตำบลเหนือเมือง	ข้าว (เน้นข้าวหอมมะลิ ๑๐๕ และ ข้าว กข ๖)	๗๒	๑,๑๕๐

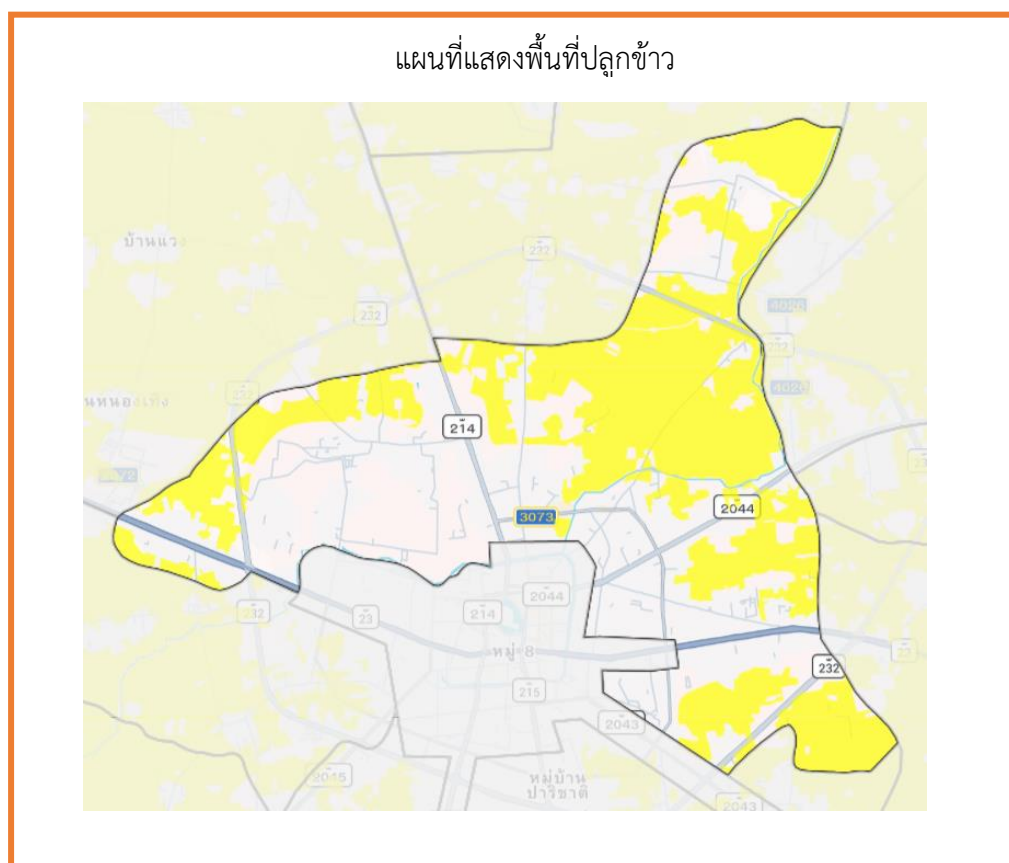
ที่มา : สำนักงานเกษตรอำเภอเมือง, พ.ศ.๒๕๖๙

๒) พื้นที่ปลูกข้าว

ตารางที่ ๓๐ แสดงครัวเรือนเกษตรกร พื้นที่ปลูก และผลผลิตข้าว

ตำบล	ครัวเรือนเกษตรกร	พื้นที่ปลูก (ไร่)	พื้นที่เก็บเกี่ยว (ไร่)	ผลผลิต (ตัน)	ผลผลิตต่อไร่ (ตัน)
เหนือเมือง	๑,๓๓๔	๙,๔๖๙.๕๔			

ที่มา : <http://agri-map-online.moac.go.th/>, พ.ศ. ๒๕๖๙



ภาพที่ ๗ แผนที่แสดงพื้นที่ปลูกข้าว (พื้นที่ปลูกจริง)
(ที่มา : <http://agri-map-online.moac.go.th/>, พ.ศ. ๒๕๖๙)

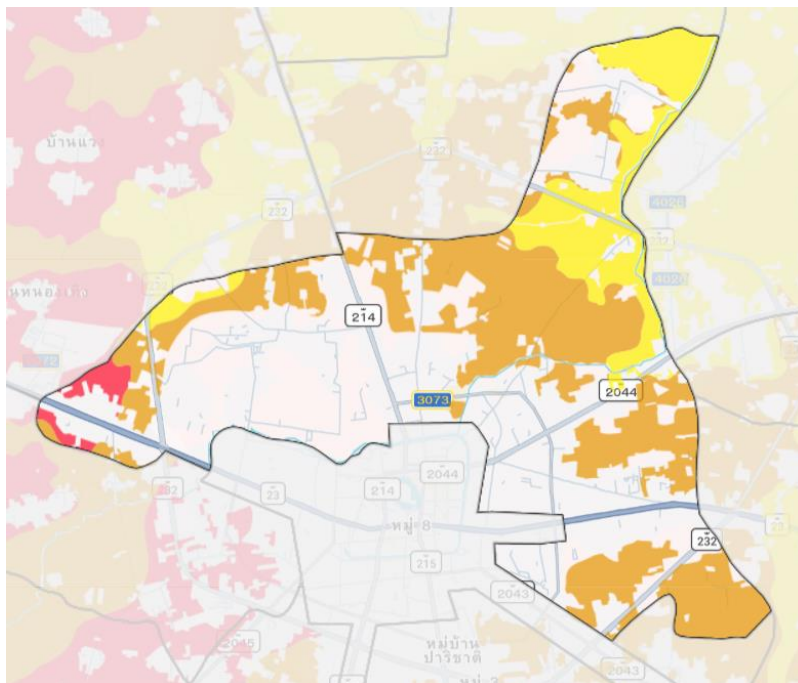
๓) พื้นที่ปลูกข้าวตามระดับชั้นความเหมาะสม

ตารางที่ ๓๑ แสดงพื้นที่ปลูกข้าวตามระดับชั้นความเหมาะสม

ตำบล	พื้นที่ปลูกตามระดับความเหมาะสมสำหรับการปลูกข้าว (ไร่)				รวมพื้นที่ทั้งหมด
	เหมาะสมมาก (S1)	เหมาะสมปานกลาง (S2)	เหมาะสมน้อย (S3)	ไม่เหมาะสม (N)	
เหนือเมือง		๒,๔๔๕.๒๖	๖,๗๓๔.๗๗	๒๘๐.๕๐	๙,๔๖๙.๕๓

ที่มา : <http://agri-map-online.moac.go.th/>, พ.ศ. ๒๕๖๙

แผนที่แสดงพื้นที่ปลูกข้าว ตามระดับชั้นความเหมาะสม ตำบลเหนือเมือง



ภาพที่ ๘ แผนที่แสดงพื้นที่ปลูกข้าว ตามระดับชั้นความเหมาะสม
(ที่มา : <http://agri-map-online.moac.go.th/>, พ.ศ. ๒๕๖๙)

๑.๓ สถานการณ์ใช้เทคโนโลยีการผลิต (เป็นเทคโนโลยีการผลิตที่ใช้ในอำเภอ)

- ๑) การใช้พันธุ์ดี เกษตรกรส่วนใหญ่ใช้พันธุ์ที่กรมการข้าวและหน่วยงานรัฐรับรอง เช่น พันธุ์ข้าวหอมมะลิและข้าวเหนียวที่เหมาะสมกับสภาพพื้นที่ มีการคัดเลือกเมล็ดพันธุ์คุณภาพและใช้เมล็ดพันธุ์จากแปลงพันธุ์ดีในชุมชนเพิ่มขึ้น
- ๒) การเตรียมดิน มีการไถตะ ไถแปร และปรับระดับพื้นที่นา ใช้เครื่องจักรกลการเกษตรควบคู่กับการไถกลบตอซังและเศษพืชเพื่อลดต้นทุนและเพิ่มอินทรีย์วัตถุในดิน
- ๓) การปลูก นิยมการหว่านข้าวและการปักดำโดยใช้เครื่องดำนาในบางพื้นที่ เพื่อประหยัดแรงงานและลดต้นทุนการผลิต รวมถึงเริ่มปรับใช้การปลูกตามปฏิทินการเพาะปลูก
- ๔) ระบบการให้น้ำ อาศัยน้ำฝนเป็นหลักในนาข้าวนาปี และใช้ระบบส่งน้ำชลประทานในบางพื้นที่ มีการส่งเสริมการใช้น้ำอย่างประหยัด เช่น การปล่อยน้ำสลับแห้ง (AWD)
- ๕) การดูแลรักษา มีการกำจัดวัชพืชทั้งแบบใช้แรงงาน เครื่องจักร และสารเคมีอย่างเหมาะสม รวมถึงการติดตามสถานการณ์ศัตรูพืชตามคำแนะนำของเจ้าหน้าที่
- ๖) การใส่ปุ๋ย ใช้ปุ๋ยเคมี อินทรีย์ ปุ๋ยคอก และการไถกลบตอซัง เพื่อลดต้นทุนและปรับปรุงบำรุงดิน
- ๗) การเก็บเกี่ยว นิยมใช้รถเกี่ยวข้าวมากขึ้น เพื่อลดการสูญเสียผลผลิตและแก้ปัญหาขาดแคลนแรงงาน ทำให้สามารถเก็บเกี่ยวได้ทันช่วงเวลาที่เหมาะสม

๘) การปฏิบัติหลังการเก็บเกี่ยว มีการตากลดความชื้นข้าวเปลือกอย่างถูกวิธี การเก็บรักษาในยุ้งฉางหรือโกดังชุมชน และการรวมกลุ่มจำหน่ายเพื่อเพิ่มอำนาจต่อรองด้านราคา

๙) การป้องกันกำจัดโรคและแมลงศัตรู ใช้หลักการจัดการศัตรูพืชแบบผสมผสาน (IPM) เน้นการเฝ้าระวัง การใช้ชีวภัณฑ์ และการใช้สารเคมีอย่างถูกต้องและปลอดภัยตามคำแนะนำของเจ้าหน้าที่

๑.๔ ปฏิทินการเพาะปลูก

เกษตรกรในตำบลเหนือเมือง มีการปลูกข้าว ดังนี้

ชื่อสินค้า	ม.ค.	ก.พ.	มี.ค.	เม.ย.	พ.ค.	มิ.ย.	ก.ค.	ส.ค.	ก.ย.	ต.ค.	พ.ย.	ธ.ค.
ข้าว					←→ △	→					←→ ▽	→

สัญลักษณ์ ←→ ช่วงฤดูปลูก △ ปลูกสูงสุด
 ←→ ช่วงฤดูเก็บเกี่ยว ▽ เก็บเกี่ยวสูงสุด

ภาพที่ ๙ แสดงปฏิทินการเพาะปลูก

กิจกรรม	ม.ค.	ก.พ.	มี.ค.	เม.ย.	พ.ค.	มิ.ย.	ก.ค.	ส.ค.	ก.ย.	ต.ค.	พ.ย.	ธ.ค.
๑. ไถกลบตอซัง	←→											←→
๒. หว่านปอเทือง	←→											←→
๓. ไถกลบ/เก็บเกี่ยวผลผลิต	←→		←→	←→								
๔. ไถพรวน-ไถป่น					←→	←→						
๕. ตกกกล้า/หว่าน					←→	←→						
๖. ทำการไถ-คราดดิน-ปักดำ							←→	←→				
๗. ฉีดพ่นน้ำหมัก+เชื้อราไตรโคเดอร์มา ทุก ๓๐ วัน					←→	←→	←→	←→				
๘. ใส่ปุ๋ย ครั้งที่ ๑					หลังหว่าน/ปักดำ ๒๕-๓๐ วัน							
๙. ใส่ปุ๋ย ครั้งที่ ๒									๒๐			
๑๐. เก็บเกี่ยวผลผลิต											←→	←→

สัญลักษณ์ ←→ ช่วงฤดูปลูก △ ปลูกสูงสุด
 ←→ ช่วงฤดูเก็บเกี่ยว ▽ เก็บเกี่ยวสูงสุด

๑.๕ ต้นทุนการผลิต (ปรับเปลี่ยนตารางได้ตามความเหมาะสม)

ตารางที่ ๓๒ แสดงต้นทุนการผลิตข้าว ปี ๒๕๖๘

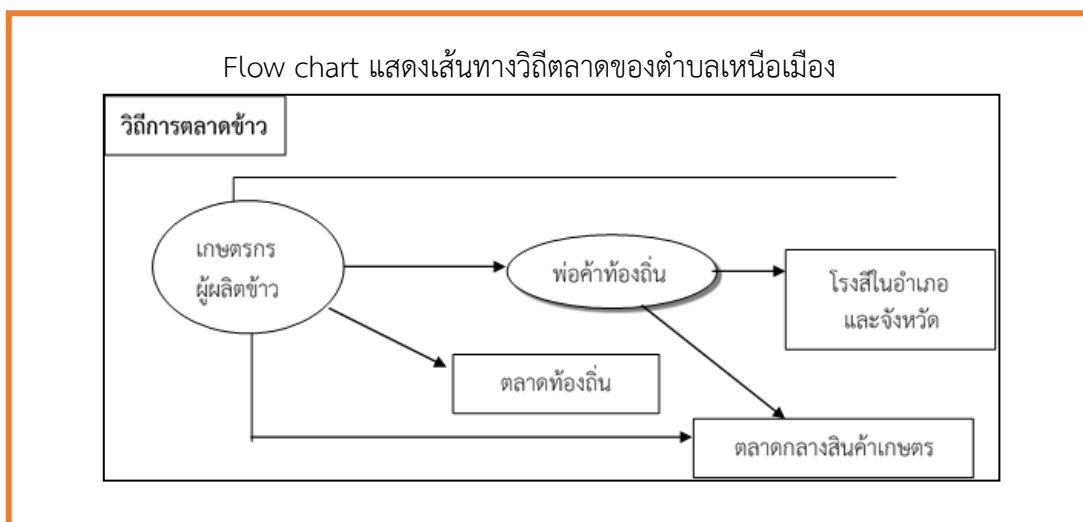
รายการ	ในเขตชลประทาน		นอกเขตชลประทาน		หมายเหตุ	
	๒๕๖๗	๒๕๖๘	๒๕๖๗	๒๕๖๘		
ค่าเตรียมดินและปรับพื้นที่	๐	๐	๑,๒๐๐	๑,๓๐๐		
ค่าเมล็ดพันธุ์ข้าว	๐	๐	๔๕๐	๔๘๐		
ค่าปลูก/หว่าน/ดำนา	๐	๐	๖๐๐	๖๕๐		

ค่าปุ๋ยเคมีและปุ๋ยอินทรีย์	๐	๐	๑,๐๕๐	๑,๒๕๐		
ค่าแรงงานดูแลแปลง	๐	๐	๗๐๐	๘๐๐		
ค่าสารกำจัดวัชพืชและศัตรูพืช	๐	๐	๕๐๐	๕๕๐		
ค่าน้ำและการจัดการน้ำ	๐	๐	๗๐๐	๘๐๐		
ค่าเก็บเกี่ยวและขนย้ายผลผลิต	๐	๐	๙๐๐	๑,๐๐๐		
ค่าบริการและค่าใช้จ่ายเบ็ดเตล็ด	๐	๐	๓๐๐	๓๕๐		
ค่าเช่าที่นา	๐	๐	๗๕๐	๘๐๐		
รวม	๐	๐	๗,๑๕๐	๗,๙๘๐		

(ที่มา : สำนักงานเกษตรอำเภอเมืองร้อยเอ็ด, พ.ศ. ๒๕๖๙)

๑.๖ สถานการณ์การตลาด/วิธีการตลาด

๑) วิธีการตลาด (เป็นวิถีตลาดที่เกิดขึ้นในอำเภอ)



ภาพที่ ๑๐ แสดงวิธีการตลาดข้าว ตำบลเหนือเมือง

(ที่มา : สำนักงานเกษตรอำเภอเมืองร้อยเอ็ด, พ.ศ. ๒๕๖๙)

๒) แหล่งรับซื้อผลผลิต/ โรงงานแปรรูป

มีแหล่งรับซื้อ รวม ๕ แห่ง

- อยู่ในหมู่ที่ ๑๒ ตำบล เหนือเมือง จำนวน ๑ แห่ง
- อยู่ในหมู่ที่ ๑๕ ตำบล ในเมือง จำนวน ๑ แห่ง
- อยู่ในหมู่ที่ ๑๖ ตำบล เหนือเมือง จำนวน ๑ แห่ง
- อยู่ในหมู่ที่ ๑๗ ตำบล ในเมือง จำนวน ๑ แห่ง
- อยู่ในหมู่ที่ ๒ ตำบล ดงลาน จำนวน ๑ แห่ง

๑.๗ เกษตรกรและองค์กรเกษตรกรที่เกี่ยวข้องกับสินค้าในพื้นที่

๑) เกษตรกร

มีเกษตรกรผู้ปลูกในตำบลเหนือเมืองจำนวน ๑,๘๐๐ ครัวเรือน และมีเกษตรกรที่เป็นต้นแบบในพื้นที่ จำนวน ๒ ราย คือ นายจักรวาล ชมพูวิเศษ และ นางสาวชมเชย พลเยี่ยม มีความรู้ ความชำนาญ องค์กรความรู้และเทคโนโลยีการผลิต ที่มีความโดดเด่น ดังนี้

ตารางที่ ๓๓ แสดงเกษตรกรต้นแบบของสินค้าในพื้นที่

ที่	หมู่	ตำบล	ประเภท	องค์ความรู้โดดเด่น
๑	๒	เหนือเมือง	ด้านการจัดการข้าวและดิน	เทคนิคการจัดการศัตรูพืชแบบผสมผสาน (IPM) และการใช้เทคโนโลยีลดต้นทุนในนาแปลงใหญ่
๒	๓	เหนือเมือง	ด้านเกษตรผสมผสานและการแปรรูป	การใช้นวัตกรรมการถนอมอาหารระดับชุมชน และการทำเกษตรทฤษฎีใหม่ในพื้นที่จำกัด

(ที่มา : สำนักงานเกษตรอำเภอเมืองร้อยเอ็ด, พ.ศ. ๒๕๖๔)

๒) องค์กรเกษตรกร (ใส่เพิ่มเติมได้เลย ไม่มีองค์กรไหนก็ลบออก) ดังนี้

ตารางที่ ๓๔ แสดงองค์กรเกษตรกรที่เกี่ยวข้องกับสินค้าในพื้นที่

องค์กรเกษตรกร	จำนวน (แห่ง)	ชื่อกลุ่ม
ศพก.	๑	นายจักรวาล ชมพูวิเศษ
แปลงใหญ่	๑	กลุ่มแปลงใหญ่ข้าว (ชาวดอกมะลิ ๑๐๕)
วิสาหกิจชุมชน	๑๖	วิสาหกิจชุมชนแปรรูปอาหารจากเนื้อสัตว์หนองแก, วิสาหกิจชุมชนกลุ่มผลิตเมล็ดพันธุ์ข้าวบ้านเหนือเมือง, วิสาหกิจชุมชนกลุ่มสมุนไพรและเกษตรผสมผสาน} วิสาหกิจชุมชนกลุ่มข้าวหอมมะลิคุณภาพสูงเหนือเมือง, วิสาหกิจชุมชนกลุ่มทอผ้าพื้นเมืองบ้านเหนือเมือง, วิสาหกิจชุมชนผลิตปุ๋ยอินทรีย์ชีวภาพบ้านหนองนาสร้าง, วิสาหกิจชุมชนกลุ่มเพาะเห็ดนางฟ้าบ้านโนนงาม, วิสาหกิจชุมชนกลุ่มเลี้ยงปลาในกระชังห้วยเหนือ, วิสาหกิจชุมชนกลุ่มดอกไม้ประดิษฐ์จากผ้า, วิสาหกิจชุมชนกลุ่มส่งเสริมอาชีพเลี้ยงไก่พื้นเมือง, วิสาหกิจชุมชนกลุ่มทำไม้กวาดทางมะพร้าวและหัตถกรรม, วิสาหกิจชุมชนกลุ่มแปรรูปผลผลิตทางการเกษตรบ้านหนองแก, วิสาหกิจชุมชนกลุ่มเกษตรกรทำนาบ้านหนองบัวทอง, วิสาหกิจชุมชนกลุ่มสตรีเย็บผ้าและประดิษฐ์ของที่ระลึก, วิสาหกิจชุมชนกลุ่มผู้ปลูกผักปลอดภัยสารพิษเหนือเมือง, วิสาหกิจชุมชนกลุ่มเลี้ยงโคเนื้อบ้านเหนือเมือง
กลุ่มแม่บ้าน	๕	กลุ่มแม่บ้านเกษตรกรบ้านหนองแก, กลุ่มแม่บ้านเกษตรกรบ้าน

		หนองนาสร้าง} กลุ่มแม่บ้านเกษตรกรบ้านเหนือเมือง, กลุ่มแม่บ้านเกษตรกรบ้านโนนสะอาด, กลุ่มแม่บ้านเกษตรกรบ้านหัวแยกกกโพธิ์
--	--	---

๒. การวิเคราะห์ Supply chain

ตารางที่ ๓๕ แสดงการวิเคราะห์ Supply chain ของข้าว ตำบลเหนือเมือง

		ต้นทาง	กลางทาง	ปลายทาง
มิติพื้นที่	สถานการณ์ปัจจุบัน	พื้นที่ส่วนใหญ่เป็นนาข้าวนาปี อาศัยน้ำฝนเป็นหลัก	การกระจายจุดรวบรวมยังไม่ครอบคลุมทุกพื้นที่	จำหน่ายภายในประเทศเป็นหลัก
	ปัญหา Pain point	ความเสี่ยงภัยแล้งและฝนทิ้งช่วง	ขาดพื้นที่อบลดความชื้นมาตรฐาน	พึ่งพาพ่อค้าคนกลาง
	แนวทาง/App tech. ที่จะใช้แก้ปัญหา	แอปพยากรณ์อากาศเชิงพื้นที่ (Weather forecast, Rain radar)	ศูนย์รวบรวมผลผลิตระดับตำบล	เชื่อมโยงตลาดเมือง-ตลาดสุขภาพ
มิติคน	สถานการณ์ปัจจุบัน	เกษตรกรส่วนใหญ่เป็นรายย่อย อายุเฉลี่ยค่อนข้างสูง	ผู้ประกอบการโรงสีรายย่อยและพ่อค้าคนกลางเป็นหลัก	ผู้บริโภคสนใจสุขภาพและความปลอดภัยอาหารมากขึ้น
	ปัญหา Pain point	ขาดแรงงานภาคเกษตร	อำนาจต่อรองต่ำ	แบรนด์ชุมชนยังไม่เข้มแข็ง
	แนวทาง/App tech. ที่จะใช้แก้ปัญหา	เครื่องจักรกลและบริการเกษตรกรร่วมใช้	ระบบสัญญาซื้อขายล่วงหน้า	สินค้าชุมชน
มิติสินค้า	สถานการณ์ปัจจุบัน	ผลิตข้าวเปลือกเป็นหลัก	แปรรูปข้าว	ข้าวทั่วไปแข่งขันด้านราคา
	ปัญหา Pain point	ขายเป็นวัตถุดิบ ราคาขึ้นกับตลาด	ขาดความแตกต่างของสินค้า	ความแตกต่างของสินค้ายังไม่ชัด
	แนวทาง/App tech. ที่จะใช้แก้ปัญหา	มาตรฐาน GAP ข้าว	แปรรูปเพิ่มมูลค่า (ข้าวอินทรีย์ ข้าวสุขภาพ) มาตรฐาน GI / Organic / Premium rice	พัฒนาสินค้าเฉพาะกลุ่ม

บทที่ ๓

บทสรุปโครงการ/กิจกรรมตามกรอบการพัฒนาการเกษตรเชิงพื้นที่

๑. แบบสรุปโครงการแบบย่อ (Project Brief) ของทุกโครงการ

ตารางที่ ๓๖ แสดงแบบสรุปโครงการแบบย่อ (Project Brief)

หัวข้อ	รายละเอียด
๑. ชื่อโครงการสำคัญ	โครงการเพิ่มประสิทธิภาพการผลิตข้าวหอมมะลิ
๒. ชื่อแผนงาน	แผนงานพัฒนาและเพิ่มขีดความสามารถภาคการเกษตรของจังหวัด
๓. แนวทางการพัฒนา	แนวทางการพัฒนาภาคการเกษตรสู่การผลิตที่มีประสิทธิภาพ เป็นมิตรต่อสิ่งแวดล้อม และสร้างมูลค่าเพิ่ม
๔. หลักการและเหตุผล	จังหวัดร้อยเอ็ด กำหนดแผนยุทธศาสตร์เพื่อเพิ่มศักยภาพการผลิตและจำหน่ายข้าวหอมมะลิชั้นดีสู่ตลาดโลก ในการผลิตข้าวหอมมะลิที่จะให้ได้ผลผลิตที่มีคุณภาพและปริมาณตรงตามความต้องการของตลาดนั้น จะต้องอาศัยปัจจัยและกระบวนการต่างๆที่เกี่ยวข้อง รวมทั้งเกษตรกรต้องมีความรู้ความเข้าใจในกระบวนการผลิต และตั้งใจในการที่จะผลิตให้ได้คุณภาพ การส่งเสริมการผลิตและใช้น้ำหมักชีวภาพ เป็นกระบวนการที่จะทำให้การผลิตข้าวหอมมะลิชั้นดีมีคุณภาพ และเกิดความยั่งยืน มีความปลอดภัยทั้งผู้ผลิตและผู้บริโภค
๕. วัตถุประสงค์ของโครงการ	๑. เพื่อเพิ่มผลผลิตข้าวหอมมะลิต่อไร่ ๒. เพื่อลดต้นทุนการผลิตของเกษตรกร ๓. เพื่อส่งเสริมการใช้เทคโนโลยีและการผลิตตามมาตรฐานที่เหมาะสม
๖. ตัวชี้วัดและค่าเป้าหมาย	๑. เกษตรกรเข้าร่วมโครงการไม่น้อยกว่า ๑๐๐ ราย ๒. ผลผลิตข้าวหอมมะลิเพิ่มขึ้นเฉลี่ยไม่น้อยกว่า ๑๐% ๓. ต้นทุนการผลิตลดลงเฉลี่ยไม่น้อยกว่า ๑๐%
๗. พื้นที่เป้าหมาย	พื้นที่ปลูกข้าวหอมมะลิ ตำบลเหนือเมือง อำเภอเมืองร้อยเอ็ด จังหวัดร้อยเอ็ด
๘. กิจกรรมหลัก	๑. ถ่ายทอดความรู้การผลิตข้าวหอมมะลิคุณภาพ ๒. ส่งเสริมการใช้พันธุ์ข้าวและปุ๋ยตามค่าวิเคราะห์ดิน ๓. จัดทำแปลงเรียนรู้และติดตามให้คำแนะนำในพื้นที่
๙. หน่วยงานดำเนินการ	หน่วยงานหลัก: สำนักงานเกษตรจังหวัดร้อยเอ็ด/อำเภอเมืองร้อยเอ็ด หน่วยงานร่วม: องค์กรปกครองส่วนท้องถิ่น กลุ่มเกษตรกร หน่วยงานที่เกี่ยวข้อง
๑๐. ระยะเวลาในการดำเนินโครงการ	๑๐๐,๐๐๐ บาท ระยะเวลา ๑ ปี (ตุลาคม พ.ศ. ๒๕๖๙ – กันยายน พ.ศ. ๒๕๖๙)
๑๑. งบประมาณ	แหล่งที่มา: งบประมาณจังหวัด/งบพัฒนาการเกษตร/แหล่งงบประมาณอื่นที่เกี่ยวข้อง

๑๒. ผลผลิต (Output)	<p>๑.เกษตรกรได้รับการพัฒนาองค์ความรู้ด้านการผลิตข้าวหอมมะลิ</p> <p>๒.มีแปลงเรียนรู้การผลิตข้าวหอมมะลิคุณภาพ</p>
๑๓. ผลลัพธ์จากการดำเนินโครงการ (Outcome)	<p>เชิงปริมาณ</p> <p>๑.เกษตรกรผู้เข้าร่วมโครงการสามารถเพิ่มผลผลิตข้าวหอมมะลิเฉลี่ยไม่น้อยกว่าร้อยละ ๑๐ ต่อไร่</p> <p>๒.เกษตรกรไม่น้อยกว่าร้อยละ ๘๐ นำความรู้และเทคโนโลยีการผลิตที่เหมาะสมไปปรับใช้ในแปลงปลูกจริง</p> <p>๓.ข้าวหอมมะลิที่ผลิตได้มีคุณภาพตามมาตรฐานตลาดเพิ่มขึ้นไม่น้อยกว่าร้อยละ ๗๐ ของพื้นที่เข้าร่วมโครงการ</p> <p>เชิงคุณภาพ</p> <p>๑.เกษตรกรมีความรู้ ความเข้าใจ และทักษะในการจัดการการผลิตข้าวหอมมะลิอย่างถูกต้องตามหลักวิชาการ</p> <p>๒.เกษตรกรสามารถตัดสินใจเลือกใช้ปัจจัยการผลิตได้อย่างเหมาะสม ลดการใช้ทรัพยากรเกินความจำเป็น</p>

หมายเหตุ : ถ้ามีมากกว่า ๑ โครงการ สามารถเพิ่มตารางได้

๒. สรุปรูปโครงการ/กิจกรรมตามกรอบการพัฒนาการเกษตรเชิงพื้นที่

ตารางที่ ๓๗ แสดงสรุปรูปโครงการ/กิจกรรมตามกรอบการพัฒนาการเกษตรเชิงพื้นที่

โครงการ (Project)	ปัจจัยขาเข้า (Input)	กิจกรรม/กระบวนการ (Activities)	ผลการดำเนินงานกิจกรรม			แหล่ง งบประมาณ	ปีที่ ดำเนินการ
			ผลผลิต (Output) (เห็นผลทันทีหรือภายใน ๑ ปี)	ผลลัพธ์ (Outcome) (เห็นผลภายใน ๒ ปี)	ผลกระทบ (Impact) (เห็นผลภายใน ๓ - ๕ ปี)		
โครงการเพิ่ม ประสิทธิภาพการผลิต ข้าวหอมมะลิ	งบประมาณในการ ดำเนินโครงการ บุคลากรด้านการ ส่งเสริมการเกษตร องค์ความรู้และ เทคโนโลยีการผลิต ข้าว ปัจจัยการผลิตที่ เหมาะสม และการมี ส่วนร่วมของเกษตรกร และเครือข่ายชุมชน	๑.คัดเลือกเกษตรกรและ พื้นที่เป้าหมายเข้าร่วม โครงการ ๒.ถ่ายทอดความรู้และ ฝึกอบรมการผลิตข้าวหอม มะลิคุณภาพ ๓.ส่งเสริมการจัดการดิน ปุ๋ย และน้ำตามหลัก วิชาการและค่าวิเคราะห์ ดิน ๔.จัดทำและพัฒนาแปลง เรียนรู้/แปลงสาธิตการ ผลิตข้าวหอมมะลิ ๕.ติดตาม ให้คำแนะนำ และประเมินผลการผลิต ในแปลงเกษตรกร ๖.สรุปผลและถอด บทเรียนการดำเนิน โครงการ	๑.เกษตรกรผู้ปลูกข้าว หอมมะลิได้รับการ ถ่ายทอดความรู้และฝึก ปฏิบัติไม่น้อยกว่า ๑๐๐ ราย ๒.มีแปลงเรียนรู้/แปลง สาธิตการผลิตข้าวหอม มะลิคุณภาพในพื้นที่ เป้าหมาย ๓.เกษตรกรได้รับ คำแนะนำด้านการ จัดการดิน ปุ๋ย น้ำ และ การใช้ปัจจัยการผลิต อย่างเหมาะสม ๔.มีข้อมูลต้นทุนและ ผลผลิตข้าวหอมมะลิ ของเกษตรกรที่เข้าร่วม โครงการ	๑.เกษตรกรสามารถเพิ่ม ผลผลิตข้าวหอมมะลิ เฉลี่ยไม่น้อยกว่าร้อยละ ๑๐ ต่อไร่ ๒.ต้นทุนการผลิตข้าว หอมมะลิตดลงเฉลี่ยไม่ น้อยกว่าร้อยละ ๑๐ ๓.เกษตรกรไม่น้อยกว่า ร้อยละ ๘๐ ปรับเปลี่ยน พฤติกรรมการผลิตตาม คำแนะนำทางวิชาการ ๔.คุณภาพข้าวหอมมะลิ ได้มาตรฐานตลาดมาก ขึ้น ส่งผลให้รายได้ เกษตรกรเพิ่มขึ้น	๑.เกิดระบบการผลิต ข้าวหอมมะลิที่มี ประสิทธิภาพและยั่งยืน ในพื้นที่ ๒.เกษตรกรมีรายได้และ ความมั่นคงทางอาชีพ เพิ่มขึ้นอย่างต่อเนื่อง ๓.จังหวัดมีศักยภาพ ด้านการผลิตข้าวหอม มะลิคุณภาพสูง สามารถแข่งขันในตลาด ได้ ๔.ทรัพยากรดินและ สิ่งแวดล้อมได้รับการ ดูแลอย่างเหมาะสม ลด ผลกระทบจากการใช้ ปัจจัยการผลิตเกิน จำเป็น	งบประมาณ จังหวัด/งบ พัฒนาการ เกษตร/แหล่ง งบประมาณอื่น ที่เกี่ยวข้อง	๒๕๖๙

บรรณานุกรม

- กรมการปกครอง.๒๕๖๙ ฝ่ายทะเบียนและบัตรอำเภอเมืองร้อยเอ็ด จังหวัดร้อยเอ็ด.จำนวนประชากรในอำเภอเมืองร้อยเอ็ด กระทรวงมหาดไทย.
- กรมการพัฒนาชุมชน.๒๕๖๙. สำนักงานพัฒนาชุมชนอำเภอเมืองร้อยเอ็ด จังหวัดร้อยเอ็ด.ข้อมูล จปฐ. ปี ๒๕๖๘. กระทรวงมหาดไทย.
- กรมควบคุมมลพิษ. ๒๕๖๒ รายงานสถานการณ์และคุณภาพอากาศประเทศไทย แหล่งที่มา : <http://air4thai.pcd.go.th/webV๒/station.php?station=๔๖๓>
- กรมชลประทาน. ข้อมูลแหล่งน้ำในอำเภอเมืองร้อยเอ็ด แหล่งที่มา : http://ridceo.rid.go.th/khonkaen/datamid/pm_lompai.html
- กรมปศุสัตว์.๒๕๖๙.สำนักงานปศุสัตว์อำเภอเมืองร้อยเอ็ด จังหวัดร้อยเอ็ด.ข้อมูลปศุสัตว์ในอำเภอเมืองร้อยเอ็ด จังหวัดร้อยเอ็ด.. กระทรวงเกษตรและสหกรณ์.
- กรมพัฒนาที่ดิน. การใช้ประโยชน์ที่ดิน (ข้อมูลสารสนเทศภูมิศาสตร์)
- กรมพัฒนาที่ดิน. ชั้นข้อมูลชุดดิน (ข้อมูลสารสนเทศภูมิศาสตร์)
- กรมพัฒนาที่ดิน. ระดับความเหมาะสมของพื้นที่ (ข้อมูลสารสนเทศภูมิศาสตร์)
- กรมพัฒนาที่ดิน.๒๕๕๑. เอกสารวิชาการเลขที่ ๐๓/๑๒/๕๑ เขตการใช้ที่ดินอำเภอเมืองร้อยเอ็ด จังหวัดร้อยเอ็ด. กระทรวงเกษตรและสหกรณ์.
- กรมส่งเสริมการเกษตร. ๒๕๖๒. รายงานผลการวาดแปลง แหล่งที่มา : <http://ssmap.doae.go.th/geofarmer/>
- กรมส่งเสริมการเกษตร. ๒๕๖๙. ระบบสารสนเทศการผลิตทางการเกษตร แหล่งที่มา : <https://production.doae.go.th/>
- กรมส่งเสริมการเกษตร.๒๕๕๔.ศูนย์บริการและถ่ายทอดเทคโนโลยีการเกษตรประจำตำบล สำนักงานเกษตรอำเภอเมืองร้อยเอ็ด จังหวัดร้อยเอ็ด. แผนพัฒนาการเกษตรประจำตำบลเหนือเมือง (พ.ศ. ๒๕๕๕ - ๒๕๕๗). กระทรวงเกษตรและสหกรณ์.
- กระทรวงคมนาคม. ชั้นข้อมูลเส้นทางถนน (ข้อมูลสารสนเทศภูมิศาสตร์)
- เว็บไซต์ไทยตำบลดอทคอม. ข้อมูลอำเภอเมืองร้อยเอ็ด จังหวัดร้อยเอ็ด. แหล่งที่มา : <http://www.thaitambon.com/tambon/๔๐๐๖๐๒>
- สำนักงานที่ดินอำเภอเมืองร้อยเอ็ด จังหวัดร้อยเอ็ด.๒๕๖๘. พื้นที่ถือครองของประชากรอำเภอเมืองร้อยเอ็ด จังหวัดร้อยเอ็ด.กระทรวงเกษตรและสหกรณ์.
- สำนักงานสถิติแห่งชาติ. ๒๕๖๘. ผลิตภัณฑ์มวลรวมจังหวัด แบบปริมาณลูกโซ่ (ปีอ้างอิง พ.ศ. ๒๕๔๕) จำแนกตามสาขาการผลิต จังหวัดร้อยเอ็ด