

กรอบการพัฒนาการเกษตรเชิงพื้นที่
อำเภอเมืองร้อยเอ็ด ปี ๒๕๖๙

สำนักงานเกษตรอำเภอเมืองร้อยเอ็ด
จังหวัดร้อยเอ็ด

คำนำ

แผนพัฒนาการเกษตรระดับอำเภอฉบับนี้ จัดทำขึ้นโดยการรวบรวมบทสรุปผลการดำเนินงานตามกระบวนการจัดทำแผนและพัฒนาการเกษตรของตำบลต่างๆของอำเภอเมืองร้อยเอ็ด จังหวัดร้อยเอ็ด โดยผ่านการจัดเวทีชุมชนในระดับหมู่บ้านและตำบลภายใต้หลักการที่ชุมชนมีส่วนร่วมคิด วิเคราะห์ และตัดสินใจในการกำหนดแผนพัฒนาพื้นที่ด้วยตนเอง ภายใต้ข้อมูลพื้นฐานของชุมชน

ดังนั้น อำเภอเมืองร้อยเอ็ด จึงได้ดำเนินการจัดทำแผนพัฒนาการเกษตรโดยการรวบรวมโครงการและกิจกรรมต่างๆ ตามแผนพัฒนาการเกษตรของเกษตรกรตำบลต่างๆ ซึ่งปรากฏอยู่ในเอกสารฉบับนี้ ซึ่งคณะผู้จัดทำหวังอย่างยิ่งว่าจะเป็นประโยชน์ในการพัฒนาการเกษตรของอำเภอเมืองร้อยเอ็ดต่อไป

คณะทำงานจัดทำแผนพัฒนาการเกษตรระดับอำเภอ
อำเภอเมืองร้อยเอ็ด จังหวัดร้อยเอ็ด

๒๖ กุมภาพันธ์ ๒๕๖๙

สารบัญ

	หน้า
คำนำ	i
สารบัญ	ii
สารบัญตาราง	iii
สารบัญภาพ	iv
บทที่ ๑ ข้อมูลสภาพทั่วไป	v
<u>ข้อมูลด้านกายภาพ</u>	
๑. ที่ตั้ง อาณาเขต ขอบเขตการปกครอง	๑
๑.๑ ที่ตั้ง ขนาดพื้นที่	๑
๑.๒ อาณาเขต	๑
๑.๓ การแบ่งเขตการปกครอง	๑
๒. ลักษณะภูมิประเทศ	๓
๒.๑ สภาพพื้นที่ภูเขา ป่าไม้ ที่ราบสูง ที่ราบลุ่ม	๕
๒.๒ สภาพพื้นที่ ความลาดชัน	๕
๒.๓ กลุ่มชุดดิน	๖
๓. ลักษณะภูมิอากาศ	๗
๓.๑ ฤดูกาล	๗
๓.๒ ปริมาณน้ำฝนและอุณหภูมิ	๗
๔. เส้นทางคมนาคม	๗
๔.๑ เส้นทางคมนาคมระหว่างตำบล	๗
๔.๒ ถนนหลวงเชื่อมต่อระหว่างจังหวัดและอำเภอ	๗
๕. แหล่งน้ำและระบบชลประทาน	๘
๕.๑ แหล่งน้ำธรรมชาติ	๘
๕.๒ แหล่งน้ำที่สร้างขึ้นที่สำคัญ	๘
๖. การใช้ประโยชน์ที่ดิน	๑๐
<u>ข้อมูลด้านเศรษฐกิจ</u>	
๑. ข้อมูลสินค้าเกษตรที่สำคัญ	๑๒
๒. สินค้าเอกลักษณ์ประจำถิ่น/สินค้า GI	๑๔
<u>ข้อมูลด้านสังคม</u>	
๑. ข้อมูลเกษตรกร/องค์กรเกษตรกร	๑๔
๑.๑ เกษตรกร	๑๔
๑.๒ องค์กรและสถาบันเกษตรกร	๑๗

สารบัญ (ต่อ)

	หน้า
บทที่ ๒ การวิเคราะห์สถานการณ์การเกษตรของอำเภอ	๓๐
๑. ข้อมูลประกอบการวิเคราะห์พื้นที่ของอำเภอ	๓๐
๑.๑ แหล่งน้ำหลัก	๓๐
๑.๒ พื้นที่เหมาะสม/ไม่เหมาะสม	๓๐
๑.๓ สถานการณ์ใช้เทคโนโลยีการผลิต	๓๓
๑.๔ ปฏิทินการเพาะปลูก	๓๓
๑.๕ ต้นทุนการผลิต	๓๔
๑.๖ สถานการณ์การตลาด/วิธีการตลาด	๓๔
๑.๗ เกษตรกรและองค์กรเกษตรกรที่เกี่ยวข้องกับสินค้าในพื้นที่	๓๕
๒. การวิเคราะห์ Supply chain	๓๙
บทที่ ๓ บทสรุปโครงการ/กิจกรรมตามกรอบการพัฒนาการเกษตรเชิงพื้นที่	๔๑
๑. แบบสรุปโครงการแบบย่อ (Project Brief) ของทุกโครงการ	๔๑
๒. สรุปโครงการ/กิจกรรมตามกรอบการพัฒนาการเกษตรเชิงพื้นที่	๔๓
บรรณานุกรม	๔๔

สารบัญตาราง

ตารางที่		หน้า
๑	แสดงเขตการปกครอง	๒
๒	แสดงสรุปเขตการปกครอง	๓
๓	แสดงพื้นที่ป่าไม้	๔
๔	แสดงข้อมูลฤดูกาล	๗
๕	แสดงข้อมูลปริมาณน้ำฝน และอุณหภูมิเฉลี่ย ๕ ปี	๗
๖	แสดงข้อมูลโครงการชลประทานขนาดใหญ่ และขนาดกลาง	๘
๗	แสดงข้อมูลโครงการชลประทานขนาดเล็ก	๘
๘	แสดงข้อมูลสระเก็บน้ำในไร่นานอกเขตชลประทาน	๙
๙	แสดงข้อมูลบ่อบาดาล	๑๐
๑๐	แสดงข้อมูลการใช้ประโยชน์ที่ดิน	๑๐
๑๑	แสดงข้อมูลด้านพืช	๑๒
๑๒	แสดงข้อมูลด้านปศุสัตว์	๑๓
๑๓	แสดงข้อมูลด้านประมง	๑๓
๑๔	แสดงจำนวนครัวเรือน และประชากร	๑๔
๑๕	แสดงจำนวนหัวหน้าครัวเรือนจำแนกตามอายุ	๑๔
๑๖	แสดงจำนวนลักษณะการประกอบอาชีพ	๑๔
๑๗	แสดงจำนวนลักษณะการถือครองที่ดิน	๑๖
๑๘	แสดงจำนวนประเภทเอกสารสิทธิ์	๑๖
๑๙	แสดงจำนวนและสมาชิกสถาบันเกษตรกร	๑๗
๒๐	แสดงจำนวนผลิตภัณฑ์ที่ลงทะเบียน OTOP จำแนกตามผลิตภัณฑ์	๑๘
๒๑	แสดงข้อมูลกลุ่มวิสาหกิจชุมชน	๑๘
๒๒	แสดงข้อมูลกลุ่มแม่บ้านเกษตรกร กลุ่มยุวเกษตรกร และกลุ่มส่งเสริมอาชีพ	๒๒
๒๓	แสดงข้อมูลกลุ่มเกษตรกร และสหกรณ์	๒๕
๒๔	แสดงจำนวนแหล่ง/ศูนย์เรียนรู้และบริการด้านการเกษตร	๒๖
๒๕	แสดงจำนวนอาสาสมัครเกษตร	๒๖
๒๖	แสดงข้อมูลปราชญ์ชาวบ้าน	๒๗
๒๗	แสดงข้อมูลศูนย์หลักและศูนย์เครือข่ายของศูนย์เรียนรู้การเพิ่มประสิทธิภาพการผลิตสินค้าเกษตร	๒๗

สารบัญตาราง (ต่อ)

ตารางที่		หน้า
๒๘	แสดงข้อมูลกลุ่มแปลงใหญ่	๒๙
๒๙	แสดงเขตความเหมาะสม (พื้นที่ศักยภาพ) สำหรับปลูกข้าว	๓๐
๓๐	แสดงครัวเรือนเกษตรกร พื้นที่ปลูก และผลผลิตข้าว	๓๑
๓๑	แสดงพื้นที่ปลูกข้าวตามระดับชั้นความเหมาะสม	๓๒
๓๒	แสดงต้นทุนการผลิต	๓๔
๓๓	แสดงเกษตรต้นแบบของสินค้าในพื้นที่	๓๕
๓๔	แสดงองค์กรเกษตรกรที่เกี่ยวข้องกับสินค้าในพื้นที่	๓๖
๓๕	แสดงการวิเคราะห์ Supply chain ของข้าว อำเภอเมืองร้อยเอ็ด	๓๙
๓๖	แสดงแบบสรุปโครงการแบบย่อ (Project Brief)	๔๑
๓๗	แสดงสรุปโครงการ/กิจกรรมตามกรอบการพัฒนาการเกษตรเชิงพื้นที่	๔๓

สารบัญญภาพ

ภาพที่		หน้า
๑	แผนที่แสดงอาณาเขตติดต่ออำเภอ	๑
๒	แผนที่แสดงพื้นที่ป่าไม้อำเภอ	๔
๓	แผนที่แสดงความลาดชันอำเภอ	๕
๔	แผนที่แสดงกลุ่มชุดดินอำเภอ	๖
๕	แผนที่แสดงการใช้ประโยชน์ที่ดินอำเภอ	๑๑
๖	แผนที่แสดงเขตความเหมาะสม (พื้นที่ศักยภาพ) สำหรับปลูกข้าว	๓๑
๗	แผนที่แสดงพื้นที่ปลูกข้าว (พื้นที่ปลูกจริง)	๓๒
๘	แผนที่แสดงพื้นที่ปลูกข้าว ตามระดับชั้นความเหมาะสม	๓๓
๙	แสดงปฏิทินการเพาะปลูกข้าว	๓๓
๑๐	แสดงวิธีการตลาดอำเภอ	๓๔

บทที่ ๑ ข้อมูลสภาพทั่วไป

ข้อมูลกายภาพ

๑. ที่ตั้ง อาณาเขต ขอบเขตการปกครอง

๑.๑ ที่ตั้ง ขนาดพื้นที่

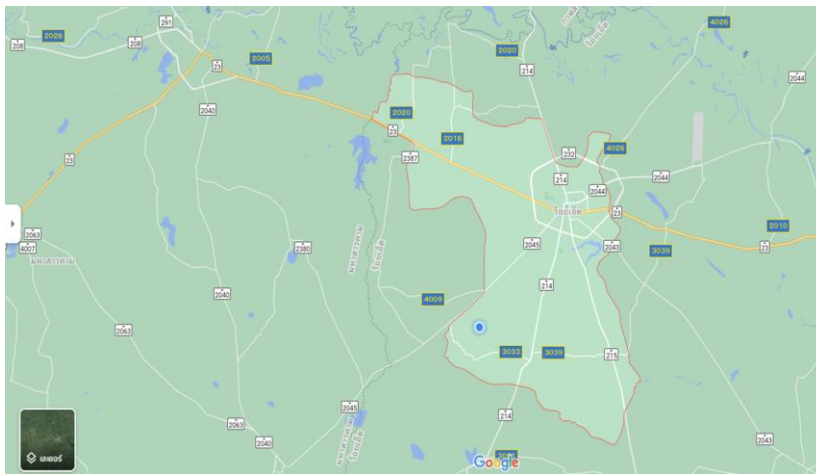
อำเภอเมืองร้อยเอ็ด ตั้งอยู่ตอนกลางของภาคตะวันออกเฉียงเหนือ ห่างจากกรุงเทพมหานคร ประมาณ ๕๕๐ กิโลเมตร มีพื้นที่ทั้งหมดประมาณ ๔๔๐.๗๐ ตารางกิโลเมตร หรือประมาณ ๒๗๕,๔๓๗.๔๐ ไร่

๑.๒ อาณาเขต

อำเภอเมืองร้อยเอ็ด มีอาณาเขตติดต่อกับอำเภอและจังหวัดใกล้เคียง ดังนี้

- ทิศเหนือ ติดต่อกับ อำเภอจังหาร จังหวัดร้อยเอ็ด
- ทิศใต้ ติดต่อกับ อำเภอจตุรพักตรพิมาน จังหวัดร้อยเอ็ด
- ทิศตะวันออก ติดต่อกับ อำเภอธวัชบุรี อำเภออาจสามารถ จังหวัดร้อยเอ็ด
- ทิศตะวันตก ติดต่อกับ อำเภอศรีสมเด็จ จังหวัดร้อยเอ็ด และอำเภอเมืองมหาสารคาม จังหวัดมหาสารคาม

แผนที่แสดงขอบเขตอำเภอเมืองร้อยเอ็ด
จังหวัดร้อยเอ็ด



ภาพที่ ๑ แผนที่แสดงอาณาเขตติดต่ออำเภอเมืองร้อยเอ็ด

(ที่มา: <https://www.google.com/maps>, ๒๕๖๗)

๑.๓ การแบ่งเขตการปกครอง

การบริหารราชการ แบ่งออกเป็น ๒ ส่วน ได้แก่

- การบริหารราชการส่วนภูมิภาค แบ่งเขตปกครองออกเป็น ๑ อำเภอ แบ่งเป็นจำนวน ๔ เทศบาล ๑๑ อบต. ๑๕ ตำบล ๑๙๕ หมู่บ้าน (ไม่รวมตำบลในเมือง)

- การบริหารราชการส่วนท้องถิ่น แบ่งเขตการปกครองออกเป็น เทศบาลจำนวน ๔ แห่ง องค์การบริหารส่วนตำบล จำนวน ๑๑ แห่ง

ตารางที่ ๑ แสดงเขตการปกครอง

ตำบล หมู่ที่	เหนือเมือง	สี่แคว	รอบเมือง	สะอาดสมบูรณ์	หนองแขวง	หนองแก้ว	ขอนแก่น	แคนใหญ่	นาโพธิ์	ปอภาร	ดงลาน	โนนตาล	เมืองทอง	โนนรัง
1	น้อยในเมือง	สี่แคว	หนองหญ้าม้า	ดอนทอง	แขวง	ซึ้ง	ป่าปาก	แคน	นาโพธิ์	ดงเค็งน้อย	สนามม้า	หนองบัว	เมืองทองใหญ่	โนนรัง
2	สายแยก	ดงยาง	เขวา	กาหลง	บัว	หนองแก้ว	ขอนแก่น	แคน	หนองหลุบ	โคกก่อง	เหล่าใหญ่	หัวโนนตาล	เมืองทองใหญ่	โนนรัง
3	หนองแก	สี่แคว	หัวแฮด	แมต	โนนแท่น	เล่า	ขอนแก่น	หนองดง	ตำแย	โคกพิลา	อัน	โนนม่วง	เมืองทองน้อย	โนนสัน
4	หนองผักแว่น	สี่แคว	รอบเมือง	แมต	เกล็ดลิ้น	เล่า	หนองพุก	หนองโชน	กอกนายูง	เขียดเหลือง	ดงลาน	หนองผือ	หนองอุม	หินตั้ง
5	นา	สี่แคว	ทุ่งนาหลวง	แมต	คู	ดอนก่อ	ตำบลเตา	หนองเขวา	ดอนไฮ	โคกสง่า	หนองจิก	โพนศรี	สงเปลือย	ค้อ
6	เหล่ากล้วย	เหล่าตำแย	เหล่าขี้เหล็ก	สะอาดสมบูรณ์	หนองเทิง	คูน้อย	โนนสะอาด	หนองพานแย	หนองแสง	ปอภาร	โคกสูง	โนนเหลียม	โนนสำราญ	ค้อ
7	โนนสว่าง	เหล่าขาม	หนองทุ่งมน	สงยาง	หนองยุง	หนองผ้า	แคนเหนือ	หนองบัวห้าว	หัวฝาย	ปอภาร	เหล่าสมบูรณ์	อี่เม็ง	หนองพาดเสือ	หนองคัน
8	แดง	สังข์	น้อยหัวฝาย	สังข์	จอมศรี	หนองบอน	แคนใต้	เปลือยน้อย	โนนสว่าง	ปอภาร	เกษตรสำราญ	หนองผือ	อุมเม้า	หนองแค
9	หนองเรือ	โนน	เปลือย	ดงเค็ง	ขี้เหล็ก	หนองคู	ป่ายาง	เหล่า	หนองนาใหญ่	ดงเค็งสะแบง	หนองจิกน้อย	ป่ายาง	หนองพาดเลื่อน	โนนสวรรค์
10	หนองนาสร้าง	หัวหนอง	เปลือย	ขี้เหล็ก	เขวา	เหล่าโนนทัน	หนองหุง	หนองแคน	โนนสวรรค์	คุยมาศย์	สันติสุข	หัวโนนตาล	เมืองทอง	
11	หนองตาก้า	คานหัก	เปลือย	ป่าเพิ่ม	หนองหิน	หนองแขวง	ขอนแก่น	หนองม่วง		หว่านไฟหนอง	ตำแย			
12	หนองม่วง	หนองคู	เปลือย	ดอนศรีวิไล	ฝาง	หนองบัวโนน	หนองคูขาด			ปอภาร	หนองจิก			
13	หนองบัวทอง	เปลือยน้อย	หนองแคน	หนองผือ	แขวง	โนนน้อย	ขอนแก่น			ปอภาร	โคกสูง			
14	ห้าแยกกกโพธิ์	ดงคุย	แก่นทราย	หนองแซ้	โคกสาย		แคน			ปอภาร	หนองจิก			
15	โนนงาม	ดงสวาง	แก่นทรายน้อย	สังข์	พลาญชัย									
16	โนนเมือง	หนองตาไก่	เหล่าเรือ	สงยาง										
17	ไทยอุดม	หนองตาไก่	หนองหญ้าม้า											
18	หนองไผ่	หนองسوب	มารินทร์											
19	โนนสว่าง	เหล่าขาม	หนองทุ่งมน											
20	แดง	พิมพ์สาร	สันติภาพ											
21	ป่าม่วง	คานหัก												
22	น้อยในเมือง	เหล่าตำแย												
23	หนองผักแว่น													

ที่มา : ที่ว่าการอำเภอเมืองร้อยเอ็ด จังหวัดร้อยเอ็ด พ.ศ.๒๕๖๙

ตารางที่ ๒ แสดงสรุปเขตการปกครอง

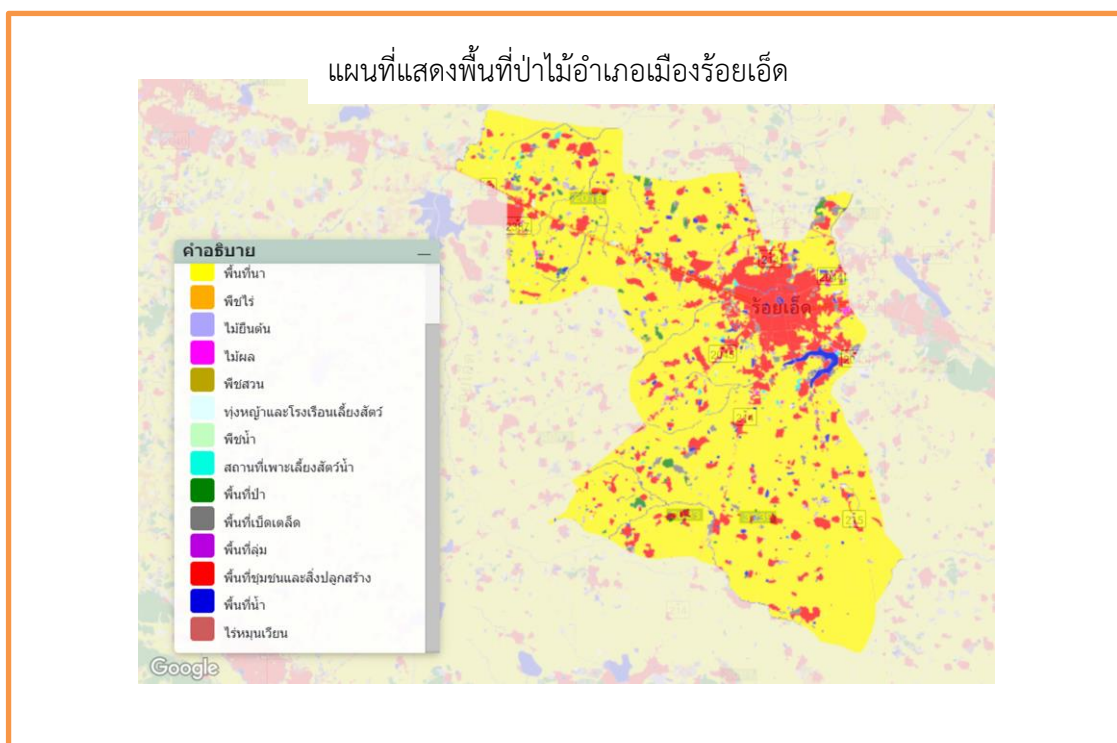
ตำบล	เนื้อที่ทั้งหมด (ไร่)	อบต	เทศบาลตำบล	จำนวน หมู่บ้าน	จำนวนบ้าน (ครัวเรือน)
รอบเมือง	๑๐,๒๔๗.๐๙	รอบเมือง		๒๐	๒,๖๗๓
เหนือเมือง	๖,๔๔๖.๐๒	เหนือเมือง		๒๓	๑,๖๙๘
ขอนแก่น	๑๑,๒๘๓.๑๕	ขอนแก่น		๑๔	๒,๕๓๒
นาโพธิ์	๑๐,๓๒๘.๕๖	นาโพธิ์		๑๐	๒,๐๗๓
สะอาดสมบูรณ์	๒๑,๔๓๖.๑๓	สะอาดสมบูรณ์		๑๖	๔,๐๘๔
สีแก้ว	๒๗,๓๓๙.๘๘		สีแก้ว	๒๒	๖,๘๔๘
ปอภาร (ปอพาน)	๑๒,๑๘๒.๘๕		ปอภาร (ปอพาน)	๑๔	๒,๗๐๖
โนนรัง	๙,๐๕๕.๙๘	โนนรัง		๙	๑,๙๑๕
หนองแก้ว	๑๗,๘๔๒.๕๓	หนองแก้ว		๑๓	๓,๑๕๓
หนองแวง	๑๓,๙๐๑.๐๔	หนองแวง		๑๕	๓,๑๑๙
ดงลาน	๗,๓๖๘.๔๕	ดงลาน		๑๔	๑,๗๗๘
แคนใหญ่	๑๔,๑๙๒.๘๘	แคนใหญ่		๑๑	๒,๖๐๙
โนนตาล	๘,๙๗๖.๖๙		โนนตาล	๑๐	๑,๙๑๗
เมืองทอง	๙,๙๖๘.๔๕	เมืองทอง		๑๐	๑,๗๖๑
รวม	๑๘๐,๕๖๙.๗๐	๑๑	๓	๒๐๑	๓๘,๘๖๖

ที่มา: ที่ว่าการอำเภอเมืองร้อยเอ็ด จังหวัดร้อยเอ็ด พ.ศ.๒๕๖๙

๒. ลักษณะภูมิประเทศ

๒.๑ สภาพพื้นที่ภูเขา ป่าไม้ ที่ราบสูง ที่ราบลุ่ม

สภาพพื้นที่โดยทั่วไปเป็นที่ราบแบบขั้นบันได ไม่มีภูเขา ไม่มีแม่น้ำไหลผ่าน มีเพียงลำห้วยเล็กๆ ไหลผ่าน เช่น ลำห้วยเหนือ ลำห้วยเงิน ลำห้วยแคน ลำห้วยรากไถ มีอ่างเก็บน้ำขนาดกลาง ๒ อ่าง คืออ่างเก็บน้ำชลประทานห้วยแอ่ง อ่างเก็บน้ำชลประทานหนองหญ้าม้า มีพื้นที่ป่า ๒,๒๙๕.๕๙ ไร่



ภาพที่ ๒ แผนที่แสดงพื้นที่ป่าไม้อำเภอ

(ที่มา: <https://agri-map-online.moac.go.th/>, พ.ศ. ๒๕๖๙)

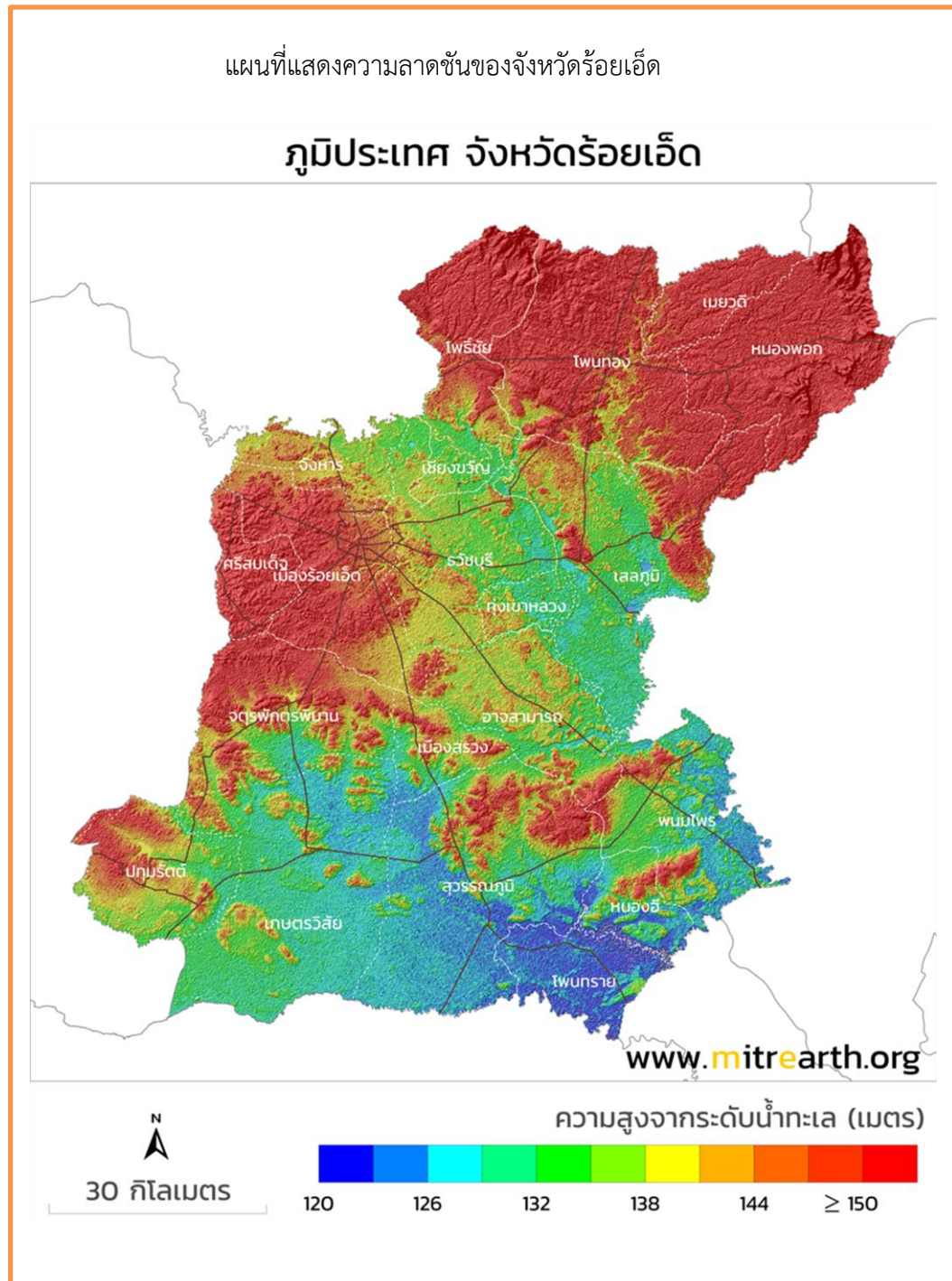
ตารางที่ ๓ แสดงพื้นที่ป่าไม้

ตำบล	พื้นที่ทั้งหมด	พื้นที่ป่าไม้ (ไร่)	คิดเป็นร้อยละ
รอบเมือง	๑๐,๒๔๗.๐๙	๑๔	๐.๑๔
เหนือเมือง	๖,๔๔๖.๐๒	๑๙๗	๓.๐๖
ขอนแก่น	๑๑,๒๘๓.๑๕	๒๐๙	๑.๘๕
นาโพธิ์	๑๐,๓๒๘.๕๖	๔๔๑	๔.๒๗
สะอาดสมบูรณ์	๒๑,๔๓๖.๑๓	๘๘	๐.๔๑
สีแก้ว	๒๗,๓๓๙.๘๘	๓๖๔	๑.๓๓
ปอภาร (ปอพาน)	๑๒,๑๘๒.๘๕	๒๔๙	๒.๐๔
โนนรัง	๙,๐๕๕.๙๘	๑๓	๐.๑๔
หนองแก้ว	๑๗,๘๔๒.๕๓	๓๒	๐.๑๘
หนองวาง	๑๓,๙๐๑.๐๔	๔๓๗	๓.๑๔
ดงลาน	๗,๓๖๘.๔๕	๓๙	๐.๕๓
แคนใหญ่	๑๔,๑๙๒.๘๘	-	-
โนนตาล	๘,๙๗๖.๖๙	๒๘	๐.๓๑
เมืองทอง	๙,๙๖๘.๔๕	๘๘	๐.๘๘
รวม	๑๘๐,๕๖๙.๗๐	๒๑๙๙	๑.๒๒

ที่มา: <https://agri-map-online.moac.go.th/>, พ.ศ. ๒๕๖๙

๒.๒ สภาพพื้นที่ ความลาดชัน

ลักษณะภูมิประเทศโดยทั่วไปเป็นที่ราบสูง สูงจากระดับน้ำทะเลปานกลางประมาณ ๑๒๐-๑๖๐ เมตร บริเวณตอนกลางของจังหวัด มีลักษณะเป็นที่ราบลูกคลื่น



ภาพที่ ๓ แผนที่แสดงความลาดชัน จังหวัดร้อยเอ็ด
(ที่มา : มิตรเอิร์ธ, พ.ศ.๒๕๖๙)

๓. ลักษณะภูมิอากาศ

๓.๑ ฤดูกาล

ลักษณะทางภูมิอากาศเป็นแบบมรสุม มี ๓ ฤดู คือ
 ฤดูร้อน เริ่มตั้งแต่เดือนกุมภาพันธ์ ถึงเดือนพฤษภาคม อุณหภูมิเฉลี่ย ๓๘ องศาเซลเซียส
 ฤดูฝน เริ่มตั้งแต่เดือนพฤษภาคม ถึง เดือนตุลาคม อุณหภูมิเฉลี่ย ๒๗ องศาเซลเซียส
 ฤดูหนาว เริ่มตั้งแต่เดือนตุลาคม ถึง เดือนกุมภาพันธ์ อุณหภูมิเฉลี่ย ๒๐ องศาเซลเซียส
 โดยสามารถสรุปได้ดังนี้ ดังนี้

ตารางที่ ๔ แสดงข้อมูลฤดูกาล

ฤดูกาล	ม.ค.	ก.พ.	มี.ค.	เม.ย.	พ.ค.	มิ.ย.	ก.ค.	ส.ค.	ก.ย.	ต.ค.	พ.ย.	ธ.ค.
ฤดูร้อน		<----->										
ฤดูฝน					<----->							
ฤดูหนาว	<----->										<----->	

๓.๒ ปริมาณน้ำฝนและอุณหภูมิ

ตารางที่ ๕ แสดงข้อมูลปริมาณน้ำฝน และอุณหภูมิเฉลี่ย ๕ ปี

ปี	ปริมาณน้ำฝนรวมทั้งปี (มม.)	ปริมาณฝนเฉลี่ย (มม.)	จำนวนวันฝนตก (วัน)	เดือนที่ฝนสูงสุด	อุณหภูมิ (องศาเซลเซียส)		
					สูงสุด	ต่ำสุด	เฉลี่ยทั้งปี
๒๕๖๓	๑๒๘๗.๔	๑๐๗.๒๘	๑๑๐	ตุลาคม	๔๐.๘	๑๓	๒๖.๙๐
๒๕๖๔	๑๒๙๗.๓	๑๐๘.๑๐	๑๐๕	สิงหาคม	๓๙.๐	๑๐.๕	๒๔.๗๕
๒๕๖๕	๑๖๖๓.๕	๑๓๘.๖๒	๑๑๗	มิถุนายน	๓๙.๗	๑๓.๖	๒๖.๖๕
๒๕๖๖	๑๔๕๓.๖	๑๒๑.๑๓	๙๑	กรกฎาคม	๔๑.๑	๑๒.๐	๒๖.๕๕
๒๕๖๗	๑๑๓๒.๘	๙๔.๔	๘๕	มีนาคม	๔๓.๓	๑๕.๐	๒๙.๑๕

ที่มา : สถานีอุตุนิยมวิทยาร้อยเอ็ด อ.เมือง จ.ร้อยเอ็ด, พ.ศ ๒๕๖๘

๔. เส้นทางคมนาคม

๔.๑ เส้นทางคมนาคมระหว่างตำบล

อำเภอเมืองร้อยเอ็ดเป็นอำเภอขนาดใหญ่ เป็นศูนย์กลางการคมนาคมที่สะดวก มีความพร้อมทางด้านโครงสร้างพื้นฐานที่ดี และมีความสามารถในการบริการเป็นอย่างดี เป็นที่ตั้งของสถานศึกษา สถานบริการ ราชการ สถานบริการในด้านต่าง เช่น ธนาคารพาณิชย์ จำนวนมาก สามารถรองรับการเติบโตทางด้านเศรษฐกิจ และการท่องเที่ยวได้ดี ตลอดจนสามารถติดต่อประสานงาน ข้อมูลต่าง ๆ กับหน่วยงานที่เกี่ยวข้องได้เป็นอย่างดี รวดเร็ว

๔.๒ ถนนหลวงเชื่อมต่อระหว่างภาค/จังหวัด/อำเภอ

การคมนาคมติดต่อระหว่างจังหวัดและอำเภอ สามารถเดินทางได้หลายเส้นทาง โดยมีรายละเอียดดังนี้

ทางรถยนต์ อำเภอเมืองร้อยเอ็ดมีถนนหลักที่เชื่อมต่อหลายจังหวัด มีรถโดยสารประจำทางให้บริการประจำระหว่างอำเภอเมืองร้อยเอ็ด จังหวัดร้อยเอ็ด ถึงกรุงเทพมหานคร อำเภออื่นและจังหวัดใกล้เคียง รวมทั้งจังหวัดในภูมิภาคอื่นโดยสะดวก

ที่	ตำบล	โครงการ						รวมปริมาณน้ำ (ล้าน ลบ.ม.)	รวมพื้นที่ได้รับ ประโยชน์ (ไร่)
๑๐	หนองแขวง	-	-	-	-	-	-	-	-
๑๑	ดงลาน	-	-	-	-	-	-	-	-
๑๒	แคนใหญ่	-	-	-	-	-	-	-	-
๑๓	โนนตาล	-	-	-	-	-	-	-	-
๑๔	เมืองทอง	-	-	-	-	-	-	-	-

ที่มา : กรมชลประทาน, พ.ศ.๒๕๖๙

๓) แหล่งน้ำอื่น ๆ

(๑) สระเก็บน้ำในไร่นานอกเขตชลประทาน (บ่อจิว ขนาด ๑,๒๖๐ ลูกบาศก์เมตร) แหล่งน้ำโครงการกรมพัฒนาที่ดิน (บ่อจิว บ่อขนาดเล็ก บ่อชุมชน) จำนวน ๙๐ แห่ง แหล่งน้ำในไร่นานอกเขตชลประทาน จำนวน ๓๔๗ แห่ง

ตารางที่ ๘ แสดงข้อมูลสระเก็บน้ำในไร่นานอกเขตชลประทาน

ที่	ตำบล	ปี ๒๕๔๘ - ๒๕๖๖		ปี ๒๕๖๘		รวม	
		ราย	บ่อ	ราย	บ่อ	ราย	บ่อ
๑	รอบเมือง	-	๒๐	-	-	-	
๒	เหนือเมือง	-	๒๕	-	-	-	
๓	ขอนแก่น	-	๓๑	-	-	-	
๔	นาโพธิ์	-	๑๙	-	-	-	
๕	สะอาดสมบูรณ์	-	๔๐	-	-	-	
๖	สีแก้ว	-	๓๐	-	-	-	
๗	ปอภาร (ปอพาน)	-	๖๒	-	-	-	๖๒
๘	โนนรัง	-	๒๓	-	-	-	
๙	หนองแก้ว	-	๔๐	-	-	-	
๑๐	หนองแขวง	-	๓๕	-	-	-	
๑๑	ดงลาน	-	๒๐	-	-	-	
๑๒	แคนใหญ่	-	๒๖	-	-	-	
๑๓	โนนตาล	-	๒๕	-	-	-	
๑๔	เมืองทอง	-	๔๑	-	-	-	

ที่มา: <https://agri-map-online.moac.go.th/>, พ.ศ. ๒๕๖๙

(๒) บ่อบาดาล

มีบ่อน้ำบาดาล จำนวน ๒๑๘ แห่ง

ตารางที่ ๙ แสดงข้อมูลบ่อบาดาล

ที่	ตำบล	ด้านการเกษตร (บ่อ)	ด้านอุปโภค - บริโภค (บ่อ)	รวม (บ่อ)
๑	รอบเมือง	๕	๖	๑๑
๒	เหนือเมือง	๗	๔	๑๑
๓	ขอนแก่น	๑๓	๕	๑๘
๔	นาโพธิ์	๑๐	๘	๑๘
๕	สะอาดสมบูรณ์	๕	๑๑	๑๖
๖	สีแก้ว	๑๑	๑๑	๒๒
๗	ปอภาร (ปอพาน)	๑๗	๕	๒๒
๘	โนนรัง	๘	๙	๑๕
๙	หนองแก้ว	๑๐	๑๐	๒๐
๑๐	หนองวาง	๑๑	๑๐	๒๑
๑๑	ดงลาน	-	๖	๖
๑๒	แคนใหญ่	๑๑	๕	๑๖
๑๓	โนนตาล	๑๐	๖	๑๖
๑๔	เมืองทอง	๔	๒	๖

ที่มา: <https://agri-map-online.moac.go.th/>, พ.ศ. ๒๕๖๙

๖. การใช้ประโยชน์ที่ดิน

อำเภอเมืองร้อยเอ็ด มีการใช้ประโยชน์ที่ดินส่วนใหญ่เป็นพื้นที่ทำนา จำนวน ๒๑๔,๕๖๓.๐๔ ไร่ ร้อยละ ๗๖.๖๔ รองลงมาคือพื้นที่ชุมชนและสิ่งปลูกสร้าง จำนวน ๔๕,๔๗๘.๖๓ ไร่ ร้อยละ ๑๖.๒๔

ตารางที่ ๑๐ แสดงข้อมูลการใช้ประโยชน์ที่ดิน

ประเภท	เนื้อที่ (ไร่)	ร้อยละ
พื้นที่ลุ่ม	๓๙.๓๐	๐.๐๑
พืชสวน	๔๙.๐๓	๐.๐๒
ทุ่งหญ้าและโรงเรือนเลี้ยงสัตว์	๕๙๓.๔๔	๐.๒๑
เกษตรผสมผสาน/ไร่นาสวนผสม	๗๐๘.๐๖	๐.๒๕
ไม้ผล	๗๘๔.๐๔	๐.๒๘
สถานที่เพาะเลี้ยงสัตว์น้ำ	๑,๐๒๗.๐๔	๐.๓๗
พืชไร่	๑,๔๑๖.๖๓	๐.๕๑
พื้นที่ป่า	๒,๑๙๘.๕๒	๐.๗๙
ไม้ยืนต้น	๒,๔๓๓.๓๐	๐.๘๗
พื้นที่เบ็ดเตล็ด	๔,๓๘๗.๑๖	๑.๕๗
พื้นที่น้ำ	๖,๒๙๕.๐๐	๒.๒๕
พื้นที่ชุมชนและสิ่งปลูกสร้าง	๔๕,๔๗๘.๖๓	๑๖.๒๔
พื้นที่นา	๒๑๔,๕๖๓.๐๔	๗๖.๖๔

ข้อมูลด้านเศรษฐกิจ

๑. ข้อมูลสินค้าเกษตรที่สำคัญ

ประชากรอำเภอเมืองร้อยเอ็ด ประกอบอาชีพหลากหลาย ประชากรมีอาชีพเกษตรกรรม มีพื้นที่การเกษตรจำนวน ๒๑๖,๒๘๕.๖๓ ไร่ (ร้อยละ ๗๙.๓๔ ของพื้นที่อำเภอ)

ตารางที่ ๑๑ แสดงข้อมูลด้านพืช

	พื้นที่ทั้งหมด (ไร่)	พื้นที่ทางการเกษตร (ไร่)							รวมพื้นที่ การเกษตร ทั้งหมด (ไร่)
		ข้าว (ไร่)	อ้อยโรงงาน (ไร่)	มัน สำปะหลัง (ไร่)	ยางพารา (ไร่)	มะพร้าว (ไร่) (ไร่)	พืชอื่นๆ (ไร่)	
รอบเมือง	๒๐,๓๙๕.๓๓	๑๓,๐๐๙.๗๐		๒๕.๔๗	๒๔.๖๐				๑๓,๐๕๙.๗๗
เหนือเมือง	๒๒,๑๒๔.๐๒	๙,๕๐๗.๓๐		๓๒.๓๘	๕.๑๑				๙,๕๖๗.๓๐
ขอนแก่น	๑๖,๗๕๙.๖๕	๑๓,๘๔๐.๘๐		๑๔๖.๓๐	๙.๘๐				๑๓,๙๙๖.๙๐
นาโพธิ์	๑๗,๔๔๕.๙๒	๑๔,๔๘๕.๙๐	๑๖.๒๘	๒๕.๓๙	๑๕.๘๖				๑๔,๕๒๗.๕๔
สะอาดสมบูรณ์	๒๓,๓๓๗.๗๓	๒๐,๐๓๘.๘๐		๒๓.๘๕	๕.๗๑				๒๐,๐๖๘.๓๖
สีแก้ว	๓๖,๖๐๗.๘๙	๓๐,๑๕๔.๓๐		๖๙.๘๕	๒๑.๔๙				๓๐,๒๔๕.๖๔
ปอภาร	๑๙,๖๘๓.๒๐	๑๕,๘๗๘.๘๐		๑๗๐.๗๖		๑๓.๕๗			๑๖,๐๖๓.๑๔
โนนรัง	๙,๙๕๙.๗๐	๗,๓๕๕.๔๓		๑๖.๔๐	๑๘.๖๕	๑.๔๗			๗,๓๙๑.๙๕
หนองแก้ว	๒๒,๘๙๓.๒๐	๒๐,๘๑๐.๐๐							๒๐,๘๑๐.๐๐
หนองแวง	๒๒,๔๐๔.๔๑	๑๗,๙๒๐.๓๐	๗.๒๕	๕๕.๙๓	๘.๓๗				๑๘,๐๐๒.๐๙
ดงลาน	๑๓,๙๑๗.๔๘	๑๐,๐๘๙.๒๐	๘.๗๒	๒๘.๒๓					๑๐,๑๒๖.๑๕
แคนใหญ่	๑๘,๙๒๘.๕๔	๑๗,๓๓๓.๒๐	๒๒.๗๐						๑๗,๓๕๕.๙๐
โนนตาล	๑๕,๘๔๗.๓๗	๑๔,๒๖๓.๐๐							๑๔,๒๖๓.๐๐
เมืองทอง	๑๓,๓๑๓.๔๙	๑๑,๕๕๘.๙๐		๑๒.๕๕					๑๑,๕๗๑.๔๕
พื้นที่รวม	๒๗๓,๖๑๗.๙๓	๒๑๖,๒๘๕.๖๓	๕๔.๙๕	๖๐๗.๑๑	๑๐๙.๕๙	๑๕.๐๔			๒๑๗,๐๘๙.๓๙

ที่มา : <http://agri-map-online.moac.go.th>, พ.ศ.๒๕๖๘

ตารางที่ ๑๒ แสดงข้อมูลด้านปศุสัตว์ (ถ้ามี ถ้าไม่มีให้ -)

ตำบล	เกษตรกร ผู้เลี้ยงสัตว์ รวม (ราย)	โคเนื้อ (ตัว)	โคนม (ตัว)	กระบือ (ตัว)	สุกร (ตัว)	ไก่ (ตัว)	เป็ด (ตัว)	แพะ (ตัว)	แกะ (ตัว)
รอบเมือง	-	-	-	-	-	-	-	-	-
เหนือเมือง	-	-	-	-	-	-	-	-	-
ขอนแก่น	-	-	-	-	-	-	-	-	-
นาโพธิ์	-	-	-	-	-	-	-	-	-
สะอาดสมบูรณ์	-	-	-	-	-	-	-	-	-
สีแก้ว	-	-	-	-	-	-	-	-	-
ปอภาร	-	-	-	-	-	-	-	-	-
โนนรัง	-	-	-	-	-	-	-	-	-
หนองแก้ว	-	-	-	-	-	-	-	-	-
หนองแวง	-	-	-	-	-	-	-	-	-
ดงลาน	-	-	-	-	-	-	-	-	-
แคนใหญ่	-	-	-	-	-	-	-	-	-
โนนตาล	-	-	-	-	-	-	-	-	-
เมืองทอง	-	-	-	-	-	-	-	-	-
รวมทั้งหมด	-	-	-	-	-	-	-	-	-

ที่มา : สำนักงานปศุสัตว์อำเภอเมืองร้อยเอ็ด ,พ.ศ.๒๕๖๙

- โรงงานผลิตอาหารสัตว์-.....แห่ง คือ

ชื่อโรงงาน.....-..... ที่ตั้ง.....-.....

- โรงงานฆ่าสัตว์ปีกมาตรฐาน ๑ .แห่ง คือ ซีพีเอฟ (ประเทศไทย) โรงเชือดเล็กร้อยเอ็ด

ชื่อโรงงานซีพีเอฟ (ประเทศไทย) โรงเชือดเล็กร้อยเอ็ด ที่ตั้งตำบลหนองแวง
อำเภอเมืองร้อยเอ็ด จังหวัดร้อยเอ็ด

- ฟาร์มเลี้ยงสัตว์ขนาดใหญ่.....-.....จำนวน คือ -

ชื่อฟาร์ม.....-.....ที่ตั้ง.....-.....

ตารางที่ ๑๓ แสดงข้อมูลด้านประมง แสดงจำนวนผู้เพาะเลี้ยงสัตว์น้ำ (ถ้ามี ถ้าไม่มีให้ -)

ตำบล	เกษตรกร รวม (ราย)	กึ่งทะเล	กึ่งน้ำจืด	ปลาทะเล	ปลาน้ำจืด	สัตว์น้ำ สวยงาม	สัตว์น้ำ อื่น ๆ
รอบเมือง	-	-	-	-	-	-	-
เหนือเมือง	-	-	-	-	-	-	-
ขอนแก่น	-	-	-	-	-	-	-
นาโพธิ์	-	-	-	-	-	-	-
สะอาดสมบูรณ์	-	-	-	-	-	-	-
สีแก้ว	-	-	-	-	-	-	-

ตำบล	เกษตรกรรวม (ราย)	กึ่งทะเล	กึ่งน้ำจืด	ปลาทะเล	ปลาน้ำจืด	สัตว์น้ำสวยงาม	สัตว์น้ำอื่น ๆ
ปอภาร	-	-	-	-	-	-	-
โนนรัง	-	-	-	-	-	-	-
หนองแก้ว	-	-	-	-	-	-	-
หนองแวง	-	-	-	-	-	-	-
ดงลาน	-	-	-	-	-	-	-
แคนใหญ่	-	-	-	-	-	-	-
โนนตาล	-	-	-	-	-	-	-
รอบเมือง	-	-	-	-	-	-	-
รวมทั้งหมด	-	-	-	-	-	-	-

ที่มา : สำนักงานประมงอำเภอเมืองร้อยเอ็ด, พ.ศ.๒๕๖๙

๒. สินค้าเอกลักษณ์ประจำถิ่น/สินค้า GI (ถ้าไม่มี ให้ใส่ว่า ไม่มี)

อำเภอเมืองร้อยเอ็ด เป็นพื้นที่เกษตรกรรม ผสมผสานกับเขตชุมชนเมือง ฤดูทำนาจะมีผลผลิตข้าวหอมมะลิที่ได้รับรางวัลชนะเลิศจากการประกวดจากสำนักงานพาณิชย์จังหวัดร้อยเอ็ด หลังฤดูทำนาเป็นช่วงข้าวใหม่ปลามันจะมีข้าวหอมมะลิลักษณะออกจากตลาดและปลาน้ำจืดจากแหล่งน้ำธรรมชาติออกสู่ท้องตลาด หลังจากฤดูทำนาปลูกผักมีผลผลิตผักปลอดภัยออกสู่ท้องตลาด จากตำบลแคนใหญ่ หนองแก้ว ดงลาน เป็นต้น และมีแหล่งปลูกแตงโม ในพื้นที่ตำบลหนองแก้ว ตำบลแคนใหญ่ ทั้งนี้ สินค้าเด่นของอำเภอคือแป้งจากข้าวหอมมะลิ และด้านงานหัตถกรรมพื้นบ้านมีผ้าไหมยกดอก ผ้าไหมมัดหมี่ ชงแหวด และอื่น ๆ อีกมากมาย

ข้อมูลด้านสังคม

๑. ข้อมูลเกษตรกร/องค์กรเกษตรกร

๑.๑ เกษตรกร

๑) ครุฑเรือและประชากร

ครุฑเรือเกษตรกรที่ขึ้นทะเบียนกับกรมส่งเสริมเกษตรและมีพื้นที่ทำการเกษตรอยู่ในอำเภอเมืองร้อยเอ็ด จำนวนทั้งสิ้น ๑๗,๔๔๗ ครุฑเรือ

ตารางที่ ๑๔ แสดงจำนวนครุฑเรือ และประชากร

ที่	ตำบล	ครุฑเรือทั้งหมด	ครุฑเรือเกษตรกร	ประชากร		
				ชาย	หญิง	รวม
๑	รอบเมือง	๒,๖๗๓	๑,๔๐๕	๖๑๓๐	๖๖๐๓	๑๒๗๓๓
๒	เหนือเมือง	๑,๖๙๘	๗๖๔	๗๙๓๖	๗๗๕๖	๑๕๖๙๒
๓	ขอนแก่น	๒,๕๓๒	๑,๓๐๑	๓๐๑๙	๓๓๓๕	๖๓๕๔
๔	นาโพธิ์	๒,๐๗๓	๙๔๓	๑๕๓๕	๑๖๗๘	๓๒๑๓
๕	สะอาดสมบูรณ์	๔,๐๘๔	๑,๘๓๐	๓๔๗๓	๓๗๑๗	๗๑๙๐
๖	สีแก้ว	๖,๘๘๘	๒,๔๓๕	๕๑๘๓	๕๕๕๓	๑๐๗๓๖
๗	ปอภาร (ปอพาน)	๒,๗๐๖	๑,๓๒๐	๒๗๙๑	๓๐๘๙	๕๘๘๐
๘	โนนรัง	๑,๙๑๕	๘๙๖	๒๒๔๐	๒๓๓๔	๔๕๗๔
๙	หนองแก้ว	๓,๑๕๓	๑,๔๐๐	๒๘๘๕	๒๙๖๐	๕๘๔๕

ที่	ตำบล	ครัวเรือน ทั้งหมด	ครัวเรือน เกษตรกร	ประชากร		
				ชาย	หญิง	รวม
๑๐	หนองแวง	๓,๑๑๙	๑,๓๔๓	๓๐๕๔	๓๒๗๘	๖๓๓๒
๑๑	ดงลาน	๑,๗๗๘	๙๗๐	๒๖๕๙	๒๘๐๑	๕๔๖๐
๑๒	แคนใหญ่	๒,๖๐๙	๙๘๕	๑๗๕๓	๑๗๙๒	๓๕๔๕
๑๓	โนนตาล	๑,๙๑๗	๘๗๓	๑๘๕๘	๑๘๘๐	๓๗๓๘
๑๔	เมืองทอง	๑,๗๖๑	๙๘๒	๑๓๙๙	๑๕๙๒	๒๙๙๑
รวม		๓๘,๘๖๖	๑๗,๔๔๗	๔๕,๙๑๕	๔๘,๓๖๘	๙๔,๒๘๓

ที่มา : สำนักทะเบียนอำเภอเมืองร้อยเอ็ด,พ.ศ. ๒๕๖๙

๒) หัวหน้าครัวเรือนเกษตรกรจำแนกตามอายุ

อำเภอเมืองร้อยเอ็ด มีครัวเรือนเกษตรกร จำนวน ๒๐,๓๘๔ ครัวเรือน โดยมีหัวหน้าครัวเรือนเกษตรกร อายุ ๖๕ ปีขึ้นไป จำนวน ๖,๙๕๖ ครัวเรือน คิดเป็นร้อยละ ๓๔.๑๒ รองลงมาอายุระหว่าง ๕๖ - ๖๕ ปี คิดเป็นร้อยละ ๓๐.๘๗ และอายุระหว่าง ๔๖ - ๕๕ ปี คิดเป็นร้อยละ ๒๓.๓๑ ตามลำดับ

ตารางที่ ๑๕ แสดงจำนวนหัวหน้าครัวเรือนจำแนกตามอายุ

ช่วงอายุ (ปี)	ครัวเรือน	ร้อยละ
๖๕ ปีขึ้นไป	๖,๙๕๖.๐๐	๓๔.๑๒
๕๖ - ๖๕ ปี	๖,๒๙๒.๐๐	๓๐.๘๗
๔๖ - ๕๕ ปี	๔,๗๕๑.๐๐	๒๓.๓๑
๓๖ - ๔๕ ปี	๑,๗๕๖.๐๐	๘.๖๑
๒๖ - ๓๕ ปี	๕๗๐.๐๐	๒.๘๐
๑๘ - ๒๕ ปี	๕๙.๐๐	๐.๒๙
รวม	๒๐,๓๘๔	๑๐๐

ที่มา : สำนักงานเกษตรอำเภอเมืองร้อยเอ็ด พ.ศ. ๒๕๖๙

๓) ลักษณะการประกอบอาชีพ

อำเภอเมืองร้อยเอ็ด มีเกษตรกรที่ประกอบอาชีพหลักส่วนใหญ่เป็นการประกอบอาชีพเกษตรกรรม เป็นหลัก จำนวน ๑๖,๒๑๒ ครัวเรือน คิดเป็นร้อยละ ๗๘.๙๖ และประกอบอาชีพเกษตรกรรมเป็นรอง จำนวน ๔,๓๒๑ ครัวเรือน คิดเป็นร้อยละ ๒๑.๐๔

ตารางที่ ๑๖ แสดงจำนวนลักษณะการประกอบอาชีพ

ลักษณะการประกอบอาชีพ	ครัวเรือน	ร้อยละ
ประกอบอาชีพเกษตรกรรมเป็นหลัก	๑๖,๒๑๒.๐๐	๗๘.๙๖
ประกอบอาชีพเกษตรกรรมเป็นรอง	๔,๓๒๑.๐๐	๒๑.๐๔
รวม	๒๐,๓๘๔.๐๐	๑๐๐.๐๐

ที่มา : สำนักงานเกษตรอำเภอเมืองร้อยเอ็ด พ.ศ. ๒๕๖๙

๔) ลักษณะการถือครองที่ดิน

ลักษณะการถือครองที่ดินของเกษตรกรอำเภอเมืองร้อยเอ็ด ส่วนใหญ่เกษตรกรเป็นเจ้าของเอง จำนวน ๑๕,๘๑๘ ครัวเรือน จำนวน ๑๔๔,๒๑๓ ไร่ รองลงมาคือเช่า จำนวน ๓,๕๒๗ ครัวเรือน จำนวน ๒๓,๔๙๑ ไร่ และอื่นๆ (ที่สาธารณะประโยชน์, ทำฟรี) จำนวน ๑,๙๙๓ ครัวเรือน จำนวน ๑๒,๑๙๘ ไร่ ตามลำดับ

ตารางที่ ๑๗ แสดงจำนวนลักษณะการถือครองที่ดิน

ลักษณะการถือครอง	ครัวเรือน	ร้อยละ
เกษตรกรเป็นเจ้าของ	๑๕,๘๑๘.๐๐	๗๔.๔๖
เช่า	๓,๕๐๕.๐๐	๑๖.๐๓
อื่นๆ (ที่สาธารณะประโยชน์, ทำฟรี)	๒,๐๒๒.๐๐	๙.๕๒
รวม	๑๘,๑๖๒.๐๐	๑๐๐

ที่มา : สำนักงานเกษตรอำเภอเมืองร้อยเอ็ด พ.ศ. ๒๕๖๙

๕) ประเภทเอกสารสิทธิ์ (เฉพาะเกษตรกรเป็นเจ้าของ)

เกษตรกรอำเภอเมืองร้อยเอ็ด มีการถือครองที่ดินแบบมีโฉนด จำนวน ๑๖,๐๖๙ ครัวเรือน คิดเป็นร้อยละ ๘๗.๙๗ รองลงมาคือเอกสารสิทธิ์ประเภท อื่น ๆ จำนวน ๙๒๙ ครัวเรือน คิดเป็นร้อยละ ๑.๗๘ และหนังสือรับรองของหน่วยงาน จำนวน ๔๑ ครัวเรือน คิดเป็นร้อยละ ๐.๒๕ ตามลำดับ

ตารางที่ ๑๘ แสดงจำนวนประเภทเอกสารสิทธิ์

ประเภทเอกสารสิทธิ์ (ครัวเรือน)				รวม
โฉนด/น.ส.ทุกประเภท	ส.ป.ก. ทุกประเภท	หนังสือรับรองของหน่วยงาน	ไม่มีเอกสารสิทธิ์	
๑๕,๗๐๔.๐๐	๐.๐๐	๓๔.๐๐	๒๒๙.๐๐	๑๕,๘๑๘.๐๐

ที่มา : สำนักงานเกษตรอำเภอเมืองร้อยเอ็ด พ.ศ. ๒๕๖๙

๖) รายได้ รายจ่ายของครัวเรือนเกษตรกร

รายได้ในภาคเกษตรของเกษตรกรอำเภอเมืองร้อยเอ็ด เฉลี่ย ๒๑,๘๐๙ บาท/ครัวเรือน/ปี

๗) สินเชื่อและภาวะหนี้สินของเกษตรกร

หนี้สินเกษตรกร อยู่ในช่วง ต่ำว่า ๖๐,๐๐๐ ร้อยละ ๘๙.๖๐ และมากกว่า ๑,๐๐๐,๐๐๐ บาท ร้อยละ ๐.๘

๘) ประเพณีและวัฒนธรรม

(๑) การนับถือศาสนา

การศาสนา ประชากรส่วนใหญ่นับถือศาสนาพุทธ ประมาณ ๙๙.๗๒ % ส่วนศาสนาอื่น ๆ นั้น มีนับถือประมาณ ๐.๒๘ % มีสถาบันหรือองค์กรทางศาสนา มีวัดและที่พักสงฆ์ จำนวน ๒๐๒ แห่ง (มหานิกาย ๑๗๗ แห่ง ธรรมยุต ๒๕ แห่ง) มัสยิด จำนวน ๑ แห่ง ศาลเจ้า จำนวน ๒ แห่ง

(๒) วัฒนธรรมท้องถิ่นที่สำคัญ

ประเพณีบุญผะเหวดร้อยเอ็ดปกติงานบุญผะเหวดหรือเทศน์มหาชาติภาคอีสาน จะมีการแห่พระเวสสันดรเข้าเมืองด้วยความครึกครื้น และมีมหรสพสมโภชในตอนกลางคืน รุ่งขึ้นก็จะเป็นพิธีเทศน์มหาชาติจังหวัดร้อยเอ็ดได้กำหนดให้การจัดงานบุญผะเหวดร้อยเอ็ดเป็นงานประจำปีของจังหวัด เพื่อให้เกิดความเหมาะสมและสะดวกแก่ผู้ร่วมงาน จังหวัดจึงจัดขบวนแห่ทั้ง ๑๓ กัณฑ์ และขบวนนำอีก ๑ ขบวน ในเช้าวันแรกของงาน

โดยมีการประกวดแข่งขันแต่ละกันที่ว่ากันชาติใดจะตกแต่งได้เหมาะสมกับตำนานเวสสันดรชาดก และเป็นการแสดงให้เห็นประวัติความเป็นมาตามตำนานเวสสันดรชาดกที่ยิ่งใหญ่ตระการตา การจัดเตรียมงาน สถานที่จัดงานประจำประธาน ประจำสงฆ์ และประจำแขกรับเชิญอยู่บนถนนสุนทรเทพหน้าทางเข้าบึงปลาอุทัย โดยตั้งอัญมณีเรียงไปตามแนวถนนสุนทรเทพเพื่อให้ประชาชนนั่งชม ประเพณีวัฒนธรรม บายศรีสมโภชพระสังกัจจายน์ อำเภอเมืองร้อยเอ็ด สถานที่จัดงาน สวนสมเด็จพระศรีนครินทร์ร้อยเอ็ดและวัดสระทอง ตำบลในเมือง อำเภอเมืองร้อยเอ็ด ศิลปวัฒนธรรมและขนบธรรมเนียมประเพณีของประชาชนในเขตพื้นที่อำเภอเมืองร้อยเอ็ด รวมทั้งการแต่งกาย การทำบุญ งานรื่นเริงต่าง ๆ จะเป็นเช่นเดียวกับขนบธรรมเนียมและประเพณีของชาวอีสานโดยทั่วไป ความเข้มแข็งของศาสนาพุทธและวัฒนธรรมท้องถิ่นมีอิทธิพลต่อการดำเนินชีวิตของประชาชนและสังคมโดยรวม แนวโน้มสถานการณ์ในอนาคตสามารถกระตุ้นส่งเสริมให้ประชาชนในพื้นที่เกิดความเข้มแข็ง ความรู้รัก สามัคคี มากยิ่งขึ้น

ที่มา : สำนักงานวัฒนธรรมอำเภอเมืองร้อยเอ็ด วันที่ ๓๐ พฤษภาคม ๒๕๕๙

๑.๒ องค์กรและสถาบันเกษตรกร

๑) กลุ่มเกษตรกร/สถาบัน

อำเภอเมืองร้อยเอ็ด มีกลุ่มส่งเสริมอาชีพ ๑๔ กลุ่ม มีสมาชิก ๒๑๐ ราย กลุ่มแม่บ้านเกษตรกร ๓๑ กลุ่ม สมาชิก ๓๓๐ ราย กลุ่มยุวเกษตรกร ๖ กลุ่ม สมาชิก ๑๒๐ ราย วิสาหกิจชุมชน ๑๒๘ แห่ง สมาชิก ๒,๑๙๑ ราย

ตารางที่ ๑๙ แสดงจำนวนและสมาชิกสถาบันเกษตรกร

ตำบล	กลุ่มส่งเสริม		กลุ่มแม่บ้าน		กลุ่มยุว		วิสาหกิจชุมชน		สหกรณ์		กลุ่มเกษตรกร	
	กลุ่ม	สมาชิก (ราย)	กลุ่ม	สมาชิก (ราย)	กลุ่ม	สมาชิก (ราย)	กลุ่ม	สมาชิก (ราย)	แห่ง	สมาชิก (ราย)	กลุ่ม	สมาชิก (ราย)
ในเมือง	-	-	-	-	-	-	๒	๑๘	-	-	-	-
รอบเมือง	๑	๑๑	๒	๒๑	๑	๑๐	๖	๕๔	-	-	-	-
เหนือเมือง	-	-	-	-	-	-	๓	๒๗	-	-	-	-
ขอนแก่น	๑	๑๑	๒	๒๑	๑	๑๐	๘	๗๒	-	-	๒	๖๐
นาโพธิ์	-	-	๔	๔๓	-	-	๒๑	๑๘๙	-	-	๓	๑๕๐
สะอาด	๑	๑๑	๒	๒๔	๑	๑๔	๗	๖๓	-	-	๒	๑๙๐
สีแก้ว	๒	๒๒	๗	๘๖	-	-	๗	๖๓	-	-	๒	๙๐
ปอภาร	-	-	๓	๓๑	-	-	๗	๖๓	-	-	๖	๓๐๐
โนนรัง	๑	๑๑	๑	๑๑	-	-	๕	๔๕	-	-	๒	๗๐
หนองแก้ว	๑	๑๑	๑	๑๕	-	-	๖	๕๔	-	-	๒	๒๕๐
หนองวาง	๑	๑๑	๒	๒๒	๑	๑๐	๔	๓๖	-	-	๒	๑๕๐
ดงลาน	-	-	๑	๑๕	-	-	๑๑	๙๙	-	-	๑	๓๕
แคนใหญ่	-	-	๒	๒๒	๑	๒๐	๑๒	๑๐๘	-	-	๕	๒๐๐
โนนตาล	-	-	๑	๑๕	-	-	๔	๓๖	-	-	๑	๓๐
เมืองทอง	๒	๒๒	๗	๗๘	๑	๒๖	๒๗	๒๔๓	-	-	๓	๑๒๐
รวม	๑๐	๑๑๐	๓๕	๔๐๔	๖	๙๐	๑๒๘	๑,๑๕๒.๐๐	-	-	๓๑	๑,๖๔๕

ที่มา : สำนักงานเกษตรอำเภอเมืองร้อยเอ็ด พ.ศ. ๒๕๖๙

ตารางที่ ๒๐ แสดงจำนวนผลิตภัณฑ์ที่ลงทะเบียน OTOP จำแนกตามผลิตภัณฑ์

ประเภทผลิตภัณฑ์	จำนวน
อาหาร	๒,๙๔๑
เครื่องดื่ม	๔๔๗
ผ้า เครื่องแต่งกาย	๑,๘๘๒
ของใช้/ของตกแต่ง/ของที่ระลึก	๒,๒๙๑
สมุนไพรที่ไม่ใช่อาหาร	๑,๑๓๗
รวม	๘,๖๙๘

ที่มา : สำนักงานพัฒนาชุมชนอำเภอเมืองร้อยเอ็ด พ.ศ. ๒๕๖๙

ตารางที่ ๒๑ แสดงข้อมูลกลุ่มวิสาหกิจชุมชน

ลำดับ	ชื่อวิสาหกิจชุมชน	ที่ตั้ง
๑	กลุ่มปลูกข้าวอินทรีย์บ้านเหล่า ม.๙ ต.แคนใหญ่	ตำบลแคนใหญ่
๒	กลุ่มอนุรักษ์ข้าวหอมมะลิ๑๐๕ บ้านเหล่า หมู่ ๙	ตำบลแคนใหญ่
๓	กลุ่มพืชผักข้าวอินทรีย์บ้านแคนใหญ่	ตำบลแคนใหญ่
๔	สร้างสุขด้วยเกษตร	ตำบลสะอาดสมบูรณ์
๕	ผู้ผลิตสินค้าจากผ้า สินค้าเกษตรและเครื่องดื่มแอลกอฮอล์	ตำบลเหนือเมือง
๖	ปลูกผักปลอดสารพิษ ม.๗	ตำบลแคนใหญ่
๗	ผู้ผลิตข้าวบ้านป่ายาง	ตำบลขอนแก่น
๘	ชมรมสมุนไพรและแพทย์แผนไทย	ตำบลเหนือเมือง
๙	โคขุนวากิว ๑๐๑	ตำบลเมืองทอง
๑๐	แปลงใหญ่ผัก ม.๔ ต. โนนรัง	ตำบลโนนรัง
๑๑	ทอผ้าไหม ๖๗	ตำบลโนนตาล
๑๒	แปลงใหญ่ผัก ม.๙ ต. โนนตาล	ตำบลโนนตาล
๑๓	นาแปลงใหญ่บ้านหนองม่วง ม.๑๑ ต. แคนใหญ่	ตำบลแคนใหญ่
๑๔	กลุ่มผ้าฝ้ายทอมือ	ตำบลปอภาร
๑๕	รวมใจเศรษฐกิจพอเพียงตำบลนาโพธิ์	ตำบลนาโพธิ์
๑๖	กลุ่มผู้ผลิตเมล็ดพันธุ์ข้าวบ้านหนองตุ	ตำบลสีแก้ว
๑๗	น้ำบาดาล บันดาลสุข บ้านสีแก้ว	ตำบลสีแก้ว
๑๘	ธนูดี พันธุ์ข้าว	ตำบลสีแก้ว
๑๙	ร้านค้าหนองอุ่ม ม.๔	ตำบลเมืองทอง
๒๐	กลุ่มผู้ผลิตยาสูบบ้านแคนเหนือ ม.๗	ตำบลขอนแก่น
๒๑	ฟาร์มฮัก อะโกร	ตำบลดงลาน
๒๒	กลุ่มแสงจันทร์สมุนไพรแปรรูป	ตำบลโนนรัง
๒๓	พืชเศรษฐกิจพืชกระท่อมและพืชสมุนไพรภาคตะวันออกเฉียงเหนือ ๒๐ จังหวัด	ตำบลโนนเมือง
๒๔	หนองทุ่งมนร้อยเอ็ด	ตำบลรอบเมือง

ลำดับ	ชื่อวิสาหกิจชุมชน	ที่ตั้ง
๒๕	ข้าวหอมมะลิสงเปลือย ม.๕ ต.เมืองทอง	ตำบลเมืองทอง
๒๖	กลุ่มปลูกพืชเศรษฐกิจเพื่อการบริโภค การผลิตการค้า การแปรรูปและการส่งออกครบวงจร	ตำบลในเมือง
๒๗	กลุ่มอมมทรัพย์เพื่อการผลิตบ้านเมืองทอง ม.๑	ตำบลเมืองทอง
๒๘	เกษตรรวมใจโนนกระเจียว ๑๐๑	ตำบลนาโพธิ์
๒๙	แปลงใหญ่ผัก ม.๑๔ ต.ดงลาน	ตำบลดงลาน
๓๐	แปรรูปข้าวหมากสาโท	ตำบลขอนแก่น
๓๑	ทับทิมพิลาฟาร์ม	ตำบลรอบเมือง
๓๒	จิตเจตสิก	ตำบลหนองแวง
๓๓	ผู้ผลิตเมล็ดพันธุ์ข้าวขาวดอกมะลิ ๑๐๕ บ้านหนองจิก	ตำบลดงลาน
๓๔	กลุ่มทอผ้าฝ้ายบ้านสงเปลือย	ตำบลเมืองทอง
๓๕	แปลงใหญ่บ้านเล้า ม.๓	ตำบลหนองแก้ว
๓๖	ควายงาม ม.๔ แคนใหญ่	ตำบลแคนใหญ่
๓๗	เรารักเกษตรแปลงใหญ่	ตำบลขอนแก่น
๓๘	กลุ่มนาแปลงใหญ่ตำบลนาโพธิ์	ตำบลนาโพธิ์
๓๙	กลุ่มเลี้ยงโคขุนบ้านเล้า ม.๓	ตำบลหนองแก้ว
๔๐	นาแปลงใหญ่ปอภาร ม.๖	ตำบลปอภาร (ปอพาน)
๔๑	กลุ่มนาแปลงใหญ่ปอภาร ม.๑๒	ตำบลปอภาร (ปอพาน)
๔๒	นาแปลงใหญ่เมืองทอง ๒	ตำบลเมืองทอง
๔๓	กลุ่มผักแปลงใหญ่ ม.๗ ต.แคนใหญ่	ตำบลแคนใหญ่
๔๔	แปลงใหญ่เมืองทอง ๓	ตำบลเมืองทอง
๔๕	กลุ่มเลี้ยงโคขุนบ้านโนนสว่าง หมู่ ๘	ตำบลนาโพธิ์
๔๖	ปลาน้ำจืดแก้ว	ตำบลแคนใหญ่
๔๗	สมุนไพรสาเกตนคร	ตำบลเหนือเมือง
๔๘	กลุ่มผู้เลี้ยงโคขุนและโคแม่พันธุ์ เมืองทอง ๕	ตำบลเมืองทอง
๔๙	กลุ่มหม่อนไหมอาสา (มอส.)	ตำบลแคนใหญ่
๕๐	เลี้ยงโคบ้านดอนก่อ หมู่ที่ ๕	ตำบลหนองแก้ว
๕๑	กลุ่มผู้ผลิตเมล็ดพันธุ์ข้าวบ้านเหล่าโนนทัน	ตำบลหนองแก้ว
๕๒	ศูนย์เรียนรู้เศรษฐกิจพอเพียง ตามรอยเท้าพ่อ	ตำบลแคนใหญ่
๕๓	ผลิตยาสูบบ้านดงเค็งใหญ่ ม ๙	ตำบลปอภาร (ปอพาน)
๕๔	บ้านเกษตรสำราญ	ตำบลดงลาน
๕๕	ทำนาปลูกข้าวเพื่อจำหน่าย	ตำบลโนนตาล
๕๖	ผลิตเมล็ดพันธุ์ข้าวบ้านหินตั้ง	ตำบลโนนรัง
๕๗	รักษหนองแก้วแปรรูปเกษตรอินทรีย์	ตำบลหนองแก้ว

ลำดับ	ชื่อวิสาหกิจชุมชน	ที่ตั้ง
๕๘	ศูนย์ข้าวชุมชนบ้านหนองจิก ม.๑๔	ตำบลดงลาน
๕๙	กลุ่มข้าวเล้าใหญ่บ้านหนองผือ	ตำบลสะอาดสมบูรณ์
๖๐	เลี้ยงโคเนื้อ บ้านค้อ	ตำบลโนนรัง
๖๑	ขยายพันธุ์ข้าวหอมมะลิ ๑๐๕ หมู่ ๑๖	ตำบลสีแก้ว
๖๒	กลุ่มเลี้ยงโคเนื้อ ม.๙	ตำบลนาโพธิ์
๖๓	กลุ่มเลี้ยงปลา หมู่ ๑๑	ตำบลแคนใหญ่
๖๔	กลุ่มเศรษฐกิจพอเพียงบ้านปอภาร	ตำบลปอภาร (ปอพาน)
๖๕	กลุ่มเลี้ยงโคบ้านสงเปลือย หมู่ ๕ ต.เมืองทอง	ตำบลเมืองทอง
๖๖	เพาะเห็ดนาโพธิ์ กลุ่ม ๑	ตำบลนาโพธิ์
๖๗	กลุ่มเลี้ยงไก่บ้านหนองพาดเสือ ม.๙	ตำบลเมืองทอง
๖๘	ร้านค้าชุมชนกลุ่มสาธิต ม.๒ บ้านเมืองทอง	ตำบลเมืองทอง
๖๙	เลี้ยงปลาหนองพานแย	ตำบลแคนใหญ่
๗๐	กลุ่มทอผ้าบ้านโนนสำราญ ม.๖	ตำบลเมืองทอง
๗๑	กองทุนร้านค้า SML โนนสำราญ	ตำบลเมืองทอง
๗๒	โคขุนโคเนื้อ หมู่ ๙	ตำบลเมืองทอง
๗๓	ชุมชนเลี้ยงโคเนื้อ-กระบือจัดการตนเอง ม.๙ ต.รอบเมือง	ตำบลรอบเมือง
๗๔	ข้าวหอมมะลิงาม ๑๐๕	ตำบลเมืองทอง
๗๕	ผลิตเมล็ดพันธุ์ข้าวหอมมะลิ หมู่ ๕	ตำบลเมืองทอง
๗๖	ปุ๋ยหมักชีวภาพ ม.๗ เมืองทอง	ตำบลเมืองทอง
๗๗	ผู้ผลิตยาสูบบ้านหัวฝาย ม.๗	ตำบลนาโพธิ์
๗๘	เกษตรกรปลูกพืชผักหมุนเวียน	ตำบลรอบเมือง
๗๙	กลุ่มทำลาวหนามด้วยมือ ม.๙	ตำบลนาโพธิ์
๘๐	ศูนย์ผลิตพันธุ์พืชตำบลนาโพธิ์ (ข้าว)	ตำบลนาโพธิ์
๘๑	ข้าวต้มพวงเมืองร้อยเอ็ด	ตำบลโนนรัง
๘๒	พัฒนาอาชีพการเลี้ยงโคเนื้อ	ตำบลนาโพธิ์
๘๓	เพาะเห็ดอ่อมเฒ่า	ตำบลเมืองทอง
๘๔	กลุ่มหัวฝายข้าวพันธุ์ดี	ตำบลนาโพธิ์
๘๕	กลุ่มผู้ตัดพันธุ์ข้าว ๑๐๕	ตำบลสีแก้ว
๘๖	กลุ่มเกษตรอินทรีย์ หมู่ ๕	ตำบลเมืองทอง
๘๗	กลุ่มเพาะเห็ดหนองอ่อม ม.๔	ตำบลเมืองทอง
๘๘	ผลิตเมล็ดพันธุ์ข้าวหอมมะลิ ๑๐๕ โนนสำราญ	ตำบลเมืองทอง
๘๙	ผลิตแป้งข้าวหอมมะลิ ๑๐๕ หมู่ ๓	ตำบลหนองแก้ว
๙๐	หนองนาใหญ่ต่อไม้งาม	ตำบลนาโพธิ์

ลำดับ	ชื่อวิสาหกิจชุมชน	ที่ตั้ง
๙๑	จักสานตะกร้าไม้ไผ่หนองผือ	ตำบลสะอาดสมบูรณ์
๙๒	ศูนย์ผลิตพันธุ์พืชตำบลเมืองทอง ๕ (ข้าว)	ตำบลเมืองทอง
๙๓	ผู้เพาะปลูกยาเตอร์กิชบ้านนาโพธิ์ กลุ่ม ๑	ตำบลนาโพธิ์
๙๔	ผู้เพาะปลูกยาสูบเตอร์กิชบ้านเมืองทอง หมู่ ๑,๒	ตำบลเมืองทอง
๙๕	บ้านหนองยุง	ตำบลหนองแวง
๙๖	กลุ่มเกษตรกรกรบ้านโนนสวรรค์ยาสูบ	ตำบลนาโพธิ์
๙๗	ผู้ปลูกยาสูบเตอร์กิชบ้านหนองอ่อม กลุ่มที่ ๑	ตำบลเมืองทอง
๙๘	หนองหลุมเตอร์กิช ๐๒	ตำบลนาโพธิ์
๙๙	ปลูกยาสูบเตอร์กิช ๐๓	ตำบลนาโพธิ์
๑๐๐	กลุ่มปลูกยาสูบเตอร์กิชบ้านตำแย กลุ่ม ๒	ตำบลนาโพธิ์
๑๐๑	กลุ่มผู้ปลูกยาสูบบ้านโนนสว่าง ม.๘	ตำบลนาโพธิ์
๑๐๒	ศูนย์ผลิตพันธุ์พืชตำบลเมืองทอง(ข้าว)	ตำบลเมืองทอง
๑๐๓	กองทุนร้านค้าชุมชนโคกพิลา	ตำบลปอภาร (ปอพาน)
๑๐๔	กลุ่มผู้ผลิตยาสูบบ้านหนองนาใหญ่ ม.๙ กลุ่ม ๑	ตำบลนาโพธิ์
๑๐๕	กลุ่มผู้ผลิตยาสูบบ้านป่ายาง กลุ่ม ๑	ตำบลขอนแก่น
๑๐๖	กลุ่มผลิตยาสูบบ้านแมต หมู่ ๔	ตำบลสะอาดสมบูรณ์
๑๐๗	กลุ่มผู้ผลิตยาสูบบ้านกอกนาขุง หมู่ ๔	ตำบลนาโพธิ์
๑๐๘	ผู้ผลิตยาสูบบ้านหนองตุร่วมใจ	ตำบลสีแก้ว
๑๐๙	ผู้ผลิตยาสูบดอนทองพัฒนา ๑	ตำบลสะอาดสมบูรณ์
๑๑๐	ผู้ผลิตยาสูบบ้านแวง (๑)	ตำบลหนองแวง
๑๑๑	ผู้ผลิตยาสูบบ้านหนองจิก หมู่ ๕	ตำบลดงลาน
๑๑๒	กลุ่มผู้ผลิตยาสูบบ้านดอนทอง หมู่ที่ ๑ กลุ่มที่ ๒	ตำบลสะอาดสมบูรณ์
๑๑๓	ผู้ผลิตยาสูบบ้านหนองตาไ้ร่วมใจ	ตำบลสีแก้ว
๑๑๔	กลุ่มผู้ปลูกยาสูบบ้านป่ายาง ม.๙	ตำบลขอนแก่น
๑๑๕	กลุ่มผู้ผลิตยาสูบบ้านแก่นทราย	ตำบลรอบเมือง
๑๑๖	กลุ่มผู้ผลิตยาสูบบ้านตำแย หมู่ที่ ๓	ตำบลนาโพธิ์
๑๑๗	ผู้ผลิตยาสูบบ้านโคกสูง หมู่ ๖	ตำบลดงลาน
๑๑๘	ผู้ผลิตยาสูบบ้านโคกสูง หมู่ ๑๓	ตำบลดงลาน
๑๑๙	ผู้ผลิตยาสูบบ้านชีเหล็ก หมู่ที่ ๙	ตำบลหนองแวง
๑๒๐	กลุ่มผู้ปลูกยาสูบบ้านหนองผือ หมู่ ๔	ตำบลโนนตาล
๑๒๑	กลุ่มผู้ผลิตยาสูบบ้านแคน หมู่ ๑๔	ตำบลขอนแก่น
๑๒๒	ผู้ผลิตยาสูบหนองจิก หมู่ที่ ๑๔	ตำบลดงลาน
๑๒๓	กลุ่มผู้ผลิตยาสูบบ้านกาหลง หมู่ ๒	ตำบลสะอาดสมบูรณ์

ลำดับ	ชื่อวิสาหกิจชุมชน	ที่ตั้ง
๑๒๔	ผู้ผลิตยาสูบบ้านหนองคูขาด หมู่ ๑๒	ตำบลขอนแก่น
๑๒๕	กลุ่มผลิตข้าวหอมมะลิ ๑๐๕ โคกสูง	ตำบลดงลาน
๑๒๖	กลุ่มแคปหมูสกายแลบ	ตำบลดงลาน
๑๒๗	กลุ่มแปรรูปสมุนไพรสาเกต	ตำบลรอบเมือง
๑๒๘	ทำลาวหนามด้วยด้วยมือ	ตำบลปอภาร (ปอพาน)

ที่มา : สำนักงานเกษตรอำเภอเมืองร้อยเอ็ด, พ.ศ. ๒๕๖๙

ตารางที่ ๒๒ แสดงข้อมูลกลุ่มแม่บ้านเกษตรกร กลุ่มยุวเกษตรกร และกลุ่มส่งเสริมอาชีพ

ที่	ชื่อกิจกรรม	ประเภท	จำนวนสมาชิก
๑	กลุ่มแม่บ้านเกษตรกรกลุ่มจักสานบ้านสังข์ ม. ๑๕ หมู่ ๑๕ ต.สะอาดสมบูรณ์ อ.เมืองร้อยเอ็ด จ.ร้อยเอ็ด	กลุ่มแม่บ้านเกษตรกร	๑๐
๒	กลุ่มแม่บ้านเกษตรกรกลุ่มแม่บ้านเกษตรกรบ้านผำ หมู่ ๗ ต.หนองแก้ว อ.เมืองร้อยเอ็ด จ.ร้อยเอ็ด	กลุ่มแม่บ้านเกษตรกร	๑๒
๓	กลุ่มแม่บ้านเกษตรกรกลุ่มแม่บ้านเกษตรกรบ้านโคกก่อง หมู่ ๒ ต.ปอภาร (ปอพาน) อ.เมืองร้อยเอ็ด จ.ร้อยเอ็ด	กลุ่มแม่บ้านเกษตรกร	๑๐
๔	กลุ่มแม่บ้านเกษตรกรกลุ่มแม่บ้านเกษตรกรบ้านหนองพาดเสือ หมู่ ๗ ต.เมืองทอง อ.เมืองร้อยเอ็ด จ.ร้อยเอ็ด	กลุ่มแม่บ้านเกษตรกร	๑๐
๕	กลุ่มแม่บ้านเกษตรกรกลุ่มแม่บ้านเกษตรกรบ้านโนนสะอาด หมู่ ๖ ต.ขอนแก่น อ.เมืองร้อยเอ็ด จ.ร้อยเอ็ด	กลุ่มแม่บ้านเกษตรกร	๑๑
๖	กลุ่มแม่บ้านเกษตรกรกลุ่มแม่บ้านเกษตรกรบ้านเหล่าสมบูรณ์ หมู่ ๗ ต.ดงลาน อ.เมืองร้อยเอ็ด จ.ร้อยเอ็ด	กลุ่มแม่บ้านเกษตรกร	๑๑
๗	กลุ่มแม่บ้านเกษตรกรกลุ่มแม่บ้านเกษตรกรบ้านหนองสูบ หมู่ ๑๘ ต.สีแก้ว อ.เมืองร้อยเอ็ด จ.ร้อยเอ็ด	กลุ่มแม่บ้านเกษตรกร	๑๐
๘	กลุ่มแม่บ้านเกษตรกรกลุ่มแม่บ้านเกษตรกรบ้านหนองตาไก่ หมู่ที่ ๑๖ หมู่ ๑๖ ต.สีแก้ว อ.เมืองร้อยเอ็ด จ.ร้อยเอ็ด	กลุ่มแม่บ้านเกษตรกร	๑๑
๙	กลุ่มแม่บ้านเกษตรกรกลุ่มแม่บ้านเกษตรกรบ้านหนองตุ หมู่ ๑๒ ต.สีแก้ว อ.เมืองร้อยเอ็ด จ.ร้อยเอ็ด	กลุ่มแม่บ้านเกษตรกร	๑๑
๑๐	กลุ่มแม่บ้านเกษตรกรกลุ่มแม่บ้านเกษตรกรบ้านคานหัก หมู่ ๑๑ ต.สีแก้ว อ.เมืองร้อยเอ็ด จ.ร้อยเอ็ด	กลุ่มแม่บ้านเกษตรกร	๑๑
๑๑	กลุ่มแม่บ้านเกษตรกรกลุ่มแม่บ้านเกษตรกรบ้านโนนใหญ่ หมู่ ๙ หมู่ ๙ ต.สีแก้ว อ.เมืองร้อยเอ็ด จ.ร้อยเอ็ด	กลุ่มแม่บ้านเกษตรกร	๑๑
๑๒	กลุ่มแม่บ้านเกษตรกรกลุ่มแม่บ้านเกษตรกรบ้านเหล่าขาม หมู่ ๗ ต.สีแก้ว อ.เมืองร้อยเอ็ด จ.ร้อยเอ็ด	กลุ่มแม่บ้านเกษตรกร	๑๐

ที่	ชื่อองค์กร	ประเภท	จำนวนสมาชิก
๑๓	กลุ่มแม่บ้านเกษตรกรกลุ่มแม่บ้านเกษตรกรบ้านสีแก้ว หมู่ที่ ๓ หมู่ ๓ ต.สีแก้ว อ.เมืองร้อยเอ็ด จ.ร้อยเอ็ด	กลุ่มแม่บ้านเกษตรกร	๑๒
๑๔	กลุ่มแม่บ้านเกษตรกรกลุ่มแม่บ้านเกษตรกรบ้านโนนสวรรค์ หมู่ ๑๐ ต.นาโพธิ์ อ.เมืองร้อยเอ็ด จ.ร้อยเอ็ด	กลุ่มแม่บ้านเกษตรกร	๑๐
๑๕	กลุ่มแม่บ้านเกษตรกรแม่บ้านเกษตรกรบ้านกอกนาโยง หมู่ ๔ ต.นาโพธิ์ อ.เมืองร้อยเอ็ด จ.ร้อยเอ็ด	กลุ่มแม่บ้านเกษตรกร	๑๑
๑๖	กลุ่มยุวเกษตรกรโรงเรียนบ้านแก่นทราย หมู่ ๑๔ ต.รอบเมือง อ.เมืองร้อยเอ็ด จ.ร้อยเอ็ด	กลุ่มยุวเกษตรกร	๑๐
๑๗	กลุ่มยุวเกษตรกรโรงเรียนธรรมจารีนิवास หมู่ ๑ ต.แคนใหญ่ อ.เมืองร้อยเอ็ด จ.ร้อยเอ็ด	กลุ่มยุวเกษตรกร	๒๐
๑๘	กลุ่มยุวเกษตรกรโรงเรียนโสภโณประชาสรรค์ หมู่ ๑ ต.สะอาดสมบูรณ์ อ.เมืองร้อยเอ็ด จ.ร้อยเอ็ด	กลุ่มยุวเกษตรกร	๑๔
๑๙	กลุ่มยุวเกษตรกรโรงเรียนบ้านโนนแท่น หมู่ ๓ ต.หนองแวง อ.เมืองร้อยเอ็ด จ.ร้อยเอ็ด	กลุ่มยุวเกษตรกร	๑๐
๒๐	กลุ่มยุวเกษตรกรโรงเรียนบ้านขอนแก่น หมู่ ๕ ต.ขอนแก่น อ.เมืองร้อยเอ็ด จ.ร้อยเอ็ด	กลุ่มยุวเกษตรกร	๑๐
๒๑	กลุ่มยุวเกษตรกรโรงเรียนบ้านเมืองทอง(วีระประชานีสรมณ์) หมู่ ๓ ต.เมืองทอง อ.เมืองร้อยเอ็ด จ.ร้อยเอ็ด	กลุ่มยุวเกษตรกร	๒๖
๒๒	กลุ่มแม่บ้านเกษตรกรแม่บ้านเกษตรกรบ้านโนนรัง หมู่ ๑ ต.โนนรัง อ.เมืองร้อยเอ็ด จ.ร้อยเอ็ด	กลุ่มแม่บ้านเกษตรกร	๑๑
๒๓	กลุ่มแม่บ้านเกษตรกรแม่บ้านเกษตรกรบ้านหนองโพน หมู่ ๔ ต.แคนใหญ่ อ.เมืองร้อยเอ็ด จ.ร้อยเอ็ด	กลุ่มแม่บ้านเกษตรกร	๑๑
๒๔	กลุ่มแม่บ้านเกษตรกรแม่บ้านเกษตรกรบ้านเปลือย หมู่ ๙ ต.รอบเมือง อ.เมืองร้อยเอ็ด จ.ร้อยเอ็ด	กลุ่มแม่บ้านเกษตรกร	๑๑
๒๕	กลุ่มแม่บ้านเกษตรกรแม่บ้านเกษตรกรบ้านตำแย หมู่ ๓ ต.นาโพธิ์ อ.เมืองร้อยเอ็ด จ.ร้อยเอ็ด	กลุ่มแม่บ้านเกษตรกร	๑๑
๒๖	กลุ่มแม่บ้านเกษตรกรแม่บ้านเกษตรกรบ้านหนองนาใหญ่ หมู่ ๙ ต.นาโพธิ์ อ.เมืองร้อยเอ็ด จ.ร้อยเอ็ด	กลุ่มแม่บ้านเกษตรกร	๑๑
๒๗	กลุ่มแม่บ้านเกษตรกรแม่บ้านเกษตรกรบ้านโนนแท่น หมู่ ๓ ต.หนองแวง อ.เมืองร้อยเอ็ด จ.ร้อยเอ็ด	กลุ่มแม่บ้านเกษตรกร	๑๐
๒๘	กลุ่มแม่บ้านเกษตรกรแม่บ้านเกษตรกรบ้านแคนใหญ่ หมู่ ๑ ต.แคนใหญ่ อ.เมืองร้อยเอ็ด จ.ร้อยเอ็ด	กลุ่มแม่บ้านเกษตรกร	๑๑
๒๙	กลุ่มแม่บ้านเกษตรกรแม่บ้านเกษตรกรบ้านสีแก้ว หมู่ ๕ หมู่ ๕ ต.สีแก้ว อ.เมืองร้อยเอ็ด จ.ร้อยเอ็ด	กลุ่มแม่บ้านเกษตรกร	๑๐

ที่	ชื่อองค์กร	ประเภท	จำนวนสมาชิก
๓๐	กลุ่มแม่บ้านเกษตรกรแม่บ้านเกษตรกรบ้านโนนสำราญ หมู่ ๖ ต.เมืองทอง อ.เมืองร้อยเอ็ด จ.ร้อยเอ็ด	กลุ่มแม่บ้านเกษตรกร	๑๐
๓๑	กลุ่มแม่บ้านเกษตรกรแม่บ้านเกษตรกรบ้านเมืองทอง หมู่ ๑ ต.เมืองทอง อ.เมืองร้อยเอ็ด จ.ร้อยเอ็ด	กลุ่มแม่บ้านเกษตรกร	๑๑
๓๒	กลุ่มแม่บ้านเกษตรกรแม่บ้านเกษตรกรบ้านเมืองทอง หมู่ ๒ หมู่ ๒ ต.เมืองทอง อ.เมืองร้อยเอ็ด จ.ร้อยเอ็ด	กลุ่มแม่บ้านเกษตรกร	๑๑
๓๓	กลุ่มแม่บ้านเกษตรกรแม่บ้านเกษตรกรบ้านเมืองทอง หมู่ ๓ หมู่ ๓ ต.เมืองทอง อ.เมืองร้อยเอ็ด จ.ร้อยเอ็ด	กลุ่มแม่บ้านเกษตรกร	๑๑
๓๔	กลุ่มแม่บ้านเกษตรกรแม่บ้านเกษตรกรบ้านสงเปลือย หมู่ ๕ ต.เมืองทอง อ.เมืองร้อยเอ็ด จ.ร้อยเอ็ด	กลุ่มแม่บ้านเกษตรกร	๑๐
๓๕	กลุ่มแม่บ้านเกษตรกรแม่บ้านเกษตรกรบ้านปอภาร หมู่ ๑๒ หมู่ ๑๒ ต.ปอภาร (ปอพาน) อ.เมืองร้อยเอ็ด จ.ร้อยเอ็ด	กลุ่มแม่บ้านเกษตรกร	๑๑
๓๖	กลุ่มแม่บ้านเกษตรกรแม่บ้านเกษตรกรบ้านปอภาร หมู่ ๑๔ ต.ปอภาร (ปอพาน) อ.เมืองร้อยเอ็ด จ.ร้อยเอ็ด	กลุ่มแม่บ้านเกษตรกร	๑๐
๓๗	กลุ่มแม่บ้านเกษตรกรแม่บ้านเกษตรกรบ้านหนองพานแย หมู่ ๖ ต.แคนใหญ่ อ.เมืองร้อยเอ็ด จ.ร้อยเอ็ด	กลุ่มแม่บ้านเกษตรกร	๑๒
๓๘	กลุ่มส่งเสริมอาชีพการเกษตรเกษตรกรทำเตียงจากไม้ไผ่ หมู่ ๙ ต.โนนรัง อ.เมืองร้อยเอ็ด จ.ร้อยเอ็ด	กลุ่มส่งเสริมอาชีพการเกษตร	๑๑
๓๙	กลุ่มส่งเสริมอาชีพการเกษตรทำไม้กวาดจากดอกหญ้า หมู่ ๗ ต.สะอาดสมบูรณ์ อ.เมืองร้อยเอ็ด จ.ร้อยเอ็ด	กลุ่มส่งเสริมอาชีพการเกษตร	๑๑
๔๐	กลุ่มส่งเสริมอาชีพการเกษตรเพาะเห็ดที่บ้านแก่นทราย หมู่ ๑๕ ต.รอบเมือง อ.เมืองร้อยเอ็ด จ.ร้อยเอ็ด	กลุ่มส่งเสริมอาชีพการเกษตร	๑๑
๔๑	กลุ่มส่งเสริมอาชีพการเกษตรรั้วเมืองทอง หมู่ ๑ ต.เมืองทอง อ.เมืองร้อยเอ็ด จ.ร้อยเอ็ด	กลุ่มส่งเสริมอาชีพการเกษตร	๑๑
๔๒	กลุ่มส่งเสริมอาชีพการเกษตรส่งเสริมอาชีพการเกษตรบ้านขอนแก่นใต้ หมู่ ๑๓ ต.ขอนแก่น อ.เมืองร้อยเอ็ด จ.ร้อยเอ็ด	กลุ่มส่งเสริมอาชีพการเกษตร	๑๑
๔๓	กลุ่มส่งเสริมอาชีพการเกษตรส่งเสริมอาชีพการเกษตรบ้านหนองบอน หมู่ ๘ ต.หนองแก้ว อ.เมืองร้อยเอ็ด จ.ร้อยเอ็ด	กลุ่มส่งเสริมอาชีพการเกษตร	๑๑
๔๔	กลุ่มส่งเสริมอาชีพการเกษตรเลี้ยงจิ้งหรีด หมู่ ๑๓ ต.หนองแวง อ.เมืองร้อยเอ็ด จ.ร้อยเอ็ด	กลุ่มส่งเสริมอาชีพการเกษตร	๑๑
๔๕	กลุ่มส่งเสริมอาชีพการเกษตรผู้ปลูกยาสูบบ้านหนองพาดเสือ หมู่ ๙ หมู่ ๙ ต.เมืองทอง อ.เมืองร้อยเอ็ด จ.ร้อยเอ็ด	กลุ่มส่งเสริมอาชีพการเกษตร	๑๑
๔๖	กลุ่มส่งเสริมอาชีพการเกษตรส่งเสริมอาชีพบ้านเหล่าขาม หมู่ ๗ ต.สีแก้ว อ.เมืองร้อยเอ็ด จ.ร้อยเอ็ด	กลุ่มส่งเสริมอาชีพการเกษตร	๑๑

ที่	ชื่อองค์กร	ประเภท	จำนวนสมาชิก
๔๗	กลุ่มส่งเสริมอาชีพการเกษตรผลิตไผ่ยาสูบ หมู่ ๔ ต.สีแก้ว อ.เมืองร้อยเอ็ด จ.ร้อยเอ็ด	กลุ่มส่งเสริมอาชีพการเกษตร	๑๑

ที่มา : สำนักงานเกษตรอำเภอเมืองร้อยเอ็ด, พ.ศ. ๒๕๖๙

ตารางที่ ๒๓ แสดงข้อมูลกลุ่มเกษตรกร และสหกรณ์

ที่	อำเภอ	ชื่อกลุ่ม	ข้อมูลแปลงใหญ่			
			แปลงปี	ชนิดสินค้า	ประเภทกลุ่ม	จำนวนเกษตรกร
๑	เมืองร้อยเอ็ด	วสช.กลุ่มเกษตรกรอินทรีย์ ม.๕ ต.เมืองทอง	๒๕๕๙	ข้าว	วสช.	๒๑๗
๒	เมืองร้อยเอ็ด	วสช.ศูนย์ข้าวชุมชนบ้านเล้า หมู่ ๓ ต.หนองแก้ว	๒๕๕๙	ข้าว	วสช.	๒๑๒
๓	เมืองร้อยเอ็ด	วสช.กลุ่มผู้ผลิตเมล็ดพันธุ์ข้าวบ้านหินตั้ง ต.โนนรัง	๒๕๖๐	ข้าว	วสช.	๓๐
๔	เมืองร้อยเอ็ด	สหกรณ์การเกษตรเมืองร้อยเอ็ด	๒๕๖๐	ข้าว	สหกรณ์	๘๑
๕	เมืองร้อยเอ็ด	แปลงใหญ่ผัก หมู่ ๗ ต.แคนใหญ่	๒๕๖๒	ผัก	วสช.	๑๒๐
๖	เมืองร้อยเอ็ด	แปลงใหญ่ผัก หมู่ ๔ ต.แคนใหญ่	๒๕๖๒	ผัก	วสช.	๑๑๔
๗	เมืองร้อยเอ็ด	เกษตรแปลงใหญ่ปอการ หมู่ ๖	๒๕๖๒	ข้าว	วสช.	๕๓
๘	เมืองร้อยเอ็ด	เกษตรแปลงใหญ่ปอการ หมู่ ๑๒	๒๕๖๒	ข้าว	วสช.	๓๔
๙	เมืองร้อยเอ็ด	นาแปลงใหญ่ปอการ หมู่ ๑๔	๒๕๖๒	ข้าว	วสช.	๔๓
๑๐	เมืองร้อยเอ็ด	นาแปลงใหญ่สหกรณ์การเกษตรเมืองร้อยเอ็ด ต.สีแก้ว-ปอการ	๒๕๖๒	ข้าว	สหกรณ์	๑๐๒
๑๑	เมืองร้อยเอ็ด	นาแปลงใหญ่สหกรณ์การเกษตรเมืองร้อยเอ็ด ต.ขอนแก่น-รอบเมือง	๒๕๖๒	ข้าว	สหกรณ์	๕๙
๑๒	เมืองร้อยเอ็ด	นาแปลงใหญ่สหกรณ์การเกษตรเมืองร้อยเอ็ด ต.หนองแก้ว-แคนใหญ่	๒๕๖๒	ข้าว	สหกรณ์	๕๓
๑๓	เมืองร้อยเอ็ด	นาแปลงใหญ่สหกรณ์การเกษตรเมืองร้อยเอ็ด ต.หนองแก้ว	๒๕๖๒	ข้าว	สหกรณ์	๔๙
๑๔	เมืองร้อยเอ็ด	นาแปลงใหญ่สหกรณ์การเกษตรเมืองร้อยเอ็ด ต.สะอาดสมบูรณ์-นาโพธิ์	๒๕๖๒	ข้าว	สหกรณ์	๘๖
๑๕	เมืองร้อยเอ็ด	รวมใจเกษตรแปลงใหญ่ ม.๙ ต.ขอนแก่น	๒๕๖๓	ข้าว	วสช.	๓๐
๑๖	เมืองร้อยเอ็ด	ศูนย์ผลิตเมล็ดพันธุ์พืช ต.นาโพธิ์	๒๕๖๓	ข้าว	วสช.	๔๙
๑๗	เมืองร้อยเอ็ด	แปลงใหญ่ตำบลเมืองทอง ๒	๒๕๖๓	ข้าว	วสช.	๔๘
๑๘	เมืองร้อยเอ็ด	แปลงใหญ่ตำบลเมืองทอง ๓	๒๕๖๓	ข้าว	วสช.	๓๙
๑๙	เมืองร้อยเอ็ด	แปลงใหญ่ผัก หมู่ ๑๔ ตำบลดงลาน	๒๕๖๔	ผัก	วสช.	๓๕

ที่มา : สำนักงานเกษตรอำเภอเมืองร้อยเอ็ด, พ.ศ. ๒๕๖๙

๒) ศูนย์เรียนรู้และเครือข่าย

อำเภอเมืองร้อยเอ็ดมีแหล่ง/ศูนย์เรียนรู้และบริการด้านการเกษตร มีศูนย์เรียนรู้การเพิ่มประสิทธิภาพการผลิตสินค้าเกษตร (ศพก.) ๑ ศูนย์ และศพก. เครือข่าย ๒๒ ศูนย์ ศูนย์จัดการศัตรูพืชชุมชน ๑ ศูนย์ ศูนย์จัดการดินและปุ๋ย ๑ ศูนย์ ศูนย์ถ่ายทอดเทคโนโลยีการเกษตรประจำตำบล ๑๕ ศูนย์ ศูนย์เรียนรู้เศรษฐกิจพอเพียง ๑๓ ศูนย์ และศูนย์ถ่ายทอดเทคโนโลยีด้านการพัฒนาที่ดิน - ศูนย์

ตารางที่ ๒๔ แสดงจำนวนแหล่ง/ศูนย์เรียนรู้และบริการด้านการเกษตร

ตำบล	ศพก.	ศพก. เครือข่าย	ศจช.	ศคปช.	ศบกด.	ศูนย์เรียนรู้เศรษฐกิจ			ศูนย์ถ่ายทอดเทคโนโลยี ด้านการพัฒนาที่ดิน
						กษ.	ปศุสัตว์	ปฎิรูป	
ในเมือง	-	-	-	-	-	-	-	-	-
รอบเมือง	-	๑	-	-	๑	-	-	-	-
เหนือเมือง	-	-	-	-	๑	-	-	-	-
ขอนแก่น	-	๑	-	-	๑	-	-	-	-
นาโพธิ์	-	-	-	-	๑	-	-	--	-
สะอาดสมบูรณ์	-	๓	-	-	๑	-	-	-	-
สีแก้ว	-	-	-	-	๑	-	-	-	-
ปอการ	-	๒	-	-	๑	-	-	-	-
โนนรัง	-	๒	-	-	๑	-	-	-	-
หนองแก้ว	-	๔	-	-	๑	-	--	-	-
หนองแวง	-	-	-	-	๑	-	-	-	-
ดงลาน	-	๑	-	-	๑	-	-	--	-
แคนใหญ่	-	๒	-	-	๑	-	-	-	-
โนนตาล	-	๒	-	-	๑	-	-	-	-
เมืองทอง	๑	๓	๑	๑	๑	-	๑	-	-
รวม	๑	๒๐	๑	๑	๑๔	-	๑	-	-

ที่มา : สำนักงานเกษตรอำเภอเมืองร้อยเอ็ด, พ.ศ. ๒๕๖๙

(๑) อาสาสมัครเกษตร

อำเภอเมืองร้อยเอ็ด มีอาสาสมัครเกษตร จำนวน ๒๐๐ คน โดยมีเกษตรหมู่บ้านจำนวนมากที่สุด จำนวน ๒๐๐ ราย รองลงมาคืออาสาปศุสัตว์ ๑๔ ราย และหมอดินอาสา ๙ ราย ตามลำดับ อย่างไรก็ตาม บางรายทำหน้าที่อาสามากกว่า ๑ หน้าที่

ตารางที่ ๒๕ แสดงจำนวนอาสาสมัครเกษตร

ตำบล	หน่วยงาน /อาสาสมัครเกษตร (ราย)								
	อาสาสมัคร ฝนหลวง	ครูบุญชี อาสา	ประมง อาสา	อาสา ปศุสัตว์	หมอ ดิน อาสา	เกษตร หมู่บ้าน	สหกรณ์	เศรษฐกิจ การเกษตร	อาสาสมัคร ปฎิรูปที่ดิน
ในเมือง	-	-	-	-	-	-	-	-	-
รอบเมือง	-	๒	๑	๑	๑	๒๐	-	-	-
เหนือเมือง	-	๑	๑	๑	-	๒๓	-	-	-
ขอนแก่น	-	๑	๑	๑	๑	๑๔	-	-	-
นาโพธิ์	-	-	-	๑	-	๑๐	-	-	-

ตำบล	หน่วยงาน / อาสาสมัครเกษตร (ราย)								
	อาสาสมัคร ฝนหลวง	ครูบุญชี อาสา	ประมง อาสา	อาสา ปศุสัตว์	หมอ ดิน อาสา	เกษตร หมู่บ้าน	สหกรณ์	เศรษฐกิจ การเกษตร	อาสาสมัคร ปฏิรูปที่ดิน
สะอาดสมบูรณ์	-	๑	-	๑	๑	๑๖	-	-	-
สีแก้ว	-	๑	-	๑	-	๒๒	-	-	-
ปอภาร	-	-	-	๑	๑	๑๔	-	-	-
โนนรัง	-	-	-	๑	-	๙	-	-	-
หนองแก้ว	-	๑	๑	๑	๑	๑๓	-	-	-
หนองแวง	-	-	-	๑	-	๑๕	-	-	-
ดงลาน	-	-	๑	๑	๑	๑๔	-	-	-
แคนใหญ่	-	๑	-	๑	๑	๑๑	-	-	-
โนนตาล	-	-	-	๑	-	๑๐	-	-	-
เมืองทอง	-	๑	๑	๑	๒	๑๐	-	-	-
รวม	-	๙	๖	๑๔	๙	๒๐๑		-	-

หมายเหตุ : อาสาสมัครบางรายทำหน้าที่อาสามากกว่า ๑ หน้าที่
ที่มา : สำนักงานเกษตรอำเภอเมืองร้อยเอ็ด, พ.ศ. ๒๕๖๙

(๒) ประชาชนชาวบ้าน

อำเภอเมืองร้อยเอ็ด มีประชาชนชาวบ้านภายใต้โครงการเกษตรตามแนวทฤษฎีใหม่ โดยยึดปรัชญาเศรษฐกิจพอเพียง ซึ่งการดำเนินการโครงการได้คัดเลือกประชาชนชาวบ้านเป็นผู้ดำเนินการถ่ายทอดองค์ความรู้ตามวิถีของประชาชนแต่ละคน ซึ่งในอำเภอเมืองร้อยเอ็ด มีประชาชนชาวบ้านจำนวน ๑๒ คน

ตารางที่ ๒๖ แสดงข้อมูลประชาชนชาวบ้าน

ตำบล	จำนวน (ราย)	ชื่อ -สกุล	องค์ความรู้ด้าน
สะอาดสมบูรณ์	๒	นางอุบล ปัดทุม	ข้าว และไร่นาสวนผสม
		นางบุศรา กลิ่นอุบล	ข้าว และไร่นาสวนผสม
ปอภาร	๒	นายสุชาติ บุพิลา	ข้าว และไร่นาสวนผสม
		นายสมจิต มลชะอุ่ม	ข้าว และไร่นาสวนผสม
โนนตาล	๑	นายอดุลย์ มาหลี	ข้าว และไร่นาสวนผสม

ตำบล	จำนวน (ราย)	ชื่อ -สกุล	องค์ความรู้ด้าน
รอบเมือง	๒	นางวิไลวรรณ อวารณ์	ข้าว และไร่นาสวนผสม
		นางหนูแดง วงนารี	ข้าว และไร่นาสวนผสม
โนนรัง	๑	นายระหม่าย มาตหลุบเลา	ข้าว และพืชผัก
หนองแก้ว	๒	นายไพฑูร เพชรแสน	ข้าว และพืชผัก
		นายแก้วการต์ ศิริเวช	ข้าว และพืชผัก
แคนใหญ่	๒	นายอวน สารจันทร์	ข้าว และพืชผัก
		นายบุญคำ นามไพร	ข้าว และพืชผัก
รวม	๑๒		

ที่มา : สำนักงานเกษตรอำเภอเมืองร้อยเอ็ด, พ.ศ. ๒๕๖๙

(๓) ศูนย์เรียนรู้การเพิ่มประสิทธิภาพการผลิตสินค้าเกษตร

ตารางที่ ๒๗ แสดงข้อมูลศูนย์หลักและศูนย์เครือข่ายของศูนย์เรียนรู้การเพิ่มประสิทธิภาพการผลิตสินค้าเกษตร

ที่		ชื่อศูนย์เครือข่าย	บ้านเลขที่	หมู่	ตำบล	โซน	x	y	ชื่อ-สกุล ประธานศูนย์	เลขบัตรประชาชน	เบอร์โทรศัพท์
1	1	เกษตรผสมผสาน	1	2	สะอาดสมบูรณ์	48	353374	1762949	นางอุบล ปัดทุม	3450100971131	847874479
2	2	เกษตรผสมผสาน	2	3	สะอาดสมบูรณ์	48	349751	1767716	นางสุภาว กลิ่นอุบล	3450100404961	828519471
3	3	ศูนย์เรียนรู้หมู่บ้านเศรษฐกิจพอเพียง	3	294	ปอการ (ปอพาน)	48	341678	1778025	นายสุชาติ บุญผาพิลา	3450100707956	956494406
4	4	ศูนย์เรียนรู้หมู่บ้านเศรษฐกิจพอเพียง บ้านปอการ	4		ปอการ (ปอพาน)	48	342122	1777876	นายสมจิต มลละสุน	3450100697241	813929428
5	5	ศูนย์เรียนรู้เศรษฐกิจพอเพียง	5	58	รอบเมือง	48	353691	1767772	นางวิไลวรรณ อวารณ์	3451010165741	819648299
6	6	ศูนย์ข้าวชุมชนตำบลกลาง	6	78	ดงลาน	48	347230	1775499	นางหนูรัตน์ อาสาพันธ์	3450101156001	872346193
7	7	เกษตรผสมผสาน	7		โนนรัง	48	357756	1769213	นายระม่าย มาตหลุบเลา	3450101586338	990439858
8	8	วิสาหกิจชุมชนผลิตแปรรูปข้าวหอมมะลิบ้านลำ	8		หนองแก้ว	48	358239	1762003	นายประกอบ กิตติลาภ	3450100906169	972023970
9	9	กลุ่มข้าวหอมมะลิอินทรีย์	9		หนองแก้ว	48	357942	1762382	นายไพฑูร เพชรแสน	3450100908153	998372881
10	10	กลุ่มข้าวหอมมะลิอินทรีย์	10		หนองแก้ว	48	358462	1762165	นายสมย์ ศิริเวช	3450100779663	910788515
11	11	ศูนย์ข้าวชุมชนตำบลรอบเมือง	11	128	รอบเมือง	48	353700	1771587	นายจรรยา พลแดง	3450101542349	903484454
12	12	กลุ่มผลิตเมล็ดพันธุ์ข้าวบ้านหินตั้ง	12	64	โนนรัง	48	356816	1768776	นายแสนพงศ์ ประเสริฐแก้ว	3401100157671	847932564
13	13	ศูนย์เรียนรู้เศรษฐกิจพอเพียง	13		เมืองทอง	48	348168	1760814	นายทูน ชินสา	3450100986880	833631630
14	14	ศูนย์เรียนรู้เศรษฐกิจพอเพียง	14		เมืองทอง	48	347641	1760675	นายบุญพัน กรมรินทร์	3450101503076	833674086
15	15	ศูนย์เรียนรู้เศรษฐกิจพอเพียง ตามรอยเท้าพ่อ	15	138	แคนใหญ่	48	358667	1758813	นายบุญคำ นามไพร	3450101129549	989833249
16	16	ศูนย์เรียนรู้เศรษฐกิจพอเพียง ตามรอยเท้าพ่อ	16		สะอาดสมบูรณ์	48	354427	1764011	นายจักรพงษ์ ภูพันธ์	3450100410155	828895577
17	17	ศูนย์ข้าวชุมชน	17	45	เมืองทอง	48	348796	1761869	นายคำจันทร์ ภูพันธ์	3450101373164	948691239
18	18	เกษตรผสมผสาน	18	49	ซอนแก่น	48	347972	347972	นายอิน เตียมโนรี	3190400317048	895766650
19	19	ศูนย์เรียนรู้เศรษฐกิจพอเพียง ตามรอยเท้าพ่อ	19	17	แคนใหญ่	48	358854	1756663	นายอวน สารจันทร์	3450101112174	801943327
20	20	เกษตรผสมผสาน	20	44	รอบเมือง	48	360236	1774059	นางหนูแดง วงนารี	3450100789260	610847917
21	21	ศูนย์ข้าวชุมชน	21		หนองแก้ว	48	357993	1761960	นายธีรสรณ์ ยิ่งกัณหา	3450100903950	810498837

ที่มา : สำนักงานเกษตรอำเภอเมืองร้อยเอ็ด, พ.ศ. ๒๕๖๙

(๔) กลุ่มเกษตรกรแปลงใหญ่

มีกลุ่มเกษตรกรแปลงใหญ่ จำนวน ๑๙ กลุ่ม ดังตารางต่อไปนี้

ตารางที่ ๒๘ แสดงข้อมูลกลุ่มแปลงใหญ่

ที่	อำเภอ	ชื่อกลุ่ม	ข้อมูลแปลงใหญ่			
			แปลงปี	ชนิด สินค้า	ประเภท ทกลุ่ม	จำนวน เกษตรกร
๑	เมืองร้อยเอ็ด	วสช.กลุ่มเกษตรกรอินทรีย์ ม.๕ ต.เมืองทอง	๒๕๕๙	ข้าว	วสช.	๒๑๗
๒	เมืองร้อยเอ็ด	วสช.ศูนย์ข้าวชุมชนบ้านเล้า หมู่ ๓ ต.หนองแก้ว	๒๕๕๙	ข้าว	วสช.	๒๑๒
๓	เมืองร้อยเอ็ด	วสช.กลุ่มผู้ผลิตเมล็ดพันธุ์ข้าวบ้านหินตั้ง ต.โนนรัง	๒๕๖๐	ข้าว	วสช.	๓๐
๔	เมืองร้อยเอ็ด	สหกรณ์การเกษตรเมืองร้อยเอ็ด	๒๕๖๐	ข้าว	สหกรณ์	๘๑
๕	เมืองร้อยเอ็ด	แปลงใหญ่ผัก หมู่ ๗ ต. แคนใหญ่	๒๕๖๒	ผัก	วสช.	๑๒๐
๖	เมืองร้อยเอ็ด	แปลงใหญ่ผัก หมู่ ๔ ต. แคนใหญ่	๒๕๖๒	ผัก	วสช.	๑๑๔
๗	เมืองร้อยเอ็ด	เกษตรแปลงใหญ่ปอการ หมู่ ๖	๒๕๖๒	ข้าว	วสช.	๕๓
๘	เมืองร้อยเอ็ด	เกษตรแปลงใหญ่ปอการ หมู่ ๑๒	๒๕๖๒	ข้าว	วสช.	๓๔
๙	เมืองร้อยเอ็ด	นาแปลงใหญ่ปอการ หมู่ ๑๔	๒๕๖๒	ข้าว	วสช.	๔๓
๑๐	เมืองร้อยเอ็ด	นาแปลงใหญ่สหกรณ์การเกษตรเมืองร้อยเอ็ด ต.สีแก้ว-ปอการ	๒๕๖๒	ข้าว	สหกรณ์	๑๐๒
๑๑	เมืองร้อยเอ็ด	นาแปลงใหญ่สหกรณ์การเกษตรเมืองร้อยเอ็ด ต.ขอนแก่น-รอบเมือง	๒๕๖๒	ข้าว	สหกรณ์	๕๙
๑๒	เมืองร้อยเอ็ด	นาแปลงใหญ่สหกรณ์การเกษตรเมืองร้อยเอ็ด ต.หนองแก้ว-แคนใหญ่	๒๕๖๒	ข้าว	สหกรณ์	๕๓
๑๓	เมืองร้อยเอ็ด	นาแปลงใหญ่สหกรณ์การเกษตรเมืองร้อยเอ็ด ต.หนองแก้ว	๒๕๖๒	ข้าว	สหกรณ์	๔๙
๑๔	เมืองร้อยเอ็ด	นาแปลงใหญ่สหกรณ์การเกษตรเมืองร้อยเอ็ด ต.สะอาดสมบูรณ์-นาโพธิ์	๒๕๖๒	ข้าว	สหกรณ์	๘๖
๑๕	เมืองร้อยเอ็ด	รวมใจเกษตรแปลงใหญ่ ม.๙ ต.ขอนแก่น	๒๕๖๓	ข้าว	วสช.	๓๐
๑๖	เมืองร้อยเอ็ด	ศูนย์ผลิตเมล็ดพันธุ์พืช ต.นาโพธิ์	๒๕๖๓	ข้าว	วสช.	๔๙
๑๗	เมืองร้อยเอ็ด	แปลงใหญ่ตำบลเมืองทอง ๒	๒๕๖๓	ข้าว	วสช.	๔๘
๑๘	เมืองร้อยเอ็ด	แปลงใหญ่ตำบลเมืองทอง ๓	๒๕๖๓	ข้าว	วสช.	๓๙
๑๙	เมืองร้อยเอ็ด	แปลงใหญ่ผัก หมู่ ๑๔ ตำบลดงลาน	๒๕๖๔	ผัก	วสช.	๓๕

ที่มา : สำนักงานเกษตรอำเภอเมืองร้อยเอ็ด, พ.ศ. ๒๕๖๙

บทที่ ๒

การวิเคราะห์สถานการณ์การเกษตรของอำเภอ

๑. ข้อมูลประกอบการวิเคราะห์พื้นที่ของอำเภอ

สินค้าเกษตรที่สำคัญ ข้าว

๑.๑ แหล่งน้ำหลัก

[✓] น้ำฝน [✓]ชลประทาน [✓] บ่อน้ำบาดาล [✓] แหล่งน้ำธรรมชาติอื่น ๆ (ระบุ).....

๑.๒ พื้นที่เหมาะสม/ไม่เหมาะสม

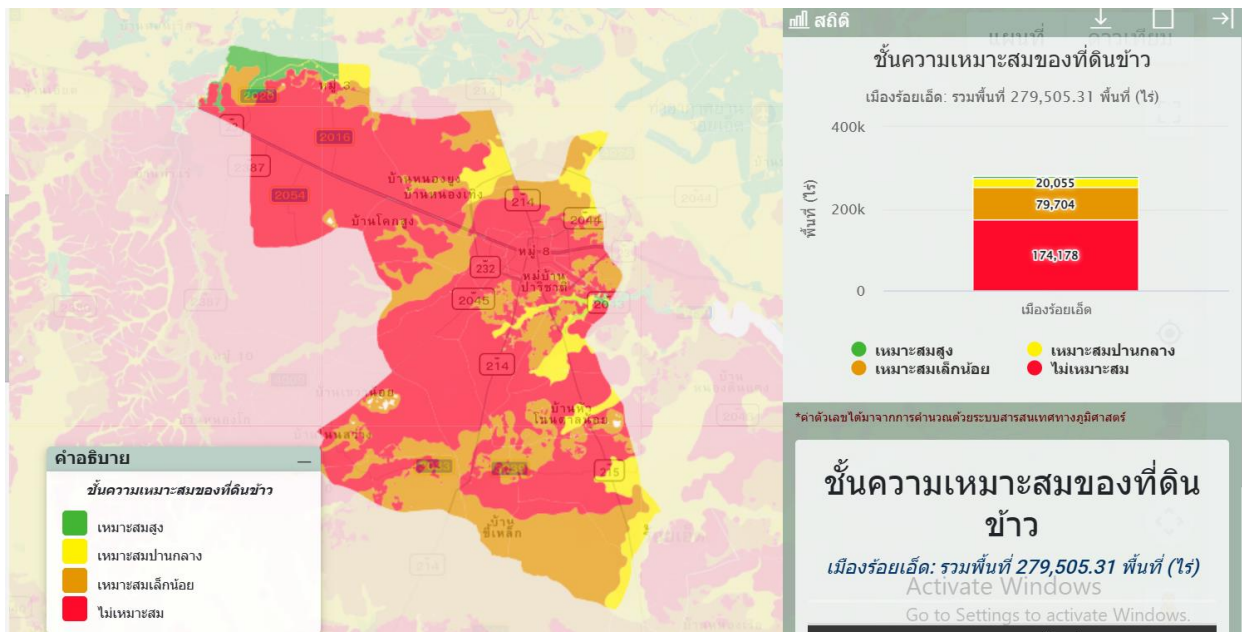
๑) เขตความเหมาะสม

อำเภอเมืองร้อยเอ็ด มีพื้นที่ที่เหมาะสมสำหรับปลูกข้าว ทั้งหมด จำนวน ๒๗๙,๕๐๕.๓๐ ไร่ แบ่งเป็นพื้นที่ที่มีความเหมาะสมมาก (S๑) จำนวน ๕,๕๖๘.๑๓ พื้นที่เหมาะสมปานกลาง (S๒) จำนวน ๒๐,๐๕๕.๒๑ ไร่ พื้นที่เหมาะสมน้อย (S๓) จำนวน ๗๙,๗๐๓.๗๕ ไร่ และพื้นที่ไม่เหมาะสม (N) จำนวน ๑๗๔,๑๗๘.๒๑ รายละเอียดตามตารางที่ ๒๙

ตารางที่ ๒๙ แสดงเขตความเหมาะสม (พื้นที่ศักยภาพ) สำหรับปลูกข้าว

	พื้นที่ระดับความเหมาะสมสำหรับการปลูกข้าว (ไร่)				รวมพื้นที่ทั้งหมด
	เหมาะสมมาก (S๑)	เหมาะสมปานกลาง (S๒)	เหมาะสมน้อย (S๓)	ไม่เหมาะสม (N)	
อำเภอเมืองร้อยเอ็ด	๕,๕๖๘.๑๓	๒๐,๐๕๕.๒๑	๗๙,๗๐๓.๗๕	๑๗๔,๑๗๘.๒๑	๒๗๙,๕๐๕.๓๐
ในเมือง	๑๐๑.๖๓	๓๘.๗๖	๙๓.๙๕	๖,๔๒๐.๘๗	๖,๖๕๕.๒๑
รอบเมือง	๑๐๕.๘๓	๑,๕๘๒.๖๐	๔,๓๐๔.๗๓	๑๔,๔๐๙.๘๐	๒๐,๔๐๒.๙๖
เหนือเมือง	-	๓,๐๒๔.๓๐	๙,๒๘๙.๖๖	๙,๘๑๓.๔๕	๒๒,๑๒๗.๔๑
ขอนแก่น	-	-	๓,๙๔๘.๖๙	๑๒,๘๑๐.๗๐	๑๖,๗๕๙.๓๙
นาโพธิ์	-	-	๔,๖๓๖.๖๔	๑๒,๒๒๕.๙๐	๑๖,๘๖๒.๕๔
สะอาดสมบูรณ์	-	-	๗,๓๐๙.๘๑	๑๖,๐๒๗.๙๐	๒๓,๓๓๗.๗๑
สีแก้ว	๕,๓๖๐.๖๐	๑,๗๙๕.๕๔	๔,๐๘๐.๔๘	๒๕,๓๖๒.๕๐	๓๖,๕๙๙.๑๒
ปอภาร	-	-	๓๐๗.๔๓	๑๙,๓๐๗.๒๐	๑๙,๖๑๔.๖๓
โนนรัง	-	๒,๗๒๗.๘๕	๒,๒๘๙.๑๖	๔,๙๔๒.๕๐	๙,๙๕๙.๕๑
หนองแก้ว	-	๔,๘๓๖.๔๗	๖,๒๙๗.๑๖	๑๑,๗๕๙.๕๐	๒๒,๘๙๓.๑๓
หนองวาง	-	๒,๙๓๒.๕๓	๔๗๖.๖๔	๑๔,๔๙๒.๒๐	๑๗,๙๐๑.๓๗
ดงลาน	-	-	๓,๕๗๐.๒๕	๑๐,๓๔๗.๓๐	๑๓,๙๑๗.๕๕
แคนใหญ่	-	๑,๒๔๙.๔๕	๑๕,๗๕๔.๓๐	๑,๙๒๔.๘๗	๑๘,๙๒๘.๖๒
โนนตาล	-	๑,๘๖๗.๗๑	๔,๐๙๐.๑๖	๙,๗๗๑.๒๖	๑๕,๗๒๙.๑๓
เมืองทอง	-	-	๘,๗๕๑.๒๓	๔,๕๖๒.๒๖	๑๓,๓๑๓.๔๙

ที่มา : <https://agri-map-online.moac.go.th>, พ.ศ.๒๕๖๙



ภาพที่ ๖ แผนที่แสดงเขตความเหมาะสม (พื้นที่ศักยภาพ) สำหรับปลูกข้าว (ที่มา : <https://agri-map-online.moac.go.th>, พ.ศ.๒๕๖๙)

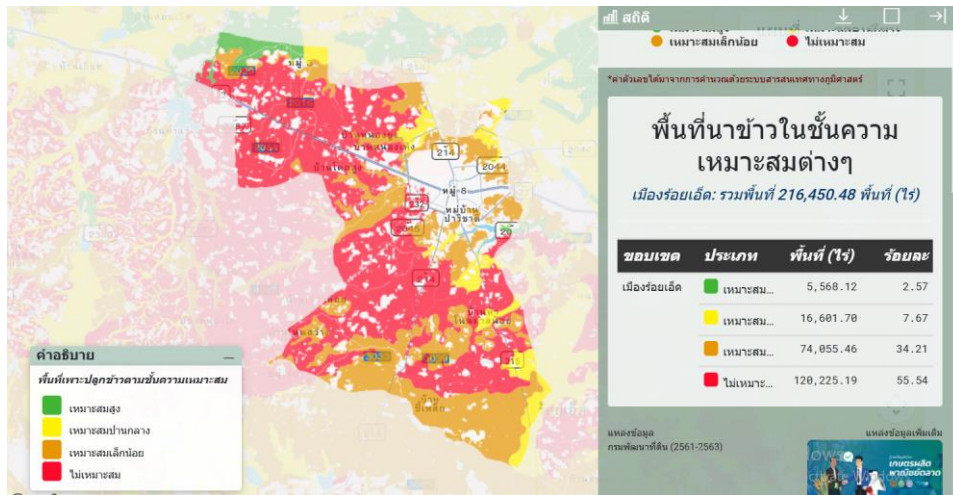
๒) พื้นที่ปลูกข้าว

อำเภอเมืองร้อยเอ็ด มีพื้นที่การปลูกข้าว จำนวน ๑๘๙,๖๗๑.๖๔ ไร่ ๑๗,๙๖๙ ครัวเรือน โดยมีพื้นที่ปลูกมากตำบลสีแก้ว จำนวน ๓๑,๐๖๒.๑๐ ไร่ จำนวน ๒,๔๓๔ ครัวเรือน รองลงมาคือตำบลสะอาดสมบูรณ์ จำนวน ๑๙,๕๕๑.๓๑ ไร่ ๑,๘๓๐ ครัวเรือน และตำบลหนองแก้ว จำนวน ๑๕,๔๙๐.๓๓ ไร่ ๑,๔๐๐ ครัวเรือน ตามลำดับ รายละเอียดตามตารางที่ ๒๙

ตารางที่ ๓๐ แสดงครัวเรือนเกษตรกร พื้นที่ปลูก และผลผลิตข้าว

ตำบล	ครัวเรือนเกษตรกร	พื้นที่ปลูก (ไร่)	พื้นที่เก็บเกี่ยว (ไร่)	ผลผลิต (กิโลกรัม)	ผลผลิตต่อไร่ (กิโลกรัม)
ในเมือง	๕๒๙.๐๐	๖,๑๒๖.๓๓	๖,๑๒๖.๓๓	๒๑,๕๙๓	๓๙๒.๖
รอบเมือง	๑,๔๐๔.๐๐	๑๑,๙๐๕.๙๕	๑๑,๙๐๕.๙๕	๓,๗๗๖,๒๐๓	๔๐๓.๗
เหนือเมือง	๗๖๓.๐๐	๗,๓๒๘.๒๙	๗,๓๒๘.๒๙	๒,๕๐๗,๐๖๐	๔๑๑.๑
ขอนแก่น	๑,๓๐๑.๐๐	๑๑,๖๕๗.๖๕	๑๑,๖๕๗.๖๕	๔,๒๕๕,๙๕๐	๓๙๕.๒
นาโพธิ์	๙๔๒.๐๐	๑๐,๐๕๗.๑๕	๑๐,๐๕๗.๑๕	๔,๑๒๗,๑๔๘	๔๐๘.๘
สะอาดสมบูรณ์	๑,๘๓๐.๐๐	๑๙,๕๕๑.๓๑	๑๙,๕๕๑.๓๑	๙,๑๖๔,๑๑๔	๔๒๗.๖
สีแก้ว	๒,๔๓๔.๐๐	๓๑,๐๖๒.๑๐	๓๑,๐๖๒.๑๐	๑๑,๗๑๙,๒๖๕	๔๔๑.๘
ปอการ (ปอพาน)	๑,๓๑๙.๐๐	๑๒,๒๔๗.๕๙	๑๒,๒๔๗.๕๙	๕,๓๑๓,๓๕๕	๔๔๑.๘
โนนรัง	๘๖๖.๐๐	๘,๐๔๖.๔๒	๘,๐๔๖.๔๒	๓,๗๖๖,๖๔๒	๔๓๘.๓
หนองแก้ว	๑,๔๐๐.๐๐	๑๕,๔๙๐.๓๓	๑๕,๔๙๐.๓๓	๗,๖๐๓,๑๒๕	๔๒๓.๗
หนองวาง	๑,๓๔๓.๐๐	๑๓,๕๑๘.๗๑	๑๓,๕๑๘.๗๑	๕,๔๔๘,๘๖๑	๔๒๗.๙
ดงลาน	๙๖๙.๐๐	๘,๘๒๔.๘๗	๘,๘๒๔.๘๗	๓,๑๐๙,๙๔๘	๔๕๕
แคนใหญ่	๙๘๕.๐๐	๑๔,๑๐๒.๖๘	๑๔,๑๐๒.๖๘	๖,๒๙๑,๐๒๗	๔๓๙.๓
โนนตาล	๘๗๓.๐๐	๘,๔๗๙.๓๒	๘,๔๗๙.๓๒	๓,๗๖๕,๗๙๕	๔๑๙.๙
เมืองทอง	๙๘๑.๐๐	๑๑,๒๗๒.๙๖	๑๑,๒๗๒.๙๖	๔,๐๖๗,๗๗๗	๔๓๒
รวม	๑๗,๙๖๙.๐๐	๑๘๙,๖๗๑.๖๔	๑๘๙,๖๗๑.๖๔	๑๗๕,๑๑๓.๗๕	๔๒๗.๙

ที่มา : สำนักงานเกษตรอำเภอเมืองร้อยเอ็ด, พ.ศ.๒๕๖๙



ภาพที่ ๗ แผนที่แสดงพื้นที่ปลูกข้าว (พื้นที่ปลูกจริง)

(ที่มา : <https://agri-map-online.moac.go.th>, พ.ศ.๒๕๖๙)

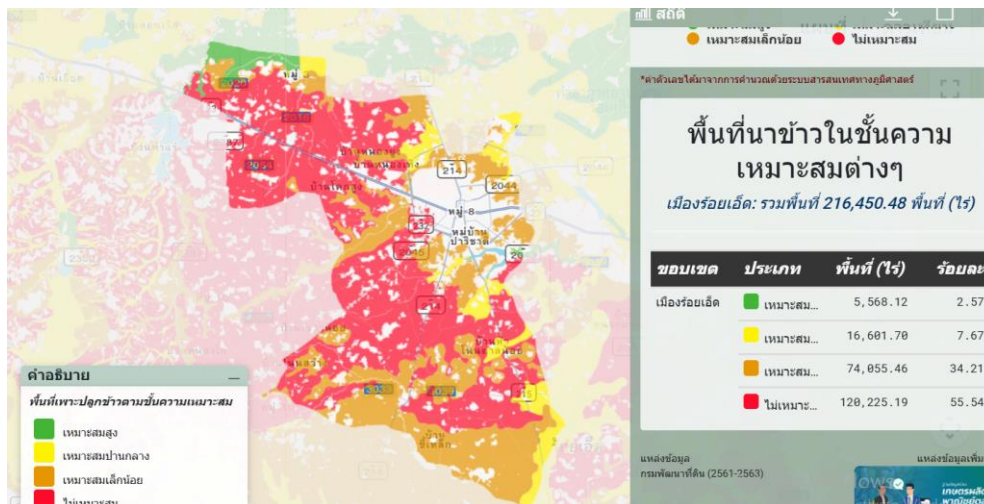
(๓) พื้นที่ปลูกข้าวตามระดับชั้นความเหมาะสม

อำเภอเมืองร้อยเอ็ด มีพื้นที่ปลูก ๒๑๖,๔๕๐.๔๗ ตามระดับชั้นความเหมาะสม แบ่งเป็นพื้นที่ที่มีความเหมาะสมมาก (S๑) จำนวน ๕,๕๖๘.๑๒ ไร่ คิดเป็นร้อยละ ๒.๕๗ พื้นที่เหมาะสมปานกลาง (S๒) จำนวน ๑๖,๖๐๑.๗๐ ไร่ คิดเป็นร้อยละ ๗.๖๗ พื้นที่เหมาะสมน้อย (S๓) จำนวน ๗๔,๐๕๕.๔๖ ไร่ คิดเป็นร้อยละ ๓๔.๒๑ และพื้นที่ไม่เหมาะสม (N) จำนวน ๑๒๐,๒๒๕.๑๙ ไร่ คิดเป็นร้อยละ ๕๕.๕๔

ตารางที่ ๓๑ แสดงพื้นที่ปลูกข้าวตามระดับชั้นความเหมาะสม

ตำบล	พื้นที่ปลูกตามระดับความเหมาะสมสำหรับการปลูกข้าว (ไร่)				
	เหมาะสมมาก (S๑)	เหมาะสมปานกลาง (S๒)	เหมาะสมน้อย (S๓)	ไม่เหมาะสม (N)	รวมพื้นที่ทั้งหมด
อำเภอเมืองร้อยเอ็ด	๕,๕๖๘.๑๒	๑๖,๖๐๑.๗๐	๗๔,๐๕๕.๔๖	๑๒๐,๒๒๕.๑๙	๒๑๖,๔๕๐.๔๗
ในเมือง	๑๐๑.๖๓	๗.๑๒	๙๓.๙๕		๒๐๒.๗๐
รอบเมือง	๑๐๕.๘๓	๖๕๖.๒๕	๔,๓๐๔.๗๓	๗,๙๔๒.๘๕	๑๓,๐๐๙.๖๖
เหนือเมือง		๒,๔๔๕.๒๖	๖,๗๔๓.๗๗	๒๘๐.๕๐	๙,๔๖๙.๕๓
ขอนแก่น			๓,๘๗๑.๘๘	๙,๙๖๘.๙๔	๑๓,๘๔๐.๘๒
นาโพธิ์			๔,๕๕๐.๘๕	๙,๙๓๕.๐๔	๑๔,๔๘๕.๘๙
สะอาดสมบูรณ์			๖,๘๔๓.๗๑	๑๓,๑๔๕.๑๐	๒๐,๐๓๘.๘๑
สีแก้ว	๕,๓๖๐.๖๖	๑,๔๓๘.๙๕	๓,๘๗๗.๘๗	๑๙,๔๗๖.๘๐	๓๐,๑๕๔.๒๘
ปอภาร			๓๐๗.๔๓	๑๕,๕๗๑.๔๐	๑๕,๘๗๘.๘๓
โนนรัง		๒,๐๒๗.๑๒	๒,๒๘๙.๓๕	๓,๐๓๘.๙๕	๗,๓๕๔.๔๒
หนองแก้ว		๔,๕๘๐.๖๘	๖,๒๖๐.๔๔	๙,๙๖๙.๒๗	๒๐,๘๑๐.๓๙
หนองวาง		๒,๓๕๐.๘๑	๔,๖๐๓.๐๖	๑๐,๙๖๖.๔๘	๑๗,๙๒๐.๓๕
ดงลาน			๓,๓๐๓.๙๗	๖,๗๘๕.๑๙	๑๐,๐๘๙.๑๖
แคนใหญ่		๑,๒๔๙.๔๕	๑๔,๓๙๓.๗๐	๑,๗๓๐.๑๑	๑๗,๓๗๓.๒๖
โนนตาล		๑,๘๔๖.๐๖	๔,๐๙๐.๑๖	๘,๓๒๖.๓๕	๑๔,๒๖๒.๕๗
เมืองทอง			๘,๕๒๐.๕๕	๓,๐๓๘.๒๙	๑๑,๕๕๘.๘๔

ที่มา : <https://agri-map-online.moac.go.th>, พ.ศ.๒๕๖๙



ภาพที่ ๘ แผนที่แสดงพื้นที่ปลูกข้าวตามระดับชั้นความเหมาะสม (ที่มา : <https://agri-map-online.moac.go.th>, พ.ศ.๒๕๖๙)

๑.๓ สถานการณ์ใช้เทคโนโลยีการผลิต (เป็นเทคโนโลยีการผลิตที่ใช้ในอำเภอ)

๑) การใช้พันธุ์ดี เกษตรกรส่วนใหญ่ใช้พันธุ์ที่กรมการข้าวและหน่วยงานรัฐรับรอง เช่น พันธุ์ข้าวหอมมะลิและข้าวเหนียวที่เหมาะสมกับสภาพพื้นที่ มีการคัดเลือกเมล็ดพันธุ์คุณภาพและใช้เมล็ดพันธุ์จากแปลงพันธุ์ดีในชุมชนเพิ่มขึ้น

๒) การเตรียมดิน มีการไถตะ ไถแปร และปรับระดับพื้นที่นา ใช้เครื่องจักรกลการเกษตรควบคู่กับการไถกลบตอซังและเศษพืชเพื่อลดต้นทุนและเพิ่มอินทรีย์วัตถุในดิน

๓) การปลูก นิยมการหว่านข้าวและการปักดำโดยใช้เครื่องดำนาในบางพื้นที่ เพื่อประหยัดแรงงานและลดต้นทุนการผลิต รวมถึงเริ่มปรับใช้การปลูกตามปฏิทินการเพาะปลูก

๔) ระบบการให้น้ำ อาศัยน้ำฝนเป็นหลักในนาข้าวนาปี และใช้ระบบส่งน้ำชลประทานในบางพื้นที่ มีการส่งเสริมการใช้น้ำอย่างประหยัด เช่น การปล่อยน้ำสลับแห้ง (AWD)

๕) การดูแลรักษา มีการกำจัดวัชพืชทั้งแบบใช้แรงงาน เครื่องจักร และสารเคมีอย่างเหมาะสม รวมถึงการติดตามสถานการณ์ศัตรูพืชตามคำแนะนำของเจ้าหน้าที่

๖) การใส่ปุ๋ย ใช้ปุ๋ยเคมี อินทรีย์ ปุ๋ยคอก และการไถกลบตอซัง เพื่อลดต้นทุนและปรับปรุงบำรุงดิน

๗) การเก็บเกี่ยว นิยมใช้รถเกี่ยวข้าวมากขึ้น เพื่อลดการสูญเสียผลผลิตและแก้ปัญหาขาดแคลนแรงงาน ทำให้สามารถเก็บเกี่ยวได้ทันช่วงเวลาที่เหมาะสม

๘) การปฏิบัติหลังการเก็บเกี่ยว มีการตากลดความชื้นข้าวเปลือกอย่างถูกวิธี การเก็บรักษาในยุ้งฉางหรือโกดังชุมชน และการรวมกลุ่มจำหน่ายเพื่อเพิ่มอำนาจต่อรองด้านราคา

๙) การป้องกันกำจัดโรคและแมลงศัตรู ใช้หลักการจัดการศัตรูพืชแบบผสมผสาน (IPM) เน้นการเฝ้าระวัง การใช้ชีวภัณฑ์ และการใช้สารเคมีอย่างถูกต้องและปลอดภัยตามคำแนะนำของเจ้าหน้าที่

๑.๔ ปฏิทินการเพาะปลูก

เกษตรกรในตำบลปอภาร มีการปลูกข้าว ดังนี้

ชื่อสินค้า	ม.ค.	ก.พ.	มี.ค.	เม.ย.	พ.ค.	มิ.ย.	ก.ค.	ส.ค.	ก.ย.	ต.ค.	พ.ย.	ธ.ค.
ข้าว					←△→						←▽→	

สัญลักษณ์ ←→ ช่วงฤดูปลูก △ ปลูกสูงสุด
 ←.....→ ช่วงฤดูเก็บเกี่ยว ▽ เก็บเกี่ยวสูงสุด

ภาพที่ ๙ แสดงปฏิทินการเพาะปลูก

๑.๕ ต้นทุนการผลิต (ปรับเปลี่ยนตารางได้ตามความเหมาะสม)

ตารางที่ ๓๒ แสดงต้นทุนการผลิตข้าว ปี ๒๕๖๘

รายการ (ตัวอย่าง)	ในเขตชลประทาน		นอกเขตชลประทาน		หมายเหตุ	
	๒๕๖๗	๒๕๖๘	๒๕๖๗	๒๕๖๘		
ค่าเตรียมดินและปรับพื้นที่	๐	๐	๑,๒๐๐	๑,๓๐๐		
ค่าเมล็ดพันธุ์ข้าว	๐	๐	๔๕๐	๔๘๐		
ค่าปลูก/หว่าน/ดำนา	๐	๐	๖๐๐	๖๕๐		
ค่าปุ๋ยเคมีและปุ๋ยอินทรีย์	๐	๐	๑,๐๕๐	๑,๒๕๐		
ค่าแรงงานดูแลแปลง	๐	๐	๗๐๐	๘๐๐		
ค่าสารกำจัดวัชพืชและศัตรูพืช	๐	๐	๕๐๐	๕๕๐		
ค่าน้ำและการจัดการน้ำ	๐	๐	๗๐๐	๘๐๐		
ค่าเก็บเกี่ยวและขนย้ายผลผลิต	๐	๐	๙๐๐	๑,๐๐๐		
ค่าบริการและค่าใช้จ่ายเบ็ดเตล็ด	๐	๐	๓๐๐	๓๕๐		
ค่าเช่าที่นา	๐	๐	๗๕๐	๘๐๐		
รวม	๐	๐	๗,๑๕๐	๗,๙๘๐		

(ที่มา : สำนักงานเกษตรอำเภอเมืองร้อยเอ็ด, พ.ศ. ๒๕๖๙)

๑.๖ สถานการณ์การตลาด/วิธีการตลาด

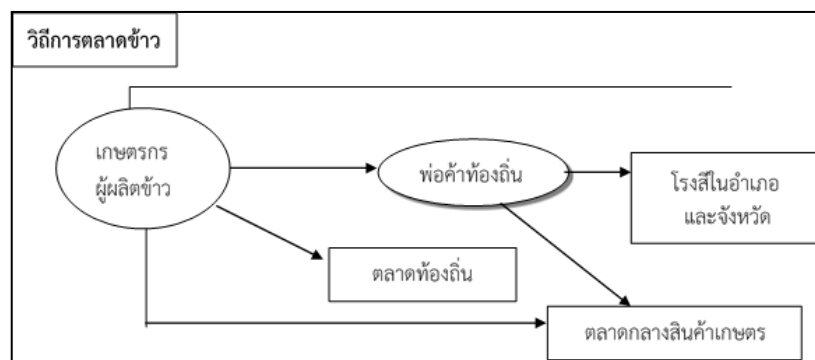
สถานการณ์ตลาด/วิธีการตลาด

สถานการณ์การราคาข้าวเปลือกที่ผ่านมา คาดว่าราคาข้าวเปลือกเจ้าเฉลี่ยที่เกษตรกรขายได้ และข้าวเปลือกเหนียวปรับตัวเพิ่มขึ้น เนื่องจากเกษตรกรผลิตข้าวเจ้ามากกว่าข้าวเหนียว ทำให้มีผลผลิตข้าวเหนียวออกสู่ตลาดน้อย ขณะที่ราคาข้าวเปลือกเจ้าหอมมะลิที่เกษตรกรขายได้ปรับตัวลดลง เนื่องจากปัจจุบันมีคู่แข่งชั้นมากขึ้น อาทิ เวียดนาม และกัมพูชา จึงส่งผลกระทบต่อราคาข้าวหอมมะลิไทยลดลง เกษตรกรอำเภอเมือง สามารถขายผลผลิตข้าวให้กับจตุรชัยในพื้นที่ รายละเอียดดังตารางที่ ๒๕

(๑) วิธีการตลาด (เป็นวิธิตลาดที่เกิดขึ้นในอำเภอ)

เกษตรกรอำเภอเมืองร้อยเอ็ด จะขายผลผลิตทั้งผลผลิตสด (เกี่ยวข้าวแล้วนำไปขายโดยไม่ลดความชื้น) และขายข้าวแห้งก่อนการทำนาในฤดูถัดไป

Flow chart แสดงเส้นทางวิธิตลาดของอำเภอเมืองร้อยเอ็ด



ภาพที่ ๑๐ แสดงวิธีการตลาดข้าว ตำบลปอภาร

(ที่มา : สำนักงานเกษตรอำเภอเมืองร้อยเอ็ด, พ.ศ. ๒๕๖๙)

๒) แหล่งรับซื้อผลผลิต/ โรงงานแปรรูป

(๒) แหล่งรับซื้อผลผลิต/ โรงงานแปรรูป

ที่	จุดรับซื้อ	ที่ตั้ง			ปริมาณ การรับซื้อ (ตัน)	พิกัด	
		หมู่ที่	ตำบล	อำเภอ		X	Y
๑	บ.บัวสมหมาย	๑๒	เหนือเมือง	เมืองร้อยเอ็ด	ไม่จำกัด	๙๙๖๙๙๖	๑๗๘๓๗๕๐
๒	สหกรณ์การเกษตร	๑๕	ในเมือง	เมืองร้อยเอ็ด	ไม่จำกัด	๙๙๒๑๘๗	๑๗๘๒๑๗๘
๓	หจก.ไทยเพิ่มพูล	๑๖	เหนือเมือง	เมืองร้อยเอ็ด	ไม่จำกัด	๑๐๐๐๘๐๙	๑๗๘๒๕๐๙
๔	โรงสี อมรรรัตน์	๑๗	ในเมือง	เมืองร้อยเอ็ด	ไม่จำกัด	๑๐๐๐๗๔๘	๑๗๘๒๓๕๒
๕	บ.ร้อยเอ็ดชัยมงคล	๒	ดงลาน	เมืองร้อยเอ็ด	ไม่จำกัด	๙๙๕๗๙๔	๑๗๗๙๐๑๘
๖	ทศพรการเกษตร	๑๒	อาจสามารถ	อาจสามารถ	ไม่จำกัด	๓๘๒๘๔๖	๑๗๙๑๗๙๕
๗	สหกรณ์การเกษตร	๑๕	อาจสามารถ	อาจสามารถ	ไม่จำกัด	๓๗๘๘๖๕	๑๗๕๒๕๖๔
๘	สนธยาข้าว	๑๖	อาจสามารถ/ เมืองร้อยเอ็ด	อาจสามารถ/ เมืองร้อยเอ็ด	ไม่จำกัด	๓๗๗๘๘๔	๑๗๕๓๑๔๖
๙	ศิริมงคลพืชผล	๑๗	อาจสามารถ	อาจสามารถ	ไม่จำกัด	๓๘๒๓๑๙	๑๗๕๓๐๘๔
๑๐	บุญเจริญทรัพย์พืชผล	๒	โพนเมือง	อาจสามารถ	ไม่จำกัด	๓๗๘๘๔๘	๑๗๕๘๖๙๒
๑๑	บจ.เพิ่มพูนไรซ์	๖	สระคู	สุวรรณภูมิ	ไม่จำกัด		
๑๒	หจก. โรงสีข้าวถาวร	๖	สระคู	สุวรรณภูมิ	ไม่จำกัด		
๑๓	สหกรณ์การเกษตร สุวรรณภูมิ๑	๑๔	สระคู	สุวรรณภูมิ	ไม่จำกัด	๓๗๕๘๒๖	๑๗๒๖๗๗๓
๑๔	บจ. ศรีแสงดาวไรซ์ อินเตอร์เทรด	๖	สระคู	สุวรรณภูมิ	ไม่จำกัด	๓๗๐๓๑๐	๑๗๒๘๑๐๔

๑.๗ เกษตรกรและองค์กรเกษตรกรที่เกี่ยวข้องกับสินค้าในพื้นที่

๑) เกษตรกร

มีเกษตรกรผู้ปลูกในอำเภอจำนวน ๑๗,๙๖๙ ครัวเรือน และมีเกษตรกรที่เป็นต้นแบบในพื้นที่หลายราย และ มีความรู้ ความชำนาญ องค์กรความรู้ในเทคโนโลยีการผลิต ที่มีความโดดเด่น ดังนี้

ตารางที่ ๓๓ แสดงเกษตรกรต้นแบบของสินค้าในพื้นที่

ที่	หมู่	ตำบล	ประเภท	องค์กรความรู้โดดเด่น
๑	๓	หนองแก้ว	แปรรูปข้าว	ผลิตแป้งข้าวหอมมะลิ ๑๐๕
๒	๕	เมืองทอง	ข้าวสาร	ผลิตข้าวสารคุณภาพดี

(ที่มา : สำนักงานเกษตรอำเภอเมืองร้อยเอ็ด, พ.ศ. ๒๕๖๙)

๒) องค์กรเกษตรกร ดังนี้

ตารางที่ ๓๔ แสดงองค์กรเกษตรกรที่เกี่ยวข้องกับสินค้าในพื้นที่

องค์กร เกษตรกร	จำนวน (แห่ง)	ชื่อกลุ่ม
ศพก.	๑๔	ศพก.อำเภอเมืองร้อยเอ็ด เครือข่าย
แปลง ใหญ่	๑๑	วิสาหกิจชุมชนกลุ่มเกษตรอินทรีย์ หมู่ 5
		วิสาหกิจชุมชนแปลงใหญ่บ้านเล่า ม.3
		วิสาหกิจชุมชนผลิตเมล็ดพันธุ์ข้าวบ้านหินตั้ง
		วิสาหกิจชุมชนนาแปลงใหญ่ปอภาร ม.6
		วิสาหกิจชุมชนกลุ่มนาแปลงใหญ่ปอภาร ม.12
		วิสาหกิจชุมชนกลุ่มนาแปลงใหญ่บ้านปอภาร หมู่ที่ 14
		วิสาหกิจชุมชนกลุ่มนาแปลงใหญ่ตำบลนาโพธิ์
		วิสาหกิจชุมชนนาแปลงใหญ่เมืองทอง 2
		วิสาหกิจชุมชนแปลงใหญ่ เมืองทอง 3
		วิสาหกิจชุมชนเรารักเกษตรแปลงใหญ่
		วิสาหกิจชุมชนกลุ่มผักแปลงใหญ่ ม.7 ต.แคนใหญ่
วิสาหกิจ ชุมชน	๔๓	กลุ่มปลูกข้าวอินทรีย์บ้านเหล่า ม.๙ ต.แคนใหญ่
		กลุ่มอนุรักษ์ข้าวหอมมะลิ๑๐๕ บ้านเหล่า หมู่ ๙
		สร้างสุขด้วยเกษตร
		ผู้ผลิตข้าวบ้านปายาง
		นาแปลงใหญ่บ้านหนองม่วง ม.๑๑ ต. แคนใหญ่
		รวมใจเศรษฐกิจพอเพียงตำบลนาโพธิ์
		กลุ่มผู้ผลิตเมล็ดพันธุ์ข้าวบ้านหนองตุ
		ธนูดี พันธุ์ข้าว
		ฟาร์มฮัก อะโกร
		กลุ่มแสงจันทร์สมุนไพรแปรรูป
		ข้าวหอมมะลิสงเปลือย ม.๕ ต.เมืองทอง
		แปรรูปข้าวหมากสาโท
		ผู้ผลิตเมล็ดพันธุ์ข้าวขาวดอกมะลิ ๑๐๕ บ้านหนองจิก
		แปลงใหญ่บ้านเล่า ม.๓
		เรารักเกษตรแปลงใหญ่
		กลุ่มนาแปลงใหญ่ตำบลนาโพธิ์
นาแปลงใหญ่ปอภาร ม.๖		

		กลุ่มนาแปลงใหญ่ปอภาร ม.๑๒
		นาแปลงใหญ่เมืองทอง ๒
		แปลงใหญ่เมืองทอง ๓
		กลุ่มผู้ผลิตเมล็ดพันธุ์ข้าวบ้านเหล่าโนนทัน
		ศูนย์เรียนรู้เศรษฐกิจพอเพียง ตามรอยเท้าพ่อ
		บ้านเกษตรสำราญ
		ทำนาปลูกข้าวเพื่อจำหน่าย
		ผลิตเมล็ดพันธุ์ข้าวบ้านหินตั้ง
		รักษหนองแก้วแปรรูปเกษตรอินทรีย์
		ศูนย์ข้าวชุมชนบ้านหนองจิก ม.๑๔
		กลุ่มข้าวเจ้าใหญ่บ้านหนองผือ
		ขยายพันธุ์ข้าวหอมมะลิ ๑๐๕ หมู่ ๑๖
		กลุ่มเศรษฐกิจพอเพียงบ้านปอภาร
		ข้าวหอมมะลิจาม ๑๐๕
		ผลิตเมล็ดพันธุ์ข้าวหอมมะลิ หมู่ ๕
		เกษตรกรปลูกพืชผักหมุนเวียน
		ศูนย์ผลิตพันธุ์พืชตำบลนาโพธิ์ (ข้าว)
		ข้าวต้มพวงเมืองร้อยเอ็ด
		กลุ่มหัวฝายข้าวพันธุ์ดี
		กลุ่มผู้คัดพันธุ์ข้าว ๑๐๕
		กลุ่มเกษตรอินทรีย์ หมู่ ๕
		ผลิตเมล็ดพันธุ์ข้าวหอมมะลิ ๑๐๕ โนนสำราญ
		ผลิตแป้งข้าวหอมมะลิ ๑๐๕ หมู่ ๓
		จักสานตะกร้าไม้ไผ่หนองผือ
		ศูนย์ผลิตพันธุ์พืชตำบลเมืองทอง ๕ (ข้าว)
		กลุ่มผลิตข้าวหอมมะลิ ๑๐๕ โคกสูง
กลุ่ม แม่บ้าน	๓๑	กลุ่มแม่บ้านเกษตรกรกลุ่มจักสานบ้านสังข์ ม. ๑๕ หมู่ ๑๕ ต.สะอาดสมบูรณ์ อ.เมืองร้อยเอ็ด จ.ร้อยเอ็ด
		กลุ่มแม่บ้านเกษตรกรกลุ่มแม่บ้านเกษตรกรบ้านผ่า หมู่ ๗ ต.หนองแก้ว อ.เมืองร้อยเอ็ด จ.ร้อยเอ็ด
		กลุ่มแม่บ้านเกษตรกรกลุ่มแม่บ้านเกษตรกรบ้านโคกก่อง หมู่ ๒ ต.ปอภาร (ปอพาน) อ.เมืองร้อยเอ็ด จ.ร้อยเอ็ด
		กลุ่มแม่บ้านเกษตรกรกลุ่มแม่บ้านเกษตรกรบ้านหนองพาดเสี้ยว หมู่ ๗ ต.เมืองทอง อ.เมืองร้อยเอ็ด จ.ร้อยเอ็ด
		กลุ่มแม่บ้านเกษตรกรกลุ่มแม่บ้านเกษตรกรบ้านโนนสะอาด หมู่ ๖ ต.ขอนแก่น อ.เมืองร้อยเอ็ด จ.ร้อยเอ็ด
		กลุ่มแม่บ้านเกษตรกรกลุ่มแม่บ้านเกษตรกรบ้านเหล่าสมบูรณ์ หมู่ ๗ ต.ดงลาน อ.เมืองร้อยเอ็ด จ.ร้อยเอ็ด

	<p>กลุ่มแม่บ้านเกษตรกรกลุ่มแม่บ้านเกษตรกรบ้านหนองสุบ หมู่ ๑๘ ต.สีแก้ว อ.เมืองร้อยเอ็ด จ.ร้อยเอ็ด</p>
	<p>กลุ่มแม่บ้านเกษตรกรกลุ่มแม่บ้านเกษตรกรบ้านหนองตาไก่ หมู่ที่ ๑๖ หมู่ ๑๖ ต.สีแก้ว อ.เมืองร้อยเอ็ด จ.ร้อยเอ็ด</p>
	<p>กลุ่มแม่บ้านเกษตรกรกลุ่มแม่บ้านเกษตรกรบ้านหนองตุ หมู่ ๑๒ ต.สีแก้ว อ.เมืองร้อยเอ็ด จ.ร้อยเอ็ด</p>
	<p>กลุ่มแม่บ้านเกษตรกรกลุ่มแม่บ้านเกษตรกรบ้านคานหัก หมู่ ๑๑ ต.สีแก้ว อ.เมืองร้อยเอ็ด จ.ร้อยเอ็ด</p>
	<p>กลุ่มแม่บ้านเกษตรกรกลุ่มแม่บ้านเกษตรกรบ้านโนนใหญ่ หมู่ ๙ หมู่ ๙ ต.สีแก้ว อ.เมืองร้อยเอ็ด จ.ร้อยเอ็ด</p>
	<p>กลุ่มแม่บ้านเกษตรกรกลุ่มแม่บ้านเกษตรกรบ้านเหล่าขาม หมู่ ๗ ต.สีแก้ว อ.เมืองร้อยเอ็ด จ.ร้อยเอ็ด</p>
	<p>กลุ่มแม่บ้านเกษตรกรกลุ่มแม่บ้านเกษตรกรบ้านสีแก้ว หมู่ที่ ๓ หมู่ ๓ ต.สีแก้ว อ.เมืองร้อยเอ็ด จ.ร้อยเอ็ด</p>
	<p>กลุ่มแม่บ้านเกษตรกรกลุ่มแม่บ้านเกษตรกรบ้านโนนสวรรค์ หมู่ ๑๐ ต.นาโพธิ์ อ.เมืองร้อยเอ็ด จ.ร้อยเอ็ด</p>
	<p>กลุ่มแม่บ้านเกษตรกรแม่บ้านเกษตรกรบ้านกอกนาสูง หมู่ ๔ ต.นาโพธิ์ อ.เมืองร้อยเอ็ด จ.ร้อยเอ็ด</p>
	<p>กลุ่มยุวเกษตรกรโรงเรียนบ้านแก่นทราย หมู่ ๑๔ ต.รอบเมือง อ.เมืองร้อยเอ็ด จ.ร้อยเอ็ด</p>
	<p>กลุ่มยุวเกษตรกรโรงเรียนธรรมจารีนิवास หมู่ ๑ ต.แคนใหญ่ อ.เมืองร้อยเอ็ด จ.ร้อยเอ็ด</p>
	<p>กลุ่มแม่บ้านเกษตรกรแม่บ้านเกษตรกรบ้านโนนรัง หมู่ ๑ ต.โนนรัง อ.เมืองร้อยเอ็ด จ.ร้อยเอ็ด</p>
	<p>กลุ่มแม่บ้านเกษตรกรแม่บ้านเกษตรกรบ้านหนองโพน หมู่ ๔ ต.แคนใหญ่ อ.เมืองร้อยเอ็ด จ.ร้อยเอ็ด</p>
	<p>กลุ่มแม่บ้านเกษตรกรแม่บ้านเกษตรกรบ้านเปลือย หมู่ ๙ ต.รอบเมือง อ.เมืองร้อยเอ็ด จ.ร้อยเอ็ด</p>
	<p>กลุ่มแม่บ้านเกษตรกรแม่บ้านเกษตรกรบ้านตำแย หมู่ ๓ ต.นาโพธิ์ อ.เมืองร้อยเอ็ด จ.ร้อยเอ็ด</p>
	<p>กลุ่มแม่บ้านเกษตรกรแม่บ้านเกษตรกรบ้านหนองนาใหญ่ หมู่ ๙ ต.นาโพธิ์ อ.เมืองร้อยเอ็ด จ.ร้อยเอ็ด</p>
	<p>กลุ่มแม่บ้านเกษตรกรแม่บ้านเกษตรกรบ้านโนนแพ่น หมู่ ๓ ต.หนองแวง อ.เมืองร้อยเอ็ด จ.ร้อยเอ็ด</p>
	<p>กลุ่มแม่บ้านเกษตรกรแม่บ้านเกษตรกรบ้านแคนใหญ่ หมู่ ๑ ต.แคนใหญ่ อ.เมืองร้อยเอ็ด จ.ร้อยเอ็ด</p>

	กลุ่มแม่บ้านเกษตรกรแม่บ้านเกษตรกรบ้านสีแก้ว หมู่ ๕ หมู่ ๕ ต.สีแก้ว อ.เมืองร้อยเอ็ด จ.ร้อยเอ็ด
	กลุ่มแม่บ้านเกษตรกรแม่บ้านเกษตรกรบ้านโนนสำราญ หมู่ ๖ ต.เมืองทอง อ.เมืองร้อยเอ็ด จ.ร้อยเอ็ด
	กลุ่มแม่บ้านเกษตรกรแม่บ้านเกษตรกรบ้านเมืองทอง หมู่ ๑ ต.เมืองทอง อ.เมืองร้อยเอ็ด จ.ร้อยเอ็ด
	กลุ่มแม่บ้านเกษตรกรแม่บ้านเกษตรกรบ้านเมืองทอง หมู่ ๒ หมู่ ๒ ต.เมืองทอง อ.เมืองร้อยเอ็ด จ.ร้อยเอ็ด
	กลุ่มแม่บ้านเกษตรกรแม่บ้านเกษตรกรบ้านเมืองทอง หมู่ ๓ หมู่ ๓ ต.เมืองทอง อ.เมืองร้อยเอ็ด จ.ร้อยเอ็ด
	กลุ่มแม่บ้านเกษตรกรแม่บ้านเกษตรกรบ้านสงเปลือย หมู่ ๕ ต.เมืองทอง อ.เมืองร้อยเอ็ด จ.ร้อยเอ็ด
	กลุ่มแม่บ้านเกษตรกรแม่บ้านเกษตรกรบ้านปอภาร หมู่ ๑๒ หมู่ ๑๒ ต.ปอภาร (ปอพาน) อ.เมืองร้อยเอ็ด จ.ร้อยเอ็ด

๒. การวิเคราะห์ Supply chain

ตารางที่ ๓๕ แสดงการวิเคราะห์ Supply chain ของสินค้า ข้าว อำเภอเมืองร้อยเอ็ด

		ต้นทาง	กลางทาง	ปลายทาง
มิติพื้นที่	สถานการณ์ปัจจุบัน	พื้นที่ส่วนใหญ่เป็นนาข้าวนาปี อาศัยน้ำฝนเป็นหลัก	การกระจายจุดรวบรวมยังไม่ครอบคลุมทุกพื้นที่	จำหน่ายภายในประเทศเป็นหลัก
	ปัญหา Pain point	ความเสี่ยงภัยแล้งและฝนทิ้งช่วง	ขาดพื้นที่อบลดความชื้นมาตรฐาน	พึ่งพาพ่อค้าคนกลาง
	แนวทาง/App tech. ที่จะใช้แก้ปัญหา	แอปพยากรณ์อากาศเชิงพื้นที่ (Weather forecast, Rain radar)	ศูนย์รวบรวมผลผลิตระดับตำบล	เชื่อมโยงตลาดเมือง-ตลาดสุขภาพ
มิติคน	สถานการณ์ปัจจุบัน	เกษตรกรส่วนใหญ่เป็นรายย่อย อายุเฉลี่ยค่อนข้างสูง	ผู้ประกอบการโรงสีรายย่อยและพ่อค้าคนกลางเป็นหลัก	ผู้บริโภคสนใจสุขภาพและความปลอดภัยอาหารมากขึ้น
	ปัญหา Pain point	ขาดแรงงานภาคเกษตร	อำนาจต่อรองต่ำ	แบรนด์ชุมชนยังไม่เข้มแข็ง
	แนวทาง/App tech. ที่จะใช้แก้ปัญหา	เครื่องจักรกลและบริการเกษตรกรร่วมใช้	ระบบสัญญาซื้อขายล่วงหน้า	สินค้าชุมชน

มิติสินค้า	สถานการณ์ปัจจุบัน	ผลิตข้าวเปลือกเป็นหลัก	แปรรูปข้าว	ข้าวทั่วไปแข่งขันด้านราคา
	ปัญหา Pain point	ขายเป็นวัตถุดิบ ราคาขึ้นกับตลาด	ขาดความแตกต่างของสินค้า	ความแตกต่างของสินค้ายังไม่ชัด
	แนวทาง/App tech. ที่จะใช้แก้ปัญหา	มาตรฐาน GAP ข้าว	แปรรูปเพิ่มมูลค่า (ข้าวอินทรีย์ ข้าวสุขภาพ) มาตรฐาน GI / Organic / Premium rice	พัฒนาสินค้าเฉพาะกลุ่ม

บทที่ ๓

บทสรุปโครงการ/กิจกรรมตามกรอบการพัฒนาการเกษตรเชิงพื้นที่

๑. แบบสรุปโครงการแบบย่อ (Project Brief) ของทุกโครงการ

ตารางที่ ๓๖ แสดงแบบสรุปโครงการแบบย่อ (Project Brief)

หัวข้อ	รายละเอียด
๑. ชื่อโครงการสำคัญ	โครงการเพิ่มประสิทธิภาพการผลิตข้าวหอมมะลิ
๒. ชื่อแผนงาน	แผนงานพัฒนาและเพิ่มขีดความสามารถภาคการเกษตรของจังหวัด
๓. แนวทางการพัฒนา	แนวทางการพัฒนาภาคการเกษตรสู่การผลิตที่มีประสิทธิภาพ เป็นมิตรต่อสิ่งแวดล้อม และสร้างมูลค่าเพิ่ม
๔. หลักการและเหตุผล	ข้าวหอมมะลิเป็นพืชเศรษฐกิจสำคัญของจังหวัด แต่เกษตรกรยังประสบปัญหาต้นทุนการผลิตสูง ผลผลิตต่อไร่ต่ำ และการใช้ปัจจัยการผลิตไม่เหมาะสม โครงการนี้มุ่งพัฒนาศักยภาพเกษตรกรในการจัดการดิน น้ำ พันธุ์ และปุ๋ยตามหลักวิชาการ เพื่อเพิ่มประสิทธิภาพการผลิต ลดต้นทุน และยกระดับคุณภาพข้าวหอมมะลิให้ได้มาตรฐานตลาด
๕. วัตถุประสงค์ของโครงการ	๑. เพื่อเพิ่มผลผลิตข้าวหอมมะลิต่อไร่ ๒. เพื่อลดต้นทุนการผลิตของเกษตรกร ๓. เพื่อส่งเสริมการใช้เทคโนโลยีและการผลิตตามมาตรฐานที่เหมาะสม
๖. ตัวชี้วัดและค่าเป้าหมาย	๑. เกษตรกรเข้าร่วมโครงการไม่น้อยกว่า ๑๐๐ ราย ๒. ผลผลิตข้าวหอมมะลิเพิ่มขึ้นเฉลี่ยไม่น้อยกว่า ๑๐% ๓. ต้นทุนการผลิตลดลงเฉลี่ยไม่น้อยกว่า ๑๐%
๗. พื้นที่เป้าหมาย	พื้นที่ปลูกข้าวหอมมะลิ ตำบลปอภาร อำเภอร้อยเอ็ด จังหวัดร้อยเอ็ด
๘. กิจกรรมหลัก	๑. ถ่ายทอดความรู้การผลิตข้าวหอมมะลิคุณภาพ ๒. ส่งเสริมการใช้พันธุ์ข้าวและปุ๋ยตามค่าวิเคราะห์ดิน ๓. จัดทำแปลงเรียนรู้และติดตามให้คำแนะนำในพื้นที่
๙. หน่วยงานดำเนินการ	หน่วยงานหลัก: สำนักงานเกษตรจังหวัดร้อยเอ็ด/อำเภอร้อยเอ็ด หน่วยงานร่วม: องค์กรปกครองส่วนท้องถิ่น กลุ่มเกษตรกร หน่วยงานที่เกี่ยวข้อง
๑๐. ระยะเวลาในการดำเนินโครงการ	๑๐๐,๐๐๐ บาท ระยะเวลา ๑ ปี (ตุลาคม พ.ศ. ๒๕๖๙ – กันยายน พ.ศ. ๒๕๖๙)
๑๑. งบประมาณ	แหล่งที่มา: งบประมาณจังหวัด/งบพัฒนาการเกษตร/แหล่งงบประมาณอื่นที่เกี่ยวข้อง
๑๒. ผลผลิต (Output)	๑. เกษตรกรได้รับการพัฒนาองค์ความรู้ด้านการผลิตข้าวหอมมะลิ ๒. มีแปลงเรียนรู้การผลิตข้าวหอมมะลิคุณภาพ
๑๓. ผลลัพธ์จากการดำเนินโครงการ (Outcome)	เชิงปริมาณ ๑. เกษตรกรผู้เข้าร่วมโครงการสามารถเพิ่มผลผลิตข้าวหอมมะลิเฉลี่ยไม่น้อยกว่าร้อยละ ๑๐ ต่อไร่ ๒. เกษตรกรไม่น้อยกว่าร้อยละ ๘๐ นำความรู้และเทคโนโลยีการผลิตที่

	<p>เหมาะสมไปปรับใช้ในแปลงปลูกจริง</p> <p>๓. ข้าวหอมมะลิที่ผลิตได้มีคุณภาพตามมาตรฐานตลาดเพิ่มขึ้นไม่น้อยกว่าร้อยละ ๗๐ ของพื้นที่เข้าร่วมโครงการ</p> <p>เชิงคุณภาพ</p> <p>๑. เกษตรกรมีความรู้ ความเข้าใจ และทักษะในการจัดการการผลิตข้าวหอมมะลิอย่างถูกต้องตามหลักวิชาการ</p> <p>๒. เกษตรกรสามารถตัดสินใจเลือกใช้ปัจจัยการผลิตได้อย่างเหมาะสม ลดการใช้ทรัพยากรเกินความจำเป็น</p>
--	---

หมายเหตุ : ถ้ามีมากกว่า ๑ โครงการ สามารถเพิ่มตารางได้

๒. สรุปลงโครงการ/กิจกรรมตามกรอบการพัฒนาการเกษตรเชิงพื้นที่

ตารางที่ ๓๗ แสดงสรุปลงโครงการ/กิจกรรมตามกรอบการพัฒนาการเกษตรเชิงพื้นที่

โครงการ (Project)	ปัจจัยขาเข้า (Input)	กิจกรรม/กระบวนการ (Activities)	ผลการดำเนินงานกิจกรรม			แหล่ง งบประมาณ	ปีที่ ดำเนินการ
			ผลผลิต (Output) (เห็นผลทันทีหรือภายใน ๑ ปี)	ผลลัพธ์ (Outcome) (เห็นผลภายใน ๒ ปี)	ผลกระทบ (Impact) (เห็นผลภายใน ๓ - ๕ ปี)		
โครงการเพิ่ม ประสิทธิภาพการผลิต ข้าวหอมมะลิ	งบประมาณในการ ดำเนินโครงการ บุคลากรด้านการ ส่งเสริมการเกษตร องค์ความรู้และ เทคโนโลยีการผลิต ข้าว ปัจจัยการผลิตที่ เหมาะสม และการมี ส่วนร่วมของเกษตรกร และเครือข่ายชุมชน	๑.คัดเลือกเกษตรกรและ พื้นที่เป้าหมายเข้าร่วม โครงการ ๒.ถ่ายทอดความรู้และ ฝึกอบรมการผลิตข้าวหอม มะลิคุณภาพ ๓.ส่งเสริมการจัดการดิน ปุ๋ย และน้ำตามหลัก วิชาการและค่าวิเคราะห์ ดิน ๔.จัดทำและพัฒนาแปลง เรียนรู้/แปลงสาธิตการ ผลิตข้าวหอมมะลิ ๕.ติดตาม ให้คำแนะนำ และประเมินผลการผลิต ในแปลงเกษตรกร ๖.สรุปผลและถอด บทเรียนการดำเนิน โครงการ	๑.เกษตรกรผู้ปลูกข้าว หอมมะลิได้รับการ ถ่ายทอดความรู้และฝึก ปฏิบัติไม่น้อยกว่า ๑๐๐ ราย ๒.มีแปลงเรียนรู้/แปลง สาธิตการผลิตข้าวหอม มะลิคุณภาพในพื้นที่ เป้าหมาย ๓.เกษตรกรได้รับ คำแนะนำด้านการ จัดการดิน ปุ๋ย น้ำ และ การใช้ปัจจัยการผลิต อย่างเหมาะสม ๔.มีข้อมูลต้นทุนและ ผลผลิตข้าวหอมมะลิ ของเกษตรกรที่เข้าร่วม โครงการ	๑.เกษตรกรสามารถเพิ่ม ผลผลิตข้าวหอมมะลิ เฉลี่ยไม่น้อยกว่าร้อยละ ๑๐ ต่อไร่ ๒.ต้นทุนการผลิตข้าว หอมมะลิลดลงเฉลี่ยไม่ น้อยกว่าร้อยละ ๑๐ ๓.เกษตรกรไม่น้อยกว่า ร้อยละ ๘๐ ปรับเปลี่ยน พฤติกรรมการผลิตตาม คำแนะนำทางวิชาการ ๔.คุณภาพข้าวหอมมะลิ ได้มาตรฐานตลาดมาก ขึ้น ส่งผลให้รายได้ เกษตรกรเพิ่มขึ้น	๑.เกิดระบบการผลิต ข้าวหอมมะลิที่มี ประสิทธิภาพและยั่งยืน ในพื้นที่ ๒.เกษตรกรมีรายได้และ ความมั่นคงทางอาชีพ เพิ่มขึ้นอย่างต่อเนื่อง ๓.จังหวัดมีศักยภาพด้าน การผลิตข้าวหอมมะลิ คุณภาพสูง สามารถ แข่งขันในตลาดได้ ๔.ทรัพยากรดินและ สิ่งแวดล้อมได้รับการ ดูแลอย่างเหมาะสม ลด ผลกระทบจากการใช้ ปัจจัยการผลิตเกิน จำเป็น	งบประมาณ จังหวัด/งบ พัฒนาการ เกษตร/แหล่ง งบประมาณอื่น ที่เกี่ยวข้อง	๒๕๖๙

บรรณานุกรม

กรมการปกครอง.๒๕๖๙. ฝ่ายทะเบียนและบัตรอำเภอเมืองร้อยเอ็ด จังหวัดร้อยเอ็ด.จำนวนประชากรในอำเภอเมืองร้อยเอ็ด กระทรวงมหาดไทย.

กรมการพัฒนาชุมชน.๒๕๖๙. สำนักงานพัฒนาชุมชนอำเภอเมืองร้อยเอ็ด จังหวัดร้อยเอ็ด.ข้อมูล จปฐ. ปี ๒๕๖๘. กระทรวงมหาดไทย.

กระทรวงคมนาคม. **ชั้นข้อมูลเส้นทางถนน** (ข้อมูลสารสนเทศภูมิศาสตร์)

กรมควบคุมมลพิษ. ๒๕๖๒. รายงานสถานการณ์และคุณภาพอากาศประเทศไทย แหล่งที่มา :

<http://air@thai.pcd.go.th/webV๒/station.php?station=๔๖๓>

กรมพัฒนาที่ดิน. **ชั้นข้อมูลชุดดิน** (ข้อมูลสารสนเทศภูมิศาสตร์)

กรมพัฒนาที่ดิน. **การใช้ประโยชน์ที่ดิน** (ข้อมูลสารสนเทศภูมิศาสตร์)

กรมพัฒนาที่ดิน. **ระดับความเหมาะสมของพื้นที่** (ข้อมูลสารสนเทศภูมิศาสตร์)

กรมชลประทาน. **ข้อมูลแหล่งน้ำในอำเภอเมืองร้อยเอ็ด** แหล่งที่มา :

http://ridceo.rid.go.th/khonkaen/datamid/pm_lompai.html

กรมปศุสัตว์.๒๕๖๙.สำนักงานปศุสัตว์อำเภอเมืองร้อยเอ็ด จังหวัดร้อยเอ็ด.ข้อมูลปศุสัตว์ในอำเภอเมืองร้อยเอ็ด จังหวัดร้อยเอ็ด.. กระทรวงเกษตรและสหกรณ์.

กรมพัฒนาที่ดิน.๒๕๕๑. เอกสารวิชาการเลขที่ ๐๓/๑๒/๕๑ **เขตการใช้ที่ดินอำเภอเมืองร้อยเอ็ด จังหวัดร้อยเอ็ด.** กระทรวงเกษตรและสหกรณ์.

กรมส่งเสริมการเกษตร.๒๕๕๔.ศูนย์บริการและถ่ายทอดเทคโนโลยีการเกษตรประจำตำบล สำนักงานเกษตรอำเภอเมืองร้อยเอ็ด จังหวัดร้อยเอ็ด.. **แผนพัฒนาการเกษตรประจำตำบลปอภาร (พ.ศ. ๒๕๕๕ – ๒๕๕๗).** กระทรวงเกษตรและสหกรณ์.

กรมส่งเสริมการเกษตร. ๒๕๖๒. **รายงานผลการวาดแปลง** แหล่งที่มา :

<http://ssmap.doae.go.th/geofarmer/>

กรมส่งเสริมการเกษตร. ๒๕๖๙. **ระบบสารสนเทศการผลิตทางการเกษตร**

แหล่งที่มา : <https://production.doae.go.th/>

ระบบแผนที่เกษตรเพื่อการบริหารจัดการเชิงรุก **agri-map online**

แหล่งที่มา : <https://agri-map-online.moac.go.th/login>

เว็บไซต์ไทยตำบลดอทคอม. **ข้อมูลอำเภอเมืองร้อยเอ็ด จังหวัดร้อยเอ็ด.**แหล่งที่มา :

<http://www.thaitambon.com/tambon/๔๐๐๖๐๒>

สำนักงานที่ดินอำเภอเมืองร้อยเอ็ด จังหวัดร้อยเอ็ด.๒๕๖๘. **พื้นที่ถือครองของประชากรอำเภอเมืองร้อยเอ็ด จังหวัดร้อยเอ็ด.**กระทรวงเกษตรและสหกรณ์.

สำนักงานสถิติแห่งชาติ. ๒๕๖๘. **ผลิตภัณฑ์มวลรวมจังหวัด แบบปริมาณลูกโซ่ (ปีอ้างอิง พ.ศ. ๒๕๔๕) จำแนกตามสาขาการผลิต จังหวัดร้อยเอ็ด**